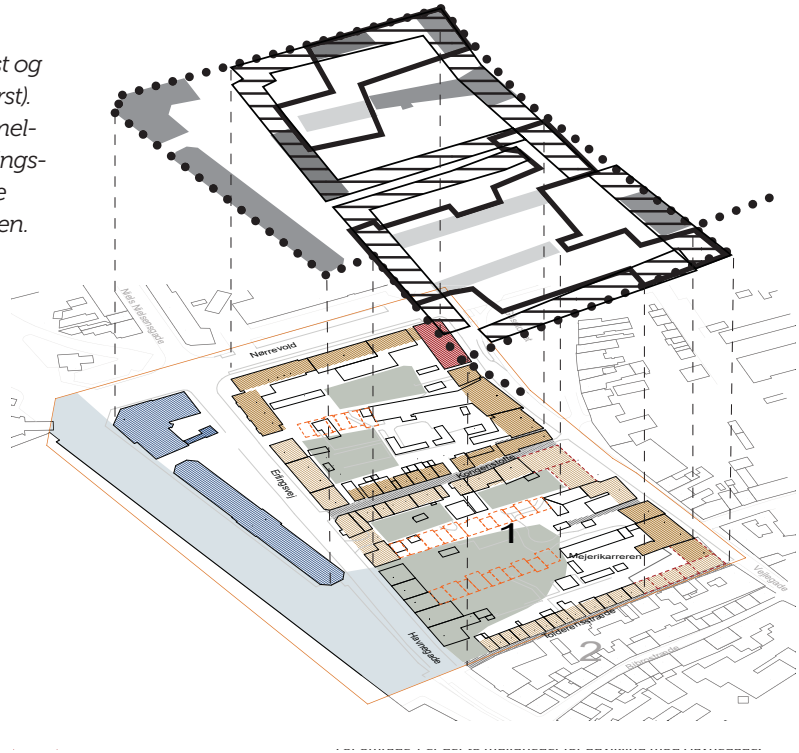


Princippet for den direkte sammenhæng mellem DIVE-analysen nedest og udpegning af udviklingsarealer (øverst). Fx er der en direkte sammenhæng mellem delområder, bevaring og udviklingsarealer i lokalplanen og de skitserede udviklingsmuligheder i DIVE-analysen.



Alletiders Nakskov

Kulturarv som ressource i byudviklingen

Når en kommune ønsker at tiltrække nye beboere, eller mere beskedent bare ønsker at fastholde dem, den har, kræver det ofte, at der laves ændringer i det fysiske miljø – i byens rum og bygninger. Øvelsen indebærer, at udvikling og bevaring skal balanceres i forhold til hinanden. Balanceakten mellem udvikling og bevaring er ofte svær, mange steder er oplevelsen, at man må vælge det ene frem for det andet. Lægges arbejdet rigtigt til rette, kan man imidlertid godt lykkes med både at skabe rum for vækst og at sikre de stedsbundne kvaliteter. Det viser en ny bevarende udviklingslokalplan for Nakskov, som er lavet med afsæt i en kulturhistorisk stedsanalyse efter DIVE-metoden.

Af arkitekt maa, byplanlægger Morten Størup, CK&CO og Ph.d, bevaringsfaglig rådgiver/ejer Rikke Stenbro, Substrata

I Nakskov har man gennem flere år haft en ambition om forandring. Der er en åbenlys lokalpolitisk interesse i at skabe en positiv økonomisk udvikling, samtidig har man villet værne om de historiske kvaliteter i bymidten. Dele af bymidten har aldrig været omfattet af en lokalplan, og man har meget længe været tilbageholdende med at få lavet en af frygt for at spænde ben for de initiativer til udvikling, der måtte komme. Men Lolland Kommune valgte i 2019 modigt, at kulturmiljøer og kulturarv skulle kvalificeres og løftes frem som en ressource i byudviklingen frem for at være en begrænsning. Først gennem en DIVE-analyse, der skulle klarlægge og prioritere, hvor der var og

er bærende elementer i kulturmiljøet og derefter udpege, hvor kulturmiljøet har behov at blive understøttet af nye investeringer. Arbejdet blev fulgt op af en ny bevarende udviklingslokalplan, der har vist sig at være en decideret udviklingsmotor, fordi lokalplanen i sig selv har fået investorerne til at komme.

Kulturarvsværdier set i en større rumlig og historisk sammenhæng

DIVE-metoden er et gennemtestet bevaringsfagligt værktøj, som vi har "lånt" eller importeret udefra. Den stammer fra Norge og anvendes i stort set hele norden. DIVE-analysen adresserer kulturarv og kulturmiljøer på et strukturelt niveau for at sikre, at

sammenhænge i tid og rum tænkes med. Man ser på tilblivelseshistorien, på landskabets topografi, byen og bydelene, før man zoomer ind på de enkelte kulturmiljøer, matrikuleringen, gadeforløbene, byrummene og bygningerne.

DIVE-analysen for Nakskov udpegede og samlede op på den allerede tilgængelige viden, foretog en række nye rumlige analyser og udpegede på den baggrund en retning for, hvordan historien både på et materielt og immaterielt niveau kunne bruges som et aktiv i byudviklingen. Fokus var rettet mod, hvilke spor udviklingen har sat, hvilke der er vigtige eller mindre vigtige.



Den karakteristiske gade Bibostrædet, som forbinder havnen og handelsgade.

Tid/rum matricen er et redskab, som her bruges til at systematisere og formidle den viden, som gennem analysens tidligere trin er indsamlet om bymidten og delområderne.

Ved at bruge en DIVE-analyse som grundlag for lokalplanprocessen har vi sikret, at videreudvikling af Nakskov bymidte sker i respekt for og på grundlag af de bevaringsværdier, som er knyttet til Nakskov bymidte og de kulturmiljøer, som findes her.

Bevarende lokalplan med udviklingsperspektiv

En bevarende udviklingsplan lyder umiddelbart som en selvmodsigelse eller som at sætte ræven til at vogte gæs. Det gør man ikke. Det er derimod en prioritering af, hvor kræfterne bruges bedst i forhold til at sikre kulturarvs værdier i udsatte kulturmiljøer.

For at kunne anvende DIVE-analysens konklusioner, skal de omsættes til et administrativt grundlag i form af en lokalplan. Lokalplanen skal prioritere bevaring og sikre udvikling. Samtidigt skal den ikke opstille unødigt bureaukrati. Den konkrete løsning var en lokalplan, både med elementer af bevaringsplanlægning, rammeplanlægning og almindelig bygningsregulering.

Lokalplanen er tæt koblet til DIVE-analysen. Fx er delområder med reparationsbehov i lokalplanen omsat til udviklingsområder, mens de udpegede tålegrænser er omsat til bebyggelsehøjder.

I udviklingsarbejdet blev der brugt en del energi på at få et politisk fokus og en forståelse for værdien af kulturarven. DIVE-analysens evne til at skabe en fortælling om kulturmiljøet på baggrund af grundig analyse, der både er sammensat og har en stor tidsdybde, er et stærkt fundament for formidlingen af både kulturarvs værdier og en styrke i udviklingen af Nakskov.

DIVE-analyse og lokalplan er nu grundlaget for bevaring, reparation og udvikling af Nakskov, som står på en rig og 1.000 år gammel historie. Alle tiders Nakskov, i stedet for kun de sidste 50 års industrielle tilbagegang.

Perspektivering om DIVE-analyse

DIVE-metoden er udviklet af den Norske Riksantikvar og er et meget brugt analyseredskab i både Norge, Sverige og Finland, hvor den bruges af både offentlige og private aktører. Metoden er velegnet som et procesværktøj i arbejdet med kulturarv og kulturmiljøer i byplanlægning og steders udvikling. DIVE-analysen kan bruges som et planstrategisk grundlag i lokalplanlægningen, men de borgerinddragelses processer, som metoden lægger op til, kan samtidig bruges til at forankre historisk viden om et sted og

skabe et bredere ejerskab til historien i et område.

Til forskel fra andre typer af kulturhistoriske redegørelser og registreringer tages der i DIVE-analysen aktiv stilling til, hvordan de kulturarvs værdier, som igennem analysen kortlægges, kan aktiveres gennem udvikling. DIVE-analysen er således forslagsstillende og resultatorienteret. Analysen vurderer hvilke tiltag, der er mest hensigtsmæssige i den konkrete situation, og afvejer, hvordan udviklingsmuligheder, reparationsbehov og bevaringshensyn (tålegrænser) kan balanceres i forhold til hinanden. Netop afvejningen af udviklingsmuligheder, reparationsbehov og bevaringshensyn (tålegrænser) er det, som skaber grundlaget for overhovedet at kunne udarbejde en lokalplan, der både kan være bevarende og udviklingsorienteret. Men det kræver stor indsigt i både analysens konklusioner, det bevaringsfaglige og planlovens muligheder.

Artikel er skrevet på baggrund af Lokalplan 360-130 for Bymidteområdet i Nakskov som er lavet af Lolland Kommune med bistand fra Morten Størup og den kulturhistoriske stedsanalyse "Alle Tiders Nakskov" som Substrata ved Rikke Stenbro lavede for Nakskov Bymidte i 2020.