

## Den Østjyske Millionby



## Nyt atlas for Østjylland

I efteråret 2018 skød en arbejdsgruppe gang i arbejdet med at udarbejde fremtids-scenarier for Østjylland og Den Østjyske Millionby, også kaldet DØM. Målsætningen er at skabe et fagligt afsæt for en robust og fremtidssikret regional bydannelse i Østjylland. I udgangspunktet har regionen manglet et fælles billede af vækst- og udviklingsstrukturer, der kan sikre, at regionen udvikler sig i en bæredygtig retning. Arbejdet er nu mundet ud i 3 fremtidsscenarier og et stort atlas over området.

### Projektdeltagere

#### Projektets arbejdsgruppe

Professor Tom Nielsen,  
Arkitektskolen Aarhus,  
byplankonsulent Holger  
Bisgaard, Bisgaards Kontor,  
arkitekt Boris Brorman Jensen.

#### Projektets styregruppe

Direktør Morten Rettig,  
Trekantområdet Danmark, Jane  
Baad Jensen, Business Region  
Aarhus og programleder Astrid  
Bruus Thomsen, Realdania

Herudover har der været  
tilknyttet et advisory board med  
forskere og centrale interessenter.  
Projektbeskrivelse, Atlas  
og Scenarier kan findes på  
[www.byplanlab.dk](http://www.byplanlab.dk)

Den Østjyske Millionby omfatter i alt 19 kommuner med omkring 1,5 millioner indbyggere, 700.000 arbejdspladser og et samlet areal på godt 11.500 km<sup>2</sup>. Området er i dag landets største samlede vækstområde uden for hovedstadsområdet. Offentlige og private aktører i området har været involveret i arbejdet med at udarbejde de tre udviklingsscenarier. Vurderingen fra arbejdsgruppen er klar: Østjylland er den største vækst-region udenfor hovedstadsområdet, og potentialet for at styrke og udvikle positionen som byregionalt vækstscenter i Danmark og Nordeuropa er enormt.

### Atlas viser udviklingsmuligheder

Projektets resultater foreligger bl.a. som et stort "Atlas over Østjylland"; samlet og visualiseret i et smukt detaljeret kortmateriale, med statistikker, diagrammer, modeller og grafer. Men atlasset har også udmøntet sig i tre fremtidsscenarier, der viser hvordan Østjylland kan sikre sin konkurrencekraft på lang sigt. Bæredygtighed, mobilitet, konkurrenceevne og det nære hverdagsliv er nogle af de temaer, der ligger til grund for scenarierne som er tre forskellige bud på, hvordan atlasset kan bringes ud i virkeligheden.

Mange andre scenarier vil på samme måde kunne skabes ud af atlassets mange datasæt. På disse sider kan du finde illustrationer, der viser de tre scenarier.

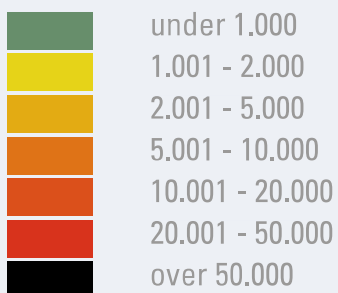
## Den Østjyske Millionby

# Den grænse- løse by er en realitet

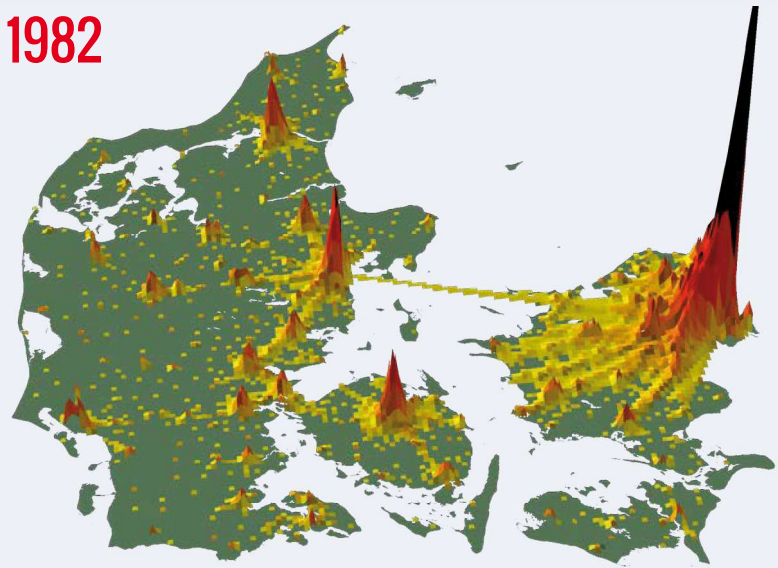
Den voldsomme vækst i pendlingen fra 1982 til 2017 tegner et billede af en stadig større integration af hovedbyerne i Østjylland, men også mellem landsdelene.

Det seneste kort er udarbejdet for projektet af Thomas Sick Nielsen.

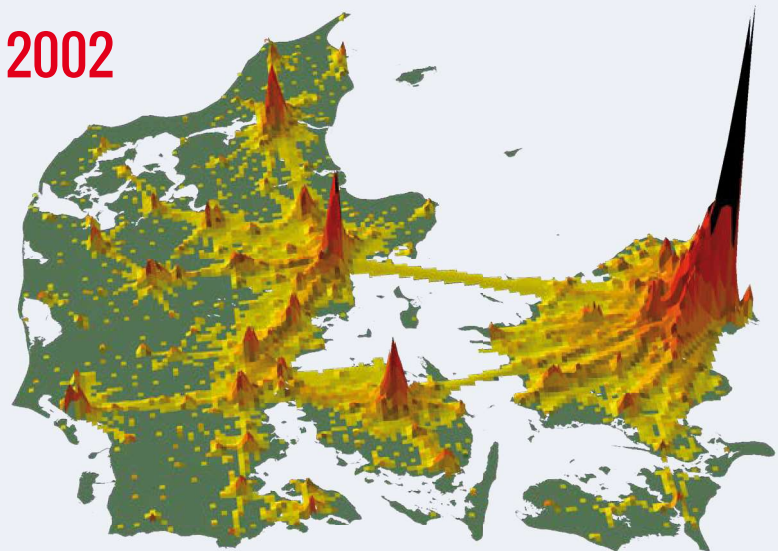
### Pendlerflow 1982, 2002 og 2017, antal personer



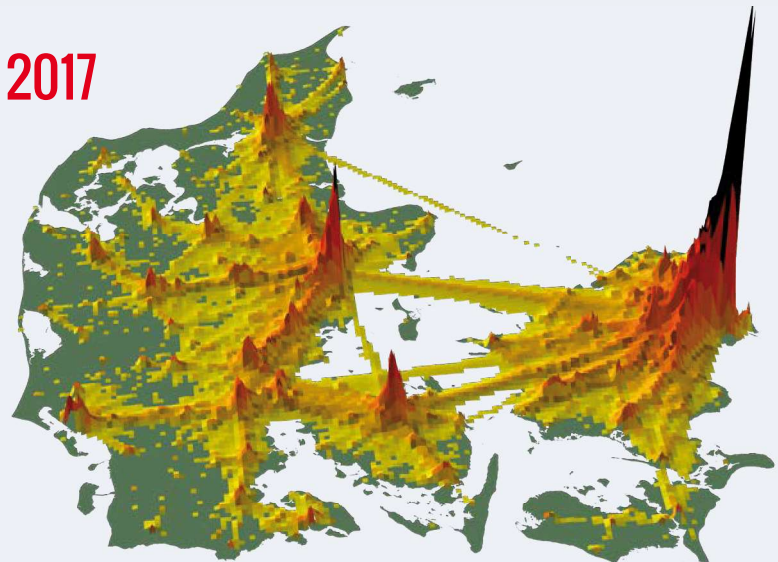
1982



2002



2017



# Den Østjyske Millionby

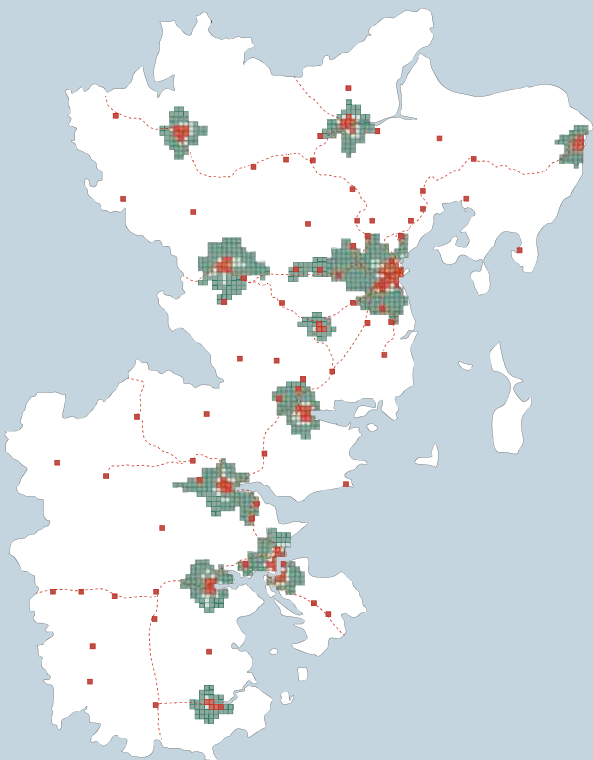
## De tre hovedscenarier

- By
- Bynatur
- Bynær naturgenopretning
- - - Højteknologisk infrastruktur

### 1. Naturen i centrum

#### Østjylland med natur og miljø som driver

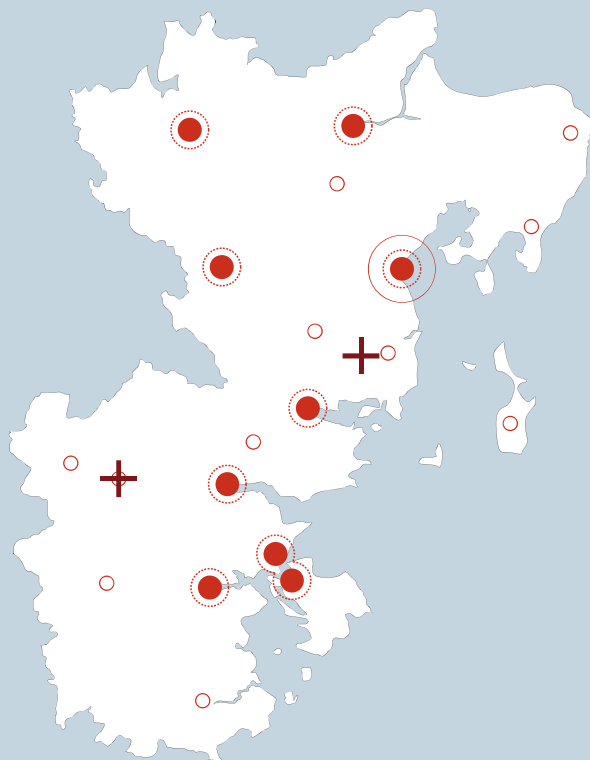
Den fortsatte byvækst koncentrerer sig i de syv største byer: Viborg, Randers, Aarhus, Horsens, Vejle, Kolding og Fredericia/Middelfart for at reducere trængsel og sikre bedst mulig udnyttelse af bæredygtige transportformer.



### 2. Fuld skrald på væksten

#### Østjylland - Europas nye konkurrencedygtige region

Byvækst foregår primært i de lidt større byer og klynger med kritisk masse i form af både forætning og udbygning af nye områder med god trafikbetjening. Der indføres kattegatforbindelse, højhastighedstog og opgradering af jernbane og motorvejsnet.



### 3. Skolen som omdrejningspunkt

#### Østjylland - den nære velfærdsby

Det er byer på omkring 3.000 indbyggere, der er omdrejningspunktet for scenariet. Normalt er folkeskolen en vigtig institution for disse byer, og scenariet har også grundskolen som et af sine omdrejningspunkter.

