

# byplan

Nr. 02 juni 2010/62. årgang



# byplan

Nr. 2 juni 2010/62. årgang

## byplan

Udkommer med 4 numre om året

## Redaktion

Dennis Lund (ansvarshavende)  
Christina Hoffer  
Christina Lohfert Rolandsen

## Redaktionsudvalg

Dennis Lund, Peer Frank, Ellen  
Højgaard Jensen, Christina Hoffer,  
Niels Østergård, Christina Lohfert  
Rolandsen, Erik Abitz

Redaktionsudvalget udpeges af  
Dansk Byplanlaboratorium og FAB  
(Foreningen af Byplanlæggere)

## Redaktionsadresse

Dansk Byplanlaboratorium  
Gry Christophersen  
el. Vibeke Meyling  
Nørregade 36,  
1165 København K  
Tlf.: 33 17 72 70  
Mail: goc@byplanlab.dk

## Abonnement i Danmark

Årsabonnement i 2010: 580 kr.  
inkl. moms og porto.  
Pris for udenlandske abonnenter  
henvendelse til sax@byplanlab.dk

## Grafisk tilrettelæggelse

Bastian Junker  
Gry Olivia Christophersen

## Forsidebillede

Bastian Junker  
Codanhus, Frederiksberg

## Bagsidebillede

Vibeke Meyling  
Århus havn

## Ekspedition

Dansk Byplanlaboratorium  
Eva Josephsen  
1165 København K  
Nørregade 36

Tlf.: 33 13 72 81  
Mail: db@byplanlab.dk

## Tryk

Handy-Print A/S

ISSN 0007-7658

## Oplag

667

Signerede artikler står for forfatterens regning, usignede for den ansvarshavende redaktors regning

# BYGNINGSARV

*Vi aktiverer by- og bygningsarv til gavn for borgere, samfund og erhvervsliv. ANALYSE — PROJEKTER — FORMIDLING*

*Læs mere på [bygningсарv.dk](http://bygningсарv.dk)*



# INDHOLD

## Metoder til aflæsning af byen

### **Leder: Danmark i balance 2**

*Christina Hoffer og Christina Lohfert Rolandsen*

### **Planstafetten 4**

*Albert Ernest Coutant*

### **Unge brug af byrum 8**

*Henrik Harder*

### **Byscreening 14**

*Robert Mogensen*

### **Politisk-urban aktionsforskning 20**

*Jan Lilliendahl Larsen og Martin Frandsen*

### **Segregation i danske storbyer 28**

*Jesper Samson og Hans Thor Andersen*

### **Hvordan finder man hjem i planlægningen? 34**

*Kirstine Cool*

### **Planlægning er politik 40**

*Anne Frederiksen og Carsten Jahn Hansen*

### **Kulturbaseret planlægning 46**

*Carsten Jahn Hansen*

### **Anmeldelse: Københavns Genoprejsning 52**

*Christina Lohfert Rolandsen*

### **Anmeldelse: Byen i landskabet - landskabet i byen 54**

*Johanne Fabricius*

### **FAB 56**

### **DB 62**

### **Det 60. danske Byplanmøde 64**

# LEDER

## DANMARK I BALANCE – ER DER LIGE MULIGHEDER OVERALT?

Diskussionen om Danmarks fjerneste egne – der dog ikke er så fjerne som i vores nabolande – er blusset op igen. Snakken på Christiansborgs gange runger højt af en række mere eller mindre gennemtænkte signalgivende initiativer. Danmark skal åbenbart i balance. Det synes, at vi med regelmæssige mellemrum tager diskussionen om udkantsdanmark. Men hvornår er det, at vi bliver klogere og ikke endnu engang starter fra Adam og Eva?

En række yderkommuner kæmper med affolkning og nedlæggelse af arbejdspladser. Og endnu flere kommuner slås med det, der er blevet døbt skodlandsbyer. De tomme og forladte boliger kan, hvis der ikke handles, skabe landsbyslum. Men vi skal huske på, at vi tidligere har oplevet slum i byerne, hvor tiden og velfærden var løbet fra den måde, vi havde indrettet byen på. Der blev byfornyet, tyndet ud og ryddet op i bygningsmassen. Det skabte i sidste ende et bedre bomiljø. Det synes derfor ikke så fjernt, at noget lignende kan gennemføres på landet og i landsbyerne. Landsbyen er et sted, hvor der er ro og plads til at udleve sine drømme. Landsbyen er hjem for mange forskellige typer men-

nesker, fx IT-manden, der arbejder for Vestas i Rudkøbing eller det pensionerede par fra Københavns omegn. Men vi må erkende, at færre vælger at bo i landsbyerne. Der er ikke brug for lige så mange boliger på landet som tidligere, hvor landbruget havde mange ansatte, der skulle bo i nærheden.

Kan vi som planlæggere være med til at nuancere debatten, så det ikke kommer til at handle om land versus by, men i stedet om hvad der er økonomisk rationelt versus ikke rationelt? Der skal ikke være i landsbyerne som i København eller Århus, med et lige så bredt udbud i alt fra skateboardbaner til designerbutikker. Men landsbyerne skal heller ikke fastholdes i en tid, hvor koen, grisen og hesten gjorde hinanden selskab på marken, og mælken var på glasflasker.

I landsbyerne skal vi specialisere os, ligesom vi gør i byerne. Men her kan vi, fordi der ikke er den samme kritiske masse som i byerne, ikke favne lige så bredt. Og må måske nøjes med at fokusere på nogle enkelte og få kerneydelser med en større regional, national eller international målgruppe. De initiativer,

# “Vi vil hermed sende en opfordring til hele pland danmark, alle vores kollegaer, om at deltage aktivt i debatten om planlægning”

vi igangsætter, skal bygges op om en økonomi, der er bundet til stedet. Vi har derfor brug for en landsbyfornyelsesindsats som prioriterer, hvilke landsbyer der skal udbygges, bevares, renoveres eller nedrives.

Planlæggerne har forståelse for de forudsætninger, der er for livet på landet, og vi har metoderne til at aflæse byen, landet, mennesker og deres færden. Men vi kan blive bedre til at bruge dem. Med dem kan vi skabe den viden, der betyder, at vi kan prioritere. Vi skal udarbejde realistiske strategier, da det ikke nytter at arbejde mod markedskræfterne for at bevare en allerede forsvundet landsbyidyl. Vi skal dog heller ikke glemme at debatten er opstået, fordi en befolkningsgruppe føler sig “left behind”. Strategierne skal respektere de følelser og frustrationer, der præger landsbyerne og landet.

Hovedparten af artiklerne i dette nummer af Byplan beskriver metoder til at aflæse “byen”. Metoder, som vi i højere grad kan benytte os af, når vi skal indhente viden om yderområderne og deres kvaliteter.

Samtidig skal vi også se indad og betragte os selv. Hvor meget kontakt har vi som planlæggere på tværs af landet, særligt nu hvor Plan09 er lukket ned? Der er planlæggerjobs i alle egne af Danmark, fordi vi traditionelt er ansat i kommunerne. Hvis vi skal lave vores eget lille udkantsløfte, kan vi så love hinanden, at planlæggerne på tværs af landet er lige dygtige, engagerede og vidende om metoder, trends, konkrete planlægningsinitiativer m.m.?

Med dette nummer, gør vi en indsats for at vidensdele, hvilke metoder vi har til rådighed i planlægningen. Men det betyder ikke, at det ender her. Vi vil hermed sende en opfordring til hele pland danmark, alle vores kollegaer, om at deltage aktivt i debatten om planlægning – gerne i BYPLAN – så vi bliver klogere på hinanden og vores forskellige udfordringer. Måske kan vi endda forbedre plankulturen.

**Christina Hoffer og Christina Lohfert Rolandsen**

# P L A N S T A F E T T E N



*Af Albert Ernest Coutant*

## **Planlægning af tilfældighed og variation**

Ved planlægning i særligt byomdannelsesområder og områder til blandende byfunktioner kan det være relevant at overveje, hvordan tilfældighed og variation kan få større indflydelse på planlægningen. I denne artikel foreslås begrebet "byzonetilladelse" indført i planloven til at forbedre mulighederne for tilladelse og regulering af midlertidige arealanvendelser, som et middel til at opnå større tilfældighed og variation i bystrukturen.

For kommuner og developere er det byplanmæssigt og økonomisk interessant at skabe

nye bydele, der giver udfoldelsesmuligheder for det, der betegnes som den nye videns- og oplevelsesøkonomi. Her er kombinationen af nærhed mellem rekreative muligheder, service- og kontor-erhverv, cafeer og forlystelser, boliger og adgang til blandt andet naturelementer nogle af de parametre, der gør projekter attraktive for brugere af byens rum. Succesen med at skabe gode, koncentrerede, attraktive byrum er i stigende grad et vigtigere konkurrenceparameter både lokalt mellem bydele og regionalt mellem byer.

Et af de vigtige elementer, der kendetegner attraktive bydele og byer i Danmark og Europa, er

*Tidligere Flyveplads Vandel med bygningsanlæg og landingsbane syd for Vandel By.*

byrum, der i udformning synes at være præget af tilfældighed og variation. Det var et af formålene med ændringen af planloven i 2007 at understøtte denne variation ved at give mulighed for etablering af byområder med blandende byfunktioner. I bemærkningerne til lovforslaget<sup>1</sup> angives, at et af formålene med byområder med blandende byfunktioner er at give mulighed for etablering af et tilfældigt miks af anvendelser i et byområde. Vitaliteten af dette miks er noget af det, der afgør om planlægningen forekommer vellykket.

## **"Midlertidighed" i planlægningen**

Hvis der antages at være en vis sammenhæng

mellem den attraktion en bydel eller en by opstår og den tilfældighed, der råder i et byområde, stiller det planlægningen overfor nogle særlige juridiske udfordringer. For bygherrer og borgere er det nemlig afgørende for et byområdes anvendelse, hvilke rammer der fastlægges i lokalplanen for området, samt hvornår en ændret aktivitet er lokalplanpligtig. Her har Naturklagenævnet flere gange slået fast, at hovedkriteriet for udløsning af lokalplanpligten er, om et projekts omfang og genevirkninger fremkalder væsentlige ændringer i det bestående miljø<sup>2</sup>.

Planlovens regler for lokalplanlægning giver ikke mulighed for at skelne mellem midlertidig og permanent anvendelse. Her er anvendelsen per definition permanent inden for de planmæssige rammer, der er fastlagt. Revsbech<sup>\*3</sup> har tidligere foreslået, at en tidshorisont på to år kan anvendes som kriterium for, hvornår en anvendelse kan karakteriseres som midlertidig, og derfor ikke er lokalplanpligtig. Dette er ikke eksplicit reguleret i planloven.

Grænserne for, hvornår der kræves udarbejdet en lokalplan, kan virke meget snævre, når dette sammenholdes med intentionerne om planlovens regler for byområder med blandende byfunktioner. Det er her en udfordring, hvordan der planlægges for et tilfældigt miks af funktioner, hvis der samtidig ønskes et vitalt varierende miks af funktioner over tid.

Dette understreges af, at overgangsfaser i et byområdes anvendelse, fra en eller flere tidligere aktiviteter til en række nye, er den relativt korte tidsperiode, hvor den planmæssige kreativitet typisk udfolder sig i planlovens regi ved udarbejdelse af nye plandokumenter. Der kan derfor

være stor forskel på de 1-2 år, det tager at vedtage et nyt plangrundlag for et område, og den længere periode, på måske flere år, det tager at gennemføre en omdannelsesproces for et område præget af tilfældighed og variation, og hvor det, der måske kan betegnes som slutresultatet ikke kendes i starten af processen og måske stadigvæk senere er under udvikling.

### **Overgangsfaser i arealanvendelsen**

Ønsker man at etablere byområder, hvor den kreative udfoldelse og arealanvendelse gives større planmæssig frihed end hidtil, er der brug for at se nærmere på, hvordan overgangsfaser kan reguleres mere fleksibelt.

Begrebet "midlertidighed" vil i praksis have forskellig længde i forskellige byområder, afhængigt af om der f.eks. er tale om et egentlig byomdannelsesområde eller et område med blandende byfunktioner med et varierende miks af anvendelser.

Ved igangsættelse af planlægning af omdannelse og indretning af større bydele kan der være stor forskel på, hvor veldefineret den fremtidige anvendelse er.

Tidshorisonten på denne proces kan blandt andet afhænge af økonomiske konjunkturer, uafklarede markedsforhold og en kreativtetsproces, der ikke er fuldført. I byomdannelsesområder, hvor de nye anvendelser ikke er veldefinerede, eller hvor virksomheder af forskellige årsager er langsomme til at flytte, vil "midlertidigheden" derfor kunne strække sig over flere år.

Det er i disse situationer, at reguleringen og lovliggørelsen af mulige midlertidige aktiviteter kan

styrkes til gavn for en mere kreativ byudviklingsproces. Herved kan der også opstå mulighed for markeds-mæssigt at prøve flere muligheder af, før der træffes mere permanente valg af arealanvendelse.

### **Erhvervspark Vandel**

For den tidligere ca. 10 km<sup>2</sup> store militære Flyveplads Vandel, vist på figur 1-3, har jeg i samarbejde med bygherren og de relevante myndigheder stået for udarbejdelsen af plangrundlaget for omdannelsen af arealet fra militær flyveplads til nu blandt andet en ca. 4 km<sup>2</sup> stor erhvervspark.

Ved den tidlige opstart af planarbejdet lå der ikke et færdigt forslag til flyvepladsens fremtidige anvendelse, og der blev overvejet flere forskellige varianter af en erhvervsmæssig anvendelse. På baggrund af et kreativt samarbejde med bygherren blev mulighederne konkretiseret i et plangrundlag, der blev afstemt med og vedtaget af daværende Vejle Amt og Egtved Kommune.

Der var fra myndighedernes side fokus på i overgangsfasen, at begrænse den periode, hvor der blev afholdt en række midlertidige aktiviteter, i form af blandt andet entreprenør messe, biludstillinger, motorsportsarrangementer, køretekniske kurser og eventarrangementer.

Det er kendetegnende for Erhvervspark Vandel, at den ligger forholdsvis isoleret og er meget stor. Det giver mulighed for, at lokalplanen kan tillade en bred vifte af erhvervsaktiviteter, der planmæssigt er indbyrdes afstemt. Men det ændrer ikke ved, at nye længerevarende aktiviteter skal være i overensstemmelse med lokalplanen eller ikke skal være lokalplanpligtige for at kunne finde sted. Opstår der ønske om afprøvning af nye ideer, der

ligger uden for lokalplanens rammer, ville en mulighed for godkendelse af midlertidige aktiviteter være en eventuel oplagt måde at håndtere den planmæssige regulering.

### Ofte ens udviklingsønsker

I primært Jylland har jeg arbejdet med planlægningen af omdannelsen af flere havne samt større byomdannelsesprojekter på gamle erhvervsgrunde i store provinsbyer. Ikke alle projekter er kommet lige langt, men kendetegnet for dem alle er, at man har stået i en situation, hvor de tidligere erhvervsaktiviteter er ophørt, er under hel eller delvis afvikling eller at udviklingen er gået i stå. Derfor er der nu ønsket om at anvende byområderne på en ny, og for byrummet, mere attraktiv måde. Der kan trækkes mange andre lignende eksempler frem fra andre omdannelsesprojekter rundt omkring i Danmark.

Målet med en omdannelsesproces kan virke meget klart, hvis der foreligger et forslag om et eller andet større eller mindre projekt, som kan udfylde de fysiske rammer på en given lokalitet. Men i mange tilfælde er de foreliggende udviklingsønsker primært begrænset til opførelse af bebyggelse til butiksmål suppleret med et miks af boliger, kontorer og lignende. Mange af disse projekter er i grundstrukturen derfor meget ens.

Planloven understøtter dårligt afprøvningen af en kreativ ideudvikling i arealanvendelsen. Det skyldes, at lokalplaner sætter permanente rammer for arealanvendelsen, der kun kan ændres til nye /andre permanente rammer med vedtagelsen af en ny lokalplan. Der mangler således et planredskab, der kan bruges til godkendelse af midlertidige aktiviteter over en længere tidsbegrænset periode.

### Byzonetilladelse som mulighed i planloven?

I planlægningen og gennemførelsen af byomdannelselse kunne det i nogle situationer være attraktivt, hvis der i planloven blev givet mulighed for bedre at regulere midlertidige aktiviteter i fx byomdannelsesområder og områder til blandede byfunktioner. Der vil herved blive bedre mulighed for at udnytte de eksisterende faciliteter og byrum til nye aktiviteter til gavn for en kreativ byudvikling via blandt andet:

- Hurtig lovreguleret revitalisering af byrum efter ophør af tidligere anvendelser
- Afprøvning af markedsvilkår for alternative anvendelser i en forsøgs- og overgangsperiode
- Lovliggørelse af mere omfattende midlertidige aktiviteter end hidtil muligt jf. planloven
- Bedre planmæssig regulering af midlertidige aktiviteter, hvor ophøret af de tidligere aktiviteter sker successivt

Kommuner og developere vil naturligvis også fremover i mange situationer ønske permanente rammer for anvendelsen af fx byomdannelsesområder. Men et mere fleksibelt plansystem kunne motivere til en mere eksperimenterende byudvikling, der ville kunne anvendes helt eller delvist inden for nogle byomdannelsesområder. Der er en stor sandsynlighed for, at det kunne lede til mere spændende og varierede byrum, hvor grundejere ønsker at udnytte nye muligheder for planlægningen af midlertidige aktiviteter.

### Byzonetilladelsens regulering

Byzonetilladelsen kunne, for netop at regulere midlertidige aktiviteter, være kendetegnet ved:



*Påbegyndt byomdannelselse samt midlertidige arealanvendelse i Erhvervspark Vandel.  
Fotos: Albert Ernest coutant*







- Ikke at skulle være i overensstemmelse med byplanvedtægten, lokalplanen, og evt. kommuneplan, for et givent område
- At erstatter ellers nødvendige lokalplaner og evt. landzonetilladelser
- At kunne meddeles efter en kort godkendelsesprocedure med klageret for berørte parter, herunder naboer
- Ikke at tillade væsentligt mere miljøbelastende aktiviteter end hidtil tilladt, særligt med hensyn til støj og trafik
- Ikke at medføre nye restriktioner for fortsat lovlig drift af naboejendomme
- I tilladelsen at fastsætte en ophørsdato, hvorefter en permanent videreførelse af de midlertidige aktiviteter i givet fald skulle ske inden for rammerne af evt. et nyt kommuneplantillæg og en ny lokalplan
- Gælde i en periode på maks. 8 år

### Videre planmæssige overvejelser

Begrebet byzonetilladelse skal selvfølgelig tilpasses anden lovgivning på miljøområdet, og måske tilsvarende den, der gælder for byomdannelsesområder. Det kræver flere overvejelser at udvikle begrebet "midlertidig anvendelse" i planlægningen, hvilket kan bidrage med en ny og bedre mulighed for reguleringen af arealanvendelsen. Resultatet kan blive nye byudviklingsprojekter, der vil kunne skabe elementer i byen, som måske ikke kan planlægges via de traditionelle planprocedurer med udarbejdelse af masterplaner, kommuneplaner og lokalplaner, som grundlag for en ny kreativ byudvikling.

<sup>1)</sup> Forslag til Lov om ændring af lov om planlægning  
(Bypolitik m.v.), 2006/1 LSF 204.

<sup>2)</sup> NKO nr. 36.

<sup>3)</sup> Karsten Revsbech (1987): Om lokalplanligt.  
Juristen, nr. 5, side 155-163.

*Albert Ernest Coutant giver næste gang planstafetten videre til Anne Mette Boye og Trine Skammelsen fra Metopos By- og Landskabsplanlægning, hvis artikel vil omhandle byliv og midt-byudvikling.*

*Albert Ernest Coutant er uddannet biolog og har derudover læst statskundskab i 2 år. Han har siden 2001 arbejdet som privatansat bygherrerådgiver og er i dag ansat hos Rambøll. Arbejdet består til daglig af rådgivning om myndighedsgodkendelse af anlægsprojekter, lokalplanlægning, miljøvurderinger og andre planlægningsopgaver.*



*Tidligere kontroltårn, der er anvendt til nye serviceerhverv i Erhvervsark Vandel. Foto: Albert Ernest Coutant*

# UNGES BRUG AF BYRUM



**Aalborg undersøgelsen, som er en del af det Realdania støttede forskningsprojekt "det mangfoldige byrum" kortlægger unges brug af Aalborgs byrum. Målet med undersøgelsen er at realisere Jan Gehl's oprindelige tanker om at kunne måle aktiviteter i tid og dermed kortlægge brugen af "uderum" eller "livet mellem husene". Tesen er, at de menneskelige aktiviteter i det både fysiske og virtuelle rum er afgørende drivkræfter i det fremtidige byliv. Men har politikere, arkitekter og planlæggere i dag den nødvendige viden til at beslutte indretningen af fremtidens byrum?**

*Af Henrik Harder*

## **Byrummet og bylivet**

Der er mange gode grunde til at arbejde med at gøre byrummene mellem bygningerne i vores byer så vedkommende, brugervenlige og arkitektonisk interessante som muligt eller skabe "uderum" af en sådan "høj kvalitet" (Gehl 1980), at vi mennesker får lyst til at bruge mere tid i dem. Men der er også mange gode forklaringer på, hvorfor det ikke altid sker.

En af grundene til det er, at der ikke kan gives unikke evidensbaserede argumenter for at vedkommende, brugervenlige og arkitektoniske interessante byrum alene og i sig selv, kan tiltrække

flere mennesker. Men det kan klart vises, at ikke-vedkommende, ikke-brugervenlige og arkitektonisk uinteressante byrum tiltrækker færre mennesker. Flyder disse byrum endvidere med affald, og er de ikke vedligeholdte (her skal der i begge tilfælde ikke meget til fx enkelte gamle pizzabakker og brækkede kinesiske granitfliser) så tiltrækker byrummene færre mennesker, og så kan det vises, at vi mennesker opfatter netop disse byrum, som steder vi ikke ønsker at opholde os i og har lyst til at bruge mindst mulig tid i.

Den nyeste empiriske forskning fra "Aalborg undersøgelsen", bekræfter dermed eksisterende

klassisk international og national forskning som tidligere er publiceret indenfor dette forskningsfelt af fx Hall (Hall 1969), Whyte (Whyte 1980), Goffman (Goffman 1963) og Gehl (Gehl 1980).

Men forskningsprojektet argumenterer også for, at de byrum, vi har i danske byer, måske ikke helt opfylder de krav, som fx de unge stiller til dem. Måske mere vigtigt så viser "Aalborg undersøgelsens" resultater, at der er langt fra nogle politikeres og arkitekters visioner for disse byrum til brugernes (i dette tilfælde de unges) opfattelse, af hvorfor der er liv i byen og deres reelle brug af byrummene.

### Kampen mellem "det virtuelle rum" og "det fysiske rum"

Der er derfor rigtig god grund til at fortsætte forskningen i brugen af byrum i Danmark, og der er også gode grunde til at tage udgangspunkt i overvejelserne fra den absolutte verdenskendte klassiker inden for dette forskningsfelt i Danmark "Livet mellem husene" (Gehl 1980). Specielt i Gehl's diskussion af de "valgfrie aktiviteter" hvor det postuleres, at det er vigtigt at skabe "uderum af høj kvalitet", der kan tiltrække netop disse "valgfrie aktiviteter", som igen skaber ekstra liv i byens rum, eller som Gehl selv skriver:

*"Når uderumskvaliteten øges, er det frem for alt de valgfrie aktiviteter, der får mulighed for at vokse frem og med det øgede aktivitets-niveau ses tillige - i almindelighed - en omfattende øgning af de sociale følgeaktiviteter"*

*(Gehl 1980).*

I forskningsprojektets historiske analyse kaldes denne periode, eller dette paradigme som citatet er indlejret i, lidt forenklet for "kampen om pladsen" i byen. Dette byliv, skabt af bl.a. "valgfrie aktiviteter" og "følgeaktiviteter" som Gehl så fint og lidt vel enkelt argumenterer for, kan øges via et menneskevenligt urbant design. Ideen var også dengang som nu, under massivt pres. Da Gehl skrev sin første bog i 1971, var det primært en bestemt teknologi, bilen, der pressede menneskerne og aktiviteter ud af "uderummene". Det vurderes her, at den centrale kamp i netop den periode stod om, hvad "uderummene" skulle bruges til. Gehl mente, her lidt forenklet gengivet, at kampen foregår indenfor det "fysiske rum" og at byrummene, eller "uderummene" er stedet, hvor der skal være plads til mennesker og ikke biler (Harder 2010).

Presset på "uderummene" kommer stadigvæk fra bilerne, men i dag kommer presset imidlertid også fra en anden type af teknologi "internettet m.m.",

og fra de unikke og store omvæltninger denne teknologi skaber i vores liv og samfund netop i disse år. Centralt står her forskydningen af menneskers aktiviteter og tidsforbrug fra det "fysiske rum" til det "virtuelle rum". Det var/er en dimension, som ingen af de ovennævnte klassikere inddrog i deres overvejelser, da de lavede deres byrumsforskning, fordi internettet, eller det "virtuelle rum", netop ikke eksisterede i denne form, da de forskede i brugen af det "fysiske rum". I forskningsprojektets historiske analyse kaldes denne periode, eller dette paradigme, for "kampen om aktiviteterne", og "Aalborg Undersøgelsen" viser klart, at kampen i dag handler om de aktiviteter, der før alene lå i det "fysiske rum" og byrummene eller "uderummene", fortsat skal ligge dér, eller i stedet helt eller delvist skal flyttes til det "virtuelle rum" (Harder 2010), (Nielsen 2004).

For at gøre en lang historie kort så må forskningen og specielt praktiserende arkitekters viden,

ajourføres og opdateres, så den viden, vi har om livet i og brugen af byrummene, stemmer overens med, hvad der rent faktisk foregår i vores samfund her anno 2010. Udgangspunktet for forskningen, gennemført via forskningsprojektet "Det Mangfoldige byrum" og specielt "Aalborg undersøgelsen", er derfor også hypotesen: At mange aktiviteter - specielt Gehls "valgfrie aktiviteter" - med tilhørende tidsforbrug i "det virtuelle rum" og "det fysiske rum" delvist supplerer, overlapper og erstatter hinanden på en gang. Denne proces har afgørende betydning for omfanget og karakteren af de aktiviteter og den tid, vi mennesker fremover har lyst til at ligge i "det fysiske rum" eller "uderum af høj kvalitet" (Gehl 1980), og har dermed også betydning for "livet mellem husene". Og det vil sige i sidste ende for, hvordan rummene mellem husene i byen eller byrummene skal udformes og designes.



“Aalborg undersøgelsen” er en del af forskningsprojektet “Det Mangfoldige Byrum”, støttet af Realdania, det består af tre store undersøgelser gennemført i Aalborg i 2008/2009. Først en kvantitativ undersøgelse, hvor ca. 1.000 unge ud af i alt ca. 7.000 i målgruppen svarede. Derefter en unik nyudviklet kombineret kvantitativ/kvalitativ GPS undersøgelse, hvor ca. 200 ud af de 1.000 unge deltog og lod sig GPS tracke hele tiden i 7 døgn. Hver aften blev de unge udspurgt om deres daglige adfærd. Endelig efterfølgende en kvalitativ undersøgelse med udgangspunkt i 16 dybdeinterviews af ca. 1,5 times varighed med unge piger og drenge, som var deltagere i både GPS undersøgelsen og den store kvantitative undersøgelse. Målgruppen er defineret som unge tilmeldt ungdomsuddannelser i Aalborg i 2008/2009, dvs. unge der går på gymnasium m.m. i alderen 16 - 20 år. I denne artikel er det primært resultaterne fra de unges ophold i Aalborg city, der diskuteres (Harder 2010).



### Unge dagligliv

Påstanden er derfor, at det i dag er alt for snævert at beskæftige sig med “livet mellem husene”, (Gehl 1980) hvis vi skal forstå og kunne komme med forslag til nye typer af “uderum” (Gehl 1980) eller til at designe byrum i fremtidens byer. Vi bliver nødt til at se vores liv, menneskenes liv og byrummenes udvikling i et større perspektiv for at kunne forstå, hvor menneskers aktiviteter placeres, og hvor menneskers tid bruges for at kunne skabe fremtidens vedkommende, brugervenlige og arkitektonisk interessante byrum.

Netop i denne sammenhæng bliver de unges adfærd, som er beskrevet i “Aalborg undersøgelsen”, rigtig interessant. Dette er tilfældet, fordi de unge er fremtidens brugere af byrummene i byen, og fordi de også tilhører en af de brugergrupper, der allerede nu bruger mest tid i byen. Fx bruger de unge ca. 1 time i Aalborg city i gennemsnit pr. dag (her er desværre også indregnet dagligt ophold på to cityskoler i Aalborg for nog-

le af de unge der deltog i undersøgelsen), mens de bruger op til 16 timer på internettet dagligt.

Netop derfor rejses der også via forskningsprojektet en række spørgsmål om aktiviteter og tidsforbrug knyttet til byrummene med udgangspunkt i en række eksempler som fx nedenstående:

↳ - Hvis man kan spille “EA Sports Grand Slam Tennis” (tennis) på sin “Nintendo Wii” i stuen eller “FIFA 2009” (fodboldspil) på sin playstation på sit værelse, som de unge i “Aalborg undersøgelsen” gør og vurderer at disse aktiviteter og dette tidsforbrug har sådanne kvaliteter, at det medfører at man dropper at gå udenfor i “uderummene”, eller byrummene mellem bygningerne, som de unge i “Aalborg undersøgelsen” gør, så må denne viden med i vores diskussion om, hvordan vores fremtidige byrum skal se ud.

↳ - Hvis man dagligt kan gå på “Facebook” (et socialt netværk) via internettet og møde sine typisk +200

venner, og man så mener (som de unge i “Aalborg undersøgelsen” gør) at denne type af social kontakt, denne aktivitet og dette tidsforbrug har en sådan kvalitet, at man begynder at droppe nogle af de fysiske besøg hos vennerne (som de unge i “Aalborg undersøgelsen” gør) - så må denne viden med i vores diskussion af, hvordan vores fremtidige byrum skal se ud.

↳ - Hvis man udnytter det “virtuelle rum”, som de unge i “Aalborg undersøgelsen” gør, og bruger fx netbank, kontakter kommunen via e-mail/web-sider, bestiller pizzaer eller langt mere interessant, næsten altid starter en “tur i byen”, eller i “det fysiske rum”, med at gå på internettet eller ud i det “virtuelle rum” (som de unge i “Aalborg undersøgelsen” gør) for at se hvad prisen på de varer, de ønsker at købe fx via Trendsales osv. er, eller om vennerne nu også er der, altså i det “fysiske rum” - så må denne viden også med i vores diskussion af, hvordan vores fremtidige byrum skal se ud.

Lidt retorisk kan man, på baggrund af den evidensbaserede viden indsamlet i forskningsprojektet, spørge hvor mange politikere, arkitekter og planlæggere der, med udgangspunkt i ovenstående små eksempler, i dag har den nødvendige viden, der gør, at de uden problemer kan beslutte, hvordan de vil bruge millioner af kroner på investeringer i uderum eller byrum, som skal ligge i vores byer og bruges af os alle de næste mange år.

### **Er der andet end butikker i din by?**

Hvis ønsket er at få flere mennesker til at bruge mere tid i byrummene, så er den første af løsningerne meget simpel, nemlig i teorien, at få flere mennesker ud i byrummene, fordi "mennesker tiltrækker mennesker". Dette viser national og international forskning fx Hall (Hall 1969), Whyte (Whyte 1980), Goffman (Goffman 1963) og Gehl (Gehl 1980). Men netop Gehl er imidlertid langt mere præcis og siger:

Stort set alle de unge i "Aalborg undersøgelsen" ønsker sig mere natur eller "grønt" i form af træer, græs og beplantning samt vand i byens rum, og de unge mener, at det "grønne" vil give byrummene mere kvalitet. Det viser svar fra spørgeskemaundersøgelserne og interviewundersøgelserne igen klart. De unge påpeger, at det "grønne" kan åbne for alternativ brug af eksisterende byrum, noget der allerede sker i parkerne i Aalborg.

De unge mener, at byerne skal være mere i overensstemmelse med de forhold, man ser i parker, fordi man i parkerne netop kan sidde, stå (hvilket man reelt ikke kan i mange af byens gader), gå og

kigge på andre på en anden måde end på byens pladser og gader. Parkerne er multifunktionelle, siger de unge. Endelig er de unge også meget bevidste om skala. I parkerne i Aalborg kan de unge være sig selv, hvis de vil, fordi parkerne er store. Det kan de ikke i mange af Aalborgs byrum, der er for små, og lader de unge i "Aalborg Undersøgelsen" være for eksponerede.

I "Aalborg undersøgelsen" har man afslutningsvis spurgt de unge, om de så ville bruge byen mere, hvis den blev grøn. Men netop disse unge ville ikke love at de, når byen blev "grønnere", ville bruge den mere ...

*"Er rummene øde og tomme - uden bænke, søjler, beplantninger, træer osv. - og er facaderne fattige på detaljer uden, nicher huller porte og trappetrin osv. kan det være svært at finde steder at være. Eller sagt på en anden måde: Gode opholdsbyer har knudrede facader og et godt udvalg af støt-tepunkter i rummene." (Gehl 1980)*



"Aalborg undersøgelsen" tager udgangspunkt, i de teknologiske muligheder der i dag er tilgængelige for via GPS at registrere de aktiviteters tidsforbrug som mennesker udfører dagligt. Den krydser dermed nogle af Jan Gehl's meget grundlæggende og originale tanker vedrørende den afgørende betydning for byliv nemlig "varighed af enkelte begivenheder" (Gehl 1980). Der stilles i "Aalborg undersøgelsen" en lang række spørgsmål til deltagerne, som alle tager udgangspunkt i følgende fire spørgsmål: Hvor er du? Hvad laver du? Hvor lang tid bruger du på det? Og hvorfor gør du, som du gør? Målet med undersøgelsen er at realisere Gehl's oprindelige tanker om at kunne måle aktiviteter i tid og dermed kortlægge brugen af "uderum" eller "livet mellem husene". Jævnfør følgende citat: "Det er ikke antallet af personer og begivenheder, men antallet af udeopholdsminutter der har betydning" (Gehl 1980) (Harder 2010).

### **Måske i himlen, men nok ikke på jorden**

Spørger man de unge i "Aalborg undersøgelsen", så vil de allerhelst møde nogle andre mennesker, som de er trygge ved og som er og opfører sig, som dem selv eller udviser "egen adfærd", når de bevæger sig ud i byens rum. Disse andre mennesker opfatter de unge som en slags statister, i det "stykke" de unge sætter op, når de tager en tur i eller til byen, og disse "statister" skal som nævnt helst ligne dem selv. De andre mennesker eller "statister" som ikke ligner dem selv, eller ikke har "egen adfærd", undgår de unge typisk. Det gælder også de områder i byen, hvor disse andre "statister" opholder sig. Skal disse andre "statister" med "ikke egen adfærd" være i byrummet, så kræver det plads, som der fx er i de største af parkerne. Atmosfæren i et by- og parkrum afhænger, for de unge, derfor ofte sammen med netop de mennesker, der opholder sig i byrummene. Andre menneskers og specielt disse

menneskers adfærd, er altså uhyre vigtigt for de unges opfattelse af, hvilken atmosfære et byrum har.

Det centrale byområde, i dette tilfælde Aalborg city, er derfor ikke mere, set med de unges øjne, stedet hvor rig og fattig – ung og gammel mødes dagligt, medmindre man ikke kan undgå det. Kort sagt en evt. "social opdragelse" af de unge til at leve i et demokratisk samfund i byrummet, sker ifølge de unge selv, kun sporadisk og efter de unges eget ønske. Byrummet er altså heller ikke mere stedet, hvor sammenhængskraften i samfundet alene konsolideres som i gamle dage, hvor alle mødte hinanden mere af nød end af lyst på torvet osv. siger de unge i "Aalborg undersøgelsen". Hverken i det centrale Aalborg eller, hvis man tør

tillade sig at generalisere, i en hvilken som helst anden by i Danmark. Spørgsmålet som forsknings- projektet med rette og måske lidt provokerende afslutningsvis stiller er derfor: Hvorfor skal vi vedblive at lave byrum, som vi gør, hvis de ikke virker og ikke realiserer de visioner for vores byrum, som både arkitekter og politikere mfl. synes at være bærere af ... Det synes således ikke, at være nok at arkitekter skriver og tegner om fx den "Den Tolerante By" eller "Den mangfoldige by". Skal man have fat i fremtidens brugere af byen - de unge - så skal der langt mere til end lyriske tekster, smukke tegninger og gode visioner og hensigter.



*"Pladser og rekreative arealer der inviterer til en samtidig eksistens af meget forskellige mennesker i forhold til alder, etnicitet og køn inspirerer og udfordrer den enkeltes perspektiv, livsstil og værdier. Arkitektonisk diversitet og frodighed bringer det mindste sammen med det største samt skaber skalamæssig og udtryksmæssig spænding. Der er intet, der forsvinder eller tilsyneladende opstår af sig selv i Den Tolerante By. Synlighed og læring skaber bevidsthed om byens cyklus og processer. Byen bruges og skabes på samme tid, den forbruges og konsumeres ikke."*

*(Uddrag fra tekst fra SCHØNHERR LANDSKAB og ADEPT ARCHITECTS vinder af H+ Strategi- og planlægningskonkurrence med forslaget "Den Tolerante By" HELSINGBORG MAJ 2009).*

*Henrik Harder, Lektor ph.d. er ansat på Aalborg Universitet ved institut for Arkitektur og Design. Henrik Harder har som forskningsleder via flere forskningsprojekter gennem de sidste 10 år arbejdet med menneskers brug af rummet i national, regional og lokal skala. Mere om "Aalborg undersøgelsen" findes på [www.detmangfoldigebyrum.dk](http://www.detmangfoldigebyrum.dk)*

#### Litteratur

*Hall, Edward T. (1969), The Gidden Dimension, ISBN: 9780385084765, Anchor Books, 1969*

*Harder, Henrik (2010) "Aalborg undersøgelsen", Del 1/2/3, Aalborg Universitet : Institut for Arkitektur og Design, Aalborg Universitet, 2010, (AD skriftserien)*

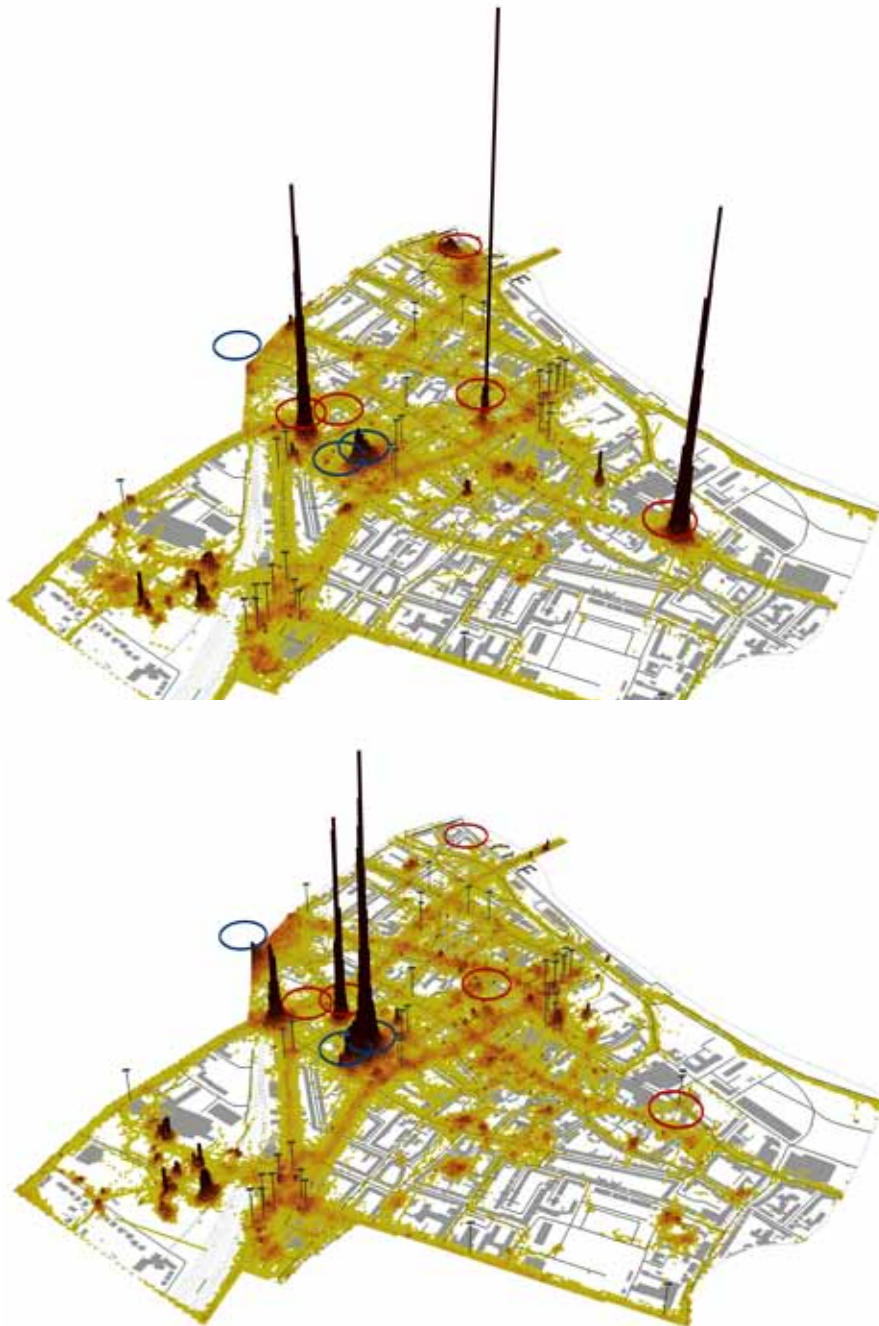
*Gehl, Jan (1980), Livet mellem husene – Udeaktiviteter og Udemiljøer, ISBN: 87-7407-052-5, Arkitektens forlag, 1980*

*Gehl, Ingrid (1971), bo-miljø, SBI – RAPPORT 71, SBI, Statens byggeforskningsinstitut, , 1971*

*Goffman, Erving (1963), Behavior in Public Places: Notes on the Social Organization of Gatherings, The Free Press, 1963*

*Nielsen Thomas S. - Harder, H. - Kjeldgaard, T. (2004), 'Fra fysisk til virtuel udvikling af byen: eller fra byens eksplosion til byens implosion', Byplan, vol. 56, 2004, nr. 3, s. 144-147*

*Whyte, William H. (1980), ISBN: 0-9706324-1-X, Project for Public Spaces Inc, 1980*



Kan man måle bymiljøets kvalitet? Kan der gives karakterer for byers æstetiske fremtræden, arkitektur og visuelle styrker? Kan man afdække byers æstetiske og arkitektoniske mangler og potentialer i en sådan form, at resultaterne bliver sammenlignelige? Kan man med andre ord lave en prioriteret liste, der angiver de byer, der har mest at byde på i form af arkitektur, spændende byrum og kulturhistoriske miljøer?

Det er i hvert fald det, man har gjort i Region Syddanmark, hvor man i forbindelse med udarbejdelsen af et større analyseprojekt om bosætning i regionen, fik COWI, Plan, Udvikling og Design til henover sommeren 2009 at undersøge kvaliteten af bymiljøet i regionens 30 største byer.

*Af Robert Mogensen*

### **Karakterer og kokkehuer**

Undersøgelsen var baseret på kortstudier, nyere 4 cm kort og ældre målebordsblade, med fokus på byernes historiske udvikling samt en summarisk besigtigelse af alle 30 byer. Metoden kan bedst karakteriseres som en screening, idet den afsatte tid ikke levnede rum for en mere detaljeret gennemgang af hver enkelt by.

Alle 30 byer blev vurderet efter 7 temaer: Sammenhængen mellem by og land, bymidtens, boligområdernes og erhvervsområdernes fremtræden, kulturmiljøernes interesse, hovedindfaldsvejenes indretning og de karakterskabende elementer, som gav byerne deres helt særlige kvalitet. Alle 7 temaer var igen underdelt i en række deltemaer. Vurderingen blev udmøntet i en værdiansættelse efter en karakterskala fra 1-5, med 5 som den højeste score.

Karakterer har det imidlertid med at blive opfattet som absolutte, derfor har det fra COWI's side været magtpåliggende at understrege deres relative status. Meget kan ændre sig indenfor et år eller to. En byggetomt midt i byen har i undersøgelsen trukket nedad i karakter, men hvis man lavede den samme undersøgelse på et senere tidspunkt, hvor det pågældende areal var talentfuldt udnyttet, ville det modsatte være tilfældet.

Vurderingen er udtryk for en statusopgørelse baseret på byernes umiddelbare fremtræden, altså uden forudgående viden om eventuelle projekter der er undervejs eller viden om lokal dynamik eller økonomisk og politisk aktivitet i øvrigt. Undersøgelsen kan på mange måder sammenlignes med de uanmeldte besøg, som avisernes madskribenter aflægger på byernes restauranter. Også her gås der systematisk til værks og

også her uddeles der karakterer i form af op til 5 kokkehuer.

### **Kulturhistorien som guideline**

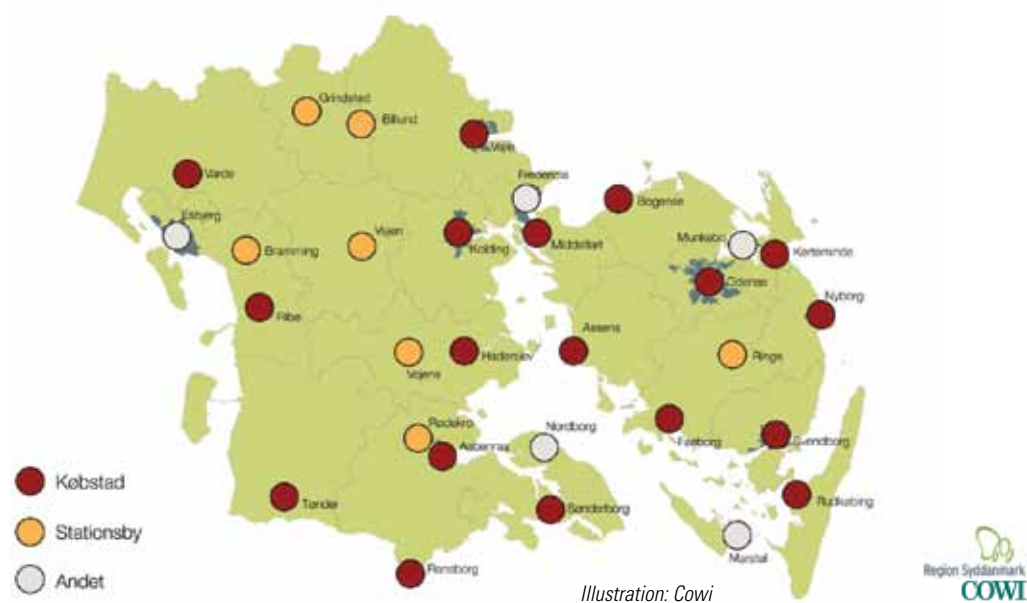
Metodens succes forudsætter en solid kulturhistorisk viden for at kunne forstå og afkode byernes beliggenhed, type og struktur. Historien har med andre ord fungeret som styringsværktøjet, som den bagvedliggende matrix eller ramme for de arkitektoniske vurderinger.

Med dette udgangspunkt kan regionens 30 største byer grupperes i 3 typer: Købstæder, stationsbyer og andre byer. Den sidste kategori rummer så forskellige byer som Fredericia, Nordborg, Marstal, Esbjerg og Munkebo, henholdsvis barokby, residensby, søfartsby, eksportby og værftsby - nogle med flere hundrede år på bagen som fx Fredericia, og Munkebo, der netop har kunnet holde 50 års





## Screening af bymiljøer



fødselsdag. Hvor købstædernes landskabelige beliggenhed har været betinget af middelalderens alfavej ved vandet, har stationsbyernes beliggenhed tilsvarende været betinget af 1800-årenes alfavej i form af jernbanenettet.

### Hvad blev så resultatet?

Overordnet set kan man konstatere, at byerne i Region Syddanmark for langt størstepartens ved-

komme er i besiddelse af både visuel kvalitet og god byarkitektur. Ikke mindre end 16 af de 30 undersøgte byer scorer således en gennemsnitskarakter på mellem 4 og 5. Altså absolut i den højeste ende af skalaen. Vi kan også konstatere, at borgerne i Region Syddanmark, for langt størstepartens vedkommende, bor godt i velplejede og gennemtænkte boligområder.

Oversigtskortet viser fordelingen af de 3 bytyper i regionen: Købstæder, stationsbyer og andre byer. Den sidste kategori rummer både gamle og nyere byer, hvoraf nogle er centralt bestemte og andre bestemt af lokale betingelser.

Foto: Robert Mogensen



De fleste borgere i Region Syddanmark bor godt – enten i etageboliger som her i den nordlige del af Aabenrå eller i parcelhusområder som her i den sydlige del af Ringe.

Foto: Robert Mogensen

Undersøgelsen viser endvidere, at de store og de mellemstore byer, med et historisk udgangspunkt som købstæder, scorer solide points på sammenhængen mellem by og land, bymidtens pladser og gader og spændende kulturmiljøer. Heroverfor står de betydeligt yngre stationsbyer, der, med deres beliggenhed inde i landet, i relativt udrådte landskaber og med relativt beskedent udviklede byrum, ikke høster en tilsvarende score.

Faaborg	4,76
Varde	4,69
Tønder	4,48
Svendborg	4,48
Sønderborg	4,41
Aabenrå	4,41
Middelfart	4,38
Kerteminde	4,38
Odense	4,34
Marstal	4,34
Flensburg	4,31
Haderslev	4,21
Rudkøbing	4,17
Nyborg	4,17
Fredericia	4,14
Vejle	4,10
Ribe	3,97
Munkebo	3,86
Bogense	3,86
Kolding	3,72
Assens	3,72
Nordborg	3,48
Esbjerg	3,48
Billund	2,93
Ringe	2,72
Vejen	2,55
Bramming	2,45
Vojens	2,10
Grindsted	1,97
Røde Kro	1,90



*Købstæderne er beliggende ved vandvejene som Sønderborg - her med videns- og kulturcentret Alsion nede ved Alsund vis-à-vis Sct. Marie Kirke ovre i den gamle bydel på Als. Foto: Robert Mogensen*

Resultatet er ikke specielt bemærkelsesværdigt. Byernes alder og historiske udgangspunkt har simpelthen givet købstæderne en bymæssighed, der er karakteriseret af en tæt byrumsstruktur med spændende gadeforløb, bevidst formede pladser og torve, rådhus og kirker, parker og andre offentlige anlæg. Endelig giver købstædernes beliggenhed ved kysten og vandet de gamle byer en række landskabelige herligheder, som stationsbyerne ikke kan mønstre.

Men det forekommer umiddelbart bemærkelsesværdigt, at det er de mindre købstæder som Faaborg, Varde og Tønder, der indtager de 3 første

*Howdan gik det så? Tabellen viser den gennemsnitlige karakterliste, hvoraf godt halvdelen af de undersøgte byer kommer ud med en score på mellem 4 og 5*

pladser på resultattavlen. Og selvom Varde og Tønder ikke ligger ved kysten, så ligger de imidlertid ved markante vandløb i form af Varde Å og Vidå, som spiller en afgørende rolle for deres form og geografi. Disse byers høje score kan muligvis forklares ud fra det relativt beskedne udviklingspres, de har været udsat for. De har ikke på samme måde været genstand for en aggressiv økonomisk aktivitet som fx Vejle, Fredericia og Kolding, hvor der mange steder forekommer større og mindre arealer under forandring, eller tomter, hvorpå nye projekter endnu ikke har set dagens lys.

Sådanne såkaldte "brown areas", påvirker naturligvis disse byers æstetiske og arkitektoniske kvalitet i negativ retning, uanset byernes mange

andre fortræffeligheder. Men her er det igen væsentligt at holde sig for øje, at nærværende undersøgelse er udtryk for en statusopgørelse.

Omvendt kan sådanne "brown areas" med god ret opfattes som en kapital eller et potentiale, som de pågældende byer kan tage i anvendelse, når og hvis de rigtige projekter viser sig.

### Hvor er problemerne?

Byernes æstetiske problemer findes helt overvejede i erhvervsområderne og blandt hovedindfaldsvejene. Her er der, for langt størsteparten af de undersøgte byer, noget at komme efter. Og det er en skam.

Når vi kommer ad hovedindfaldsvejene og kører ind til byerne, passerer vi næsten altid gennem større eller mindre erhvervsområder, før vi kommer til den "egentlige" by. Her fremstår det meste af byggeriet som noget rod, fordi der er tale om så mange forskellige bygningsformer og udtryk. Nogle virksomheder vil meget gerne gøre opmærksom på sig selv og deres produkters fortræffelighed, andre vil blot have lov til at rode, som de nu finder bedst. Og sådan skal det sikkert også være. Erhvervsområder skal være i besiddelse

*Byernes indfaldsveje rummer vigtige signaler om omhu for byens arkitektoniske kvaliteter. Her ses en af de store omfartsveje ved Odense. Foto: Robert Mogensen*



*Mange af de mindre købstæder rummer enestående og veldefinerede kulturmiljøer. Billedet viser pladsen syd for Tønder Kirke. Foto: Robert Mogensen*

af en vis form for robusthed for overhovedet at kunne fungere.

Men den kommunale byggemodning kunne råde bod på mange af de æstetiske problemer i erhvervsområderne. Ved at forberede grundsalget med en gennemtænkt beplantning, belysning, belægning og øvrig aptering kunne selv sådanne meget uensartet bebyggede områder komme til at fremstå med en vis overordnet orden, der ville give, disse ofte store områder, både struktur og karakter. Også byernes hovedindfaldsveje forekommer ofte problematiske. De er for manges

vedkommende kun tænkt som et instrument for en teknisk trafikal løsning, der skal give adgang fra oplandet til byen. Respekten for gode oversigtsforhold og sikkerhedsforanstaltninger skygger mange steder for en begavet udformning, der lever op til hovedindfaldsvejens måske vigtigste budskab, at stemme sindet til en god og spændende byoplevelse. I stedet har vi fået metervis af skilte og store åbne flader, hvor træer, rabatter og hensigtsmæssig belægning både havde kunnet lette orienteringen og styrke sikkerheden. Retfærdigvis skal det dog siges, at mange af de undersøgte byer er opmærksomme på problemet. Både i Kolding, Odense, Sønderborg og flere andre steder er der virkelig gode eksempler til efterfølgelse.

### Mønsterbrydere og potentialer

Af egentlige mønsterbrydere er Munkebo den mest iøjnefaldende. Byen scorer pænt og ligger placeret i midt af karakterskalaen. Der er tale om undersøgelsens yngste by, og kender man ikke byen, ville man måske være tilbøjelig til at placere den mindre højt. Men både byens smukke beliggenhed og de vel planlagte og flot gennem-



*Ribe er kendt som en af landets smukkeste og mest spændende byer, som hvert år besøges af turister i tusindtal - motivet her er fra Skibsbroen nede langs med Ribe Å.  
Foto: Robert Mogensen*

førte boligområder modsiger sådanne fordomme. Munkebos samlede fremtræden repræsenterer noget af det bedste i moderne dansk byplanlægning.

Men ingen roser uden torne. Munkebos centerområder er ikke noget at skrive hjem om. Her mangler tydeligvis en bevidst arkitektonisk indsats og bymæssig formgivning. Ved at råde bod på denne mangel kunne Munkebo relativt let opnå en betydelig højere status.

Lige så overraskende som Munkebos relative gode placering forekommer Ribes jævnbyrdige placering. Her ville man umiddelbart have forventet en højere score, da Ribe er kendt som en af landets smukkeste og mest spændende byer. Undersøgelsen er imidlertid bredere anlagt end til kun at måle de centrale byområders kvalitet – også erhvervsområder og boligområder spiller med, og her scorer Ribe mindre godt.

Sammenligner man undersøgelsens yngste by, Munkebo, med den ældste, Ribe, indtager de to byer et næsten reciprokt indbyrdes forhold. Hvor Ribe scorer højt for bymidten og kulturmiljøets vedkommende, scorer Munkebo tilsvarende lavt. Hvor Ribe til gengæld scorer jævnt eller lavt for bolig-, erhvervsområder og hovedindfaldsveje scorer Munkebo tilsvarende højt. Begge byer ligger placeret i midten af skalaen, hvor deres gennemsnitskarakter stort set er ens. At de to byer har næsten samme udstrækning, understreger blot sammenligningens relevans.

Potentialer i form af centralt beliggende byggegrunde, de såkaldte "brown areas" er omtalt tidligere. Men et er at være i besiddelse af potentialer, et andet er, hvilken udnyttelse, de bliver genstand for. Her kan Middelfart imidlertid tjene som et godt eksempel. For få år siden brugte byen nogle af sine mest centrale og attraktive byområder til noget så åndløst som parkerings-

pladser. Der var tale om arealer med trestjernede herlighedsværdier og med en beliggenhed blot et stenkast fra hovedgaden, lige ud til Lillebælt med udsigt over vandet til broerne mod nord og vest.

I dag er parkeringen henvist til mindre attraktive lokaliteter, og området er totalt fornyet med gode boliger, kultur- og medborgerhus, café og havnepromenade - alt sammen smukt udført i en høj arkitektonisk kvalitet. Middelfart er simpelthen blevet en mere spændende og velbygget by, der på mange måder kan optræde som rollemodel for byer af tilsvarende størrelse.

Ovennævnte eksempler kan tjene som illustration af, hvor vigtig en permanent "produktudvikling" er for den indbyrdes konkurrence byerne imellem. Byerne skal både være attraktive og spændende for de mennesker, der bor der i forvejen, men også virke tiltrækkende på potentielle nye borgere og besøgende.

### **Byscreening – en metode til efterfølgelse?**

Nogle vil måske rynke på næsen af at lade en vurdering af byers miljømæssige og æstetiske kvaliteter bero på en metode som den beskrevne. Og metoden kan vel også med en vis ret kaldes overfladisk. Men også kun med en "vis" ret. En tungere og mere omstændelig undersøgelse kan nemt resultere i det velkendte dilemma, at man ikke kan se skoven for bare træer.

Når man skal overskue og vurdere bymæssige helheder, som på grund af deres omfang og størrelse fremstår uoverskuelige, er en screeningsmetode måske den allerbedste fremgangsmåde, fordi den indenfor et relativt kort tidsinterval sammenfatter byens mange forskellige områder og bestanddele. Herved kommer man så tæt på at kunne foretage en helhedsvurdering som muligt.

Vi kender det godt fra andre sammenhænge, hvor førstehåndsindtrykket som netop er karakteriseret ved at opfatte helheden, ofte er det bedste billede, vi danner os af det, vi forholder os til. Men, og der er selvfølgelig et "men", screeningsmetoden rummer naturligvis en risiko for, at vi overser afgørende forhold, fordi metoden ikke hjemler plads til at komme lige godt rundt om alle byens hjørner. Det kan i værste fald være fatalt for vurderingens kvalitet.

For at råde bod på sådanne fejlvurderinger indeholder metoden imidlertid en fase 1, hvor der studeres oversigtskort, forinden den fysiske besigtigelse. Og med oversigtskort menes ikke kun kort, der gør dig i stand til at finde rundt i

byen. Der studeres høje og lave målebordblade for at kunne identificere byens udviklingstræk, og topografiske kort for at kunne identificere byens landskabelige relationer. Endelig studeres der nye 4 cm kort og ortofotos for at danne sig et indtryk af gældende forhold i byen. Denne kortfase er en helt afgørende forberedelsesfase. Herudfra kan man danne sig et indtryk af byudviklingens karakter, af de forskellige byområdets udstrækning, deres bebyggelse og øvrige fysiske fremtræden.

Kortstudierne giver dig med andre ord mulighed for at få et indtryk af den samlede bys beskaffenhed - at få det helhedsbillede af byen, som besigtigelsen i felten ikke levner mulighed for. At screeningsmetoden, herudover hviler på solid viden og intuitiv evne til at kunne vurdere byers miljømæssige kvaliteter, indikerer blot, at metodens praksis tillige forudsætter en vis erfaring i

omgang med byernes historie og arkitektur, samt naturligvis en vis rutine i byplanmæssig tænkning.

### **Region Syddanmark**

Men æstetik og arkitektur er en ting. En god by sammenfatter imidlertid mange flere facetter som jobmuligheder, service, sociale relationer og oplevelsestilbud, for blot at nævne et par stykker, der har afgørende betydning for mange mennesker. Sådanne forhold skal naturligvis medtænkes, når byernes samlede bosætningspotentialer skal gøres op.

Netop en sådan sammentænkning ligger til grund for Region Syddanmarks analyseprojekt, hvor regionsrådet i forlængelse af temaet "Bo og Leve" i den regionale udviklingsplan, vedtog at se nærmere på bosætningspotentialerne i regionens

30 største byer, inklusiv enkelte andre som fx Flensborg, der indgår i et vist omfang. Region Syddanmark har valgt at se på byerne ud fra et markedssynspunkt, hvor bosætning ses som forbrug, byerne som varer og borgerne som kunder. Analysearbejdet har været i gang siden begyndelsen af 2009 og afsluttes i april i år med en stor offentlig konference.

**Robert Mogensen.**

**Freelance Arkitekt og byplanlægger. Tidligere ansat hos COWI, Plan, Udvikling og Design**

*Har du lyst til at dykke længere ned i Region Syddanmarks delrapport om bymiljø - så gå ind på regionens hjemmeside [www.regionsyddanmark.dk](http://www.regionsyddanmark.dk) og søg på Bymiljø og Arkitektur, så får du rapporten in extenso.*



*Kulturarv og arkitektur betyder meget - men en løbende produktudvikling kan udgøre den afgørende forskel i byernes indbyrdes konkurrence. Fra Koldinghus, hvor der annonceres for designskolens udstilling af modetøj udført i avispapir.*

*Foto: Robert Mogensen*

# POLITISK-URBAN AKTIONSFORSKNING

## BYSTUDIER, BORGERINDDRAGELSE OG BRAKZONER

Alle påvirker byen – også forskeren. Om du er loyal embedsmand, politiker, byboer eller byudvikler, så påvirker du byens udvikling med dit virke. Du handler i storcenteret, Netto eller den lokale købmand, tager cyklen, toget eller bilen. Ligeledes med forskeren som i sit valg og konstruktion af genstandsfelt fremhæver og styrker visse perspektiver på byudviklingen samt aktører heri og udelader andre.

*Af Jan Lilliendahl Larsen og Martin Frandsen*

Den traditionelle opfattelse af, at der som grundlag for gyldig viden bør eksistere vandtætte skodder mellem forskeren, der studerer virkeligheden, og virkeligheden 'selv', er efterhånden blevet undergravet grundigt. For den tyske filosof Habermas kan videnskab således være praktisk-teknisk anlagt, humanistisk og forståelsesorienteret eller kritisk og frigørende (Habermas, 1968). Snarere end en fejlkilde i vor tilegnelse af viden, ser den sidste videnskabsform forskerens påvirkning af virkeligheden som et vilkår og som et kald til at påvirke den på socialt retfærdig vis. En eksponent for denne videnskabsform er aktionsforskningen.

I denne artikel vil vi argumentere for, hvorledes en sådan aktionsforskningsorienteret deltagelse i byudviklingen ikke blot kan lade sig gøre i en konkret dansk byudviklingssammenhæng, men at

det faktisk bør gøres som et nødvendigt eksperiment med vore demokratiske offentligheds- og byudviklingsformer. Med afsæt i den franske byfilosof, Henri Lefebvres tanker om byen og det urbane som stedet for forskellighedernes møde og direkte deltagelse (1996), argumenterer vi samtidig for tre 'urbaniseringer' af aktionsforskningen, således at perspektivet bringes i øjenhøjde med byudviklingen, ved at komme:

A. Tættere på byboerne (En højere grad af 'deltagende observation', hvor byen og byboerne studeres og forstås lige så indgående, som det kendes fra antropologers måned- eller årelange ophold i fremmede kulturer)

B. Tættere på forhandlingsprocesserne i byen (anvendelse af nogle af aktionsforskningens ele-

menter i direkte relation og som konstruktiv udfordring til igangværende inddragelses- og planprocesser)

C. Tættere på konkrete steder og mulighedsrum i byen (Lokalisering af længerevarende udviklings-eksperimenter i byrum, der allerede, som mere eller mindre midlertidige 'frirum', åbner sig for eksperimenter med byudvikling)

### AKTIONSFORSKNINGENS EKSPERIMENTERENDE FRIRUM

#### **Forståelse gennem deltagelse i forandring**

I aktionsforskningen arbejdes der med, hvorledes forskere i fælles praksis med 'virkelighedens' aktører kan skabe viden gennem fælles eksperimenterende deltagelse i forandring. Traditionen føres



*Byens egne 'frirum' inviterer selv til den form for udfordrende nytænkning, som aktionsforskningen arbejder med i sin værksteds-tilgang. Her er det Luftkastellet, der i 2004 genfortolkede anvendelsen af taget på deres lagerhal på Krøyers Plads.  
Foto: Supertanker*



*Urbanisering af aktionsforskningen. Aktionsforskningen arbejder meget bevidst med vilkårene for udvikling og forandring. I studiet af byen skal denne bevidsthed helt ud og arbejde med byens egne vilkår for udvikling. Her er det Islands Brygge, der foretager en bevægelse fra sitrende 'vagt rum' til udviklingsmodent 'tabula rasa'.  
Foto: Supertanker*



*“Den traditionelle opfattelse af, at der som grundlag for gyldig viden bør eksistere vandtætte skodder mellem forskeren, der studerer virkeligheden, og virkeligheden ‘selv’, er efterhånden blevet undergravet grundigt”*

i kanonen ofte tilbage til den såkaldte Hawthorne-effekt: Det at deltagere i eksperimenter (i dette tilfælde arbejdere på en fabrik, hvor forbedring af arbejdsforhold og produktion blev undersøgt) ved den blotte bevidsthed om eksperimentet ændrer adfærd. Fortvivlelse over denne væsentlige fejlkilde udviklede sig til en aktiv omfavelse af netop den eksperimenterende og samtidig dialogisk udforskning af virkeligheden, aktionsforskningen i dag forstås som (Nielsen 2001).

### **Eksperimenterende frirum**

Der findes mange forskellige former for aktionsforskning. I Danmark er kritisk-utopisk aktionsforskning en af de mest etablerede. Med fokus på at muliggøre udforskningen og udfoldelsen af hverdagslivets alternative og utopiske samfundspraksisser og -opfattelser, er der her udviklet en række forskellige redskaber, der samlet kan betegnes ‘eksperimenterende frirum’ (Nielsen 1995). Et frirum, der har fundet stor udbredelse, er ‘Fremtidsværkstedet’, hvor en gruppe i løbet af én eller et par dage, gennem først kritik, siden out-of-the-box-utopisk tænkning, udvikler forslag til, hvorledes deres daglige livssammenhæng kan

forandres (Nielsen 1996). Når der i dag bliver eksperimenteret med kreative workshops af diverse slags i byplanlægningen, så er det meget ofte den samme dynamik, som er i spil – selv om de kritiske overvejelser om utopiernes samfundsmæssige mulighedsbetingelser, også uden for den konkrete workshop, spiller en afgørende mindre rolle her.

Et andet socialt frirum, der giver betragtelig større mulighed for både at skabe fælles forståelse og at teste utopiske forandringsidéer og deres udbredelsesmuligheder, er det ‘sociale eksperiment’. Her åbnes der i forløb på op til flere år for udviklingen af nye praktiske erfaringer samtidig med, at de i Fremtidsværksteder udviklede forslag indgår i dialog med ‘virkeligheden’ – dette gennem dialogiske aktiviteter, såsom udstillinger, der udgør led i en vigtig, sideløbende (re)konstruktion af den offentlige sfære (Nielsen 2001).

### **Tættere på byboerne**

Eksempler på sociale eksperimenter er ‘Dyndspringeren’, en alternativt organiseret fiskefabrik i Esbjerg (Nielsen et al. 1999), samt Supertanker og Urban Task Force, uafhængige byudviklingslabora-

torier lokaliseret i hhv. Københavns inder- og Sydhavn (Larsen 2007; Larsen et al. 2007; Dalsgaard 2010). I udforskningen af og med sidstnævnte blev det forsøgt at supplere aktionsforskningens fokus på forskningsinitieret forandring med et mere indfølelse feltstudie, hvor aktører og kontekst blev studeret forudgående. Dette er tættere på det, der kaldes et ‘phronetisk planstudie’ (Flyvbjerg 1991), men især antropologien og sociologien ligger inde med adskillige teknikker til således at bringe ‘feltet’ og dens historik i tale – før aktionsforskeren initierer fælles forandringsprocesser.

En første ‘urbanisering’ af aktionsforskningen går derfor ud på at bringe aktionsforskningen endnu mere i øjenhøjde med byboere.

Aktionsforskning skal bringes længere ud i andres urbane virkelighed ved at foretage en kortere eller længere deltagende observation i konkrete hverdagslige situationer (ophold i byrum, deltagelse i møder og andre aktiviteter) og historisering af den urbane ‘felt’, hvor aktionsforskningen eventuelt senere, i særdeles aktivt deltagende form, kan udforske forandrings- og videnspotentialer (Larsen 2007).

*“Borgerinddragelse har udviklet sig meget fra i 1970’erne at være en hårdt tilkæmpet ret, over at være indskrevet med minimumsangivelser i planloven til i dag at være en storindustri for konsulenter og byplanlæggere i diverse offentlighedskrævende eller -inviterende projekter”*

## **BORGERINDDRAGELSENS ARENAER**

### **Inddragelse, deltagelse og indflydelse**

Borgerinddragelse har udviklet sig meget fra i 1970’erne at være en hårdt tilkæmpet ret, over at være indskrevet med minimumsangivelser i planloven til i dag at være en storindustri for konsulenter og byplanlæggere i diverse offentlighedskrævende eller -inviterende projekter (Agger og Hoffmann 2008). Mens især Kvarterløft og andre boligsociale projekter har eksperimenteret med inddragelse af borgere i byudviklingen, der går udover de lovmæssige krav, så skeler man mere til minimumskravene for borgerinddragelse i større prestigeprojekter eller i forbindelse med private developeres udviklingsprojekter.

### **Offentlige arenaer**

#### *Den formelle indsigelse*

I forbindelse med planhøringer udgør den formelle

indsigelsesmulighed både den minimale, men også den formelt set mest bindende inddragelse af borgere. Der er således tale om en reaktion (der, som det nærmest ligger i ordet ‘indsigelse’, næsten altid er negativ) på et foreliggende grundlag, uden yderligere dialogmuligheder – jfr. Byplanhåndbogen, hvor indsigelse defineres som en “erklæring eller protest mod noget, som man ikke er enig i” (Post 2009).

#### *Borgermødet*

I de fleste høringsprocesser indgår borgermødet som en obligatorisk del. Dette er borgernes mulighed for det direkte møde med de politikere og embedsmænd, der er involveret i planlægningen. Formålet er først og fremmest information om, og spørgsmål/svar til, det af embedsmænd og/eller private byudviklere allerede formulerede forslag. Formel deltagelse i høringen kræver en formel indsigelse. Grundlaget for (det allerede udviklede forslag) og udformningen (information) af borgermøder fører ofte (men ikke altid) til en passiv(erende) og til tider negativ stemning omkring planlægningen.

#### *Workshoppen*

I forlængelse af borgerinddragelsesexperimenter, som især Kvarterløft, er der udviklet mere eksplorative former for inddragelse, hvor borgere, på dialogisk vis, er med til at sætte og formulere dagsordenen for større udviklingsprojekter (se desuden Gaardmand (1991) for eksempler for andre forsøgsprojekter inden for byplanlægningen). I forbindelse med Kvarterløft (og nu Områdefornyelsesprojekter) indgår borgere direkte i autoriseringen og udviklingen af projekter – dog i dialog med embedsmænd. Med tiden er denne eksplorative deltagelse også blevet del af planprocessen ved større prestigeprojekter, der involverer private (f.eks. Carlsberg) eller halvoffentlige (f.eks. By & Havn) developeres ejendomsudvikling. Her sættes mulighedsbetingelserne for borgeres inddragelse dog på spidsen i forhold til den magt, planmyndighed, grundejer og/eller developer bringer i spil.

#### *Projektet*

En anden vigtig deltagelsesform udviklet i regi af Kvarterløft-eksperimenterne og det bo-



*Alternative arenaer for inddragelse i byens udvikling er ikke blot gode afsæt for vidensproduktion. De fungerer samtidig som livgivende støtte, supplement og udfordring til eksisterende inddragelsesformer. Her er det Supertankers retssagskoncept, Fri Proces!, under udfoldelse for Kvarterløft Nørrebro Park. Foto: Alexandra Buhl*

lignende sociale arbejde er projektet. Her deltager borgere i længere forløb med mere detaljeret udvikling og programmering af fx nye lokale kultur- og kvartershuse, idrætsanlæg, offentlige byrums- og trafikale projekter – igen i dialog med embedsmænd og med arkitektfirmaer og entreprenører som de udførende led. Hertil kommer mindre permanente og dermed mere lokalt definerede projekter i form af lokale events som fx festivaler og kunststillinger i det offentlige rum.

### **Tættere på forhandlingsarenaerne – anden 'urbanisering'**

Som allerede nævnt, så arbejder aktionsforskningen med elementer, der er sammenlignelige med

borgerinddragelsens. I en fortsat fornyelse af demokratiet i planlægningen udgør aktionsforskningens 'metodologiske demokrati', hvor forskning bedrives som et dialogisk 'joint venture' mellem forskere og borgere (Nielsen 1996), da også et væsentligt bidrag.

En anden urbanisering af aktionsforskningen – et andet element i at bringe aktionsforskningen i direkte øjenhøjde med byens liv, udvikling og planlægning – handler derfor om at bringe dens redskaber, det eksperimenterende frirum og (re)konstruktionen af den offentlige sfære, i spil som et alternativt led i en aktuell offentlig forhandling om fremtidsmuligheder og som en ny måde at opnå viden om mekanismerne i borgerinddragelsen.

## **BRAKZONERNES 'VAGE RUM'**

I de seneste årtier er byomdannelse blevet etableret som en naturlig del af byplanlægningen. Langt hen ad vejen har der imidlertid ikke været opmærksomhed på potentialet for mulighederne for byliv og borgerinddragelse i disse zoner. Områderne er blevet betragtet som tomme og således som genstande for en genopfindelse fra scratch uden nævneværdig nødvendighed af borgerinddragelse, da der ganske enkelt ikke har været nogen at inddrage (Larsen 2007).

### **Europa, København, Roskilde**

Med introduktionen af 'kreativitet' og 'oplevelser' højt oppe på dagsordenen, er den snævre sam-

## *“Urbane pionerer eller ‘trøffelsvin’ går forrest i en ny form for ‘hands-on’-deltagelse i byplanlægningen, når de genopfinder først det ene siden det andet ellers nedslidte erhvervsområde uden for byudviklingens og offentlighedens fokus”*

menhæng mellem borgerinddragelse, byliv og byudvikling dog blevet central. Urbane pionerer eller ‘trøffelsvin’ går forrest i en ny form for ‘hands-on’-deltagelse i byplanlægningen, når de genopfinder først det ene siden det andet ellers nedslidte erhvervsområde uden for byudviklingens og offentlighedens fokus. Berlin, Bruxelles og Amsterdam er nogle af hovedstæderne for denne tendens i europæisk perspektiv (Brandt 2008).

Dynamikken er i dag taget til efterretning i planlægningen i form af ‘kreative zoner’ og ‘midlertidige byrum’, hvor den gradvise tilegnelse af eksisterende rammer er en vigtig ingrediens i en ny form for kreativ byomdannelse (Christrup et.al. 2006; Døssing og Friis 2010).

### **Vage potentialer og positive tomrum**

Den kreative byomdannelse er imidlertid blot én form for aftapning af, hvad der faktisk er en helt generel urban dynamik i byens udvikling: Mens nogle af byens (erhvervs)områder måske for de fleste er ubrugelige i deres nuværende, tomme og nedslidte form og derfor ‘oversete’, er netop

denne tomhed og negligeret selve mulighedsbetingelsen for, at andre træder ind på byudviklingens scene. Og disse andre er ikke kun ‘kreative’.

Det er alle byboere og –brugere med mere eller mindre utopiske ideer og ressourcer, der måske ikke er højt værdsat kapital i den verserende forhandling og formidling i borgerinddragelse osv., men som i kraft af brakzonens lave tærskler kan udfolde sig her. Vi indfanger dynamikken med termen ‘vage rum’, hvor det der for nogen er byens bagside pludselig af andre kan forvandles til ‘positive tomrum’ (Larsen et.al. 2009; Super-tanker 2010).

### **Tættere på byens egne ‘frirum’**

På denne måde stiller omdannelsesområder ikke blot nye krav til byplanlægning og -udvikling: De giver også nye muligheder for at supplere markedet for demokratisk dialog og byudvikling med nye redskaber, perspektiver og sociale organisationsformer. En forædling af disse muligheder kræver urban forskning og udvikling, der forstår, inddrager og udfordrer by-

boere i et af byudviklingen selv tilvejebragt ‘frirum’: Kort sagt politisk-urban aktionsforskning. Aktionsforskningens centrale redskab, det eksperimenterende frirum, forefindes altså allerede helt ‘naturligt’ (dvs. som effekt af kapitalismens kreative destruktion (Harvey 1989)) i en fase af byudviklingen, men, vil vi hævde, udviklingspotentialer heri aktiveres kun i begrænset grad af de etablerede aktører i de etablerede forhandlingsarenaer.

En tredje urbanisering af aktionsforskningen handler om at bringe aktionsforskningens redskaber i spil i byrum, hvor de gode vilkår for eksperimenterende leg ikke skal konstrueres kunstigt og parallelt (som i festivaler, biennaler eller workshops), men hvor de allerede forefindes: I byens ‘vage rum’. Her kan aktionsforskningen længerevarende sociale eksperimenter bringes i spil for at teste og udforske nye fysiske og sociale strukturer, institutioner og organisationsformer. Som en urban udviklingsafdeling lokaliseret ude i byen, kan udviklingen af byen altså både skabe ny viden om og nye tilgange til planlægningen af byen.

## Politisk-urban aktionsforskning

Vi argumenterer altså for en justerende forlængelse af især den kritisk-utopiske aktionsforskningstradition i forhold til de muligheder, det sociale og særligt det urbane felt indeholder. Det, vi har forsøgt at tegne konturer af her, kan således betegnes politisk-urban aktionsforskning. Det politiske skal her ikke forstås som partiernes kamp om magt og det daglige regeringsarbejde i de politiske institutioner, men som den omstridte proces, hvor de rammer og regler der giver form til livet i byen som politisk sammenslutning sættes til debat og udvikles (Rosanvallon 2009).

Politisk-urban aktionsforskning udforsker således spørgsmålet om retten til byen og det urbane medborgerskab samtidig med, at den aktivt deltager i forsøgene på at demokratisere forhandlinger herom i byens forskellige offentlige politiske arenaer (Cefaï 2002). Urban, fordi den, som beskrevet ovenfor, i højere grad dels bringes tættere på og i øjenhøjde med byens forskelligartede aktører hinsides forskningsinitierede frirum (workshops og værksteder), dels etablerer sådanne frirum i eksplicit relation til byudviklingens egen dynamik.

*Jan Lilliendahl Larsen, Adjunkt, DTU ManagementInstitut for Planlægning, Innovation og Ledelse, Planlægning og Ledelse af Byggeri*

*Martin Frandsen, Ph.d.-studerende, cand. scient.soc., Institut for Miljø, Samfund og Rumlig Forandring. Rum, Sted, Mobilitet og By (MOSPUS)*

### Litteratur

*Agger, Annika og Birgitte Hoffmann (2008). Borgerne på banen – håndbog til borgerdeltagelse i lokal byudvikling. København: Velfærdsministeriet.*

*Brandt, Jens (2008) Urbane pionerer og brakzoner: Om træffelsvin og det uformelle bylivs rolle i byudviklingen. København: Forlaget Supertanker.*

*Cefaï, Daniel (2002): "Qu'est-ce qu'une arène publique ? Quelques pistes pour une perspective pragmatiste", i D. Cefaï & I. Joseph (red.): L'héritage du pragmatisme. La Tour d'Aigues: Éditions de l'Aube.*

*Christrup, Tony, Erik Skibsted Hey, Jan Lilliendahl Larsen og Susanne O. Jørgensen (2006) Hvidbog om Kroner og Kreativitet. København: Forlaget Supertanker.*

*Dalsgaard, Helle et.al. (red.) (2010): Mennesker mødes i Sydhavnen. Et år med Supertankers Urban Task Force, København: Forlaget Supertanker.*

*Døssing, Ditte og Freja Friis (2010): Træffelsvinene på Musicon. Et studie af urbane pionerers møde med et planlægningseksperiment. København: Forlaget Supertanker.*

*Flyvbjerg, Bent (1991) Rationalitet og magt. København: Akademisk Forlag.*

*Gaardmand, Arne (1991): Plan og metode. København: Arkitektens Forlag.*

*Habermas, Jürgen (1968). Erkenntnis und Interesse. Frankfurt.*

*Harvey, David (1989) The Condition of Postmodernity. Oxford: Blackwell.*

*Larsen, Jan Lilliendahl (2007) Politisk urbanitet: Projekter, planer, protester og Supertanker på Krøyers Plads. Ph.d.-afhandling. Roskilde Uni.*

*Larsen, Jan Lilliendahl, Martin Frandsen og Jens*

*Brandt (2007) "Urban innovation" in Jensen et al. (red.) Planlægning i teori og praksis. Frederiksberg: Samfundslitteratur.*

*Larsen, Jan Lilliendahl, Martin Frandsen og Jens Brandt (2009) "Whats beautiful is the voice of small groups having influence". Paper præsenteret ved konferencen Urban Research and Architecture: Beyond Henri Lefebvre, ETH Zurich.*

*Lefebvre, Henri (1996) Writings on Cities. Oxford: Blackwell.*

*Rosanvallon, Pierre (2009): Demokrati som problem. TankeKraft förlag*

*Nielsen, Kurt Aagaard (1995) "Eksperimentet som forskningsmetode i sociologien" in Dansk sociologi 6, 4: 72-92.*

*Nielsen, Kurt Aagaard (1996) Arbejdets sociale orientering. En undersøgelse af forholdet imellem arbejdslivsdemokrati og mulighederne for bæredygtighed i industrielle moderniseringsprocesser. København: Forlaget Sociologi.*

*Nielsen, Kurt Aagaard (2001): "Eksperimentelle metoder og aktionsforskning" in Lise Drewes Nielsen og Kirsten Bransholm Pedersen (red.) Kvalitative metoder: Fra metateori til markarbejde. Frederiksberg: Roskilde Universitetsforlag.*

*Nielsen, Birger Steen, Kurt Aagaard Nielsen og Peter Olsén (1999): Demokrati som læreproces. Industri og Lykke: Et år med Dynspringeren. Frederiksberg: Roskilde Universitetsforlag.*

*Post, Arne (2009): Byplanhåndbogen. København: Dansk Byplanlaboratorium.*

*Supertanker (2010) "Retten til byen og de vage rum" in DAC (red.) Get Lost. København: DAC.*

Af Jesper Samson og Hans Thor Andersen

Debatten om ghettoisering og andre gennemgående forandringer i de danske storbyers struktur har været omfattende i de senere år, og derfor har der været behov for at dokumentere de gennemgående boligsociale udviklingstendenser i de største danske byer. Denne undersøgelse af Hovedstadsregionen, Århus, Odense og Aalborg viser, at byernes struktur er intakt på det overordnede plan, men på et mindre skalaniveau er der blandt andet sket en koncentration af indvandrere og lavindkomstgrupper i de almene boligområder.

## Baggrunden for studiet

Gennem de seneste årtier har udviklingen af større forskelle mellem de enkelte bykvarterer resulteret i en række politiske initiativer på det bolig- og bypolitiske område i Danmark og det meste af den vestlige verden. Debatten har navnlig haft fokus på ghettoiseringsprocesserne i den almene sektor, men i bredere forstand også på den socio-økonomiske segregation i de danske byer og drivkræfterne bag. I kraft af en segmentering af boligmarkedet er den bolig-sociale differentiering øget gennem de seneste årtier. De bypolitiske indsatser har siden nedsættelsen af det særlige "Byudvalg" i 1993 fået en bredere tilgang til de by- og boligpolitiske problemstillinger, herunder en aktiv indsats for at modvirke tendensen til voksende segregation.

Dette studie er iværksat på denne baggrund og skal først og fremmest ses som en statusopgørelse over de fire største danske byers socialgeografiske udvikling i perioden 1986-2007 med særligt fokus

på udviklingen på boligmarkedet og dens konsekvenser for segregationen i storbyerne.

## Forklaringer på segregation

Den gængse forklaring på segregation i de seneste årtier har været kombinationen af globalisering, transformation af erhvervsstrukturen og de heraf ændrede krav til arbejdskraftens kvalifikationer samt velfærdsstatens udvikling. Denne forståelse reflekterer i høj grad den internationale diskussion, hvor de globale storbyers udvikling har været i fokus. Forfattere som Saskia Sassen, Manuel Castells og senere Richard Florida har haft væsentlig betydning for tolkningen af storbyudviklingen. Storbyerne befinder sig i en global konkurrencesituation, hvor økonomisk vækst baseres på avanceret forretningsservice, finans- og forsikringsbrancherne og ejendomsadministration udført af højtuddannet arbejdskraft. Hertil føjer sig en række vidensstunge erhverv indenfor højteknologi, forskning og uddannelse samt kulturerhverv. De ansatte i de vidensstunge og

kreative erhverv er generelt privilegerede på boligmarkedet og delvist som følge af deres præferencer forandrer de storbyernes indre sociale mønster og medvirker til at øge segregationen.

## Mangel på dansk forskning

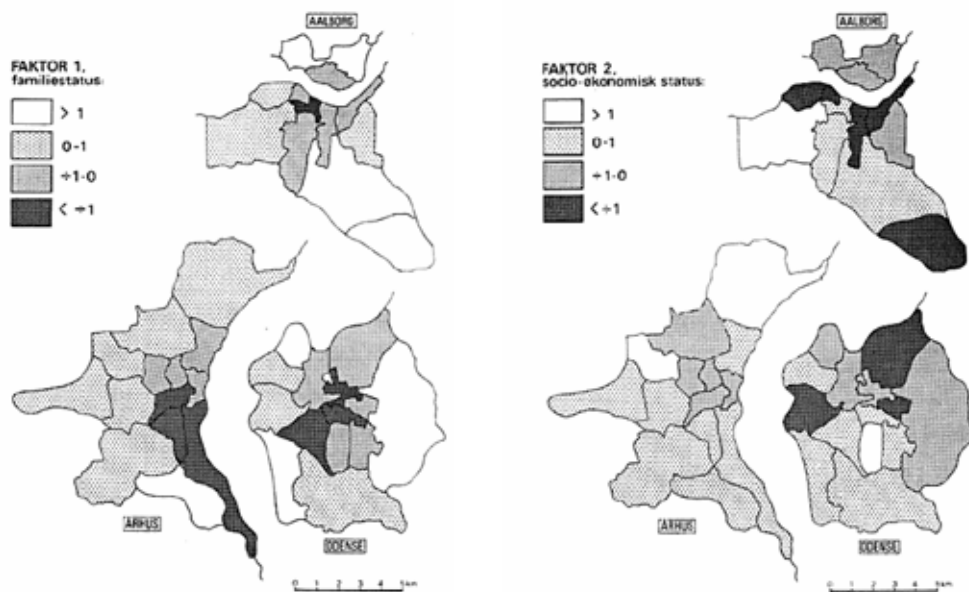
En direkte overførsel af den dominerende globaliseringstese til danske byer giver anledning til en række overvejelser, da kun København kan regnes som en internationalt betydende by, og den befinder sig end ikke i toppen af hverken det europæiske eller det globale byhierarki. Antallet af globale storbanker, førende investeringshuse, multinationale selskaber eller mediekonglomerater er begrænset: De store byer i Danmark har primært deres funktion i relation til mere traditionelle erhverv samt befolkningens servicebehov. De undersøgte provinsbyer er heller ikke at regne som nationale centre, men blot som regionale centre. Den danske velfærdsmodel spiller også en betydende rolle for de sociale vilkår i danske byer, særligt i forhold til personer uden beskæf-



tigelse. Forskningen i de danske byers forhold rummer ingen oversigtlige studier af den nyere socialgeografiske udvikling, og det gør behovet for en bredere analyse mere påtrængende i lyset af den omtalte by- og boligpolitiske indsats samt de seneste årtiers diskussion af ghettoisering og gentrificering ('herskabeliggørelse'). De empiriske resultater for bymæssig segregation har først og fremmest været koncentreret til den vestlige verdens største byer, i det omfang de overhovedet er blevet dokumenteret.

### Danske og udenlandske byers opdelinger

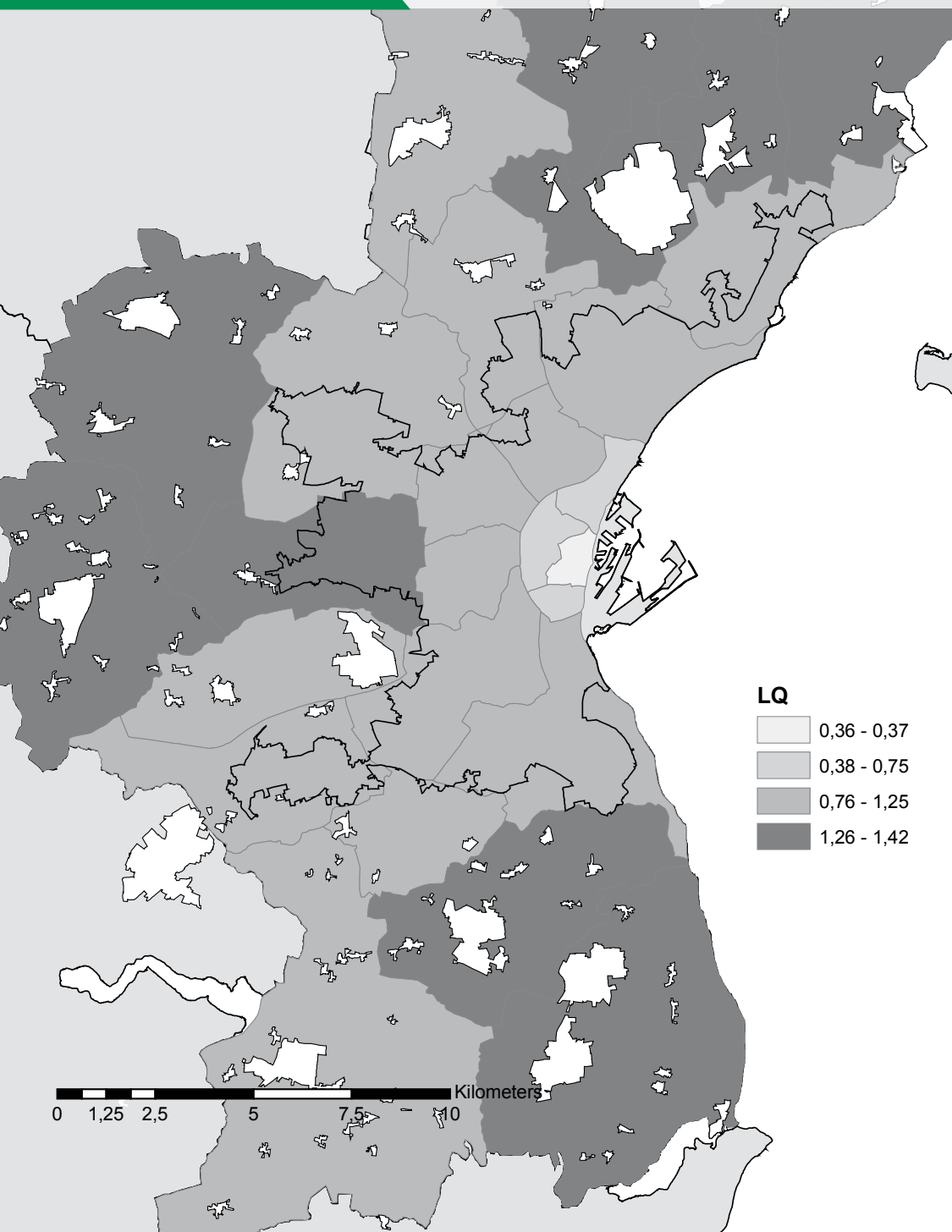
Det eneste studie af de store danske provinsbyers socialgeografi er fra 1973 efter to årtiers kraftig forstadsudvikling (Pedersen og Rasmussen, 1973). Artiklen er baseret på en faktoranalyse og tager afsæt i udenlandske analyser, der viste at storbyers indre differentiering generelt kan beskrives af tre hovedfaktorer; familiestruktur, socio-økonomisk status og (etnisk) segregation. Disse differentieringsfaktorer havde ifølge de in-



*Pedersen og Rasmussens (1973) analyse viste dels en koncentration af ældre i centrum og børnefamilier i periferien af byerne og dels en mindre tydelig sektoropdeling i forhold til socio-økonomisk status. Gengivet med tilladelse fra Det Kgl. Danske Geografiske Selskab.*

## Børnefamilier 2007

*Børnefamilierne i Århus er bosat i et tydeligt koncentrisk mønster med færrest i centrum og flest i byens periferi.*



ternationale studier nogle gennemgående grundformer, der ligger som lag ovenpå hinanden: En koncentrisk opdeling i forhold til familiestatus, hvor de centrale bydele bebos af unge, enlige og pensionister, mens andelen af børnefamilier forøges med afstanden fra centrum. En sektor opdeling efter socio-økonomisk status – ofte med stigende værdier i periferien af de enkelte sektorer – samt mindre koncentrationer af etniske minoriteter i spredte enklaver.

Analysen af Aalborg, Århus og Odense (Pedersen og Rasmussen, 1973) viste at familiestatus og socio-økonomisk status bedst kunne beskrive den sociale segregation; familiestatus syntes at være den vigtigste faktor i lighed med de internationale studier. Næstvigtigste segregations-faktor var socio-økonomisk status, der primært knyttede sig til lønniveau og boligens størrelse. Her kunne der, i lighed med de udenlandske undersøgelser, findes et sektormønster "med lidt god vilje", som forfatterne skriver (se figur 1). Artiklen beskæftigede sig ikke med den etniske segregation, formentlig fordi det blev antaget, at det var uvæsentligt i starten af 1970'erne.

I de forløbne knap 40 år siden Pedersen & Rasmussens analyse har udviklingen ikke stået stille. Nogle af de bebyggelser, der dengang blev anset som fremtidens boligformer, kaldes nu problematiske eller ligefrem ghettoer, mens brokvartererne



har ændret status, og nu er blandt de mest eftertragtede boligområder. Endelig er ikke mindst den tredje faktor fra de internationale studier, den etniske dimension, blevet af væsentlig betydning, jf. den hjemlige debat.

På denne baggrund har vi udført en kvantitativ analyse af de fire danske storbyer og deres nyere socialgeografiske udvikling i perioden 1986-2007; hvor meget har de danske storbyers socialgeografi reelt forandret sig som følge af globalisering, krisen sidst i 1980'erne og fornyet vækst fra midten af 1990'erne? Denne analyse er foretaget ved beregning af segregationsindeks og lokaliseringskvotienter.

Det statistiske grundlag er primært baseret på kommunale underinddelinger, suppleret med sogne og skoledistrikter i Hovedstadsregionen, hvilket har muliggjort en relativt fintmasket analyse af byområderne. Segregationsindekset (SI) angiver graden af segregation (dvs. hvor geografisk isoleret en befolkningsgruppe er bosat) med et enkelt tal: Jo større tal, desto mere koncentreret og isoleret bor en bestemt befolkningsgruppe i en by. Lokaliseringskvotienten (LQ) angiver en overrepræsentation (>1) eller underrepræsentation (<1) af en bestemt befolkningsgruppe (eks. højt uddannede) for hvert enkelt delområde i forhold til hele byen. Lokaliseringskvotienten er samtidig velegnet til kortvisning.

### **Hovedresultater fra undersøgelsen**

Det mest markante resultat i undersøgelsen er, at indvandrere og efterkommere er den klart mest segregerede af de undersøgte befolkningsgrupper. Dette til trods for at indvandrere og efterkommere i dag udgør en langt større befolkningsgruppe og har fået et solidt fodfæste på arbejdsmarkedet. Alligevel er der ikke tegn på fald i segregationsindekset. Her er der samtidig en markant forskel fra 1973-undersøgelsen, hvor denne faktor end ikke blev undersøgt.

En anden markant konklusion er det forhold, at akademikere og velhavere bor mere segregeret end grundskoleuddannede og modtagere af overførselsindkomster: De ressourcerstærke grupper er altså generelt mere segregeret end ressourcetsvage grupper, hvilket nok strider mod den almene opfattelse. De højeste indkomster og akademikere bor typisk i de samme områder som tidligere med en klar tendens til koncentration. Dog er der sket en herskabeliggørelse af enkelte områder i København og Århus samt i mindre grad i Odense og Aalborg.

Interessant nok har den socio-økonomisk segregation været faldende frem til 1994, hvorefter der fulgte en betydelig stigning frem til 2001. Det er bemærkelsesværdigt, at perioden med reduceret segregation (1986-1994) er sammenfaldende med en stærkt stigende arbejdsløshed, og omvendt at

den stigende segregation efter 1994 er samtidig med en tilsvarende drastisk reduktion i ledigheden.

Der er en tydelig, rumlig sammenhæng mellem almene boliger og ressourcetsvage beboere samt indvandrere og efterkommere. I løbet af perioden 1986-2007 er denne sammenhæng blevet tydeligere, og undersøgelsen viser, at der skete en stærkt stigende bosætning af lavindkomstgrupper i almene boliger i perioden 1994-2001. For ressourcetsvage grupper er det altså i højere grad blevet afgørende, hvad man bor i, frem for hvor i byen man bor.

## **DE ENKELTE SEGREGATIONSFAKTORER**

### **Familiestatus**

Familiestatus er stadig en vigtig faktor i forhold til husstandenes geografiske fordeling; det gælder alle årene fra 1973 til 2007. Børnefamilierne har et meget stabilt segregationsindeks, og bor i hele perioden typisk i de ydre villakvarterer i og omkring byerne (se figur 2 for Århus). Borgere i aldersgruppen over 65 år bor i 2007 til gengæld langt mere spredt i forhold til i 1986, hvor de i høj grad boede i de centrale bydele. Der er dog en tendens til overrepræsentation af pensionistgruppen i de villakvarterer, der ligger i umiddelbar nærhed af de centrale bydele.

## Socio-økonomi

Indkomst har en indlysende betydning for den enkeltes muligheder for at vælge bopæl, og velhavere (personer med de højeste indkomster) har derfor langt flere muligheder for at finde den rette bolig i det ønskede kvarter. Disse kvarterer er ganske stabile over tid, idet de relativt høje boligpriser effektivt sorterer i køberkredsen. Gennem de seneste tyve år er der opstået nye kvarterer med mange velhavere i København (Frederiksberg, Østerbro og Indre By). Omvendt er der i enkelte områder på Københavns vestegn sket et markant fald i andelen af velhavere. Koncentrationen af velhavere er generelt samlet i bestemte sektorer som sydvest i Aalborg (Hasserris), langs Strandvejen i København eller Fruens Bøge syd for Odense centrum.

Personer på overførselsindkomst er siden 1980'erne blevet mere geografisk koncentreret samtidig med, at de i langt højere grad nu er bosat i almene boligbebyggelser frem for i byernes centrale dele. Igen ses en reduktion i segregationen under lavkonjunkturen frem til midten af 1990'erne og derefter en markant stigning frem til 2001.

## Etnicitet

Der har været en kraftigt stigende andel ikke-vestlige indvandrere og efterkommere igennem perioden i alle de undersøgte byer og byregioner. Den laveste andel findes i Aalborg med godt 5 %, mens de andre byer alle har lige under 10 % ikke-vestlige indvandrere og efterkommere. På trods af, at denne gruppe nu må betegnes som en numerisk væsentlig befolkningsgruppe, er segregationsgraden alligevel ikke faldet, som man ellers kunne forvente det (se tabel 1). Bosætningsmønstret er nogenlunde stabilt i Aalborg, mens der er sket en vis bevægelse i de tre øvrige byer, hvor

der har været faldende relative koncentrationer af indvandrere og efterkommere i de centrale bydele og øgede koncentrationer i områder præget af almene boliger. Indvandrere og efterkommere er generelt bosat i spredte enklaver, der til gengæld rummer høje koncentrationer af denne gruppe (se figur 3 for Odense).

## Afsluttende betragtninger

Det er bemærkelsesværdigt, at det geografiske mønster, der blev dannet med forstadsudviklingen og som måske går endnu længere tilbage, ikke er ændret andet end rent marginalt. I de mellemliggende år (1973-2007) er der sket betydelige ændringer i befolkningens sammensætning (al-

der, etnicitet), beskæftigelse, kriser og boom, globalisering samt ændrede familiemønstre: Flere kvinder i arbejde, flere enlige og færre børnefamilier. Alligevel er de samme dele af byerne stadig vægtet højt, lavt eller midt imellem som før. Den eneste markante ændring siden 1973 er nok indvandringen samt mellemindkomsternes flytning til ejerboliger som følge af højere velstand og den tilsvarende stigende bosætning af lave indkomstgrupper i de almene boligbyggerier. Det er endvidere tankevækkende, at der skete en kraftig forøgelse af den socio-økonomiske segregation i perioden mellem 1994 og 2001, hvilket må formodes at hænge sammen med boligmarkedets stærkere udskilning i sådanne vækstperioder.

Andel	1986	1990	1994	2001	2007
Hovedstadsregionen	2,9 %	4,0 %	5,8 %	8,0 %	9,4 %
Odense	1,8 %	3,2 %	4,6 %	7,7 %	9,4 %
Århus	1,8 %	3,1 %	5,2 %	7,8 %	9,5 %
Aalborg	0,7 %	1,6 %	2,3 %	4,2 %	5,2 %
Segregationsindeks					
København	0,39	0,37	0,4	0,4	0,38
Odense	0,52	0,64	0,48	0,56	0,56
Århus	0,34	0,4	0,46	0,44	0,48
Aalborg	0,46	0,38	0,41	0,43	0,45

*Andel ikke-vestlige indvandrere og efterkommere i procent af den samlede befolkning 1986-2007 samt segregationsindeks.*

*Jesper Samson, Cand. scient i geografi  
Hans Thor Andersen, forskningschef på SBI,  
Dr. scient*

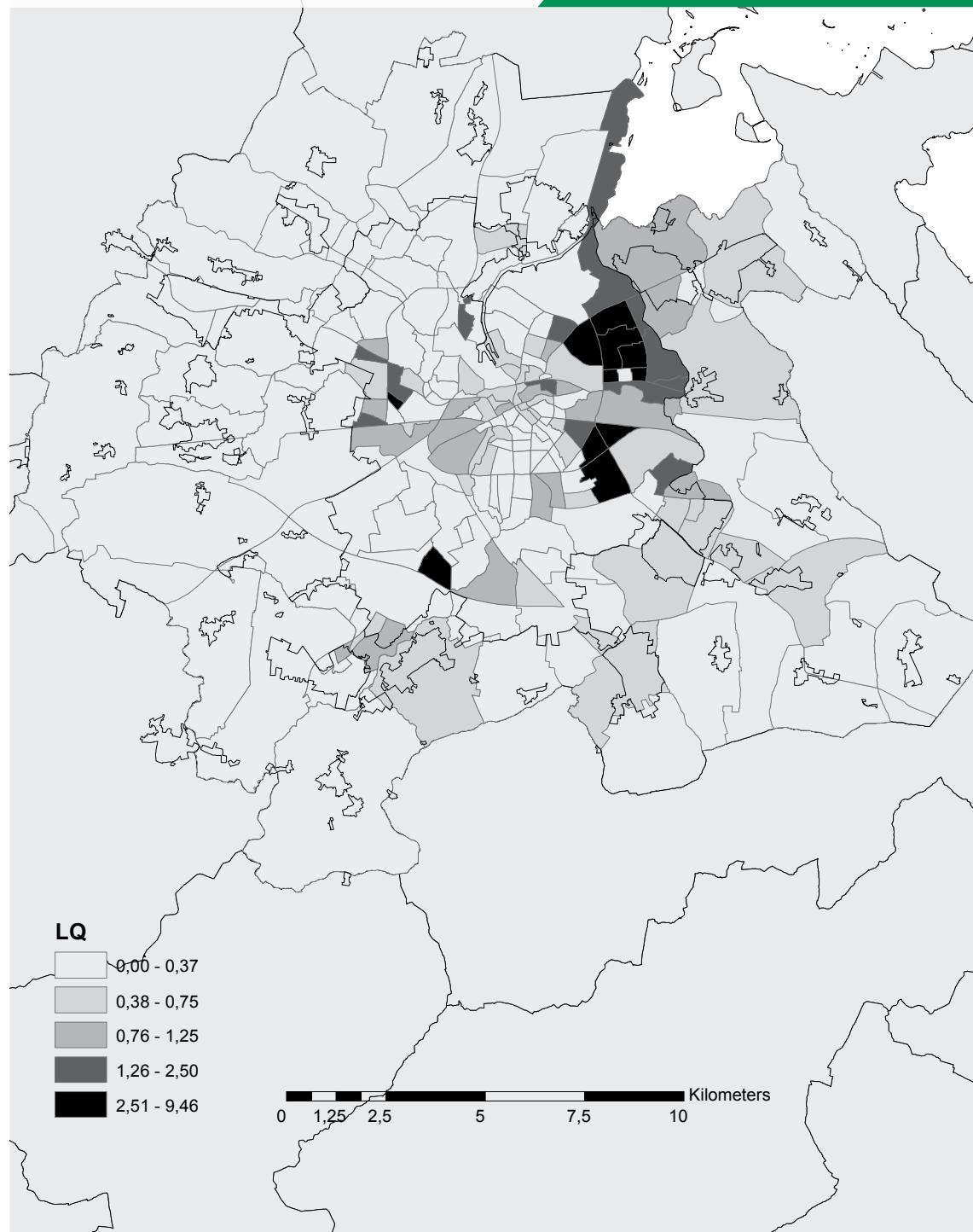
*Litteratur*

*Pedersen, P.O. og Rasmussen, P. (1973): Danske provinsbyers indre differentiering og differentieringen mellem danske provinsbyer. Geografisk Tidsskrift, p49-56, vol. 71 (1).*

*Samson, J. (2009): Social segregation i danske byer: En kvantitativ undersøgelse af segregationsmønstre i Hovedstadsregionen, Århus, Odense og Aalborg. Institut for Geografi og Geologi, Københavns Universitet. Rapporten kan hentes på:  
<http://www.geogr.ku.dk/projects/tapas/working.htm>*

*Odenses indvandrere og efterkommere er stærkt koncentreret i enkelte områder som Vollsrose i byens nordvestlige del.*

## Indvandrere og efterkommere 2007





HVORDAN FINDER MAN HJEM I PLANLÆGNINGEN?

Denne artikel vil, på baggrund af et antropologisk feltarbejde i en haveforening i Storkøbenhavn, vise, hvordan hjem skabes og udvikles. Argumentet er, at den antropologiske metode kan give adgang til viden og forståelse af menneskers måde at bebo og indtage verden, der vanskeligt kan opnås på anden vis. Og netop forståelsen af, hvordan mennesker omdanner boliger og steder til hjem er helt central, når hensigten er at planlægge by- og boligområder.

*Af Kirstine Cool*

En tur gennem de små havegange i Haveforeningen Lykkeland<sup>1</sup> er oplevelsesrig. Farver, former og dufte møder den besøgende i et sansemæssigt sammensurium i haveforeningens kompakte rum. Nogle kolonihaver er velholdte – husene større og bekvemmelige, næsten som sommerhuse, og haverne trimmede og i sirlig orden. Andre huse er mere forfaldne, prægede af loppefund og genbrug, og haverne får lov at vokse i frodig vildskab. Her får detaljerne, personligheden og små tegn uden funktionsværdi lov at træde i forgrunden. De forskellige udtryk skyldes, at kolonihaverne er hjem for mange forskellige mennesker.

Artiklen tager udgangspunkt i et antropologisk speciale skrevet i samarbejde med Center for Bolig og Velfærd.

### **At måle det umålelige**

Feltarbejdet i haveforeningen blev gennemført hen over af sommeren 2007 og foregik rent praktisk, ved at jeg lånte en kolonihave, hvor jeg opholdt

mig hen over sommeren, passede have, hække og stier i fællesskab med mine medkolonister og deltog i fælles arbejdsdage, festligheder mv. på lige fod med haveforeningens øvrige 'beboere'<sup>2</sup>. På den måde fik jeg mulighed for – på egen krop – at erfare, hvad haveforeningslivet indebærer.

Opholdet i HF Lykkeland udgjorde et antropologisk feltarbejde, som indebærer deltagerobservation; en metode der blev udviklet af antropologen Bronislaw Malinowski i starten af det 20. århundrede. Malinowski var den første antropolog, der lettede sig fra den komfortable, distancerede observation på verandaen og begav sig ud i den kulturelle felt – ikke bare som observatør, men også som deltager.

Siden Malinowski har deltagerobservationen været den antropologiske metode par excellence, og selvom metoden naturligvis har udviklet sig med tiden, er grundsubstansen (deltagelse og observation) den samme. Deltagerobservationen suppleres af formelle såvel som uformelle (fokusgruppe-)

interviews, der lader antropologen spørge mere detaljeret ind til aspekter, der har særlig interesse. Modsat den almindelige planlægger tager antropologen sig altså rigtig god tid til at sætte sig ind i det givne sted gennem intensiv tilstedeværelse og deltagelse.

Fordelen ved deltagerobservation og interviews er, at den krydsning af metoder giver en særlig adgang til informationer. I mit feltarbejde i haveforeningen oplevede jeg, at jeg gennem interviews kunne få adgang til beboernes italesatte oplevelse af kolonihavelivet, mens deltagelsen gav adgang til viden om nogle af de aspekter ved kolonihavelivet, det kan være svært at sætte ord på. Ikke mindst gav deltagelsen og den konsistente tilstedeværelse og observation mulighed for at opleve, om interviewfortællingerne stemte overens med praksis.

Når emnet er så følelsesladet og samtidig så hverdagsligt som hjemlighed, kan det være endog meget svært for respondenterne at sætte ord på deres

praksis. Selvom det ikke er deres hensigt at vildlede, kan man ikke regne med, at folk faktisk gør det, de siger, at de gør.

### **Fristedet**

Objektet for mit studie var, hvordan kolonisterne gjorde den lejede kolonihave til deres egen; hvordan de omdannede kolonihaven som materialitet og objektiv bolig til et hjem. Det interessante ved hjemlighed i relation til metoden er, at hjemlighed er et uhåndgribeligt fænomen, der ikke kan måles, vejes eller kvantificeres på nogen måde – kun opleves! Samtidig bekræftede studiet, at hjemlighed er noget man gør: Hjemlighed er ikke noget materielt og uforanderligt, men er derimod knyttet til særlige aktiviteter og processer. Derfor undersøges hjemlighed bedst ved at udforske menneskelig aktivitet eller praksis.

Kolonihaven synes, med sit uhøjtidelige og uformelle miljø og minimale økonomiske risiko, i særlig grad at indbyde til, at beboerne aktivt omformer den i en konstant proces af engagement i kolonihavehuset og -havens materialitet. Kolonihaven er et fristed i den forstand, at det er her, man er, når man har fri. Men friheden i kolonihaven drejer sig også om friheden til at skabe; at man føler sig fri af moralske såvel som økonomiske bånd, der hindrer skabelsen af et sted, hvor man har hjemme.

### **At sætte og slette spor**

Det første mennesker gør, når de får en bolig, er at forandre den – og det gælder i allerhøjeste grad også i kolonihaven. Man vrænger af tidligere beboeres dårlige smag og glædes ved egne forandringer og forbedringer. Med et udtryk hentet fra antropologen Mark Vacher (2007) handler det at flytte ind et sted og gøre det til sit eget, om at 'slette spor'. Tidligere beboere udrenses rituelt gennem de fysiske forandringer, man påfører boligen.

Selvom man formelt set ikke ejer kolonihaven<sup>3</sup>, gør man den altså alligevel til sin egen. Hos nogle kolonister kom det til udtryk ved, at de havde svært ved at forlade en kolonihave, de havde gjort meget ved og som de derfor følte, var blevet 'deres'.

### **Beboelse i kolonihaven**

En kvinde fortæller om havearbejdet: "Haven, den skal jo hele tiden ordnes, ikke. Den skal sås og den skal kantes, og der skal plantes om, og jeg planter jo meget om altid." For udefrakommende ser haven smuk og færdig ud, men for mange kolonister er der altid noget, der skal ændres, flyttes, klippes ned eller sås, og kolonihaven er i en konstant forandringsproces.

Den måde som kolonihavelejerne gik til arbejdet med hus og have i haveforeningen, minder om filo-

soffen Martin Heideggers definition af beboelse, som han udtrykker den i artiklen 'Building, Dwelling, Thinking'. Ifølge Heidegger opstår virkelig beboelse, når byggeriet har elementer af både bygningen som et færdigt produkt og byggeriet som proces (Heidegger 1971). Her skal beboelse altså ikke forstås som noget substantivt; som det at eje et hus eller en bolig, beboelse er derimod processuelt og knytter an til den bestandige aktivitet mellem menneske og materialitet.

Antropolog Mark Vacher (2007) viser, inspireret af bl.a. Heidegger, hvordan det at gøre et sted og en bolig til hjem handler om tilegnelse af boligens materialitet. Tilegnelse er ifølge Vacher et centralt begreb, der beskriver den måde, mennesker gør huse og steder til deres egne, hvordan man gør boliger og steder til hjem.

Hjem kan altså ikke eksistere uden for menneskelig tilstedeværelse og aktivitet, og beboelse handler om en aktiv hjemliggørelse af steder. Hjemmet er et relationelt begreb på linje med begrebet 'mor'; man kan ikke være en mor uden at være nogens mor, og huset kan ikke være et hjem uden at være nogens hjem.

### **Hjem i hus og verden**

Haveforeningen synes, i kraft af sin åbenhed over





*Statement. Kolonihaven er et oplagt  
sted at signalere, hvem man er og  
hvad man står for.  
Foto: Kirstine Cool*



for menneskers tilvirkning og beboelse af stedet, at give særligt gode betingelser for den aktive tilegnelse og hjemliggørelse af et sted. Denne hjemliggørelse skal ses i modsætning til en funktionel 'bomaskine'. Bomaskinen er designet til at dække menneskers fysiske behov for en bolig, men giver ikke nødvendigvis gode muligheder for at skabe hjem i hus og verden, for den færdigdesignede og gennemtænkte bomaskine efterlader ikke nødvendigvis rum til den individuelle forarbejdning og tilegnelse.

Praksis for aktiv ordning og hjemliggørelse af haveforeningens rum kan indfanges gennem kombinationen af feltarbejde og interviews, mens det er svært at forestille sig andre metoder, der ville kunne indfange den taktile og følelsesladede praksis, det er at skabe hjem. Det er netop antropologens fornemste opgave at sætte ord på det utalesatte og formidle stemninger, uskrevne regler og praksis.

Antropologien kan imidlertid kritiseres for manglende objektivitet. Når undersøgeren bruger sin egen krop som forskningsinstrument i deltagelsen og har til opgave at formidle subjektive oplevelser og stemninger, bliver det svært for andre at efterprøve konklusionerne.

Reliabilitet er imidlertid ikke en ambition i antro-

pologisk forskning, der i stedet skaber troværdighed ved at diskutere de specifikke oplevelser i forhold til hinanden på tværs af geografiske skel og i relation til generelle teorier. Denne komparative tilgang indebærer, at opdagelser i én kontekst, fx i en haveforening, godt kan overføres til en helt anden sammenhæng, fx nye boligområder i Ørestad.

Med andre ord er filosofien bag den antropologiske komparative tilgang, at man kan blive klogere på Ørestad ved at se på kolonihaven – og omvendt.

Det er gennem forståelsen af menneskers praksis, man kan opnå virkelig indsigt i hjemlighed og beboelse. Når man som planlægger ønsker forståelse for, hvordan steder bebos og indtages af brugere og beboere, er det derfor ikke altid nok at spørge. Interviewet bør følges af tilstedeværelse og observation.

På den måde kan man få indsigt i, hvordan mennesker gør hus såvel som verden til hjem, og den viden kan bruges strategisk i planlægningen af nye by- og boligområder og udviklingen af gamle.

Med en forståelse af hjemliggørelse som en aktivitet og proces kan planlæggeren bakke op om menneskers organiske tilgang til beboelse – fx ved at lade beboerne selv udforme dele af det fysiske miljø og dermed finde hjem i planlægningen.

*Kirstine Cool, Projektleder, Cand. Scient.anth  
Center for Bolig og Velfærd*

*<sup>1)</sup>Herefter HF Lykkeland. Haveforeningen samt informanternes navne er anonymiserede.*

*<sup>2)</sup>Mens nogle flytter ud i kolonihaven i foråret og flytter hjem i vinterboligen igen til efteråret, bruger andre primært kolonihaven i week-ender og ferier.*

*<sup>3)</sup>I haveforeningerne under Kolonihaveforbundet ejer kolonisten huset og havens planter og afgrøder, men selve jorden er lejet.*

*Litteratur*

*Heidegger, Martin 1971. Building, Dwelling, Thinking. I Poetry, Language, Thought. Harper Colophon Books. New York.*

*Vacher 2007. Hjemmet – kulmination af en tilegnende praksis. Center for Bolig og Vel-færd. www.bovel.dk.*



## Planlægning er politik

*Af Anne Frederiksen og Carsten Jahn Hansen*

**Både planstrategier og kommuneplanerne er vigtige politiske redskaber. Det bekræfter den vurdering af arbejdet med kommuneplanerne 09, som Plan 09 netop har fået gennemført. Vurderingen har ført til både læring og gode råd i mange sammenhænge – bl.a. har det været tydeligt, at den rette organisering og kommunikation skaber den bedste succes for planarbejdet. De gode råd refereres kort i denne artikel – tanken er, at de kan anvendes i det aktuelle arbejde med planstrategierne og planarbejdet frem mod kommuneplan 13.**

Vurderingen og anbefalingerne bygger på:

- En screening af de 80 kommuneplaner, der var offentliggjort november 2009, udført af Aalborg Universitet for Plan09
- Mere end 30 interviews med planlæggere i kommunerne
- Diskussioner i en følgegruppe med deltagelse af Kommunaldirektørforeningen, Kommunalteknisk Chefforening, Danske Planchefer, Dansk Byplanlaboratorium, KL, By- og Landskabsstyrelsen, Miljøcenter Roskilde og Realdania Arealudvikling

Hvordan inddrages politikerne bedst i planarbejdet? Hvordan skal den nye økonomiske virkelighed afspejles i planarbejdet? Og hvor omfattende skal revisionen af kommuneplanen være? Det er nogle af de spørgsmål, der i øjeblikket overvejes, når kommunerne forbereder planstrategiarbejdet.

Mange steder virker overvejelserne overvældende, fordi arbejdet med Kommuneplan09 jo kun lige er blevet færdigt og politisk vedtaget. Erfaringerne fra den netop gennemførte proces har heldigvis dannet grundlag for en række anbefalinger og inspiration til det kommende arbejde med både planstrategi og kommuneplan, der forhåbentlig kan lette arbejdsopgaven. Dem vil denne artikel kort referere.

### **Anbefalinger til arbejdet frem mod kommuneplan 13**

Erfaringerne er samlet i forbindelse med Plan 09s afsluttende projekt. Arbejdet med kommuneplanerne09 er blevet vurderet af kommunikationsvirksomheden Operate med faglig bistand fra NIRAS konsulenterne og Carsten Jahn Hansen fra NYKOM, Aalborg Universitet. Vurderingen giver et øjebliksbillede af tendenserne i planarbejdet i Danmark. Det har samtidig givet anledning til en række fremadrettede anbefalinger og inspiration

til det aktuelle arbejde med planstrategier og efterfølgende med kommuneplan 13. Vurderingen er ikke en fuldstændig afdækning, men har først og fremmest været koncentreret om betydningen af planarbejdets organisering, kommunikationen og den demokratisering, der har fundet sted.

### **Se hvad andre kommuner gør**

Arbejdet med at vurdere planarbejdet i kommunerne er resulteret i tre forskellige produkter. Det er dels rapporten 'Plankultur i en brydnings-tid', der ridser de væsentligste konklusioner og anbefalinger op, ligesom den gengiver erfaringer fra en lang række kommuners planarbejde. Derudover har vurderingen affødt 'Den digitale værktøjskasse' med gode råd og anbefalinger til det praktiske planlægningsarbejde. Og endelig et par pjecer med titlen 'Planlægning er politik. 5 anbefalinger' henvendt til beslutningstagerne i kommunerne og udarbejdet i samarbejde med Kommunaldirektørforeningen, Kommunalteknisk Chefforening, Danske Planchefer, Dansk Byplanlaboratorium, KL, By- og Landskabsstyrelsen, Miljøcenter Roskilde og Realdania Arealudvikling. Hvis du vil læse mere om kommunernes konkrete erfaringer, kan det ske i rapporten og værktøjet på [www.byplanlab.dk](http://www.byplanlab.dk) under punktet: På vej til Kommuneplan 13.

### **Planarbejdet sikrer de politiske visioner og prioriteringer**

Udarbejdelsen af planstrategi og kommuneplanerne09 har været en stor mundfuld i mange kommuner på grund af sammenlægninger, reform af plansystemet og ny fordeling af opgaver, m.m. For mange så stor en mundfuld, at kommunen har valgt den sikre vej og udarbejdet en plan, der overvejende er koncentreret om at opfylde lovens krav til den fysiske arealregulering.

Men en del – og et stigende antal - kommuner har med kommuneplan09 valgt at bruge planarbejdet mere strategisk og politisk. Det kan fx ses i det forhold, at arbejdet med både planstrategien og kommuneplanen indeholder politiske visioner, og at den organisatoriske forankring er i en stabsfunktion under direktionen, ligesom det politiske ansvar bliver placeret i økonomiudvalget.

En af anbefalingerne fra vurderingen af kommuneplan09 er da også entydigt at forankre planarbejdet i henholdsvis direktionen og hos de centrale politikere for at sikre den rette opmærksomhed og strategiske anvendelse af arbejdet. På den måde kan planlægningen mere effektivt bidrage til at underbygge den ønskede udvikling i kommunerne. Det er særlig interessant i den nu-

værende situation, hvor økonomien i kommunerne er trængt, og de store planer fra højkonjunkturernes glade dage er gemt af vejen. Planstrategien og kommuneplanen kan ikke i sig selv skabe udvikling, men plandokumenterne og processerne bag dem kan tegne de politiske visioner – og hvis de samtidig kobles til kommunens økonomiske virkelighed, bliver det to stærke værktøjer. Værktøjer, der bl.a. kan bruges til at foretage de nødvendige prioriteringer med.

Flere kommuner har allerede gjort sig erfaringer med dette, fx Næstved og Haderslev Kommune. Begge er sammenlægningskommuner, der har brugt udarbejdelsen af planstrategien og kommuneplan09 til at gennemføre og udmelde en tydelig deklaration af kommunens byer: Hvilke

byer er udpeget til at være kommunens vækstmotorer for den fremtidige udvikling og hvilke byer får en rolle som 'service-satellitter'. I den sammenhæng er også angivet, hvilken service de enkelte bysamfund tilbyder borgerne i form af daginstitutioner, detailhandel osv.

### Stærke plansamarbejder styrker kommunen

Udarbejdelsen af planstrategien og kommuneplan09 er mange steder sket i samarbejder, der har bundet kommunen sammen på nye og spændende måder. Det har været samarbejder i forhold til:

- Forvaltningerne
- Politikerne
- Borgere og interesseorganisationer

### Bedre service til borgerne

Internt i kommunerne er det blevet stadig mere almindeligt, at planarbejdet sker på tværs af forvaltningerne. Det hænger naturligt sammen med, at når planstrategien og kommuneplanen i stadig større udstrækning indeholder politikernes visioner for kommunens udvikling, så kræver det også inddragelse af flere fagligheder, ressourcer og administrative enheder for at få visioner som fx øget sundhed eller klimasikring virkeliggjort fysisk.

Samarbejdet på tværs af forvaltningerne er samtidig med til at udfordre og udvikle plankulturen. Hvor deltagerne i arbejdet med planstrategi og kommuneplan tidligere har haft en forholdsvis ensartet opfattelse af, hvad dette arbejde skulle omfatte, så kommer nye forvaltninger med helt andre arbejdsmetoder, erfaringer og prioriteringer. Samarbejdet mellem de forskellige kulturer skaber – hvis det gribes rigtigt an – nye og bedre resultater i forhold til traditionelt planarbejde.

Men det er samtidig krævende, både i forhold til tid og ressourcer, at diskutere og nå frem til den samme opfattelse af, hvordan kommunen på samme tid kan udvikles fysisk og rumligt og tage de nødvendige hensyn i form af fredninger, miljøforhold, sundhedsfremme osv. Til gengæld har mange kommuner oplevet, at den tværfaglige investering i planarbejdet har givet positive resultater på mange andre områder, bl.a. en forbedring af servicen til borgerne, fordi kommunens medarbejdere, nu i større udstrækning, har viden om andre arbejdsområder i forvaltningen.

	Inbyggertal	Kommunecenter	Udviklingscenter	Lokalcenter	Støttepunkt	Busforbindelse	Udendørs anlæg/boldebaner	Skole	Købmand/supermarked	Børnehave	Postkontor/postbutik	Altboliger	udlagte erhvervsområder	Idrettshal	Vuggestupesteder	Læge, almen praktiserende	Dagplejecenter	Andre Altmiljø	Borgerservice	Bibliotek/kulturcenter	Apotek/vipolekudsalg	Tandlæge, privat praktiserende	Speciallæge	Sveinnehul	Sundhedscenter
Næstved	41.158	•																							
Fensmark	4.483		•																						
Glumsø	1.087		•																						
Fuglebjerg	1.359		•																						
Tappernøje/Broderup	1.443		•																						
Herlufmagle/Golsted	2.521			•																					
Mogenstrup/Lov	2.146				•																				
Holme-Olstro/Talsvæed	1.797					•																			
Korrebæk(sminde)	1.771						•																		
Sandved/Tornemark	1.031							•																	
Hyllinge	477			•																					
Mønstруп/Sjællandrup	< 200				•																				
Skelby	262					•																			
Hanstev	< 200						•																		
Kyse/Vallensved	< 200							•																	
Tybjerg(l. og Bakke)	376								•																
Fodby	< 200																								
Evsdrup	< 200																								

### Politikerne skal føle ejerskab

Politikernes inddragelse er afgørende, når planstrategi og kommuneplan i større udstrækning bliver en anledning til at formulere og gennemføre politiske visioner og planer. Inddragelsen kan ske på mange forskellige måder – og er et spørgsmål om, hvordan den enkelte kommune og kommunalbestyrelse foretrækker at arbejde.

Fremadrettet vil det være oplagt i de fleste kommuner, at økonomiudvalget sætter sig i spidsen for planarbejdet. Men på fuldstændig samme måde, som administrationen er nødt til at inddrage flere forvaltninger for at sikre den rette tværfaglighed, skal de øvrige politikere og særligt udvalgsformændene naturligvis også have en rolle. Om det skal ske på workshops, heldagsseminarer, ved interview af eksterne konsulenter eller andet, er der lige så stor metodefrihed for, som når kommunerne udarbejder planstrategi og kommuneplan.

Det afgørende er, at den brede politiske kontakt og kommunikation ikke brydes, for planlægningen vedbliver at være politisk – for mange borgere endda endnu mere politisk, når konkrete projekter springer ud af planlægningen.

### Borgere og interesseorganisationer

Både borgere og interesseorganisationer føler en stærk tilknytning til det sted, hvor de bor og færdes i det daglige. Det er årsagen til, at flere kommuner, bl.a. Skanderborg og Morsø, med succes i forbindelse med Kommuneplan09 arbejdet har kunnet



*Nærdemokratiet i Skanderborg er blomstret op som konsekvens af en omfattende borgerinddragelse i forbindelse med kommuneplansprocessen. Foto: Palle Peter Skov*

gennemføre projekter, hvor borgerne fx gennem en længere periode engagerer sig i arbejdsgrupper og kommer med udkast til planer for udviklingen og planlægningen af deres del af kommunen.

Forløb, der samtidig viser, at borgerne har en udpræget ansvarlighed på kommunens vegne – og gør den frygt og de bekymringer til skamme, at inddragelse af borgere medfører urealistisk høje forventninger til projekter, der efterfølgende ikke er økonomi til at gennemføre.

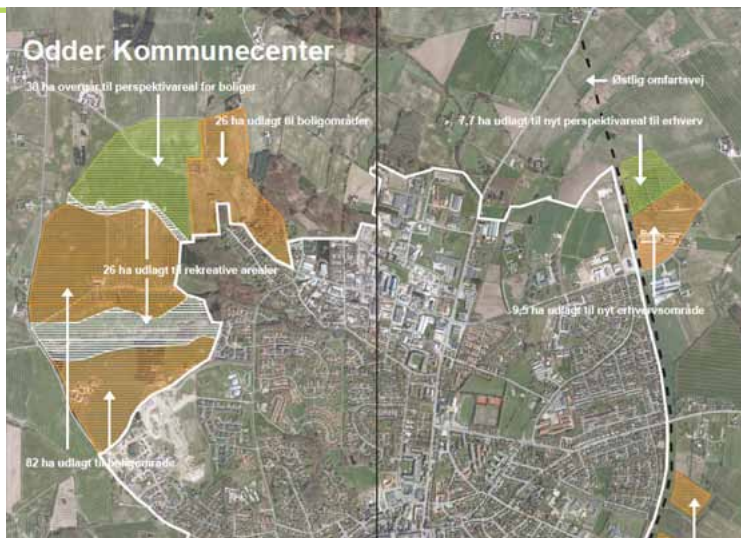
Den tidlige involvering af borgere og interesseorganisationer sikrer også, at planerne kan blive mere end blot flotte skitser og visioner. Klassiske eksempler er fx inddragelse af lokale virksomheder, når kommunens erhvervsområder skal moderniseres eller omlægges. På samme måde har borgerne ekspertviden, når fx bosætning i nye områder af kommunen eller anlæg af stisystemer skal tilrettelægges.

Den type planer er afhængige af, at borgerne, i kraft af inddragelsen, føler ejerskab og passer på den ny-anlagte sti, deltager i at bemande forsamlingshuset, byder nye beboere velkomne osv.

### Kommunen behøver jo ikke stå bag det hele

Samarbejdet med borgere og interesseorganisationer er en stor og ressourcekrævende opgave. Men ingen siger, kommunen selv skal udføre al arbejdet. Mange kommuner har gode erfaringer med at træde et skridt tilbage og nøjes med at igangsætte eller facilitere processen – og i højere grad deltage på lige fod med borgere, interesseorganisationer med mere.

Andre steder har kommunen kunnet spare dyre analyser og undersøgelser ved at samarbejde med lokale organisationer, der allerede ligger inde med brugbare oplysninger fra deres eget arbejde. Samarbejdet mellem det private og kommunale niveau kan udbygges på mange måder



*I Odder Kommune blev en pixi-udgave af ændringerne i kommuneplanforslaget brugt til at skabe debat. Pixiudgaven var på 8 A4 sider - med få ord og mange illustrationer.  
Illustration: Odder Kommune*

til begges fordel, og de eksempler, der er set i forbindelse med kommuneplan09 arbejdet vil helt sikkert blive stadig mere udbredt i takt med, at de kommunale kasser bliver slankere.

**Giv politikerne en plads** Når borgere og interesseorganisationer får en stadig større plads i udvikling og gennemførelse af planprojekter i kommunerne, er det væsentligt samtidig at sikre politikerne en plads. I nogle kommuner er det fx sket ved, at politikerne har stået i spidsen for et forløb med inddragelse af borgerne i en række lokalområder, der er kommet med input til kommuneplan09. Andre steder er afrapporteringen fra en inddragelsesproces med borgere og interessenter sket direkte til politikerne, så alle har fået de samme informationer og oplevelser.

Lige gyldigt hvilken model, der anvendes, er det væsentligt på forhånd at have kridtet banen

tydeligt op, så borgere og interesseorganisationer er klar over, hvilke spørgsmål de har indflydelse på – og hvornår politikere og administrationen tager over og afgør, hvilke input, der kommer med videre til fx kommuneplanen og hvilke ideer, der helt afvises eller må vente til en anden gang. Kun ved at anvende helt klare spilleregler og give en tydelig tilbagemelding til deltagerne om, hvad deres bidrag bruges til, bliver inddragelsen en succes.

### **Planlægning udvikler sig til nye former**

Vurderingen peger også på, at det planfaglige arbejde i disse år er under ombyrning og dermed delvis skifter karakter. Meget arbejde centrerer i dag omkring temaer – enten i form af tematiske overliggerer for planlægningsarbejdet, som fx klimasikring. Eller temaer koncentreret om geografiske dele af kommunen som fx udviklingen af bymidten, nye bosætningsområder, omlægning

af havnearealer eller lignende. Det har givet øget behov for såkaldte mellemformsplaner, fx masterplaner og kvarterplaner.

Både temaer og mellemformsplaner kan ses som en konsekvens af demokratiseringen af planlægningsarbejdet. Både politikere og borgere kan have svært ved at håndtere de meget omfattende, komplekse og dermed ofte uoverskuelige kommuneplaner. De har ofte brug for mere afgrænsede visioner og handleplaner, som de kan forholde sig til og bidrage til opfyldelsen af.

### **Ingen vej uden om den digitale planlægning**

En del kommuner tøver stadig væk, men der er ingen tvivl om, at kommuneplanerne fremover vil vinde ved at blive digitale dokumenter. Dermed ikke være sagt, at den eksisterende kommuneplan blot skal lægges på nettet – der skal derimod arbejdes intelligent med at gøre planen mere anvendelig og dynamisk for flere brugere, end den hidtidige trykte udgave har været. Konsekvenserne af mere tilgængelige og forståelige planer er samtidig, at planarbejdet får en øget politisk og strategisk vægt. Flere kommuner er pionerer på området og har allerede udviklet digitale kommuneplaner, der tilgodeser en lang række behov. Planer, der på de indledende niveauer er formuleret, så almindelige borgere – og dermed også i en vid udstrækning politikere, pressen m.fl. – har mulighed for at forstå og formidle den. Nedenunder ligger de mere tekniske specifikationer, henvendt til fagfolk, både indenfor og udenfor kommunens administration.

## **Kommunikation bliver stadig vigtigere**

Som en konsekvens af forventningerne til demokratisering og åbenhed i den kommunale forvaltning, er der med kommuneplan09 arbejdet kommet øget fokus på kommunikationen af planlægningsarbejdet. Ikke kun i de digitale planer – men også i de øvrige formidlingsformer. Eksempler på dette er fx pixiudgaver, der på 8 sider giver et overblik over hele kommuneplanens indhold – eller inddragelse af lokalpressen i debatten om udformningen af byens fremtidige bæredygtige boformer. Eksempler, der suppleres med en lang række nytænkende aktiviteter, der skal give borgerne øget viden om planarbejdet og fx omfatter spil, udflugter og udvikling af fælles ideer på nettet i samarbejde med andre borgere.

Kommunikation er blevet et 'must', men er samtidig ressourcekrævende og grænseoverskridende i forhold til, hvordan den hurtige elektroniske kommunikation mellem borgere og administration håndteres. Traditionelle arbejdsgange med mulighed for, at en chef kan godkende svar, før de bliver sendt til borgeren, kan ikke længere opretholdes, når svarfristen er nedsat til snarere at være timer end dage. Den enkelte medarbejder skal dermed tegne en større del af kommunens ansigt udadtil – og har brug for de nødvendige redskaber og viden til at kunne gøre dette.

## **Planarbejdet frem mod kommuneplan 13?**

Som nævnt indledningsvist har mange kommuner været hårdt presset i forhold til at få færdiggjort kommuneplan09. Særligt sammen-

lægningskommunerne, men også opgaven med at få inddraget regionsplanens regningslinjer har været en stor belastning, der for mange derfor er resulteret i en ren 'kopierings-opgave'. Mange kommuner sidder således tilbage med en oplevelse af, at de nåede i mål med kommuneplan09, men at de på flere områder kunne have ønsket sig at gøre noget anderledes og have gennemført en mere omfattende proces. Det kan være i forhold til at inddrage politikere, borgere og interesseorganisationer, at gøre planen digital eller at revidere retningslinjer og rammer, så de er tidssvarende og tilpasset kommunens visioner, holdninger og forhold. Disse punkter vil derfor uden tvivl komme til at præge det kommende arbejde med kommuneplan 13.

## **Planlægning afspejler den øvrige udvikling**

Arbejdet med planstrategierne er i fuld sving – og det bliver spændende i de kommende måneder at se, hvordan den nuværende økonomiske og politiske situation sætter sit præg på de politiske visioner og udviklingsønsker, som strategierne giver udtryk for. Hertil kommer forventningerne om

i stadig større udstrækning at sikre åbenhed og tilgængelighed i al offentligt arbejde via digitale dokumenter, kommunikationsindsatser, pressen, inddragelse m.m.

Borgerne vil kunne forstå, hvad den fysiske planlægning betyder, hvilke prioriteringer, der ligger til grund for den – og hvad årsagerne er til, at politikerne har valgt, som de har gjort.

Vi vil derfor helt sikkert i de kommende år komme til at se et øget arbejde med forståelige temaer i planlægningen på tværs af kommunens traditionelle forvaltningsskel og inddragelse af ekspertise fra andre dele af samfundet end den kommunale verden. Flere kommuner har allerede gjort spændende erfaringer med kommuneplan 09 arbejdet, som det er oplagt at udnytte.

*Anne Frederiksen,  
seniorkommunikationsrådgiver, Operate  
Carsten Jahn Hansen, Lektor i Planlægning,  
NYKOM, Aalborg Universitet*

Læs mere om vurderingens resultater og kommunernes konkrete erfaringer i rapporten og værktøjet på [www.byplanlab.dk](http://www.byplanlab.dk) under punktet: På vej til Kommuneplan 13

# Kulturbaseret planlægning

## - et bud på plankulturens sammensætning og muligheder

Af Carsten Jahn Hansen

**Hvordan fornyer vi planlægningen, og hvordan kan plankulturen bidrage hertil? Dette er to af de hovedspørgsmål, som utvivlsomt har præget den danske plandebat de sidste 8-10 år. Projekter som Fornyelse af Planlægningen og Plan09 samt artikler i bla. Byplan har medvirket til at fastholde og udvikle den planfaglige diskussion omkring disse spørgsmål.**

Denne artikel forsøger at give et bud på, hvad en kulturbaseret planlægning kunne handle om. Den skal dels ses som en kommentar til de senere års generelle debat om plankulturer mhp. at bidrage til at gøre begrebet mere anvendeligt. Planlægning tænkes her bredt som en forandrende aktivitet, som både kan have at gøre med de formelle planprodukter i eksempelvis kommuner, men også med de mange mere uformelle produkter og processer som eksempelvis masterplaner og mellemformsplaner. Et kulturfokus kan hjælpe med at se ind bag denne aktivitet, ind i det underliggende lag som former politik, planer og processer for forandring. Dertil er artiklen et supplement til det afsluttende Plan09-projekt om vurdering af kommuneplanlægningen, som undertegnede har deltaget i sammen med Anne Frederiksen fra Operate og Niras konsulenterne. Det resulterede konkret i projektet På vej mod kommuneplan 13, som kan findes på Dansk Byplanlaboratoriums hjemmeside, [www.byplanlab.dk](http://www.byplanlab.dk).



*Hvis man ser på naturen med et kulturfokus, så handler det om meget andet end beskyttelseszoner og interessante landskabskarakteristika. Så handler det i højere grad om vores syn på naturen og eksempelvis hvilke konkrete historier, fortællinger og identiteter, der kan knyttes til landskaber. Adskillige nyere tilgange og metoder forsøger netop også at kortlægge lokalbefolkningers forhold til deres omgivelser, så det kan danne basis for en fornyet planlægning og udvikling – en mere kulturbaseret planlægning og udvikling. Foto: Carsten Jahn Hansen*



### Planlægningens rolle forandres

Det er forandringer i de konkrete udfordringer for både byer, landområder, regioner og kommuner, som efterhånden har tydeliggjort et behov for at genoverveje planlægningens rolle i forhold til samfundsudviklingen. Lokal håndtering af hastig globalisering og intensiveret konkurrence om vækst er for længe kommet på især de bypolitiske og kommunale dagsordener. Kommunen skal ikke blot distribuere og regulere velfærd men også medvirke til at sikre den gennem facilitering af vækst og udvikling.

Det har blandt andet ført til et øget fokus på politiske, strategiske og procesorienterede aspekter af planlægningen. I den sammenhæng er begreber som ejerskab, dialog, samarbejde og netværk ofte kommet på dagsordenen mhp. hovedsagligt at hjælpe planlægningen på vej til:

*-Dels at blive mere effektiv, fleksibel og understøttende i sit samspil med udviklingsprocesser*

*-Dels at blive mere demokratisk og interaktiv i sit samspil med interessenter og borgere*

Det er denne udvikling, der ofte er blevet flettet sammen med formodninger om betydningen af en dybereliggende plankultur, især i forhold til planlægningspraksis i kommunerne. Men hvad er plankultur egentlig for en størrelse – nu hvor alle efterhånden synes enige om, at den

er væsentlig? Begrebet plankultur, og brugen af det, efterlader næppe nogen tvivl om, at planlægning ses som værende kulturafhængig. Men hvilken slags kultur taler vi så om? Hvem er med i den, hvor bredt spænder den, og hvad drejer den sig om?

### Kultur, udvikling og planlægning – hvad er plankultur?

Hvorfor synes der at være en bred accept af, at planlægningen er kulturafhængig? Det kan jo synes mærkværdigt, når så meget andet globaliseres, ensrettes og mainstream'eres? Svaret kan hænge sammen med, at på trods af eksempler på ligheder i generelle rammebetingelser og udbredelse af de samme nye måder at styre på og organisere sig, ja så viser der sig alligevel ofte at være store forskelle i planlægningen. To kommuner kan eksempelvis sagtens have relativt ensartede udviklingsvilkår (begge i et udkantsområde), ensartede organisationer og økonomi, etc. – men alligevel have markant forskellige planlægningstilgange.

Det er reglen snarere end undtagelsen, og ofte noget man i realiteten forventer. De mange eksempelprojekter og analyser i Plan09 indikerer da også, at forskelle mellem kommuners planlægning typisk skal søges i mere situationsspecifikke variationer i plankulturer, såvel som i dybere lag af lokal mentalitet og identitet eller ganske enkelt i lokal kultur.

### Center for ny kommunal udvikling, strategi og planlægning

Et center tilknyttet Aalborg Universitet og SBI med fokus på forskning, innovation, samarbejde og rådgivning indenfor kommunal udvikling, strategi og planlægning. Centeret har pt. tilknyttet 22 forskere. Hjemmeside undervejs på [www.nykom.aau.dk](http://www.nykom.aau.dk).

Forsknings- og samarbejdsområder:

- Nye tendenser og temaer i udvikling af byer, regioner og landområder
- Planlægning og plansystem under forvandling – nye plantyper, planlægningsidéer, -metoder og -kulturer
- Kommunale visioner, strategier, ledelse og planlægning – nye roller, samarbejder og netværk
- Planjura og arealregulering fra strategisk til ejendomsniveau
- Digital planlægning og forvaltning

Kontaktperson: Carsten Jahn Hansen, [jahn@plan.aau.dk](mailto:jahn@plan.aau.dk), Aalborg Universitet

Det bliver derfor vigtigt at forstå og karakterisere kulturbegreber bedre i sammenhæng med planlægningen, så man mere aktivt kan gøre brug af sådan en forståelse til at hjælpe den lokale udvikling på vej.

Kultur handler ikke blot om museer, musik og mad, men i høj grad også om måder at leve og være social på, og især om fælles sæt af værdier og normer. Værdier, identitet og mentalitet hos individer og enkeltaktører kan pludselig få styrke og betydning i udviklings- og planlægningsprocesser, hvis de viser sig at være delt mellem mange. Så bliver de til en kulturel basis, som potentielt kan gå på tværs af både sektorer og interesser og medvirke til at skabe grobund for overraskende alliancer og entreprenørskab.

På den anden side kan det også sagtens resultere i, at parterne reelt afskæres fra gensidigt udbytte af en slags kulturkløft, fordi værdier og opfattelser af rigtigt og forkert i udvikling og planlægning ikke deles eller supplerer hinanden. Det sidste sker ganske ofte mellem eksempelvis kommuner, konsulenter og developere, men også mere internt i planprocesserne mellem forvaltninger og afdelinger.

Under alle omstændigheder må en øget forståelse af kulturelle strukturer og processer i forbindelse med planlægningen vurderes at være til gavn – enten for at udnytte og yderligere understøtte samspilsmuligheder eller for at imødegå konflikter og modstand. Det synes også typisk at have været motivationen bag det sidste årtis diskussioner og fokus på et behov for kulturforandringer i planlægningen. Men kultur beskriver og præger ikke kun de professionelle planaktører. Borgerne og de omgiv-

elser vi færdes i er naturligvis også en del af eller udtryk for kulturelle forhold, som kan have endog meget stor betydning for vilkår og forestillinger om udvikling og planlægning.

Generelt kan kultur, i forhold til udvikling og planlægning, ses som sæt af værdier, antagelser, betydninger og mentalitet, som ligger bag praksis i udviklings- og planprocesser. Det kan til dels vise sig bredt mellem borgerne gennem fælles historier, fortællinger og opfattelser af lokaliteter. Og til dels gennem specifikke og måske traditionelle eller vanebaserede interaktionsmønstre, procedurer og processer, gennem hvilke de konkrete spørgsmål om udvikling debatteres og beslutes.

Der er således tale om et fokus på selve tankegodset og indstillingen til udvikling og planlægning hos både planlæggerne og en bredere vifte af aktører og borgere. Det kan derfor være nyttigt at skelne mellem:

*-En politisk-administrativ kultur, hovedsagligt centreret omkring planmyndigheder og andre professionelle planaktører. Her kan ofte også være tale om forskellige subkulturer, eksempelvis politisk-strategisk orienterede og teknisk-administrativt orienterede kulturer.*

*-En bredere lokal kultur, relateret til lokal historie, socialt liv, økonomi og traditioner for beslutningstagning.*

Disse kulturer hviler alle på sæt af værdier, antagelser, betydninger og mentalitet, som kan være i konflikt eller forstærke hinanden i samspil.

På baggrund af disse betragtninger om kultur, udvikling og planlægning kan nu sammenfattes

en opfattelse af plankultur. Inspireret af et forskningsprojekt af Knieling og Othengrafen (2009) kan plankultur forstås som:

*-En sammensætning af fortolkninger af planlægningsopgaver,*

*-Måden hvorpå problemer opfattes og adresseres.*

*-Håndtering og brug af bestemte regler, procedurer og instrumenter.*

*-Forskellige borgerinddragelses-tilgange.*

Plankulturen fremkommer som et resultat af diverse normer, værdier, regler, standarder og opfattelser, som de deles af den gruppe af mennesker, som er involveret. Dette inkluderer uformelle aspekter såsom traditioner, vaner og skikke, så vel som formelle aspekter som eksempelvis organisatoriske og lovgivningsmæssige rammer.

### **Kulturbaseret planlægning**

Men hvordan kan man så sammensætte en planlægning, der mere aktivt forholder sig til forskellige slags kulturer samt til selve plankulturen? Hvad enten man taler om kulturer i planlægningen eller planlægningens afhængighed af lokale kulturer, så synes det klart, at det er planlægningens rolle, idéer og traditioner samt aktører og netværk, som sættes til debat. Det er der blevet sagt og skrevet meget om de seneste mange år – primært med fokus på planlægningens organisering, ledelse og processer.

Det har ofte resulteret i en erkendelse af, at ovenfra-og-ned tilgange er ufleksible og spiller dårligt sammen med skiftende reelle og aktuelle



*Havnemiljøet i Skagen er kendt af mange skandinavere. Det er utvivlsomt en turistmagnet om sommeren. Men bag facaden gemmer sig mindst to vidt forskellige opfattelser og værdisæt omkring havnens rolle og brug. Den ene handler om turister og oplevelser, mens den anden handler om erhvervsfiskeri og maritim industri. Den lille fiskekutter markerer et idyllisk overlap mellem opfattelserne, men bortset fra det kan der ofte være konflikt mellem dem – ikke kun fordi det illustrerer to forskellige måder at tjene penge på, men også fordi det handler om to vidt forskellige lokalkulturer og forståelser af, hvad Skagen er. Foto: Carsten Jahn Hansen*

lokale behov. Der efterspørges mere situations-specifikke og bedre lokalt tilpassede løsninger. Det har også ført til, at mere borger- eller interessenære, interaktive og samarbejdende aktiviteter og processer synes at brede sig og få en stigende grad af opmærksomhed i planlægningen. Man kan hævde, at politisk-administrative kulturer ønskes justeret, så de bedre kan arbejde sammen med bredere lokale kulturer. Det sker typisk, fordi man gerne vil finde frem

til de faktiske lokale muligheder for udvikling og forandring – frem for en mainstream version af udvikling. Den slags muligheder kan ikke blot findes via en traditionel professionel og udefra kommende analytisk forståelse af eksempelvis økonomiske og fysisk-funktionelle sammenhænge. Det synes efterhånden accepteret i planlægningen mange steder. Mulighederne ligger ofte også gemt "indefra" og under overfladen i forbindelse med lokale sociale relationer, værdis-

er, normer, identitet, historik, fortællinger og interesseforhold. Ikke bare mellem professionelle aktører, men også mellem borgerne.

Udfordringer og mulige problemer ved et kulturfokus i planlægningen er der naturligvis masser af. Kultur kan i sig selv være dynamisk og forandrende og svær at opfange og begribe i undersøgelser og analyser. Heldigvis er der mange steder sket en produktudvikling indenfor metoder til at

få afklaret eksempelvis borgernes holdninger og opfattelser af deres lokalområde, se bla. i projekt På vej mod kommuneplan 13. Dertil er det jo ikke sikkert, at alle lokale opfattelser og idéer er gode og reelt gavnlige. Kulturopmærksomhed løser ikke nødvendigvis og automatisk alle problemer – kulturer har typisk selv været med til at skabe dem.

Men hvis det sidste er tilfældet, så må bedre forståelse af kulturaspekter vedrørende både planlægningens indhold og processer netop også være en hjælp.  
Planlægnings- og udviklingsprocesser

kan derfor drage betydelig nytte af at opspore den unikke kulturelle sammensætning, som knytter sig til nye udfordringer.

Det handler om at udnytte de muligheder og ressourcer, der måtte være til stede i det lokale liv. Er der barrierer, er der flere kulturer i spil, både internt i, og udenfor, den planlæggende organisation? Hvordan kan lokale kulturelle træk blive en medspiller i både planlægningen og udviklingen?

I arbejdet med at forny planlægningen og forandringsprocesser kan et øget kulturfokus bruges til

bedre at forstå egne såvel som andres begrænsninger og muligheder. En bedre forståelse af politiskadministrative kulturer såvel som lokalkulturens betydning i forandringerne kan lette kommunikationen mellem de mange aktører i planlægningen. Det kan være mellem forskellige dele af en forvaltning, men også i forhold til at forstå "verdensopfattelsen" og virkelysten hos forskellige grupperinger af borgere. Selvom meget ikke er synligt på overfalden, så præger og påvirker det alligevel planlægningens aktører, processer, produkter og i sidste ende dens resultater. Et kulturfokus kan dermed spille ind på både ind-



Lokal kultur, historik, mentalitet og virkelyst betyder noget. I Frederikshavn ser stranden nord for byen meget forandret ud – et oplevelsesorienteret paradys som ser importeret ud ved første øjekast. Men det kommer ikke af ingenting. Både projektets indhold og processen bag har rødder i lokal kultur. Stedet har traditionelt været et mødested for de lokale – nu er det opgraderet, så det bla. er vært for svenske og norske besøgende, "så de bliver lidt længere, end dengang de blot var her for at handle toldfri varer". Og på havnen (bagerst i billedet) byder vindmøller velkommen til en anden del af byens fornyede image – energi-byen. Frederikshavn har ikke brudt med fortiden, men forsøgt at bygge på den og forny sig selv – og det er gjort med base i en lokal "Klondike" mentalitet og virkelyst.  
Foto: Carsten Jahn Hansen.

hold, effektivitet, mulige ressourcer samt mulig spændvidde af ejerskab.

I det afsluttende Plan09 projekt, På vej mod kommuneplan13, har vi i hovedrapporten Plankultur i en brydningstid derfor forsøgt at operationalisere arbejdet med plankulturer yderligere ved at sammensætte en Kulturbaseret kommuneplanlægnings ABC:

For en kommune kunne en kulturbaseret kommuneplanlægning handle om at få analyseret og afklaret følgende (Inspireret af Knieling & Othengrafen, 2009):

**A)** *Få skabt et overblik over den efterhånden omfattende kommuneplanlægning, dvs. dens organisering, procedurer og processer, men også kommuneplanens struktur, instrumenter og eventuelle opdeling i diverse planprodukter. Det handler om at få kortlagt, hvem der gør hvad i planlægningen – både formelt og uformelt samt internt og eksternt.*

**B)** *Få undersøgt hvad især planlæggerne, men også politikerne og andre nøgleaktører i planlægningen, tager for givet i forhold til planlægningen. Hvilke basale planlægningsmæssige antagelser, værdier og forståelsesmæssige rammer deles, og hvilke er forskellige mellem eksempelvis afdelinger eller mellem niveauer i forvaltningen? Det drejer sig om at kortlægge forskellige normer og opfattelser af, hvad planlægningen skal medvirke til, og hvordan den skal gøre det. Dermed tegnes et billede af de specifikke planlægningstraditioner og -idéer, der præger kommuneplanlægningens praksis og videre udvikling i kommunen.*

**C)** *Få skabt et bedre indblik i de mere generelle*

*kulturelle regler, normer, traditioner og værdier, der præger lokalsamfundet og dets borgere. Disse påvirker indirekte planlægningen gennem eksempelvis borgernes fokus og måde at agere på i konkrete inddragelsesprocesser. Det handler ofte om borgernes opfattelser af "det gode liv" og af fællesskaber og lokal identitet.*

*Denne og tilsvarende tilgange må naturligvis stå deres prøve i praksis og over længere tid. Og naturligvis ikke kun i kommuneplanlægning, men også i anden planlægning. Det sker allerede flere steder i et vist omfang.*

Det viser sig til dels i nyere "rullende" eller "midlertidig" planlægning, hvor planer så vidt muligt ikke låses fast på forhånd, men bearbejdes og udvikles løbende i et tæt, kompliceret og lærende lokalt samspil. I sådanne tilfælde sker kortlægningen af kulturelle betingelser og spilleregler implicit og underforstået undervejs. Det kulturelle kort tegner sig selv, via aktørerne selv, fordi de befinder sig i en proces med tilstrækkeligt frie rammer til, at det kan ske.

Det kan desuden vise sig i mere traditionelle planprocesser, hvor kortlægning af kulturelle betingelser og spilleregler eksempelvis foretages af planlæggerne selv med henblik på at afsøge muligheder og begrænsninger for konkret handlen og udvikling.

Uanset hvad, så synes kulturopmærksomme planprocesser indtil videre at give muligheder for bedre at kunne respektere og arbejde med forskelligheder og mangfoldighed samt ofte også uforudsigelighed og forandringer. Den kulturbaserede planlægning har derfor potentiale til at undgå ensretningstendenser i både udviklingen og

planlægningen (hvis man vil det) og i stedet finde frem til mere autentiske og nære løsninger, som giver mening lokalt. Et kulturfokus giver eksempelvis mulighed for at genfinde identitet og det unikke i den ellers ofte ensrettende globalisering. Og det er både i forhold til proces og indhold – man kunne hævde, at kulturbaseret planlægning er autentisk planlægning, som fører til autentiske løsninger. Måske kan det derfor give kommuner, regioner, byer og landområder en fornyet chance for at finde nicher i udviklingen og i konkurrencen udadtil?

I Plankultur i en brydningstid kan man læse mere om kulturbaseret planlægning. Dertil er det en del af forskningen ved NYKOM, center for ny kommunal udvikling, strategi og planlægning, Aalborg Universitet.

**Carsten Jahn Hansen, Lektor i Planlægning, NYKOM, Aalborg Universitet**

#### Litteratur

Hansen, Carsten Jahn (udgives 2010) *When planning itself turns cultural - The case of small cities in Denmark*, in Lorentzen, A. & van Heur, B. (eds.) (2010) *The Cultural Political Economy of Small Cities*, Routledge.

Knieling, Joerg & Othengrafen, Frank (eds.) (2009) *Planning Cultures in Europe. Decoding Cultural Phenomena in Urban and Regional Planning*, Ashgate, Farnham, UK.

# A N M E L D E L S E

## Københavns Genrejsning

Holger Bisgaard

*Af Christina Lohfert Rolandsen*

“Københavns Genrejsning” er en fortælling om, hvordan det lod sig gøre at hive landets hovedstad op fra en slidt tidligere industriby til en kreativ vidensby. Det er forfatterens intention at dele sin begejstring for Københavns udvikling med os. Men det er naturligt nok også et budskab til en ny generation om, at attraktive byer ikke opstår af sig selv.

Forfatteren forsøger med bogen at skabe grundlag for en debat om, hvilken strategi byplanlæggere og politikere skal lægge for byen, og hvilke grundpiller en succesfuld strategi består af.

Der er mange tilfældigheder og strategiske satsninger, der tilsammen har betydet, at København de seneste år har udviklet sig hastigt. Den økonomiske medvind har absolut været helt afgørende for såvel innovative som intetsigende byggerier, der i mange år fremover vil udgøre det nye København. Tillige har en målrettet politik, store investeringer i infrastruktur, viden om markedet og den overordnede planlægning været afgørende, og det er hvad bogen handler om.

### **Udvikling i bølger og byens temaer**

Bogen beskriver, hvordan København i perioden 1990 til 2010 udvikler sig fra en by præget af en stor ældre befolkning, udflytning af produktionsvirksomheder og få investeringer. Men over 20 år formår kommunen i samarbejde med staten at vende situationen til en by, der i dag er præget af vækst, en ung befolkning og kreative miljøer.

Transformationen beskrives i 3 bølger. Den første handler om, at samarbejdet mellem kommunen og staten kommer i stand. Den anden om, at nye vidensvirksomheder etablerer sig i byen. Den tredje bølge handler om, at byen tilpasser sig sin nye målgruppe – de unge og børnefamilierne.

Beskrivelsen af de tre bølger underbygges med 7 temaer; Byens nye by, Byens nye bane, Boligpolitik, Havnen, Trafik, Drivere og Valby. Afsnittene fungerer fint som underbygning af de problematikker og temaer, byen har været igennem. Bogen er skrevet i et enkelt og flydende sprog, med en god afvejning mellem fakta, beskrivelser, forklaringer og holdninger. Og ikke mindst er bogen rig på billeder og illustrationer, hvilket er prisværdigt.

Til tider får bogen en snert af indforståethed (planlægning) og Københavnersnobberi, men heldigvis er den på andre tidspunkter ganske jordnær, og formår at ramme en bredere læsergruppe, som omfatter byplanlæggere og byplanlægningsinteresserede, der hverken bor i byen eller arbejder med den. Sidst i bogen får jeg dog en fornemmelse af, at bogen i særlig grad er skrevet til byplanlæggerne i Københavns Kommune.

### **Holdninger til byen**

Det vækker opsigt, når Københavns tidligere planchef beskriver sin oplevelse af vores hovedstads forvandling de seneste 20 år. Det kan synes påfaldende, at perioden der benævnes “Køben-



*Illustration: Bogværket*

havns genrejsning”, er sammenfaldende med forfatterens virke som planchef i Københavns Kommune. Det ændrer dog ikke ved en spændende og lærerig beretning, som giver et godt billede af de tendenser og den politik, der gjorde det muligt at forvandle København.

Forfatteren formår for det meste at beskrive de politiske spil, prioriteringer og parter uden at lade sin personlige præference skinne igennem. Der er generelt god balance mellem erkendelsen af, hvor planlægningen ikke virkede, og en begejstring for der hvor den virkede, og resultatet blev unikt.

Forfatteren begejstres over mobiliseringen af penge til byfornyelse og byomdannelse i 1990'erne og det gode samarbejde, der blev oprettet mellem stat og kommune. Derfor er det med ærgrelse, at forfatteren observerer et skift i strategi, fokus og magt i kommunen, som sætter ridser i lakken på det samarbejde, der har taget længe at opbygge. Undervejs er der taget beslutninger, og der har været situationer, som forfatteren ikke har været involveret i, og som derfor får en bemærkning med på vejen. Netop her sætter forfatteren sig (måske med vilje) lidt mellem to stole.

### **Budskaber og kæpheste**

København er gået ind i en ny æra, der handler om, at byen skal være miljømæssig bæredygtig. Ifølge forfatteren er det en kæmpe udfordring, hvis byen skal udmærke sig internationalt som en grøn storby. Og i den forbindelse mindes der

om en række grundlæggende forudsætninger for byplanlægning i København:

- *Kommuneplanen skal bruges som dynamo*
- *Hvis byplanlægningen skal spille en stor rolle i byens udvikling, skal der prioriteres mellem byudviklingsområderne og der skal udsendes et entydigt budskab til developere og investorer*
- *Der skal være en stærk sammenhæng mellem budget og byudvikling*
- *Investeringen i fremsynede og smarte trafikløsninger må ikke gå i stå*
- *Planlæggerne skal have en forståelse af sammenhængen mellem funktionstæthed og byliv gennem volumenstudier*

Byens drivere er et centralt og tilbagevendende begreb, om så der menes de drivere, der skaber byliv, såsom Islands Brygge eller Amager Strandpark, eller det specifikke investeringsklima, der er afgørende for byudviklingen.

Temaet om driverne er lærerigt, og det kan anbefales, at byplanlæggere forsøger at opbygge en forståelse af samspillet mellem byens interesser, som forfatteren med stor indsigt beskriver. Dog ville jeg gerne have haft svar på, hvor langt developere er villige til at gå for, at bidrage til byrum, byliv og infrastruktur. Og om Københavns Kommune kunne have drevet disse aftaler endnu længere, end de blev i udviklingen af de nye bydele.

Fokuset på byens grønne glimter i sit fravær. Måske er det fordi, der i de sidste 20 år ikke har været interesse for og råd til for alvor at beskæftige med de vigtige åndehuller. Eller måske er det netop her arbejdsfordelingen mellem kommunens forvaltninger sætter sit præg på, hvordan vores hovedstad disponeres. At dette fokus udelades vækker undring, fordi bogen mange gange henviser til, hvad vi kan lære af andre storbyer, og netop her kan vi lære noget af fx Berlin.

Renoveringen af de gamle dele af byen får kun lidt opmærksomhed, selvom det i ligeså høj grad er her, byen har udviklet sig, og her det for alvor er attraktivt at bo og opholde sig, og det finder jeg er en mangel.

Københavns Genrejsning er en bog i rækken af bøger om København. Men den er ikke bare det. Det er en bog, der udkommer på det helt rigtige tidspunkt, hvor erfaringerne fra en vækstperiode endnu ikke er forældede, og derfor kan bruges af såvel byplanlæggere som andre byplanlægningsinteresserede. Bogen kan bruges som lærebog, men også som guide til vores hovedstad.

Bogen er en faglig interessant bog, som samtidig er godt og enkelt skrevet. Jeg kan anbefale bogen selvom jeg mener, at Københavns genrejsning fortsat er i gang.

*Christina Lohfert Rolandsen, redaktør Byplan*

# A N M E L D E L S E

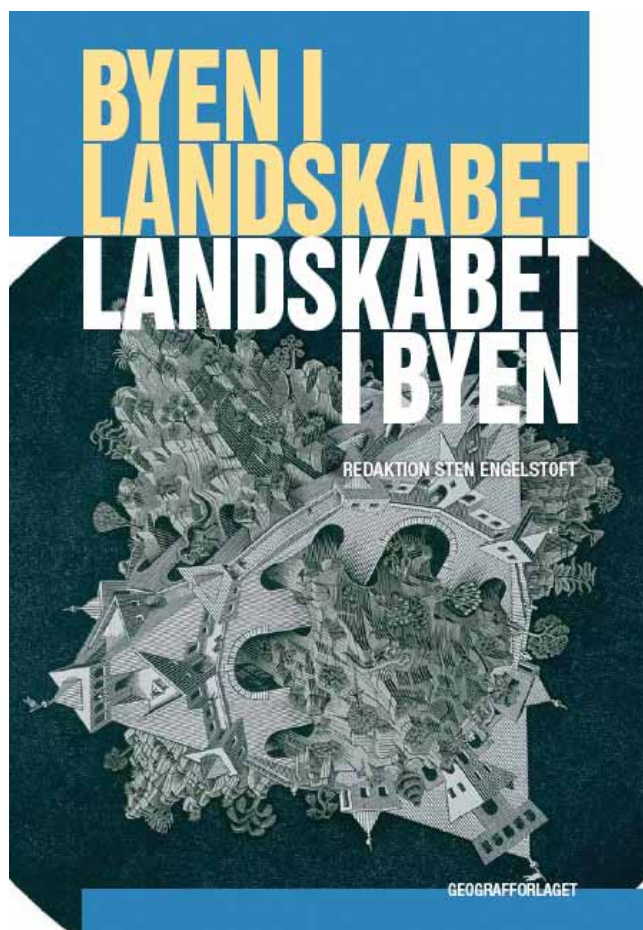
## Byen i landskabet-landskabet i byen

Sten Engelstoft

*Af Johanne Fabricius*

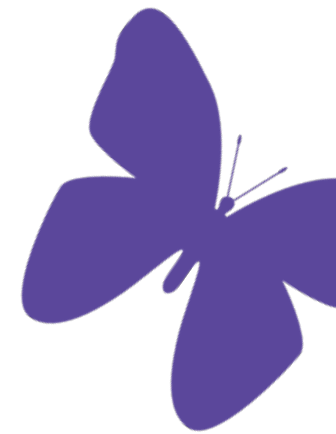
I Byen i landskabet – landskabet i byen præsenteres nogle af de væsentligste aspekter relateret til Danmark som et moderne urbaniseret samfund. Herunder behandles emnerne politik, planlægning, økonomi, erhverv, hverdagsliv, kultur, fritid, miljø og imaginære forestillinger. 7 ud af bogens 11 kapitler omhandler politik og planlægning. En del af kapitlerne er overordnede og behandler emner som globalisering og territorialisering, mens andre beskriver planlægnings indvirken i et mere afgrænset og lokalt perspektiv.

Bogens forfattere har den fælles reference-ramme, at urbaniseringen i traditionel forstand er et overstået kapitel i dansk sammenhæng. Det kommer til udtryk ved, at lige meget hvor man bor - enten i byen eller på landet - er man en del af et moderne urbaniseret samfund. Tidligere forskelle mellem land og by er udvisket på grund af forbedrede transport- og kommunikationsmuligheder og tidligere begrænsninger eksisterer ikke længere i samme grad. Ifølge bogens forfattere findes det åbne land stadig, men skal forstås i lyset af byernes udvikling, da det er byens værdier og behov, som præger udviklingen i selv de fjerneste afkroge af Danmark.



*Illustration:  
Geografforlaget*





Hermed rammer antologien plet i forhold til "Danmark Knækker" diskussionen, fordi den bidrager til at dokumentere de forandringer, som er sket på landet de seneste 20- 30 år tilvejebragt af en række samfundsmæssige omstruktureringer med reskalering og reterritorialisering som hovedfaktorer. Bogen fungerer godt som et oplæg til alle, der ønsker at blande sig i debatten - særligt dem, som er helt nye i de planfaglige diskussioner, eller som har et begrænset kendskab til byplanlægningen og planlægningen relateret til det åbne land.

Begrebet "bylandskab" er centralt i bogen til belysning af udviklingen i forholdet mellem land og by. Det åbne land eksisterer i samme udstrækning som "i gamle dage", men er i dag i høj grad underlagt byernes agenda. Dette i en udstrækning der gør, at det åbne land i færre menneskers bevidsthed eksisterer. Danmark består af et netværk af byer, uden at mellemrummene mellem byerne spiller nogen større rolle.

Bogen fremlægger overordnet kvantitative undersøgelser, som på fin vis gengives i tal, fi-

gurer og kort på en lettilgængelig og overskuelig måde. Hermed videregiver bogen vigtige fakta, der lægger op til vigtige fremtidige planfaglige diskussioner. Efter hvert kapitel angives kilder, og der gives forslag til videre læsning. Bogens kildegrundlag bygger både på statistik, rapporter, faglige og teoretiske artikler, samt basislitteratur. Derfor egner bogen sig både til den der har en teoretisk samt til den, der har en mere praktisk tilgang.

Bogens layout er ikke videre læsevenligt, hvilket kan ærgre mig. Hvis der var blevet kælet mere for layoutet, ville bogen være mere tilgængelig for en bredere kreds. Bogens resultater fortjener bestemt en bred eksponering.

Planlæggere kan bruge bogen som inspiration, når fremtidige indsatser skal prioriteres. De kvalitative undersøgelser bidrager til, at forstå forholdet mellem land og by. Andre faggrupper, herunder sociologer, antropologer og andre kulturvidenskabsfolk, der også beskæftiger sig med by-land forholdet vil sikkert pointere, at der sta-

dig er væsentlige forskelle på landet og byen. Herunder især de kulturelle værdier som henholdsvis byboere og folk på landet har. Dette benægter bogen heller ikke, men forholder sig som nævnt primært til kvantitative data, som langt hen af vejen viser, at større og større landområder fremtræder sammenhængende som konsekvens af globaliseringens ændrede muligheder.

Personligt mener jeg at Byen i landskabet – landskabet i byen, med sine vidtfavnende temaer, bidrager til en bred forståelse af de forandringer, der er sket i forholdet mellem byen og det åbne land. Om man er studerende, nyligt uddannet eller erfaren planlægger kan man grundet bogens bredde finde interessante aspekter, som kan udfordre den enkeltes specifikke færdigheder i arbejdet med planlægning eller som planlægger.

*Johanne Fabricius, geografistuderende,  
Dansk Byplanlaboratorium*

# Den mangfoldige by

Af Erik Abitz

Foreningen af Byplanlæggere fik på sit årsmøde 20. maj lukket vinduet godt op for den mangfoldige by. Vi blev introduceret til tidens by, som var den et moderne køkken; ikke kun til madlavning, men også mødestedet for mennesker, fysisk som virtuelt. Byen er ikke kun objektet for urbanister, byplanlæggere, forskere og arkitekter. Den mangfoldige by er ikke mindst subjektet for hele byens oplevende, erkendende og handlende befolkning. Ved mødet i København N havde vi fornøjelse af oplægsholderne Niels Bjørn, Flemming Frost, Susanne Krigslund, Per Schulze, Henrik Harder og Henrik Lyng.

## Rigtig planlægning?

Niels Bjørn definerede den moderne by, den kontekst vi arbejder i, som bestående af tre elementer: De fysiske genstande, mobiliteten og den enkeltes subjektive perspektiv. Du ser mange online skærme og mobile telefoner på gaden. Du oplever således, hvordan byens liv er frakoblet fra det sted, du opholder dig. Vi kan anskue dette moderne flow-rum som modsætningen til det klassiske sted-rum. Det komplekse byrum mister mangfoldighed, bliver destrueret, hvis det bliver reduceret til et enkelt perspektiv. Byen har til alle tider været rammen for potentialer, for mu-



ligheder, ikke for begrænsninger og lukkede vinduer. Niels taler for, at vejen er bedre processer frem for mere design. Processer, der ligger vægt på tværfaglighed og grundige analyser, og som samtidig indoptager af ny viden og lærer af de gjorde erfaringer. Det er kombinationen af åben proces og styret forløb, hvor ansvaret udstykes til borgerne, borgergrupper og interesseorganisationer. Kort og godt: Byudvikling frem for byplanlægning.

Flemming Frost forstår sig på at dyrke byens potentialer og vurdere sine projekter i forhold til de 4 skalaer: By, rum, livsformning samt krop og bevægelse. Flemming bliver aldrig færdig med at udvikle og udleve sit drømmebillede af byens gader. I den mangfoldige by hænger vi vort vaskeøj til tørre i det offentlige rum.

### **Hvad foregår i nye kvarterer?**

Susanne Krigslund fortalte om Hausenbergs m.fl.'s undersøgelse af tre nyfornede dele af København: Christiansbro, Havnestad og Amerika Plads. Christiansbro er ændret fra B&W motorfabrik til et tæt kontor og boligområde. Byområdet er godt nok blevet pænere, men lider fortsat af at være alt for monokulturelt, lukket og privat territorium. ØK's Sojakagefabrikken er erstattet af boligområdet Havnestad. Den bydel fremtræder i dag i synergi med Islands Brygge og Havneholmen noget livligere end Christiansbro. Amerika Plads er fornyet fra Nordisk Fjer industri og frihavn til et kontor- og boligområde. Man har ved denne seneste byfornyelse konsulteret en jordemor fra Holland. Området er langt fra dårligt planlagt, men indre Nordhavn har måske nok ikke udviklet sig sjovt nok. Mange livsnydere foretrækker nem-

lig kaos: At man stadig kan finde små kulstykker i Frihavnens togs Skinner til at lege med.

Hvad er så anbefalingen fra urbanisterne? Pioner huse er løsningen! Forær ved kvartersfornyelsen et hus væk til et bottom up initiativ. Det vil virke som dynamo for fornyelsen af hele bykvarteret.

### **Smittende brug af byen**

Per Schulze fra Lokale og Anlægsfonden viste eksempler på livgivende lokale anlæg, der understøtter moderne livsstil. Vi bliver rigere, ældre, bor i byen, bor alene og vil udendørs liv. Så vi efterspørger flere lokale anlæg i byrummet, hvor vi kan jogge og sejle i kajak uden at tage del i forenings DK. Kultur- og idræts Initiativer er effektivt driver for den mangfoldige bys liv. Spilplads kan ændres til spilleplads. Vi vil alle gerne have boldspillet og legen tilbage på gaden. Læringen er desuden, at brugere i højere grad skal inddrages. Arkitekter kan ikke designe ramper og baner, som skaterne og dirtjumperne gider køre på. De vil selv have hammeren og skovlen i hånden, når banen skal bygges.

Henrik Harder udvidede debatten ved fortælle om unge årborgenseres brug af byen. De unge oplever Aalborg monofunktionel, og føler ikke, at byen er for dem. De unges brug af byen er præget af jagten på oplevelser, eksempelvis det sus, shopping giver. Det er pigerne, som bruger byen, mens drengene gerne nyder livet virtuelt. Aalborgs unge vil gerne møde andre mennesker i byens grønne rum: Møde mennesker som de er trykke ved og som ligner dem selv. Stenørkner og snavsede steder mangler atmosfære og forbigå. Det giver os som planlæggere store udfordringer,

når vores ideal er den mangfoldige by og de unge helst vil møde ligesindede.

### **Rundvisning på Ydre Nørrebro**

Henrik Lyng viste os rundt i kvarterer omkring Nørrebrohallerne, hvor vi i strålende solskin fik set nogle af resultaterne af Kvarterløftindsatserne i Ydre Nørrebros byrum - blandt andet Nørrebroparken, Kunstnerstien i Mjølnerparken, Galleri Hamlet og Banana Park. Projekter, der med stor succes har taget udgangspunkt i stedet, de omkringboende beboere og deres ressourcer. Denne velkrydrede smagsprøve afslørede, at Københavns Nørrebro nu til dags et blevet et bedste eksempel på den mangfoldige by: Et urban potentiale, som borgerne såvel som bystyret fortløbende fornøjer sig med at dyrke. Bystyret faciliterer udviklingen ved at lukke vinduerne på rådhuset op. Succes lever og afhænger af seriøs borgerinddragelse.

Diskussion om den mangfoldige by slutter ikke her. I FAB-regi forsætter vi med at perspektivere debatten bl.a. med årets studietur til Oslo den 6-9. september 2010. Programmet for studieturen sætter bl.a. som direkte forlængelse af årsmødet fokus på nye byrum, byliv og bylandskaber. Studieturen vil give indblik i Oslos udfordringer, visioner, strategier og fokusområder på det overordnede plan, og i hvordan visionerne implementeres i skala 1:1 i havneområder og nye byrum. Deadline for tilmeldingen er rykket til mandag den 21. juni.

*Erik Abitz, udviklingskonsulent i Region Syd-danmark og medlem af FAB's bestyrelse.*

# F A B s t u d i e t u r

onsdag d. 8/9 - lørdag d. 11/9

OSLO

## PRAKTISKE OPLYSNINGER

### Pris:

Samlet pris på hotel, fly samt guidning er ca. 4100 kr. (prisen er uden fortæring og forplejning).

Prisen er en ca. pris men er baseret på 3 overnatninger på dobbeltværelse, fly tur/retur samt udgifter til intern transport.

Prisen er ekskl. rejseforsikring, der skal tegnes privat. Der vil blive krævet tillæg for enkeltværelse som er ca. 300 kr. ekstra pr. nat

### Hotel:

Hotel Thon Munch – et centralbeliggende hotel – adresse er Munchs gate 5, 0165 Oslo (se også [www.thonhotels.no](http://www.thonhotels.no)).

### Tilmelding

Tilmelding med betaling skal ske senest fredag den 4. juni 2010.

Tilmelding skal skriftligt til FAB-bestyrelsesmedlem Tue Rex på [tr@fabnet.dk](mailto:tr@fabnet.dk)

Ved tilmelding skal dit fulde navn oplyses samt ønske om dobbelt- eller enkeltværelse.

Der skal samtidig indbetales 4.100 kr. på konto 3403044709 med reg. nr. 0260 Lyngbyvej Afdeling.

### Formøde:

FAB vil arbejde på - lige som de øvrige år - at arrangere et lille formøde for de deltagende. På mødet vil FAB dels give nogle praktiske oplysninger men også forsøge at engagere en person, som kan give et kort oplæg om Oslo. Yderligere kan mødet tjene det formål at hilse på de øvrige deltagere.

Nærmere oplysninger herom vil blive givet til de deltagende senere.

### Rejsetider:

Fælles afrejsested vil være Københavns Lufthavn.

En evt. afgang fra en jysk lufthavn vil være mulig, såfremt at det er ønskeligt og tidsmæssigt samt økonomisk hænger sammen.

Der satses på flyafgange enten med SAS eller Norwegian. Flybilletter bestilles først, når FAB har kendskab til tilmeldingerne - dvs. at der bestilles primo og medio juni 2010.

Afgang fra Københavns Lufthavn vil være sidst på eftermiddagen d. 8. september. Ankomst til Oslo (Gardemoen) - forventes at være først på aftenen samme dag. Flytiden er godt 1 time.

Afgang fra Gardemoen vil være sidst på eftermiddagen - lørdag d. 11. september med en ankomst samme aften i København Lufthavn.



## OSLO – Fjordbyen

### **Visionen satser på attraktive sammenhænge mellem vand og by og ikke mindst på at gøre sig internationalt kendt**

Oslo har i mange år fulgt udviklingen i Stockholm og København, som i de sidste 10-15 år har konkurreret om at være nordens hovedstad. Nu vil Oslo også være storspiller og tage konkurrencen op med de to andre byer. Et af de strategiske projekter er "Fjordbyen", som både skal gøre byen attraktiv og bruge byens naturgivne potentiale – det kuperede terræn og nærheden til vandet. Strategien skal skabe sammenhænge på tværs af byen og mellem byen og vandet. De store indtægter fra olieindustrien har skabt basis for store offentlige investeringer i infrastruktur, kulturudbud, kvalitative offentlige servicetilbud og nye byrum.

Den omfattende omdannelse og fornyelse af især havneområder og byrum skaber nye muligheder for at tiltrække yderligere nationale og internationale investeringer.

FAB vil på studieturen se nærmere på de spændende eksempler på omdannelse af havneområder, og i forlængelse af årsmødet med titlen "den mangfoldige by" følge op med at sætte fokus på nye byrum, byliv og bylandskaber. Studieturen giver således både indblik i byens udfordringer, visioner, strategier og fokusområder på det over-

ordnede plan og i hvordan visionerne implementeres i skala 1:1 i havneområder og nye byrum.

Turen finder sted fra onsdag d. 8. september til lørdag d. 11. september 2010.

### **Program**

Programmet kombinerer møder med kommunale planlæggere og besigtigelse af omdannelsesområder. Plantemaer som byomdannelse, byrum, byliv, mangfoldighed og borgerinddragelse vil præge årets FAB - studietur.





program



## **Onsdag – 8. september 2010**

---

### **Eftermiddag/aften**

Mødes i Københavns Lufthavn - sidst på eftermiddagen

Fly fra Københavns Lufthavn sidst på eftermiddagen

Ankomst til Gardemoen først på aftenen

Transport fra Gardemoen til Centralstationen

Indkvartering på et centralt beliggende hotel  
- se under praktiske oplysninger

Fælles aftensmad

## **Torsdag – 9. september 2009**

---

### **Formiddag**

**Kl. 9.30:** Afgang fra hotel til PBE ( Plan – og Bygningsetaten)

**Kl. 10.00 – 12.00:** Introduktion til strategierne i Kommuneplanen og Fjordbyen hos PBE v. Stein Kolstø (Fjordby- og Bjørvikaenheten, Plan- og Bygningsetaten) og Kjersti Granum (Enhet for Analyse, Avdeling for Byutvikling, PBE)

**Kl. 12.00 – 12.45:** Frokost hos PBE

**Kl. 12.45 – 13.00:** Spadseretur til Bjørvika plankontor.

**Kl. 13.00-14.30:** Omvisning på "Bjørvikas centrale dele" inkluderer besøg hos bygherrens og byudviklerens besøgscenter med repræsentant fra PBE - Rolf Rolid (Fjordby- og Bjørvikaenheten)

**Kl. 14.30 – 16.30:** Besøg hos Snøhetta tegnestue – rundvisning. Gåtur til operaen og fremvisning af byrummet omkring operaen.

### **Aften**

Fælles aftensmad. FAB vil forsøge at arrangere et fælles spisested - centralt i byen

## **Fredag – 10. september 2010**

---

### **Formiddag**

**Kl. 9.30:** afgang fra hotel til PBE

**Kl. 10.00-11.00:** Præsentation af Kommunedelplan for "Torg og møtepladser" v. Torsten Glad (Enhet for Overordnet Plan, Avdeling for Byutvikling, Plan- og Bygningsetaten)

**Kl. 11.00-12.00:** Præsentation/oplæg vedr. finansiering og borgerinddragelse v. en repræsentant fra Ejendoms- og Byfornylsesetaten

**Kl. 12.00-12.45:** Frokost hos PBE

**Kl. 12.45-14.00:** Mindre gåtur i Oslo - relateret til tema om Torve og mødepladser v. Dagny Gärtner Hovig.

(Informasjonsenheten, Plan- og bygningsetaten)

**Kl. 14.00 – 14.30:** Bustur til Bærum kommune

**Kl. 14.30 – 16.00:** Rundvisning og erfaringsudveksling vedr. udbygningen af Fornebu (tidligere lufthavn for Oslo), med præsentasjon af projektet v. Jan Fredrik Rasmussen, planlægger fra Bærum kommune

### **Aften**

Spisning i mindre grupper eller på egen hånd.

Senere måske fælles bytur i det osloske aften-/natteliv.

## **Lørdag – 11. september 2009**

---

### **Morgen**

På egen hånd. Fx besøg på Sverre Fehns Arkitekturmuseum, besøg på Munch Museet eller Holmen Kolmen, Carl Johan gaden eller Akker Brykke shopping eller andet efter eget valg.

Frokost individuel eller i grupper.

### **Eftermiddag/aften**

Afgang fra hotellet

Transport til Gardemoen

Ankomst til København først på aftenen

*Alle tider i programmet er ca. tider. FAB tager forbehold for evt. ændringer i programmet.*

# Projekt Lokal Bæredygtighed

*Augustenborg, Malmø.*

*Foto: Ny W. Øhlenschläger*

Kan det lade sig gøre at løfte et område økonomisk og socialt, uden at det går ud over den miljømæssige bæredygtighed? Det bliver undersøgt i projektet "Lokal Bæredygtighed", som Dansk Byplanlaboratorium har lavet for Socialministeriet.

Projektet afdækker, hvilke bæredygtighedsindsatser giver det mening at arbejde med på det lokale plan, fx andelsboligforeningen, karreen eller bydelen. Resultatet er et inspirationskatalog med 19 danske og internationale best practice-eksempler på energi-, miljø-, trafik-, vand- og affaldsområdet.

*Kataloget kan ses på [www.sm.dk](http://www.sm.dk)*

**dansk byplan**  
laboratorium



# Kursuskalender

## **Fra Jakriborg til Sluseholmen**

sensommer 2010 i Jakriborg & Sluseholmen

## **Lokalplankvalitet og bykvalitet**

13.-15. september 2010 i Ishøj

## **By og land**

september 2010 i Vestjylland

Det 60. danske Byplanmøde

## **KAMPEN OM INVESTERINGER**

7. - 8. oktober 2010 i Århus

## **Studietur til Argentina**

19. - 30. oktober 2010 i Argentina

## **Detailhandelsplanlægning**

oktober 2010

## **Bæredygtige bydele og lavenergi**

oktober - november 2010

## **Byplanhistorisk seminar**

12. november 2010 på SBI i Hørsholm

## **Planloven i praksis**

november - december 2010

## **Miljøvurderingskursus**

9. - 10. december 2010 i Middelfart

**Læs mere på [www.byplanlab.dk](http://www.byplanlab.dk)**



**Det 60. danske Byplanmøde**  
**KAMPEN OM INVESTERINGER**  
7.-8. OKTOBER 2010 I ÅRHUS

For program og tilmelding se [www.byplanlab.dk](http://www.byplanlab.dk)  
Tilmeldingsfrist 9. august

**dansk byplan**  
laboratorium

# ARGENTINA 2010



"LA QUADRÍCULA"



KLIMATILPASNING OG MILJØ



HAVNEOMDANNELSE



DEN HISTORISKE BY



DET ÅBNE LAND



MEGABYEN

**19.-30. oktober**

**Pris: 26.500 kr**

**Se programmet på:  
[www.byplanlab.dk](http://www.byplanlab.dk)**

**Eller ring og hør  
nærmere på  
tlf. 33 17 72 78**

**Tilmeldingsfrist  
9. juli**

**dansk byplan**  
laboratorium



Handy-Print A/S