

Byplanmøde i Fredericia: **Business og Bykvalitet**

Programmet er klar og tilmeldingen er åben til årets Byplanmøde i Fredericia.

Side 12-18

Detailhandel: **Flere kommuner vil etablere aflastningsområder**

Side 24

**Nedrivningsmodne huse
giver sociale problemer**

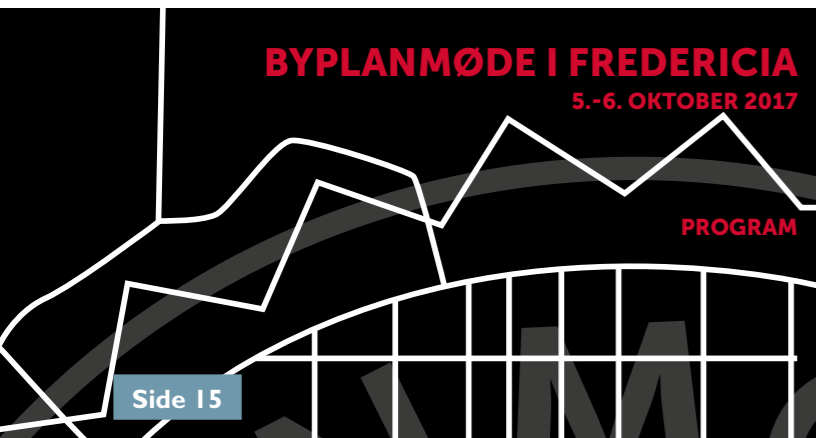
Side 8

**Mikroturisme som
drivkraft i landdistrikter**

Side 20

**Grøn infrastruktur:
Inspiration fra 5 storbyer**

Side 28



Business og Bykvalitet

På Byplanmødet 2017 graver vi et spadestik dybere, og spørger, hvad der er sandheder og myter, når virksomheder tager beslutninger om lokalisering, flytning, udvidelse eller samarbejde om fx byens fysik eller arbejdstagernes kompetencer. Program og tilmelding er klar.

Leder: Fredericia og den kreative klasse

Side 3

Nyt fra netværket

Side 4

Plankalender

Side 7

Lolland Kommune: Nedrivningsmodne huse giver sociale problemer

Side 8

Boligsocialt arbejde på landet

Side 9

Billund, LEGO og visionerne

Side 12

Langt fra alle virksomhedsbyer gør som Billund og LEGO

Side 13

Byplanmødet: Business og bykvalitet

Side 15

Indhold

Fingerplanen: 70 år - og stadig frisk på ændringer

Side 19

Turisme som drivkraft for vækst og udvikling i danske landdistrikter

Side 20

Områdefornyelser på landet: Digitale værktøjer skal forbedre borgerdialogen

Side 22

Flere kommuner vil etablere aflastningsområder

Side 24

Inspiration fra 5 storbyer til fremtidens vandhåndtering

Side 28

Dansk Byplanlaboratorium – ny formand: Fra klassisk byplanlægning til byledelse

Side 30

Dansk Byplanlaboratoriums bestyrelse

Side 31

Boligsocial indsats

Nedrivning af forfaldne og ubeboelige huse håndteres i de fleste kommuner af teknisk forvaltning. Men udfordringen handler i høj grad også om udsatte og sårbare mennesker, der bor i husene. Derfor er der brug for en tværgående indsats i de kommunale organisationer. Det var et af budskaberne fra seminaret „Boligsocial indsats på landet – sociale aspekter ved kondemnering, nedrivning og genhusning“.



Side 9

” Nøglen til blandede byer ligger også i udbuddet af arbejdskraft og i et tæt samarbejde mellem offentlige instanser og private virksomheder.

Leder

Fredericia og den kreative klasse

Jeg sidder midt i København og sveder, mens 1000-vis af unge fester i gaderne. Det forstyrrer mig lidt - og det kaldes distortion. Ikke at forveksle med disruption, selvom begge dele påvirker den måde byer skal planlægges på.

Disruption handler om automatisering og digitalisering. Vi har længe talt om, at arbejdspladser og virksomheder bliver uafhængige af steder og deres kvalitet. Betyder det så, at byer vil miste deres betydning som knudepunkter? Nej for det er kun en del af virksomhederne der bliver mobile. Andre virksomhedstyper vil stadig konkurrere på beliggenhed og herlighedsværdier. Derfor fortsætter storbykonkurrencen.

I 00'erne lancerede den amerikanske professor Richard Florida sin teori om

den kreative klasse. Hans præmieeksempel på, hvordan kreative miljøer kunne understøtte byers økonomi er San Francisco. Senere blev begrebet brugt og misbrugt – også i Danmark. Men Florida har netop udgivet en bog hvor han advarer mod ulighed og siger at vi skal passe på, at strategien ikke giver bagslag.

De unge og veluddannede er søgt tilbage til byerne, og boligerne er mange steder blevet ubetalelige. Men det handler ikke kun om blandede boliger. Nøglen til blandede byer ligger også i udbuddet af arbejdskraft og i et tæt samarbejde mellem offentlige instanser og private virksomheder.

I år holder vi byplanmøde i Fredericia, der lige netop nu har de allerbedste forudsætninger for at skabe en blanded by. De har boliger til alle

indkomsttyper. De er med Fredericia teater i front den kommune, der bruger flest midler på kultur og samtidig ligger byen i toppen som erhvervs-kommune med virkelig mange store traditionelle produktionsvirksomheder. De investeringer, der i dag foretages i bymidten og på havnen, vil skabe mere liv. Mit håb er, at det liv bliver mangfoldigt og at byen vil fortsætte som mønstereksempel på en inkluderende by med plads til alle. Det kan godt betale sig i længden.

Tror jeg lukker vinduet og drømmer mig til Fredericia.

Ellen Højgaard Jensen, Direktør for Dansk Byplanlaboratorium



BYPLAN NYT

Byplan Nyt 2/2017 (15. årgang)

Redaktion
Ellen Højgaard Jensen (ansv.)
Michael Nørgaard
Martin Kristensen

Redaktionsadresse
Dansk Byplanlaboratorium
Rådhusstræde 6. 1. sal,
1466 København K
Tlf: 33 13 72 81
Mail: mn@byplanlab.dk
www.byplanlab.dk

Annoncer
mn@byplanlab.dk,
bestilles senest
1. august 2017

Layout
John Krogstrup

Forsidefoto
Andreas Hvidt

Oplag
3600

Tryk
KLS PurePrint

ISSN
1602-9038

Signerede artikler står for forfatterens regning, usignerede for den ansvarshavende redaktørs regning.

Byplan Nyt 3-17 udkommer i september 2017.

dansk byplan
laboratorium

Nyt fra netværket



Nationalpark Thy får tocifret millionløb

Nationalpark Thy har fået tildelt et tocifret millionbeløb, som skal gøre nationalparken mere åben og tilgængelig for alle naturelskere. Nationalpark Thy får 13,8 millioner fra Nordea-fonden og 2,1 millioner kroner fra Friluftsrådet, som blandt andet skal bruges til tre nye indgange til området

og højere kvalitet i formidlingen. Det fredede naturområde dækker hele 23 % af Thisted Kommunes areal, og man håber, at den økonomiske indsprøjtning kan have betydning for at fastholde og tiltrække beboere, udvikle turismen og erhvervet.

Læs mere på: www.nationalparkthy.dk

Inspirationskatalog fra KL til servicetjek af kommunernes lokalplanlægning

KL og 11 kommuner har udarbejdet et inspirationskatalog med konkrete anbefalinger, der kan fremme kvalitet og effektivitet i den kommunale planlægning. Kataloget skal ses som en oplagt anledning til at give den kommunale planpraksis et servicetjek i forbindelse med planlovsændringerne i foråret/sommeren 2017.

I kataloget tages der hensyn til, at planlægningen skal give nye udviklings- og investeringsmuligheder, og at planlægningen skal foregå i tæt dialog med de borgere og virksomheder, som arbejder, lever og færdes tæt på de arealer, hvor de fysiske omgivelser forandrer sig.

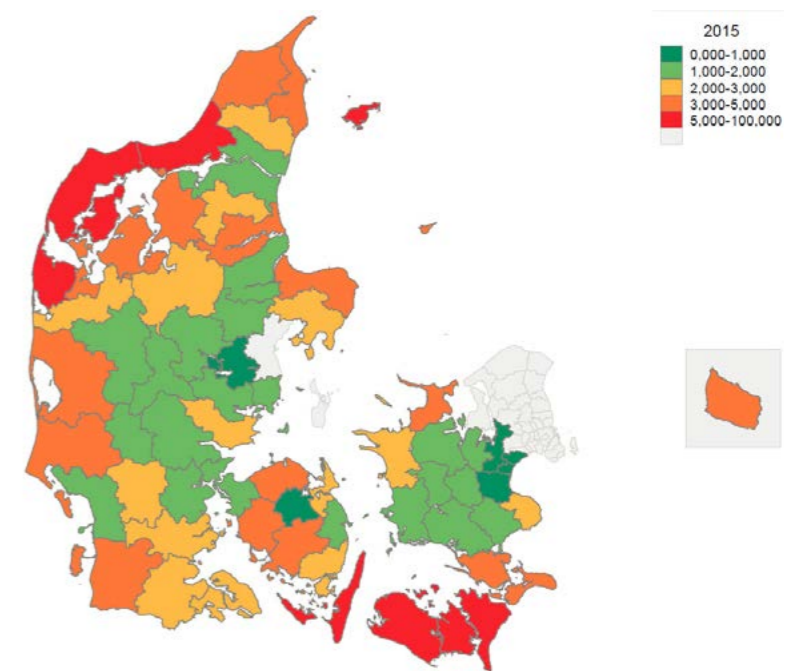
Læs mere på: www.kl.dk



Ny rapport om nedrivningsparate huse i Danmark

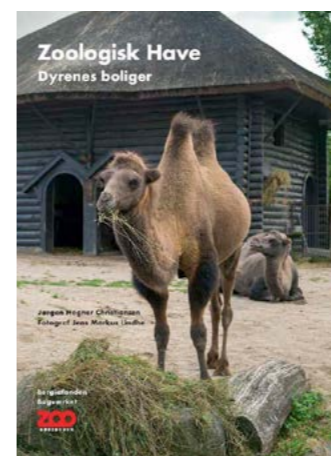
KORA (Det Nationale Institut for Kommuner og Regioners Analyse og Forskning) har offentliggjort rapporten Nedrivninger af huse og fremtidige nedrivningsbehov i Danmark. I de seneste 15-20 år er boligmarkedet på landet og i de mindre bysamfund blevet stadig mere udfordret af et stigende antal tomme boliger, men der har hidtil været meget sparsom viden om antallet af nedrivningsparate huse. Det faktum gør rapporten op med. Ikke overraskende viser den kommunale fordeling af nedrivningsparate huse, at andelen af nedrivningsparate huse er højest i yderområderne.

Læs mere på: www.kora.dk



Zoologisk Have – Dyrenes Boliger

Arkitekt Jørgen Hegner Christiansen har skrevet bogen Zoologisk Have – Dyrenes Boliger. Arkitektur og anlægsdesign 1850-2017. Det er fotografen Jens Markus Lindhe, der har stået for den rige illustration, som bogen byder på. Bogen er en historie om, hvordan Københavns Zoo fra et arkitektonisk perspektiv transformerede sig fra et beskedent menageri til en af de førende zoologiske haver. Bogen fortæller dermed også om, hvordan skiftende tiders syn på dyr og dyrevelfærd i fangenskab har afspejlet sig i bygninger og anlæg.



Rapport om klimatilpasning

Teknologirådet udgav i april 2017 rapporten Politisk dialog med kommunerne i Region Hovedstaden om klimatilpasning, som tager fat i de kommunalpolitiske udfordringer i forbindelse med klimatilpasning. Rapporten er et led i Region Hovedstadens tiltag "Vand på tværs - Klimaberedt region", og Teknologirådet har været på besøgsrunde i Region Hovedstadens kommuner. Blandt rapportens hovedbudskaber kan nævnes, at den lokale klimatilpasning udfordres af eksisterende lovgivning, hvor forholdet mellem frivillige og tvungne klimaløsninger kalder på en afklaring.

Læs mere på: www.tekno.dk

**STRATEGISK
BYLEDELSE**

for fagchefer

**NYT HOLD
STARTER
SNART****LÆS MERE OM DELTAGERNES
OPLEVELSER PÅ DAC.DK/SBL**

”Med min deltagelse har jeg givet det strategiske sigte en overhaling... jeg er mere tryk i min ageren, når jeg kan trække på erfaringer og læringer fra kursusforløbet... Det gav rigtig meget værdi, at jeg deltog sammen med en chefkollega”.

Jesper Gemmer
By- og havneudviklingschef
Horsens Kommune

**Håndbog til boligsocialt arbejde**

Center for Boligsocial Udvikling har udgivet en håndbog til arbejdet med boligsociale helhedsplaner. På baggrund af, at Landsbyggefonden i marts 2015 lavede nye regler for arbejdet med boligsociale indsatser, har CFBU lavet en håndbog til inspiration for, hvordan man kan etablere og drive en stærk og effektiv organisering omkring de nye regler for boligsocialt arbejde. Håndbogen hedder „Entydig ledelse“ og henvender sig til dem, der står foran at skulle etablere en ny helhedsplan med boligsocialt indhold.

Find håndbogen på: www.cfbu.dk

**Naboskab har betydning for
ungdomskriminalitet**

Socialforskningsinstituttet (SFI) har i et arbejdspapir undersøgt boligkvarterets effekt på ungdomskriminalitet blandt københavnske unge. Arbejdspapiret Neighborhood Effects on Youth Crime beretter, at en bestemt beboersammensætning i et socialt boligbyggeri kan have en betydelig effekt på ungdomskriminalitet. Det konkluderes, at sandsynligheden for ungdomskriminalitet stiger betragteligt, hvis en ung person flytter ind ved siden af en person, der er over 30 og har en tidligere narkotikadom.

Læs mere på: www.sfi.dk

**Aarhus 2017
– Europæisk Kulturhovedstad**

Aarhus er kulturhovedstad i Europa i 2017, og et af temaerne for Aarhus 2017 er det populære begreb liveability. Aarhus 2017 spørger: „Hvordan lever vi i fremtiden?”

Hvis man vil blive klogere på, hvordan byplanlægning kan integrere forhold, der har betydning for det gode, bæredygtige og sikre liv, kan man passende holde sig opdateret på programmet for Aarhus 2017.

En anbefaling fra Dansk Byplanlaboratorium kunne være Urban Labs Fremtidens byrum – fremtidens byliv, der præsenteres af Randers, Viborg og Horsens Kommune, og som foregår 21.-22. september i Horsens.

Læs mere på:
www.aarhus2017.dk eller www.urbanlab.dk

**På forkant-kampagnen udsender
afsluttende publikation**

I 2014 gik staten, KL og Realdania sammen om kampagnen På forkant. Den skulle sætte fokus på, hvordan kommunerne uden for de store byer kan sætte gang i en langsigtet tilpasning, omstilling og udvikling. Den nyudgivne og afsluttende publikation viser de 25 deltagende kommuners visioner, processer og foreløbige resultater i På forkant. Yderligere ser fire eksperter på tværs af alle 25 strategiprojekter og går i dybden med de tværgående temaer: differentieret udvikling, bosætning, erhverv og inddragelse.

Læs mere på: www.paaforkant.dk

**Plankalender**

29.-30. Aug	Lokalplaner www.fvc.dk/kursus/3595 Silkeborg
30. Aug	Have og Landskab www.haveoglandskab.dk Slagelse
31. Aug	★ Nye aflastningsområder? Byplanlab.dk Odense
6.-8. Sep	Rethink – Danske Parkdage parkognatur.dk Aarhus
7. Sep	Deklarationer og beskyttelse af ledninger www.fvc.dk/kursus/3600 Silkeborg
12. Sep	Den nye Planlov www.fvc.dk/kursus/3641 Silkeborg
12. Sep	Efteruddannelse: Parkdiplom www.parkdiplom.science.ku.dk København
12.-13. Sep	Procesledelse II Arkitektforeningen.dk København
20.-21. Sep	Green Surge www.greensurge.eu/international-conference Malmø
21. Sep	Kondemneringssager www.fvc.dk/kursus/3587 Silkeborg
3.-4. Okt	Projektering Arkitektforeningen.dk København
7.-8. Nov	Strategisk procesdesign Arkitektforeningen.dk København
15.-16. Nov	Skriv bedre tekster Arkitektforeningen.dk København
16. Nov	Bytræseminar 2017 www.ign.ku.dk Frederiksberg

Det koster 1250 kr. om året at annoncere i kalenderen i Byplan Nyt. Kontakt redaktionen for yderligere information.

Lolland Kommune: Nedrivningsmodne huse giver sociale problemer

I starten af 2017 var der 1500 nedrivningsmodne huse i Lolland Kommune. De tiltrækker spekulanter og udsatte familier, der har brug for fællesskabets hjælp. Kommunen har særligt fokus på børnefamilierne. Borgmester Holger Schou Rasmussen(S) efterlyser flere penge til nedrivning.

Af projektleder, redaktør Michael Nørgaard, Dansk Byplanlaboratorium

Over hele landet står et stort antal tomme og nedrivningsmodne huse, og kommuner kan med offentlige midler fra pulje til landsbyfornyelse og bygningsfornyelse støtte nedrivninger, der skal bidrage til oprydning og forskønnelse i de mindste byer. Nedrivningsindsatser kan indebære tekniske, juridiske og økonomiske udfordringer. Her til skal lægges de sociale udfordringer, som kan være mange, da der i mange tilfælde er tale om udsatte beboere og familier med sociale problemer. Dermed har problemer med dårlige boliger konsekvenser for mange forvaltningsområder, fra det sociale område til teknik og miljø, så der er i høj grad brug for en tværfaglig indsats i kommunerne.

I maj måned inviterede Trafik-, Bygge- og Boligstyrelsen til seminar om den boligsociale indsats, der følger med kondemnering, genhusning og nedrivninger med byfornyelsesstøtte. En af oplægsholderne var Lollands borgmester, der oplever de sociale problemer, der følger med forfaldne og utidssvarende boliger.

Lollands prioritering af den boligsociale indsats

- Minimumsstandarder for en god bolig. Hvis der er børn, skal kommunen have mulighed for at screene og godkende boligen før indflytning.
- Bedre kontrol med private leje- og ejerboliger
- Ønsker større og fortsatte nedrivningspuljer

Ressourcesvage tilflyttere

En stor udfordring er, at mange forfaldne boliger tiltrækker spekulanter, der udlejer til udsatte familier. En problematik som Lollands borgmester, Holger Schou Rasmussen, kender.

- Vi har en stor, overflødig boligmasse. Mere end 3000 tomme boliger og nok 1.500 nedrivningsmodne huse er årsagen til mange boligsociale problemer i Lolland Kommune, fortæller Holger Schou Rasmussen.

- I perioden fra 1990 til 2013 er 3.500 borgere med uddannelse flyttet fra vores område, mens 1500 borgere på overførselsindkomster er flyttet til. Kun hver 3. af tilflytterne har et job og mange ender i utidssvarende boliger og har brug for fællesskabets hjælp, siger Holger Schou Rasmussen.

Udviklingen har en del sideeffekter, bl.a. på skolerne, fordi mere ressourcestærke forældre og elever vælger privatskoler og dermed sætter de offentlige skoler under pres, fortæller Holger Schou Rasmussen.

Prioriterer børnefamilierne

Blandt de familier, der flyttede til Lolland i 2016, så er der en børnesag på over 30 % af de 0-17 årige og det giver behov for en særlig indsats.

- Vi vil selvfølgelig gerne sikre alle gode boliger, men vi prioriterer tilsyn hos de familier og i de boliger, hvor der er børn, fortæller Holger Schou Rasmussen.

Behov for mere nedrivning i Lolland

I Lolland Kommune nedrives årligt 80 til 100 huse og siden år 2010 er der nedrevet 705 huse og 500 almene boliger. Med et samlet antal nedriv-



Borgmester Holger Schou Rasmussen (S), Lolland Kommune, prioriterer børnefamilierne i det boligsociale arbejde.

ningsmodne boliger på omkring 1500, så er tidsperspektivet på oprydningen langt. Borgmester Holger Schou Rasmussen vurderer, at Lolland Kommune skal bruge omkring 300 mio. kr. på at få ryddet op og finder, at oprydningen i den overflødig boligmasse er en national opgave og peger på, at den årlige statslige pulje til nedrivning er på 55 mio.kr.

Kæmper med et dårligt image

De boligsociale problemer på Lolland får ikke lov til at stjæle billedet, når borgmesteren fortæller om sin kommune.

- Vi har nogle store udfordringer på det boligsociale område, men vi har også et image, der ikke er helt retvisende. Vi har en række drivere, der skaber udvikling og nye arbejdspladser, og vi har noget af det bedste landbrugsjord i Europa. Fehmern er på vej med forventede 6.500 arbejdspladser, vi har industri omkring Nakskov og 500 arbejdspladser hos Vestas og mange følgearbejdspladser. Jobmulighederne er blevet meget bedre, fortæller Holger Schou Rasmussen. Det hele skal ikke foregå i universitetsbyerne og Hamborg og København skal finde sammen, så Lolland vil være centralt placeret. Vi skal genskabe balancen i Danmark, lyder budskabet. •

Boligsocialt arbejde på landet

Nedrivning af forfaldne, tomme og usunde huse håndteres i de fleste kommuner af teknisk forvaltning. Men udfordringen handler i mange tilfælde også om udsatte og sårbare mennesker, så der kan være store fordele ved at arbejde med tværgående indsatser i den kommunale organisation.

Af projektleder, redaktør Michael Nørgaard, Dansk Byplanlaboratorium

Boligen er en væsentlig del af vores selvforståelse og kan have stor betydning for det sociale liv, børnenes trivsel og meget mere. Eller som det blev formuleret på konferencen „Boligsocial indsats på landet“: „En ny bolig er et løft til folks liv i almindelighed; boligen betyder meget for dig som person, det gør forskel.“

Den betragtning er vel grundlæggende nøglen til at forstå vigtigheden af det boligsociale arbejde.

Mange steder i landet arbejder man med forskønnelse i mindre byer og landdistrikter med midler fra pulje til landsbyfornyelse og byfornyelse; det handler om at undgå forfald og skabe liv og værdi for områderne og den enkelte borger. Indsatsen handler også om, at forfaldne og nedrivningsmodne huse tiltrækker spekulanter, der udlejer til socialt udsatte borgere og medfører sociale udgifter, udgifter til genhusning m.m. Kommunerne har gennem byfornyelsesloven handlepligt over for sundheds- og brandfarlige boliger, så det handler både om mennesker, økonomi og lovfæstede opgaver.

En tværgående indsats

Lemvig kommune er et af de steder, hvor man har sat udfordringen på dagsordenen. Det fortalte boligsocial medarbejder Lene Nordborg, Lemvig Kommune, på konferencen „Boligsocial indsats på landet“.

- Formålet med vores indsats er at bekæmpe boligspekulation og dermed forebygge social og økonomisk tilflytning, som kan give store sociale udgifter for kommunen. Og så vil og skal vi selvfølgelig sikre sunde og gode boliger til udsatte familier, fortalte Lene Nordborg.

En vigtig del af arbejdet er at få informationer om, hvor problemerne potentielt kan opstå, fx hvor der er

tvangsauktioner på vej eller problemer i skolen, ligesom naboer og pårørende kan være kilder til informationer. Overvågning af udlejningsmarkedet er også en del af opgaven. Derfor er det afgørende, at den boligsociale indsats er forankret bredt i den kommunale organisation, så alle forvaltninger, der har kontakt med udsatte borgere har medejerskab til indsatsen.

- Vi har nedsat en boligsocial styregruppe med repræsentanter fra alle kommunale afdelinger og et tværgående boligsocialt team, fortæller Lene Nordborg, der peger på, at den organisatoriske placering er vigtig og at der skal være fokus på at skabe medejerskab i hele gruppen af kommunale interessenter.

Man må godt være en blæksprutte

I det boligsociale arbejde er en vigtig kompetence, at man kan tale med mange forskellige typer af mennesker og være vedholdende.

- Man skal ikke være „for smart“ og det er godt, hvis man er lidt af en blæksprutte, der er god til at samle trådene og være synlig. Den boligsociale medarbejder er koordinator mellem afdelingerne, fortæller Lene Nordborg. Internt i organisationen er det vigtigt, at man fortæller om arbejdet, erfaringerne og de gode

Lemvig: Sådan prioriteres den boligsociale indsats

- Boligsocial-indsats, beboede og ubeboede dårlige boliger.
- Ejendomme beliggende i områdefornyelsesbyerne.
- Skæmmende forfaldne ejendomme beliggende i byer, ved hovedveje og turiststeder

historier og jævnlige informationsmøder med advokater, ejendomsmæglere og borgerforeninger er også en del af den forebyggende indsats.

Lene Nordborg peger også på, at den politiske forankring er vigtig og at det grundlæggende tager tid at opbygge de nødvendige kompetencer og den organisation, der skal stå for arbejdet.

Bedre sociale forhold

Opsummeret viser tallene fra Lemvig, at man i perioden 2014 til 2017 har registreret 307 sager. 100 huse er revet ned og 15 nedrivninger er på vej. •

Der diskuteres boligsocial indsats på seminar d. 10. maj i Ringe.



Boligsocial indsats: Kan det betale sig?

Af projektleder, redaktør Michael Nørgaard, Dansk Byplanlaboratorium

Forskønnede landsbyer, færre belastede familier og færre udrykninger fra politi og beredskab. Det er nogle af de konkrete resultater af den boligsociale indsats, som Mariagerfjord Kommune har gennemført i landsbyerne Skelund og Veddum. Det fortalte jurist Sanne Kyndi fra Boligkommissionen i Mariagerfjord Kommune, på konferencen. Kommunen har haft særlige udfordringer med én udlejer, der har ejet og udlejet mange saneringsmodne ejendomme. – Vi har fokuseret på kortlægning, mange tilsyn, kondemneringer og tvangsnedrivninger og det har altså givet resultater og pænere og mere attraktive landsbyer, siger Sanne Kyndi. Det har givet mindre omsætning hos købmanden, men man kan have sin cykel stående i fred. – Det er helt afgørende, at man har en boligsocial medarbejder og sikrer, at arbejdet er bredt forankret i organisationen. Vi skal møde folk til flytning og det kræver, at man er robust og

vedholdende, for det tager tid, fortæller Sanne Kyndi.

Kan det betale sig?

I 2015 udgav Mariagerfjord Kommune rapporten "Boligsaneringer, boligforbedringer og effekten på de sociale udgifter, Områdestudier i Skelund og Veddum". Rapporten viste med en række forbehold og usikkerheder, at saneringer og nedrivninger har givet besparelser på de sociale udgifter. En del af usikkerheden handler om, at udgifterne kan være flyttet andre steder hen i kommunen. Men bundlinjen handler ikke kun om økonomi, men også om levevilkår, tryghed for naboer og om at skabe landsbyer, hvor det er attraktivt at bo.

Gode råd fra konferencen

- Nedrivning, kondemnering og genhusning handler om meget mere end teknik; det sociale arbejde kan fylde meget og arbejdet bør koordineres og samordnes med mange interne og ekstern aktører.
- Det er vigtigt at have det politiske mandat og den ledelsesmæssige opbakning til arbejdet.
- Det er en god business-case at have en boligsocial medarbejder, men økonomien er svær at gøre op, så pas på med at oversælge det. Det handler også om mennesker og levevilkår.
- Det kræver særlige egenskaber og menneskekendskab at være boligsocial medarbejder, man møder alt fra særlinge til rottweilere og 70 katte.
- Vigtigt med god kontakt til realkreditinstitutter. Deres incitament til nedrivning er værdien i naboejendommene.
- Noget af indsatsen er med hjemmel, noget er af frivillighedens vej, men noget er i gråzone.

- MN

Netværk om pulje til landsbyfornyelse og bygningsfornyelse i de mindste byer

Byfornyelsesloven og pulje til landsbyfornyelse er placeret i „Trafik-, Bygge- og Boligstyrelsen“, der var initiativtager til konferencen „Boligsocial indsats på landet – sociale aspekter ved kondemnering, nedrivning og genhusning“, der blev holdt i Ringe d. 10. maj.

Kontorchef Annette Klint Kofod fra styrelsen kvitterede for en god debat og erfaringsudveksling.

– Vi er glade for at møde en række andre typer af kommunale medar-

bejdere end vi plejer på seminaret, hvor bl.a. tekniske forvaltninger og socialforvaltninger er repræsenteret. Vi mener, det er vigtigt at bringe folk sammen på tværs af kommuner, så de får mulighed for at udveksle erfaringer om de vanskelige nedrivningssager. Jeg synes, vi har fået gode eksempler og nuancer på de udfordringer og perspektiver, der er i arbejdet med nedrivnings-, kondemnerings- og genhusningsindsatser, hvor de boligsociale opgaver kan

fylde meget. Debatten på konferencen viste, at der netop er behov for, at det er hele paletten af medarbejdere, der tager del i arbejdet. Der skal arbejdes på tværs af de kommunale organisationer og samarbejdes med en lang række eksterne aktører, siger Annette Klint Kofod og luftede ideen om at arbejde videre med at etablere et netværk for dialog mellem kommuner, der arbejder med pulje til landsbyfornyelse og byfornyelse i de mindste byer.

Kuben Management og Exometric



64 nye eje- og leje boliger på Nyborg Havn
Bygherre: Pædagogernes Pension (PBU)
Bygherrerådgiver: Kuben Management
Potentialeanalyse: Exometric
Arkitekt: Skala Arkitekter

© Skala Arkitekter

Jeres nye, fælles partner i udviklingen af det byggede miljø

Kuben Management og Exometric tilbyder strategisk rådgivning og analyser til kommuner, bygherrer, ejendomsinvestorer, pensionskasser og projektudviklere. Exometric leverer et datadrevet analytisk grundlag for økonomiske og strategiske beslutninger om fremtidens byggerier og planlægning, mens Kuben Management bistår bygherre med rådgivning fra projektidé og -udvikling til opførelse af det færdige byggeri.

Kuben Management og Exometric tilbyder bl.a.:

- Markedsanalyse og udarbejdelse af kommuneplan og rækkefølgeplan.
- Analyse af fremtidige borgere og servicebehov og udarbejdelse af strategiske udviklingsplaner for boligmassen og serviceydelser i kommuner.
- Potentiale vurdering af muligt afkast og risiko ifm. investorrekruttering.

Seniorboliger på Nyborg Havn

Pædagogernes Pension (PBU) og Kuben Management opfører 64 attraktive boliger på DSBs tidligere færgeleje i Nyborg. Kuben Management er medinvestor og bygherrerådgiver for PBU, og projektet i Nyborg er det første resultat af et nyindgået samarbejde mellem de to parter. Exometric har som en del af forarbejdet analyseret boligefterspørgslen i området og dermed afdækket risiko og styrket investorernes beslutningsgrundlag.

Projektet i Nyborg demonstrerer, hvordan Kuben Management og Exometric tilsammen har værdiskabende ydelser, der kan understøtte investeringscasen med stærke data og bidrage til udviklingen af nyt byggeri og byområder. Vi følger løbende udviklingen i hele landet og afdækker, hvor der er behov for udvikling af byer og flere boligr.

Billund, LEGO og visionerne

Billunds visioner. Billund har problemer med mange pendlere og en midtby med tomme butikker, men Billund Kommune og LEGO Fonden har gang i et unikt projekt i bestræbelserne på at komme problemerne til livs. Byen vil være Børnenes Hovedstad.

Af akademisk medarbejder Martin Kristensen, Dansk Byplanlaboratorium

Billund skal være et godt sted at slå sig ned med sin familie, for børn at vokse op og for virksomheder at skabe nye arbejdspladser. Det er der nok mange kommunale bestyrelser, der ønsker sig, men ingen andre byer har LEGO Koncernen i ryggen til at understøtte drømmen.

Siden kommunen og LEGO stiftede det offentligt-private selskab Capital of Children Office i 2012 er projekterne kun blevet større. I 2015 formulerede arkitektfirmaet BIG og rådgivere fra Urgent Agency en storstilet vision for Billunds udvikling de næste 30 år. Byvision Billund blev bestilt af Billund Kommune med økonomisk støtte fra KIRKBI og Realdania og består af 400

siders innovative, arkitektoniske og byplanmæssige perspektiver på, hvordan Billunds fremtid som Børnenes Hovedstad skal se ud.

Pendlerby med tomme butikker

Billund lider af pendlerproblemer og en midtby med butiksdød. Indbyggertallet på 6.000 bliver stort set fordoblet hver mandag morgen, når der strømmer 4.500 mennesker ind i byen for at arbejde. Ved fyraftenstid kører de så hjem igen til en af de mange mellemstore og store provinsbyer, der ligger i pendlerafstand fra Billund. Det er hverdagslivets pendlertrummerum i Billund.

BIG og Urgent Agency har bestemt

ikke negligeret pendler- og bymidteproblemet i Billund Byvision. Heri konstateres, at Billunds bymidte ikke har nogen oplevelsesmæssig kvalitet. Blandt andet derfor har pendlerne svært ved at se sig selv bo i byen. Christian Pagh, kulturdirektør i Urgent Agency og medudvikler af Billund Byvision, ser udviklingen af bymidten som en af de helt centrale løsninger på Billunds udfordring med pendlere, fordi: „Medarbejderne skal kunne se sig selv bo i byen, og i Billund er der en enestående mulighed for at integrere det offentlige rum med LEGO Koncernen.“

LEGO House, som åbner til september, er det første fysiske skridt på

vejen, men derudover er der en lang række andre byggerier og initiativer i gang, som omsætter Billund Byvision til virkelighed. LEGO Koncernen tog i februar det første spadestik til administrationsbygningen LEGO Campus i det centrale Billund. Et område, der kommer til at bestå af åbne områder, hvor grænserne mellem arbejdspladsliv og det offentlige rum udviskes og overlapper hinanden.

Arbejdskraft i et videnssamfund

Mens LEGO er vokset eksplosivt, siden man begyndte at producere plastikklodser i 1947, har Billund som by ikke formået at lokke medarbejderne hos LEGO til at bo i byen. LEGOs nærmest uhæmmede vækst siden 1947 står derfor i skærende kontrast til Billunds udvikling som by.

Arbejdskraften i LEGOs hovedsæde

i Billund består primært af højtuddannede, der bruger deres hoveder til eksempelvis idéudvikling eller marketing. Christian Pagh beretter, at "det nuværende tilbud til LEGOs medarbejdere ikke er langtidsholdbart, hvis man i fremtiden vil lukre på den bedste arbejdskraft. Højtbetalte vidensarbejdere efterspørger bare mere, end hvad Billund lige nu tilbyder." Billund Byvision og Børnenes Hovedstad kan derfor også ses som en strategisk fremtidssikring af Billund. Det er ikke længere nok med det parcelhuskvarter, der for mange produktionsarbejdere i industrisamfundet var en del af drømmen om det gode liv.

Billund og LEGO Fonden er i færd med at udnytte den unikke mulighed, som deres gensidige og gunstige forhold giver dem. Visionerne er store i Billund, men det er nok også en

På Byplanmødet 2017 i Fredericia 5.-6. oktober holder Christian Pagh, Urgent Agency, foredrag på konferencen. En af udflugterne går til virksomhedsbyen Billund, hvor vi skal stifte bekendtskab med visionerne i Børnenes Hovedstad. Vi besøger naturligvis det integrerende LEGO House, der åbner til september.

Se mere på www.byplanlab.dk

nødvendighed, hvis LEGO fortsat vil kunne hverve kvalificeret arbejdskraft til byen. •

By, virksomhed og arbejdskraft:

Langt fra alle virksomhedsbyer gør som Billund og LEGO

Af akademisk medarbejder Martin Kristensen, Dansk Byplanlaboratorium

I kraft af sit eksistentielle forhold til LEGO kan Billund karakteriseres som en virksomhedsby. Virksomhedsbyer kan dog variere drastisk i indhold og udtryk, hvilket blandt andet kan skyldes virksomhedernes muligheder for at kunne tiltrække arbejdskraft.

En virksomhedsby er kendetegnet ved, at langt størstedelen af dens indbyggere er ansat ved én bestemt virksomhed. Billund er vokset op omkring LEGO, der beskæftiger 4.000 mennesker i byen ud af et indbyggertal på 6.000.

Lufthavnen, der blev anlagt i 60'erne på initiativ af daværende LEGO-direktør Godtfred Kirk Christiansen, beskæftiger i dag 1.900

mennesker, så LEGOs tilstedeværelse i Billund er ikke til at overse.

Når en by har et eksistentielt forhold til en virksomhed, gør det også byen følsom over for, hvordan virksomheden klarer sig. LEGO er en virksomhed i et videnssamfund, og fremtidsudsigterne er, at der vil være stor konkurrence om de dygtigste medarbejdere. Derfor er man gået sammen med Billund Kommune og tilbyder nu en

nærmest luksuriøs byplanlægning med Billund Byvision i håbet om at kunne tiltrække arbejdskraft i fremtiden.

Virksomhedsbyer i industrisamfund

Det er dog de færreste virksomhedsbyer, der agerer som LEGO og Billund. De første virksomhedsbyer i USA var noget helt andet, og i Norlisk i nutid-

LEGO House

Billunds pendlere skal i fremtiden bo i byen. Åbningen af LEGO House den 28. september i år bliver en fysisk virkeliggørelse af Billund Byvision. Huset er tegnet af BIG og skal, ud over at være et oplevelsescenter med omkring 250.000 besøgende om året, integrere Billunds bymidte med resten af byen. En meget stor del af huset bliver derfor åbent for offentligheden. Der bliver blandt andet bygget Byens Plads, som formelt tilhører Billunds lokale borgere. CNN havde LEGO House på sin liste over 2017's mest ventede bygninger i verden.

LEGO House i Billunds nye bymidte.
Foto: Børnenes Hovedstad



En af visionerne i Billund Byvision. Et integrerende byrum, hvor arbejdsplads og det offentlige rum smelter sammen, som Christian Pagh fra Urgent Agency anbefaler.

Illustration: Billund Byvision.



Oversigt over fremtidens Billund. LEGO House til venstre i illustration med de forskellige farvede tage og det nye Lego Campus i midten, hvis første spadestik blev taget i februar 2017. I LEGO Campus skal der desuden skabes et rum for lokalsamfundet. Medarbejdere fra Billund og kolleger på besøg fra udlandet skal mødes og være kreative sammen i det nye store Campus, der skal være færdigt i 2019.

Illustration: C.F.Møller.

ens Rusland har de færreste lyst til at bo og arbejde.

Fremkomsten af virksomhedsbyer kan dateres tilbage til den industrielle revolution. Især i USA, hvor der var store afstande, men gode muligheder for at udnytte de mange ubenyttede naturressourcer, dukkede virksomhedsbyerne op på stribe i 1800-tallet. Virksomhedsejerne kunne på det tidspunkt udnytte blandt andet et stort udbud af arbejdskraft, hvilket resulterede i lave lønninger og kummerlige livsvilkår i arbejdslejlignede tilstande.

Billund er markant anderledes end de første virksomhedsbyer i det industrialiserede USA, men der er fortsat mange steder med tung industri rundt

omkring i verden. Nord for polarcirklen ligger Norilsk i Sibirien. Det er en virksomhedsby med helt andre forudsætninger end Billund. Alle fordomme, man måtte have om en russisk virksomhedsby med en tung metalindustri i Sibirien, bliver bekræftet, når man stifter bekendtskab med Norilsk. Af byens 175.000 indbyggere arbejder stort set alle arbejder for MMC Norilsk Nickel med metaludvinding. Boligerne består af sovjetiske betonbyggerier, og byen er en af de mest forurenede i verden. Der er ingen veje til eller fra byen, og så medfører den geografiske beliggenhed en gennemsnitstemperatur i januar på -27 grader.

Virksomhedsbyernes liv er altså

stærkt influeret af virksomhedens ve og vel, og det marked virksomheden opererer i. En sammenligning mellem Norilsk og Billund giver i hvert fald stof til eftertanke. Der er meget store forskelle på byernes strategiske rekruttering af henholdsvis vidensarbejdere i Danmark og industriarbejdere i Rusland. Man kan næppe forestille sig MMC Norilsk Nickel indgå et partnerskab med Norilsk myndigheder og ansætte BIG og Urgent Agency til at udvikle Norilsk Byvision. •

BYPLANMØDE I FREDERICIA

5.-6. OKTOBER 2017

PROGRAM

BUSINESS OG BYKVALITET

BAJERE OG BUSINESS

Carlsberg er Fredericias største arbejdsplads med over 800 ansatte. Virksomheden har investeret et tredcifret millionbeløb i en ny tappelinie på fabrikken for at forberede sig til fremtidens forbrugsmønstre.

BØRNENES HOVEDSTAD

LEGO House, som ifølge CNN er et af verdens mest ventede nybyggerier, forventer 250.000 besøgende om året. Huset er centrum for Billund Byvision.

BØFFENS BY

Fra Danish Crown Holsted i Vejen Kommune kommer halvdelen af al dansk slagtekød. Her hakkes over 350 ton oksekød om ugen. Det svarer til mere end 600.000 bakker af dem, som købes i supermarkederne og svarer til ca. 60 procent af alt det hakkekød, som danskerne spiser hver uge.



En attraktiv bymidte er afgørende for at vi kan tiltrække nye borgere og virksomheder

Borgmester Jacob Bjerregaard(S),
Fredericia Kommune

40%

af 900 adspurgte virksomheder i regionen har pakket flyttebil- len inden for de sidste 10 år. Men hvad flytter de efter? Region Syddanmark har svaret.

DET KAN DU OPLEVE PÅ BYPLAN MØDET 2017

Byen i midten

Med **Fredericia** som vært byder Byplanmødet velkommen til en succesrig erhvervskommune, der efter at have skabt ideelle betingelser for erhvervslivet, nu fokuserer på at styrke bymiljø og bykvalitet – for at øge bosætningen og skabe en stærkere sammenhæng mellem by og erhverv.



Kanalbyen ved Lillebælt

En del af Fredericia er under rekonstruktion inspireret af den oprindelige plan om, at byen skulle være kanalby. En hel ny bydel med boliger, erhverv og havneliv er under realisering og åbner byen mod Lillebælt.



Jeg tror virkelig helt nede i maven på, at når små og store virksomheder med forskellige kompetencer mødes, så spinder de guld

Lene Lawaetz, Innovationschef, Vejle Kommune



Work is occurring in a wide variety of places, along transport networks, and at all times of the day and night.

Professor Richard Shearmur, McGill University

51.000 indbyggere er der i Fredericia Kommune, knap 40.000 af dem bor i Fredericia by.

Fredericia Teater er det bedst sælgende teater i provinsen. 29. september er der premiere på **SEEBACH** – hele Danmarks nye musical om Tommy og Rasmus.

16,34% af Fredericia Kommunes arbejdssteder er udenlandske. Dermed er kommunen, den kommune udenfor hovedstadsområdet, der har flest udenlandske arbejdssteder.

Et 'arbejdssted' er en adresse, hvor en virksomhed har arbejdspladser (i følge Kraks Fond Byforskning).

Kulturkommune

1.016 kr. pr. borger brugte Fredericia Kommune på at støtte kulturen i 2016. Det gør kommunen til danmarksmester.

Messe med mere

På messens mange stande og oplægsspor kan du høre om digital erhvervsplanlægning, bykvalitet og byrum, nye samarbejdsformer mellem virksomheder og kommuner, Business Improvement Districts, FN's verdensmål og erhvervspartnerskaber, inddragelse af erhverv i kommuneplanlægningen, nordiske løsninger, urbane virksomheder og meget mere...

Der vil desuden være mulighed for at komme ud med dine egne budskaber på Speakers Corner.



Byplanmødet finder sted på Fredericia Teater, Prinsessegade 29 i Fredericia Bymidte

**TILMELD DIG PÅ
BYPLANLAB.DK**

Find hele byplanmødeprogrammet på byplanlab.dk. Her finder du også et link, hvor du kan bestille hotelværelse.

Tilmeldingsfrist 15. august.

Se det samlede
program og
tilmeld dig på
byplanlab.dk

PROGRAM Ret til ændringer forbeholdes

TORS DAG DEN 5. OKTOBER

9.00-10.00

Ankomst til Fredericia Teater

10.00

Velkomst

Bestyrelsesformand Dansk Byplanlaboratorium

Når virksomheden bestiller flyttebil

Har din by det, virksomheden vil have? 900 syddanske virksomheder taler ud.

Rune Stig Mortensen, afdelingschef i Region Syd og medlem af Byplanlaboratoriets bestyrelse

Den virksomme by

Fredericia er en stærk erhvervs-kommune, der nu arbejder målrettet på at styrke bosætningen og livet i bymidten. Velkommen til en virksom by under forvandling.
Jacob Bjerregaard(S), borgmester Fredericia Kommune

10.50

Netværkspause og besøg på Byplanmødets messe i teatrets foyer.

11.40

Changing roles – jobs, business and cities

What distinguishes mobile, semi-mobile and immobile jobs? How can we begin to think about the location of economic activity when jobs can no longer be simply located?

Richard Shearmur professor, McGill University, Montreal

12.15

Frokost

13.10

Fem sessioner i bymidten

om politisk lederskab, aflastningscentre, diskussion med key note speaker Richard Shearmur, virksomheders lokalisering og workshop om et nyt teater på Fredericia Havnefront.

Messe i teatrets foyer

om digital erhvervsplanlægning, bykvalitet og byrum, nye samarbejdsformer mellem virksomheder og kommuner, Business Improvement Districts, FN's verdensmål og erhvervspartnerkaber, inddragelse af erhverv i kommuneplanlægningen, nordiske løsninger, urbane virksomheder og meget mere...

15.45 – 16.15

Virksomheder, urbanitet og værdiskabelse

Lad dig inspirere af konkrete eksempler på brobygning mellem byplanlægningens mange aktører - med særligt fokus på, hvordan udvikling af byliv og arbejdspladser kan befrugte hinanden. Der tages udgangspunkt i bl.a. Billund Byvision, Carlsbergbyen, Bellakvarter og Siemens Windpower.

Christian Pagh, culture director, co-founder, Urgent Agency

18.30 – 00.30

Aftenarrangement

I Messe C – Byplanprisoverrækkelse, middag, music og underholdning...

Fake News fra den kommunale verden

Mikkel Andersson & Zenia Larsen, redaktører på RokokoPosten

FREDAG DEN 6. OKTOBER

9.00

Trekantområdets DNA

Trekantområdet er kendetegnet ved en stor koncentration af både store og små virksomheder. Hvad er karakteristisk og er der et særligt drive i området?

Lene Lawaetz, innovationschef, Vejle Kommune

10.00

Udflugt til Fredericia og resten af Trekantområdet

Afgår fra Fredericia Teater

15.00

Ankomst til Bülow's Kaserne, Fredericia Bymidte

Uformelle snakke og snacks.

15.45

Byplanmødet slutter

BUSINESS OG BYKVALITET

Vækst og erhvervsudvikling er på alles læber og kommuner og regioner leverer seriøse indsatser i kampen for begge dele. De arbejder benhårdt på at tiltrække nye virksomheder, men gøres der nok for at samarbejde med og fastholde de eksisterende? Ved vi, hvad forskellige brancher efterspørger af fx services og bykvalitet? Og hvad kan forskellige virksomheder tilbyde at give tilbage til byen?

Se det samlede program på byplanlab.dk

Pladserne bliver fordelt efter først-til-mølle-princippet.

Husk tilmelding senest 15. august.

Fingerplanen: 70 år - og stadig frisk på ændringer

Med 59 konkrete tekniske ændringer er revisionen af Fingerplanen skudt i gang. Det bliver spændende at se om Fingerplanens grønne kiler kan bevare deres nuværende udseende og rekreative værdi.

Af direktør Ellen Højgaard Jensen, Dansk Byplanlaboratorium

I foråret 2016 igangsatte erhvervsministeren en modernisering af den gældende Fingerplan. Ligesom moderniseringen af planloven har den til formål at give kommuner, virksomheder og borgere mere frihed til at skabe vækst og udvikling.

Fingerplanen bliver revideret i to spor og Byplanlaboratoriet har afgivet høringssvar til spor et. Vi vurderer, at de fleste forslag i det første spor har karakter af mindre tekniske justeringer, men vi kunne have ønsket os, at alle 59 konkrete ændringer havde afventet spor 2, så vi kunne få en samlet diskussion og vurdering af ændringerne.

Nu ser vi frem til spor 2, hvor Fingerplanen for alvor skal drøftes. Debatten er skudt i gang og som

faddere til planen vil vi deltage aktivt. Vi er ikke dogmatiske og ser gerne planen fornyet i forhold til nye behov og kommende megatrends. Fingerplanen har vist sig at være en meget robust plan med en klar vision, der kan forstås af de fleste. Men tiderne ændrer sig og planen skal hele tiden tilpasses. Til efteråret arrangerer vi derfor en faglig salon og sammen med erhvervsstyrelsen inviterer vi alle til en større konference om Fingerplanens fremtid.

Planlovsændringer og Fingerplan

Den nye planlov er netop vedtaget. Det betyder bl.a. lempelser i forhold til at udvide bygninger i landzonen uden landzonetilladelse. Lempelserne er indført med yderområderne in mente,

men vil først og fremmest slå igenem omkring vores store bysamfund, hvor investeringspresset er størst. Byplanlaboratoriet vil følge udviklingen for at se om de grønne kiler kan bevare deres nuværende udseende og rekreative værdi. •



NEKROLOG: Den sidste af Fingerplanens fædre, Poul Lyager, er gået bort i en alder af 98 år.

Nekrolog af arkitekt Elith Juul Møller

Civilingeniør Poul Lyager er gået bort 98 år gammel. Som nyuddannet blev han ansat i Københavns Kommunes byplanafdeling, og her var han med på det lille hold af meget unge planlæggere, der under ledelse af Peter Bredsdorff udarbejdede den berømte Fingerplan for Storkøbenhavn. Fra Lyagers hånd forelå væsentlige bidrag, der fik indflydelse på planen. Han introducerede idéen om, at byudviklingen skulle foregå således, at der maksimalt blev 1 times rejsetid fra bolig til arbejdsplads. Da rejsehastig-

heden var betydeligt højere for S-tog end for sporvogne og busser, kunne byudviklingen derfor strække sig ud langs med S-banelinierne uden at overskride rejsetidskravet om en time. Dermed opstod Fingerplanens let genkendelige form.

Lyager var politisk engageret og tidligt gik han ind i modstandsbevægelsen. Han trykte og omdelte bl.a. Land og Folk og Frit Danmark. Fagligt var han også initiativrig. I Grønland indgik han i 1950 i en byplanekspedition, der skulle udarbejde et grundlag

for bebyggelse og anlæg. I 1960'erne var han nogle år lektor og fagleder på Danmarks Ingeniørakademi, og i årene 1978-80 ledte han et byforbedringsprojekt i Lahore, Pakistan. I perioder drev han selvstændig virksomhed. Lyager var aktiv langt op i en høj alder. Han skrev flere byplanhistoriske skrifter, og så sent som i 2014 berettede han om forarbejderne til Fingerplanen. Poul Lyager er nu selv blevet en del af byplanhistorien, men mange af de spor, han satte sig, vil blive stående. •

Turisme som drivkraft for vækst og udvikling i danske landdistrikter

MIKROTURISME. Der findes gode vækstpotentialer og fremtidsmuligheder i at tilbyde turister nære, autentiske oplevelser. Turister vælger rejseformer hvor de ved at bo i lokale miljøer kan opleve lokalbefolkning og hverdagskultur i øjenhøjde. I et lille lokalområde i Jammerbugt Kommune går turisme- og landdistriktsudvikling hånd i hånd, efter borgere er gået sammen med det lokale erhvervsliv om at udvikle områdets tilbud til turister.

Af Anna Brandt Østerby, Kuben Management, Johanne Bugge, Experience Consult og Helle Bak Andersen, kommunalpolitiker i Jammerbugt Kommune

I et lille område mellem Limfjorden og Vesterhavet i Jammerbugt Kommune prøver lokale borgere og erhvervsaktører kræfter med at fremtidssikre sig gennem en strategisk lokal turismeindsats. Det skal skabe flere arbejdspladser og øge den lokale omsætning med positiv indflydelse på områdets fremtid.

Turismen er et væksterhverv, der fylder forholdsvist meget i landdistrikterne målt på arbejdspladser, men dets udviklingspotentialer i forhold til lokalsamfundet er mere overset. Med stadig flere turister er det derfor vigtigt at sammentænke den konventionelle turismeindsats med en styrket, strategisk indsats og mobilisering af lokalsamfundet som afsæt for at skabe en stærk og attraktiv besøgsdestination.

Fremtidssikring gennem lokal turismeindsats

Turisme er vigtigt, fordi det bringer nødvendig økonomi til lokalområ-

det. Samtidigt kan lokale aktiviteter og events være interessante for både borgere og turister og på den vis skabe dynamik, fællesskaber og bidrage til „det gode liv“ i området. Mikroturisme er nøgleordet. Det handler om at få lokale aktører til at samarbejde på nye måder og organisere sig i arbejdet med at udvikle sig til en attraktiv besøgsdestination. En levedygtig mikroturisme stiller dog krav til de lokale foreninger og mikrovirksomheder. De må i langt højere grad tage del i at skabe en fælles overordnet retning for arbejdet og samtidigt styrke koblingen til den eksisterende kommunale turismeindsats, som ofte ikke kan varetage en lokal produkt- og eventudvikling. Man skal som ny destinationsforening varetage opgaver, som de større turismeorganisationer og turistkontorer traditionelt set har stået for, men som de ikke længere har ressourcer til at varetage.

En overordnet lokal strategi for besøgsdestinationer og nye samarbejder er med andre ord afgørende for at udvikle gode tilbud til besøgende, så summen af indsatserne kan give det lokale liv og økonomi et løft. Det skal mobiliseres nye ressourcer i lokalområderne og sikres et lokalt ejerskab af de lokale tilbud. Mikroturisme kræver derfor, at de lokale bliver dygtige til at arbejde strategisk med deres turismeudvikling og markedsføring i lille skala.

Autentiske produkter på hylderne

Ikke overraskende er der behov for at styrke udvalget af produkter på hylderne for at kunne trække flere besøgende til. Lokalt må man øge udbuddet af gode turistoplevelser i form af events, ruter, pakkeprodukter og rundvisninger, så efterspørgslen kan stige. Det kan være med til at sætte gang i det lokale erhvervsliv og stimulere den lokale økonomi.

Der findes gode vækstpotentialer i de nære, autentiske oplevelser for turisterne. Det er nemlig en tydelig ▶

Der findes gode potentialer i de nære, autentiske oplevelser for turisterne. I Jammerbugt Kommune går lokalbefolkningen forrest i udviklingen af områdets tilbud.

Foto: Anna Brandt Østerby



Jammerbugt Kommunes nye strategi „Ildsjæle gør forskellen“ forsøger at understøtte det lokale engagement fra befolkning og erhvervsliv. Foto: Anna Brandt Østerby

tendens, at turister vil opleve lokale miljøer, lokalbefolkninger og hverdagskultur i øjenhøjde. Det er derfor også noget, de vil rejse for at opleve. Det handler derfor også om, at lokalområdet forstår og formår at arbejde med deres profil og et brand, de kan sælge sig på over for turisterne.

Ny strategisk mobilisering af lokale kræfter

Arbejdet med at mobilisere lokale ressourcer og kræfter for at sætte skub på udviklingen af de enkelte lokalsamfund er en del af Jammerbugt Kommunes nye strategi „Ildsjæle gør forskellen“. Derigennem ønsker kommunen at styrke udviklingen i de enkelte lokalområder ved at understøtte det engagement og de ressourcer, der allerede er til stede. Fokus er at skabe lokale resultater med strategiske processkub frem for store anlægsbudgetter. Lokalområdet mellem Limfjorden og Vesterhavet er mikroturisme blevet et vigtigt omdrejningspunkt for udviklingsindsatsen.

Gennem en række workshops, der samler aktører på tværs af lokalområdets geografi og fagområder, identificerer de lokale i fællesskab deres områdes ressourcer og potentialer, og hvordan de kan kobles for at styrke dem som område. Når der først er skabt et fælles overblik over den rigdom af ressourcer og potentialer, der findes lokalt, og hvordan de kan løftes gennem nye samarbejder, begynder der at være et fælles udgangspunkt

for at sætte en strategisk retning for en udvikling, som borgere, foreninger og erhverv kan se sig selv tage del i.

Erfaringerne med projektet viser, at en formaliseret organisering er vigtig for at skabe et fælles og bæredygtigt knudepunkt, der kan forankre det videre arbejde. Den formaliserede organisering er desuden vigtig for det videre samarbejde med kommunen, når mobiliseringsprocessen er afsluttet. Her indgår Jammerbugt Kommune sammen med Visitjammerbugten som en samarbejdspartner, der bistår med overordnet strategisk retning og sparring i forbindelse med markedsføring, produktudvikling og fundraising. Derfor kræver det også, at de lokale aktører, der er en del af den nye organisering rustes til at være i en

semiprofessionel udviklingsorganisation og har kompetencerne til at løfte arbejdet.

Der er store i udviklingspotentialer i turismen i Jammerbugt Kommune. I det lille lokalområde mellem Vesterhavet og Limfjorden har borgere og erhvervsliv taget ansvaret på egne skuldre, og det er bestemt ikke en dårlig idé. Med deres strategiske organisering og udviklingsarbejde forsøger de at placere sig på turisternes feriekort og på den måde ruste området til fremtiden. •

Bag om projektet

Projektet gennemføres i et lokalområde, der ligger mellem Vesterhavet og Limfjorden, og som dækker byerne Tranum, Brovst, Halvrimmen, Skovsgaard, Attrup og Øland.

Tranum Landsbyråd har opnået støtte til projektet under Erhvervsstyrelsens Landdistriktspulje i efteråret 2016 med opbakning fra Jammerbugt Kommune. Et projektteam bestående af Kuben Management og Johanne Bugge har tilrettelagt og udført mobiliseringsprocessen.

Processen bygger videre på erfaringerne fra et lignende projekt i det tilstødende lokalområde, der strækker sig fra Fjerritslev til Svinkløv og Slettestrand. Det blev udført af Kuben Management, Umland, Johanne Bugge og en lokal antropolog Mathilde Højrup som en del af Realdanias 'På Forkant'-kampagne.

Områdefornyelser på landet: Digitale værktøjer skal forbedre borgerdialogen

De demokratiske potentialer i et fremtidigt digitalt samfund synes store. Især på landet, hvor den fysiske afstand mellem borgerne er betydelige, kan de digitale værktøjer bidrage til en mere demokratisk og omfavnende dialog med borgerne. Netværket Digital på landet arbejder med de digitale potentialer.

Af akademisk medarbejder Martin Kristensen, Dansk Byplanlaboratorium

Netværket Digital på landet består af 8 kommuner, der i løbet af 2017 og 2018 skal dele erfaringer og viden om digital kommunikation med borgerne. Netværket skal ses som det første spadestik til at afdække behov og muligheder for digital borgerdialog og samskabelse på landet.

Helt overordnet synes de deltagende landkommuner, at den nuværende borgerdialog er velfungerende i de mere analoge rammer, men de ser samtidigt potentialer i en digital udvidelse af demokratiet.

I Mørke på Syddjurs vil de have flere med på råd

Det er ikke tilfældigt, at første seminardag for netværket foregik i Mørke på Syddjurs. Erfaringerne fra projektet Områdefornyelse af Mørke Bymidte er et godt eksempel på de overordnede digitale problematikker, som netvær-

kets landkommuner kæmper med. Den store udfordring i Mørke, der er fælles for de øvrige netværkskommuner, er manglende erfaring med de digitale værktøjer.

Områdefornyelsen i Mørke skal være gennemført inden 2019 og omfatter foruden hovedgaden andre indsatsområder som en bypark, stationsområdet og renovering af Byens Hus. I forbindelse med Områdefornyelse af Mørke Bymidte er ønsket ifølge udviklingskonsulent fra Syddjurs Kommune Alette Skov-Hansen, at de digitale værktøjer skal få de demokratiske passive grupper med på råd.

Håbet er, at digitaliseringen kan assistere en demokratisk udvidelse. Borgerdialogen skal derfor også rumme de unge, børnefamilierne og egentligt bare dem med de gode idéer, men mangler tiden eller lysten til det frivillige og demokratiske

arbejde. Det kan nemlig være svært at engagere eksempelvis børnefamilier i arbejdsgrupper med megen mødeaktivitet på hverdagsaftener.

Hjemmesider og facebook-grupper

Syddjurs Kommune benytter sig af en række forskellige digitale og sociale værktøjer i arbejdet med Områdefornyelse af Mørke Bymidte. Hjemmesiden mørke.dk har været vigtig i forbindelse oplysningsarbejdet, og diverse facebookgrupper har også været en del af borgerdialogen. Mange engagerede borgere i arbejdsgrupper og til borgermøder er eksempelvis blevet rekrutteret ved hjælp af Facebook. Alette Skov-Hansen mener, at den digitale infrastruktur eksisterer, men kommunen mangler redskaber og erfaringer til at benytte sig af den. „Vi har måske fået etableret den digitale infrastruktur, men vi er slet ikke gode nok til at bruge den, til alt det den kan.“ Hun efterlyser blandt andet viden om, hvordan det lige præcis kan lade sig gøre at engagere de passive grupper gennem digitale værktøjer.

Uforløste potentialer

Alette Skov-Hansen stiller desuden spørgsmålstejn ved den måde, hvorpå man kommunikerer med borgere gennem de digitale værktøjer og sociale medier. De digitale værktøjer giver nye muligheder for at dele

information og dermed få flere borgere i spil. Det kunne være borgeren, der måske har langt til kommunens centrum, der kunne nyde gavn af deltagelse gennem digitale værktøjer, men landkommunerne kæmper med at opnå den mere lige deltagelse i politik.

Den nye, digitale kommunikationsform giver desuden legitimitetsproblemer. De digitale platforme giver flere borgere lejlighed til at komme med uforpligtende bemærkninger til nye indsatser og tiltag hjemme fra sofaen, hvilket udfordrer de demokratiske processers legitimitet. Skal man lytte og handle på baggrund af enkelte borgeres input på de sociale medier?

Ønsker om mere demokratisk inddragelse

Selvom Alette Skov-Hansen er glad for den nuværende borgerdialog i Syd-

Anvendelsen af digitale værktøjer til borgerdialog

Dansk Byplanlaboratorium og Kuben Management har foretaget en spørgeskemaundersøgelse med 80 deltagere, der alle har centrale roller i de kommunale afdelinger inden for områdefornyelse. Den undersøger brugen af digitale værktøjer og viser, at man allerede benytter sig af digitale værktøjer.

Selvom størstedelen af respondenterne svarer, at man kun i lav eller nogen grad bruger digitale redskaber, bliver de altså benyttet. Eksempelvis har hver områdefornyelse i Skive Kommune og Syddjurs Kommune deres egen hjemmeside. Disse fungerer formentlig mere som formidling end dialog. Derimod er der langt mere potentiale for dialog ved benyttelse af de sociale medier, og Facebook bliver da også brugt flittigt.

- 71 % af de adspurgte anvender digitale værktøjer, hjemmesider eller sociale medier såsom Facebook i arbejdet med områdefornyelser.
- Facebook anvendes af 69 % af respondenterne. Youtube, Instagram eller Snapchat benyttes i meget lav grad.

71%

Anvender digitale værktøjer i arbejdet med områdefornyelser

djurs Kommunes områdefornyelser, ønsker hun og de andre netværksdeltagere, nærmest inderligt, at inddrage de demokratiske passive grupper ved hjælp af de nye digitale værktøjer. De mener, at det vil forbedre kommunernes legitimitet at udvide den politiske deltagelse, og med langt mellem husene på landet kan der være et stort behov for at kunne bruge de digitale værktøjer til at række hånden ud.

Alette Skov-Hansen håber, at netværket kan give nye perspektiver på de digitale muligheder. „Vi har ikke undersøgt eller anvendt erfaringer fra andre kommuner i forhold til at anvende digitale værktøjer i borgerinddragelsen – men håber netværket her vil give os nye idéer.“ Gennem en jordnær erfarings- og videndeling forsøger Digital på landet-netværket at finde ud af, hvordan man med succes kan få en mere digital dialog med borgerne. •

Netværket Digital på landet

Trafik-, Bygge- og Boligstyrelsen er initiativtager og støttemyndighed for projektet, som Dansk Byplanlaboratorium og Kuben Management står for.

Digital på landet skal i løbet af 2017 og 2018 indsamle og formidle viden om, hvordan digitaliseringen i praksis kan hjælpe til at koble aktører og interesser sammen.

Følgende kommuner deltager i Digital på landet:

- Vordingborg
- Langeland
- Svendborg
- Tønder
- Viborg
- Syddjurs
- Lemvig
- Lejre



Første møde i netværket "Digital på landet" blev afviklet i Mørke i Syddjurs kommune. 8 kommuner deltager.

Foto: Anna Brandt Østerby

Længere mellem borgere i fremtiden

Der er allerede langt mellem borgere på landet i dag, men vi risikerer, at der i fremtiden kan blive endnu længere. Tendensen peger hen imod færre mennesker på landet. Udviklingen i kommunikationsteknologien har ikke gjort, at vi i dag sidder i vores idylliske stråte huse på landet og hygger os, mens vi er i kontakt med hele verden. Tværtimod har vi siden opfindelsen af telegrafien o. 1800 stimlet os mere og mere sammen i byerne. Netværket Digital på landet forsøger derfor at have fokus på den digitale borgerdialog på landet, hvor der i fremtiden vil blive større og større fysiske afstande mellem borgerne.

Ny planlov og detailhandel: Flere kommuner vil etablere aflastningsområder

27 kommuner står på spring for at anvende de nye muligheder for at etablere aflastningsområder. Det viser en rundspørge foretaget af Dansk Byplanlaboratorium.

Af akademisk medarbejder Martin Kristensen, Dansk Byplanlaboratorium

Moderniseringen af planloven blev d. 2. juni 2017 vedtaget af et stort flertal i folketinget bestående af regeringspartierne, Socialdemokratiet og Dansk Folkeparti. Inden for detailhandelsområdet betyder de nye regler, at der bliver fri adgang til at udlægge nye aflastningsområder eller udvide eksisterende.

Byplanlaboratoriet har lavet en rundspørge til de 98 kommuner om,

hvordan kommunerne forholder sig til de nye muligheder. 27 kommuner har meldt tilbage, at de har planer om at udvide eksisterende eller anlægge helt nye aflastningsområder. Langt de fleste af de kommuner ligger i Danmarks yderområder.

Fordele ved aflastningsområder

Der er både gevinster og skyggesider ved at placere detailhandel uden for bymidten. Udbyttet ved et aflastningsområde er først og fremmest, at bymidten ikke lider overlast ved etableringen af nye butikker. Forbrugere får teoretisk set billigere varer og glæde af øget konkurrence, fordi butikkerne blandt andet kan nyde godt af billigere husleje. Butikkerne bliver lettere tilgængelige på grund af infrastrukturen, og så er der aldrig mangel på parkeringspladser, hvilket kan være en udfordring i centrum af mange handelsbyer. Men det skærper også konkurrencen mellem forskellige typer af butikker.

Bymidterne bliver udfordret

Det har dog også sin pris at have aflastningsområder. Institut for Centerplanlægning (ICP) offentliggjorde i maj 2017 en analyse i rapporten "Detailhandelen og bymidterne", som viser, at aflastningsområder tapper de eksisterende provinsbymidter for omsætning. ICP har tal fra Odense,

Esbjerg, Randers, Kolding og Næstved. Yderområderne kæmper i forvejen med tomme butikker i deres bymidter, og hvis man tager det forhold i betragtning, kan det virke en smule paradoksalt, at det typisk er i disse kommuner, man vil benytte sig af de nye aflastningsmuligheder. Nye aflastningsområder eller udvidelse af eksisterende vil betyde endnu flere tomme butikker i bymidten. På sigt kan etableringen af flere aflastningsområder medføre massive ændringer af danskernes handelsmønstre, da det kan rykke handel fra bymidter til aflastningscentre.

Belastning frem for aflastning

Kommunerne får større frihed til at planlægge butikshandel og de får bedre muligheder for at etablere eller udvide aflastningsområder, men aflastningsområderne har altså både fordele og ulemper. Har man først givet tilladelse til et aflastningsområde, kan man ikke fortryde, og sat lidt på spidsen kan man postulere, at nogle provinsbyer ikke har brug for aflastning, men belastning.

Aflastningsområder

Aflastningsområder er arealer, der ofte er placeret i provinsbyers periferi ved store omfartsveje. De blev i sin tid etableret med den begrundelse, at det ikke var muligt at udlægge yderligere

Aflastningsområder er arealer, der ofte er placeret i provinsbyers periferi, eksempelvis ved store omfartsveje.

områder til detailhandel i bymidten. Oftest af hensyn til trafikal fremkommelighed eller reduktion af miljømæssige belastninger. Det er områder, hvis kendetegn er store parkeringspladser, der højst sandsynligt omringes af butikker som Bilka, JYSK, Jem & Fix og T-Hansen.

Efter analyser fra et detailhandelsudvalg blev i 1997 indsat bestemmelser i planloven om, at arealer til aflastningscentre kun kunne udlægges i det omfang, det af hensyn til et bevaringsværdigt bymiljø ikke var muligt at udlægge tilstrækkelige arealer i den centrale del af byen. Målet om at beskytte bymidterne som

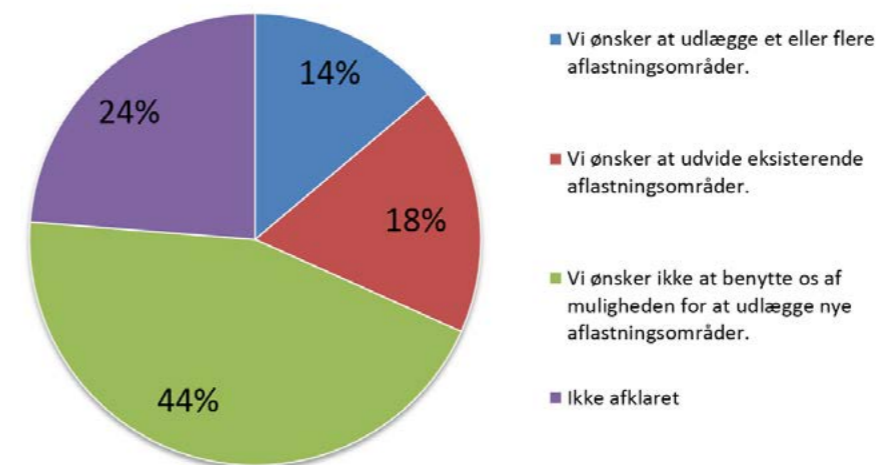


detailhandelsområder blev yderligere understreget ved ændring af planloven i 2007. I denne blev det vedtaget, at aflastningsområder planlagt før den 1.7.2007 kan opretholdes, men herefter kunne der kun udlægges nye

aflastningsområder til butikksformål i hovedstadsområdet og i Aarhus. •

Kilder: Byplanhåndbogen, Arne Post, Dansk Byplanlaboratorium.

Kommunernes forventninger til etablering af nye aflastningsområder



FIGUR: Kommunernes forventninger til etablering af nye aflastningsområder. 82 ud af 98 kommuner har deltaget i undersøgelsen.

Dansk Byplanlaboratorium har spurgt de 98 kommuner om, hvordan de forholder sig til de nye muligheder for at etablere aflastningsområder. Vi spurgte vores netværk blandt kommunale embedsmænd om kommunale deres vurderinger af den fremtidige politik i kommunen. 82 af de 98 kommuner svarede på spørgsmålet i tidsrummet 5.-24. maj. De 82 svar viste at omkring en tredjedel (32 %) vil benytte sig af muligheden for enten at udlægge et eller flere aflastningsområder eller udvide eksisterende. Næsten halvdelen (44 %) af de adspurgte kommuner ønsker ikke at benytte sig af de nye aflastningspotentialer, og godt en fjerdedel (24 %) er uafklarede omkring den fremtidige kommunale politik i forbindelse med aflastningsområder.

Business og bykvalitet: Byplanmøde 2017 i Fredericia

Dansk Byplanlaboratoriums Byplanmøde 2017 i Fredericia har temaet Business og bykvalitet. Da detailhandel er en vigtig del af byernes erhverv vil der være en session, hvor der bliver mulighed for at drøfte fremtidens aflastningsområder.

Detailhandel: Tag stilling!

Læs også indlægget om planlovens nye regler om detailhandel på www.byplanlab.dk/byplan-blog

Blog på byplanlab.dk/byplanblog

Dansk Byplanlaboratorium har konstateret behov for et forum, hvor der kan debatteres byplanfaglige emner. Det har nu resulteret i etableringen af byplanblog.

Der er mange byplanfaglige emner der er behov for at få sat til debat i denne tid. For et imødekomme den efterspørgsel har vi etableret en blog, hvor holdninger og viden hurtigt kan deles. Du har måske allerede læst de første blogindlæg, vi kan i hvert fald se via besøgsstatistikker på bloggen og aktivitet på Facebook og LinkedIn, at interessen er stor. I skrivende stund er de første tre spændende blogindlæg offentliggjort og skrivelysten er stor. Hvis du har en ide til et blogindlæg, så tøv ikke med at kontakte os!

Læs mere på www.byplanlab.dk/byplanblog



Smart City Netværk fortsætter

Nyt konsortium overtager Det danske smart city netværk.

Dansk Byplanlaboratorium indgår sammen med Gate 21, CityPack og State of Green i et konsortium, som driver Det Danske Smart City Netværk videre. Smart City netværket har gennem årrække samlet en række aktører, både offentlige og private, som alle er aktive på smart city arenaen. Byplanlaboratoriet ser frem til at drive

netværket videre, fordi den digitale udvikling udgør et vigtigt element i fremtidens byplanlægning.

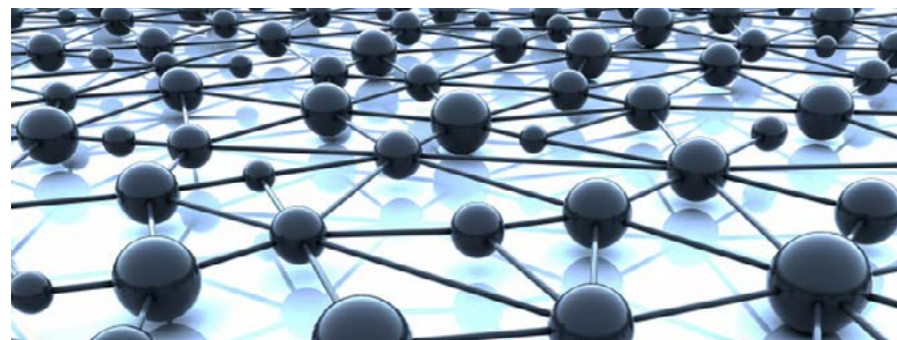
– Vores byer udvikler sig med rivende hast og de digitale lag vil ændre vores hverdagsliv. Vi har haft stor glæde af at kunne udveksle erfaringer og drøfte den digitale udvikling med aktørerne i Smart City netvær-

ket. Vi ser frem til samarbejdet, siger Byplanlaboratoriets direktør Ellen Højgaard Jensen.

Hidtil har Erhvervsstyrelsen i samarbejde med initiativtageren Martin Brynskov fra Aarhus Universitet drevet det Danske Smart City netværk. Nu overdrages stafetten nu til det nye konsortium.

– I Erhvervsstyrelsen er vi meget glade for, at gode kræfter vil drible videre med netværket. Netværket er et vigtigt forum for hverdagens eksperter til at udveksle de gode erfaringer inden for Smart City på tværs af hele Danmark, udtaler Annette Østergaard Jørgensen, Teamleder, Erhvervsstyrelsen. •

PM fra Dansk Byplanlaboratorium



RE INVITATION DANSKE PARKDAGE 2017 I AARHUS

THINK

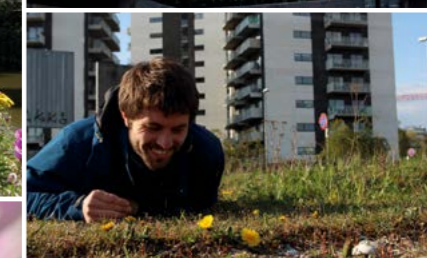
6.-7.-8. SEPTEMBER 2017



LÆS MERE OM PROGRAM
OG TILMELDING PÅ
www.parkognatur.dk

Aarhus er **EUROPÆISK KULTURHOVEDSTAD 2017** og skaber med temaet **LET'S RETHINK** et kulturelt laboratorium, hvor alternative løsninger kan spire og gro. Det er den fantastiske ramme for vores konference, der afholdes som et open space-arrangement i et stort telt ved Botanisk Have, hvor alle oplæg, debatter og spisning finder sted. Konferencen byder selvfølgelig på en række spændende faglige temamøder og ture i kulturhovedstaden. Emner på konferencen er bl.a.:

- Hvordan udvikler og gentænker vi de grønne områder, bæredygtighed og naturen i byerne, når vi fortætter, byudvikler og bygger i stor stil og pladsen samtidig bliver mindre og mindre?
- Hvordan får vi lavet gode byrum med liv 24/7 og hvordan inddrager vi borgerne i brugen og udviklingen af deres egen by?
- Hvordan får vi det grønne i byudviklingen på den politiske dagsorden? Og kan det betale sig?



TEMAMØDER 6. SEPTEMBER: Foreningslivet ved Aarhus Å / Ambitiøs byfornyelse af Gellerup / Fifty Shades of Green / Riis Skov - byskov med høj puls / Bispetervet - skoven i byen / Rethink Activism Folkefestival / **TEMAMØDER 7. SEPTEMBER:** Øhaver, havnebad og strandbar / Gror der noget på havnen? / Godsbanerne - byliv før byrum før bygninger / Fra losseplads til landskabslegeplads / Vild natur i velfriseret by - Bynatur og fremtidens grønne områder / Sank, snit og smag på Aarhus / **FREDAG 8. SEPTEMBER:** Grøn Basar / Kulturhovedstad 2017 /



AARHUS
KOMMUNE



PARK &
NATUR-
FORVALTERNE



NATURHISTORISK MUSEUM
AARHUS

Grøn og bæredygtig infrastruktur:

Inspiration fra 5 storbyer til fremtidens vandhåndtering

Berlin og Singapore er kommet langt i bestræbelserne på at sikre bæredygtig vandhåndtering. Det viser et projekt på Institut for Geovidenskab og Naturforvaltning, der kortlægger erfaringer fra fem foregangsbyer til inspiration for danske byer. Den grønne infrastruktur er vigtig i opnåelsen af en bæredygtig vandhåndtering

Af Li Liu, Marina Bergen Jensen og Tilde Tvedt, Institut for Geovidenskab og Naturforvaltning, KU

Der ligger et potentiale i at koble vandkredsløb og grønne områder i større skala. Det kan være med til at fremtidssikre byer i forhold til f.eks. længerevarende tørke, stigende vandforbrug og øgede krav til miljøbeskyttelse. Derfor er erfaringerne fra fem foregangsbyer rundt om i verden blevet kortlagt i rapporten Grøn infrastruktur og bæredygtig vandhåndte-

ring i byer, der er udgivet ved Institut for Geovidenskab og Naturforvaltning på Københavns Universitet.

De fem byer er Singapore, Berlin, Melbourne, Philadelphia og Sino-Singapore Tianjin Eco-city. Fælles for dem er, at byens grønne infrastruktur bruges aktivt i arbejdet med at gøre vandhåndteringen mere bæredygtig. Desuden har alle fem byer strategier for at udvide grønne infrastruktur-løsninger, så de kommer til at dække hele byen og bidrager positivt til vandkredsløbet.

Inspiration at hente for danske byer

Mange danske byer har indført landskabsbaseret afledning af regnvand (LAR), men få arbejder med byens vandsystem som en sammenhængende helhed. Vandforsyningen håndteres stort set uden forbindelse til afvandingsystemerne. Først og fremmest fordi vi i Danmark – i modsætning til de fleste andre steder i verden – har så gode grundvandsforekomster. Generelt har de fem byer ikke lige så meget fokus på skybrudssikring som danske byer, men alligevel er der inspiration at hente, især i forhold til at tænke innovativt inden for kredsløb og bæredygtighed.

Philadelphia og kredsløbstænkning

Philadelphia er den by, der kommer tættest på at ligne danske forhold. Her har man iværksat en række initiativer for at kontrollere regnafstrømningen

igennem en række regulerings- og incitamentsprogrammer. F.eks. har de et mål om at omdanne omkring 4.000 hektar befæstet areal til såkaldte 'greened acres' over 25 år. En særlig afgiftsstruktur belønner derfor permeable arealer.

Singapore og de fire vandhaner

Singapore har ingen primære vandkilder. Derfor er forsyningen baseret på sekundavand (vand, der ikke har drikkevandskvalitet) i kombination med avanceret membranteknologi. Strategien for udnyttelse af alt tilgængeligt vand kaldes 'de fire nationale vandhaner', som omfatter importeret vand, opsamling af regnafstrømning, rensset spildevand og afsaltet havvand. På sigt skal man være selvforsynende. Opsamlingen af regnafstrømningen er koblet sammen med afvandingen af byen, kombineret med retningslinjer for vandtanke og lokal afledning af regnvand. I nogle tilfælde renses vandet f.eks. i en regnhave, før det ledes til en tank.

Berlin og lokal vandindvinding

Berlin udmærker sig med et stærkt fokus på vandforsyning inden for bygrænsen. Byen har et ret enkelt system baseret på aktiv nedsivning af flodvand, rensset spildevand og regnafstrømning til grundvandsmagasiner under byen. Dette efterfølges af en simpel, kemikaliefri behandling af det oppumpede vand på byens vandværk. Vandindvindingen dækker byens

behov, uden at grundvandsstand eller vandstand i floderne falder. En udfordring er dog at holde indholdet af næringssalte på et tilpas lavt niveau i forhold til flodernes økologiske balance.

Motivation kommer af nødvendighed

Motivationen til den fortsatte udvikling af grøn infrastruktur og bæredygtig vandhåndtering er i de fem byer et spørgsmål om nødvendighed. Byernes administrationer er presset til handling, og udfordringernes aktualitet har derfor skabt et ret stærkt samarbejde mellem de forvaltninger, der

Læs mere om de fem inspirationsbyer

Li Liu og Marina Bergen Jensen (2017): Grøn infrastruktur og bæredygtig vandhåndtering i byer: Erfaringer fra fem internationale foregangsbyer. IGN Rapport Maj 2017. Institut for Geovidenskab og Naturforvaltning, Københavns Universitet (www.ign.ku.dk > Formidling > Publikationer)

arbejder med vand, grønne områder og planlægning. Det har bl.a. resulteret i en række programmer, reguleringer og motivationsfremmende foranstaltninger, der skal engagere virksomheder og borgere.

Barrierer for grønne løsninger

De fem byer har alle oplevet betydelige forhindringer i arbejdet med vandhåndtering baseret på grøn infrastruktur. Barriererne spænder fra vanskeligt samarbejde blandt forvaltninger og interessenter til mangel på erfaring med at udvikle og drive de nye funktioner i den grønne infrastruktur. De fleste oplever desuden

begrænsninger i forhold til plads og økonomi. Muligheden for succeser ud til at afhænge af byens innovationskraft og evne til at ændre de traditionelle modeller for forvaltning af grønne områder og indføre nye principper for udformningen. Det er også vigtigt at afsætte tid og ressourcer til at dokumentere nye løsninger og samle op på erfaringerne, så viden kan deles og nye løsninger udvikles. •

Bassin til regnvandsopsamling ved Potsdamer Platz i Berlin

En kombination af grønne og ikke-grønne tage opsamlere regnvand, som derefter løber ned gennem bygningerne og bruges til toiletskyl, kunstvandring, og brandslukningssystemer. Overskydende vand strømmer ind i damme og kanaler i det udendørs vandområde samt til oplagring i underjordiske tanke, der leverer vand til en række små damme og et større bassin.

Foto: Li Liu



Flodbredder i Singapore

I Singapore har grønne områder med nedsivningsmuligheder erstattet de tidligere flodbredder af beton langs Sungei Tampines. Nye stier giver beboerne mulighed for at komme tættere på floden.

Foto: PUB, Singapore's National Water Agency.

Bæredygtig vandhåndtering

Grundtanken i bæredygtig vandhåndtering er at mindske byens hydrologiske fodaftryk. Forbruget af grundvand skal være i ligevægt med dannelsen af nyt grundvand. Det handler om at mindske vandspild og effektivisere vandforbruget ved at bruge regnafstrømning, rensset spildevand og andre vandkilder til forsyningsformål i et cirkulært system. Gendannelse af grundvand sikres via nedsivning af regnafstrømning.

Byens grønne struktur er en vigtig brik i spillet, som samtidig har potentiale til at øge rekreativitet, biodiversitet, miljøbeskyttelse og byens tiltrækningskraft. Grøn infrastruktur skal her forstås som et mere eller mindre sammenhængende netværk af naturområder og andre grønne områder, der samtidig har en vandteknisk funktion.

Dansk Byplanlaboratorium - ny formand: Fra klassisk byplanlægning til byledelse

Jes Møller er ny formand for Dansk Byplanlaboratorium. Valget fandt sted på repræsentantskabsmødet d. 22. maj i København. På dagsordenen er bl.a. styrkelse af partnerskaber og større vægt på de sociale, kulturelle og økonomiske forhold i byernes udvikling.

Helt efter planen har der været vagtskifte på formandsposten i Dansk Byplanlaboratorium, da Maj Green har været formand i den maksimale periode på 8 år. Den nyvalgte formand Jes Møller, projektchef i Køge Kyst P/S, har været medlem af bestyrelsen i fire år, heraf de sidste to år som næstformand. Så den nye formand kender Byplanlaboratoriet og strategien.

- Jeg er rigtig glad for valget og den tillid, som repræsentantskabet viser mig, og jeg ser frem til at arbejde videre med at udvikle Byplanlaboratoriet. Vi har i den forgangne periode bl.a. haft fokus på at øge samarbejdet med andre organisationer. Den indsats skal vi styrke, og vi skal skabe endnu flere partnerskaber omkring projekter og arrangementer til gavn for vores målgruppe, siger Jes Møller. Også arbejdet med uddannelsesinitiativer, der kan styrke kompetencerne omkring byudvikling, er i fokus for den nye formand.

- Mange faktorer - udover det rent fysiske - har betydning for udviklingen af vores byer og balancen mellem by og land, særligt sociale, kulturelle og økonomiske forhold. Disse faktorer skal have større vægt i arbejdet. Vi bevæger os fra klassisk byplanlægning i retning mod at have mere fokus på byudvikling og byledelse, siger Jes Møller.

Med afsæt i erfaringerne fra arbejdet i Køge Kyst ser Jes Møller også perspektiver i et tættere samspil med investorer og projektudviklere som væsentlige aktører i udviklingen af byernes fysiske kvaliteter.



Blå bog – Jes Møller

Jes Møller er uddannet civilingeniør fra DTU i 1977 med speciale i trafik- og byplanlægning. Han er i dag projektchef i Køge Kyst P/S og har tidligere bl.a. været miljø- og plandirektør i Albertslund Kommune og teknisk direktør i Køge Kommune.

Næstformand i Dansk Byplanlaboratorium siden 2015.

- Jeg er samtidig meget bevidst om, at Byplanlaboratoriet har nogle flagskibe, som er helt afgørende for vores styrke og identitet. Byplanmødet, byplanprisen og den tætte kontakt til kommunerne er noget af det, som vi selvfølgelig fortsat skal prioritere og fastholde, siger Jes Møller. •

– MN

Om Dansk Byplanlaboratorium

Danske Byplanlaboratorium har netop afholdt det årlige repræsentantskabsmøde, hvor der blev valgt ny formand og bestyrelsen blev sammensat som du kan se på disse sider. Bestyrelsen består af 9 medlemmer foruden formanden.

Formanden samt 4 bestyrelsesmedlemmer vælges af repræsentantskabet, 1 medlem udpeges af KL, 1 medlem udpeges af Danske Regioner og 1 medlem udpeges af Københavns

Kommune. De resterende 2 medlemmer vælges af bestyrelsen selv. Byplanlaboratoriets fulde navn er "Dansk Byplanlaboratorium, Fond til byplanlægningens Fremme". Fonden er selvstyrende og selvejende og er oprettet i 1921 af en række enkeltpersoner.

Fondens formål, som det er beskrevet i vedtægterne, er „at fremme kvaliteten i vore byer og landskaber ud fra en helhedsbetragtning. Det vil sige de

æstetiske, miljømæssige, sociale, økonomiske og funktionelle forhold med udgangspunkt i den enkelte lokalitets fysiske-rumlige forhold. Kvaliteten fremmes bl.a. gennem planlægning, forvaltning, borgernes medvirken og gennem dialog mellem planlægningens forskellige parter."

Læs mere om vedtægter, repræsentantskab og bestyrelse på: www.byplanlab.dk

Dansk Byplanlaboratoriums bestyrelse

Formand for bestyrelsen

Projektdirektør **Jes Møller**, Køge Kyst P/S



Næstformand

Direktør **Torben Gleesborg**, Københavns Kommune



Bestyrelsesmedlem

Plan- og byggechef **Peter H. Vergo**, Vordingborg Kommune



Bestyrelsesmedlem

Chefkonsulent **Berit Mathiesen**, Kommunernes Landsforening



Bestyrelsesmedlem

Projektleder **Lene Krogh**, Horsens Kommune



Bestyrelsesmedlem

Forsker, antropolog **Marie Stender**, Statens Byggeforskningsinstitut



Bestyrelsesmedlem

Direktør **Hans-Bo Hyldig**, FB Gruppen



Bestyrelsesmedlem

Arkitekt **Mats Olsson**, Urban Development Strategies



Bestyrelsesmedlem

Founding partner **Filip Zibrandsen**, Urban Creator Aps



Bestyrelsesmedlem

Afdelingschef **Rune Stig Mortensen**, Region Syddanmark



Fast gæst i bestyrelsen

Underdirektør **Sigmund Lubanski**, Erhvervsstyrelsen

FIND DANSK BYPLANLABORATORIUM PÅ INSTAGRAM



@byplanlab