

BYPLAN NYT

8. årgang · April 2010

2

TEMA | STRATEGISK BYFORSKNING

Grænseløs planlægning	side	4
Skrækscenariet er en uendelig forstad	side	6
Overraskelsesregnskaber	side	7
Rundkørslen i Vejle	side	8
Tegnestuernes Gnags	side	9
Grænserne falder	side	10
Enmandsvirksomheder på landet	side	12
Demokratiske landskraber	side	14

PLANKALENDER

HVAD?	HVEM?	HVOR?	HVORNÅR?	SE MERE?
Haveturisme - en oplevelsesøkonomisk ressource	Skov & Landskab	Frederiksberg	11. maj	www.sl.life.ku.dk
Trafik og mobilitet Kursus	Dansk Byplanlaboratorium	Næstved	17. - 18. maj	www.byplanlab.dk
Plan & projekt Kursus	Dansk Byplanlaboratorium	Odense	26. - 27. maj	www.byplanlab.dk
Fra Jakriborg til Sluseholmen Udflugt	Dansk Byplanlaboratorium	Jakriborg og Sluseholmen	3. juni	www.byplanlab.dk
Åben land	Skov & Landskab Dansk Byplanlaboratorium Kommunernes Landsfor- ening	Maribo	10. - 11. juni	www.byforskning.dk
Læringsmiljø Nærmiljø	Skov & Landskab	Frederiksberg	14. juni	www.sl.life.ku.dk
Verden i Danmark "As Found"	Skov & Landskab	Frederiksberg	17. og 18. juni	www.sl.life.ku.dk
Grænseløse byer Konference	Center for Strategisk Byforskning	Heart i Herning	19. og 20. august	www.byforskning.dk

Træt af at se de gode ideer ende i papirkurven?

Med COWI som rådgiver kommer du hele vejen rundt om byudvikling

Hos COWI ser vi enkeltprojekter i en bymæssig helhed og indtænker inddragelsen af investorer og andre aktører fra start.

Det øger sandsynligheden for, at projekterne bliver til virkelighed, og at der ikke går på kompromis med de ønskede kvaliteter.

Vi arbejder aktivt med investorsøgning og forretningsmodeller for byudvikling, når vi planlægger og designer.

Planlægning, Udvikling og Design

Søren Holm Pedersen - forretningsplaner og investorsøgning - 29255069
Ole Stilling - netværksdannelse og byplanlægning - 40473522



COWI
www.cowi.com

Byer uden grænser 2010

Center for Strategisk Byforskning inviterer til afslutningskonference i

Heart i Herning 19. - 20. august 2010

Dialog mellem forskning og praksis

Temaer

Vidensøkonomiens geografi

Oplevelsesøkonomiens grænseløshed

Strategier i storbyområder – og udenfor

Planlægning i de motorvejsnære arealer

Bosætningsmønstre og bosætningsstrategier

Universitetssamarbejde med universitetsløse byer

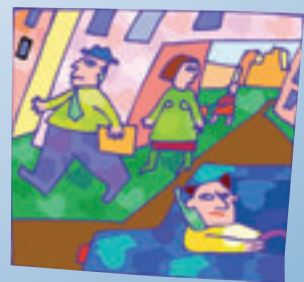
Samarbejde og grænser for samarbejde over kommunegrænser

Beretninger fra

• Herning • Trekantområdet • Silkeborg • Randers • Næstved • Lolland • Vejle

Tilmelding

www.byforskning.dk



INDHOLD

TEMA

- 4 Leder**
Grænseløs planlægning
- 6 Skrækscenariet er en uendelig forstad**
Center for Strategisk Byforskning ser tilbage
- 7 Overraskelsesregnskaber**
Oplevelsesøkonomien og vidensøkonomien
- 8 Rundkørslen i Vejle**
Er bølgen blevet et skvulp?
- 9 Tegnestuernes Gnags**
Arkitekturklyngen i Århus
- 10 Grænserne falder**
Flyttemønstre fra Hovedstaden
- 12 Enmandsvirksomheder på landet**
Fra forestilling til realitet
- 14 Demokratiske landskaber**
Landskabet er blevet en arena

ANDET

- 2 Plankalender**
- 4 Kort Nyt**
- 16 Samtalecykler og pendlerruter**
Attraktiv cykelby forbedrer folkesundheden
- 18 Recession rimer på refleksion**
Hovedstadsseminar i Gladsaxe



BYPLAN NYT nr. 2 / 2010 (8. årgang)

Redaktion

Ellen Højgaard Jensen (ansv.)
Marie Partoft

Redaktionsadresse

Dansk Byplanlaboratorium
Nørregade 36
1165 København K
Tlf.: 33 13 72 81
Fax: 33 14 34 35
Mail: nwo@byplanlab.dk

www.byplanlab.dk

Annoncer

nwo@byplanlab.dk
Bestilles senest
10. maj 2010

Layout

Gry Olivia Christophersen
Bjarke Fogh

Forsidefoto

DDO @, Copyright COWI
www.kortal.dk

Udsnittet viser udkanten af
Århus

Oplag

3385

Tryk

Handy-Print A/S

ISSN

1602-9038

Nr. 3 i 2010 udkommer i
juni og har temaet Lokal
Bæredygtighed.

Signerede artikler står for
forfatterens regning,
usignerede for den
ansvarshavende
redaktørs regning.

LEDER

Grænseløs planlægning

Byerne vokser over deres bredder – både fysisk og funktionelt. Det er der sådan set ikke noget nyt i. Det nye er, at der åbenbart ikke findes grænser for, hvor langt vi er villige til at pendle, og hvor bymæssigt landet kan blive. Fortællingerne i dette nummer af Byplan Nyt taler deres eget sprog.

Langt de fleste danskere er bymennesker og agerer hjemmefant i netværk på kryds og tværs. Vi bliver mere og mere mobile, og det er godt og frisættende. Det skaber dynamik, flow og kreativitet.

Spørgsmålet er blot, om naturen sætter grænserne for os til sidst? Kan naturen egentlig holde til det i det lange løb? Med mobilitet følger trafik og med trafik følger forurening og øget CO₂-udslip. Med den øgede mobilitet følger der også øgede transporttider og trængsel, som koster samfundet penge. Det er planlægningsmæssige dilemmaer, der er til at føle på.

De investeringer, der foretages i dag vil få stor betydning for udviklingen af den grænseløse by og de pendlingsmønstre, vi vil se i fremtiden. Derfor skal vi tænke os om. Har vi de rette planredskaber? Rollefordelingen er først ved at falde på plads efter kommunalreformen, og der findes ingen klare svar. Derfor dukker der nu helt nye plantyper op.

På Sjælland har man f.eks. introduceret en hel ny og spændende plantype, der går på tværs af de 17 kommunegrænser og på tværs af skel mellem kommuner, region og stat. Projektet handler i al sin enkelthed om, at samle byvæksten i stationsbyer over 2.000 indbyggere. Det er en plan, der er til at forstå. Planen er ikke bindende, men kommunerne, By- og Landskabsstyrelsen og Region Sjælland er enige om, at principperne skal kunne genfindes i den fremtidige planlægning. Vi må håbe, at det lykkes – også at få trafikinvesteringerne koordineret med den fysiske plan. Det er først der, at planen for alvor skal stå sin prøve.

En ting er sikkert: Den grænseløse by kræver grænseløs planlægning.

Ellen Højgaard Jensen

KORT NYT

PLANLÆGNING OG CO₂

17 kommuner i Region Sjælland, regionen selv, Transport- og Miljøministeriet og Trafikselskabet Movia har samarbejdet om at udvikle planprincipper for bæredygtig byudvikling og infrastruktur i regionen. Principperne skal være med til at gøre regionens byer mere konkurrencedygtige overfor hovedstadsregionen.

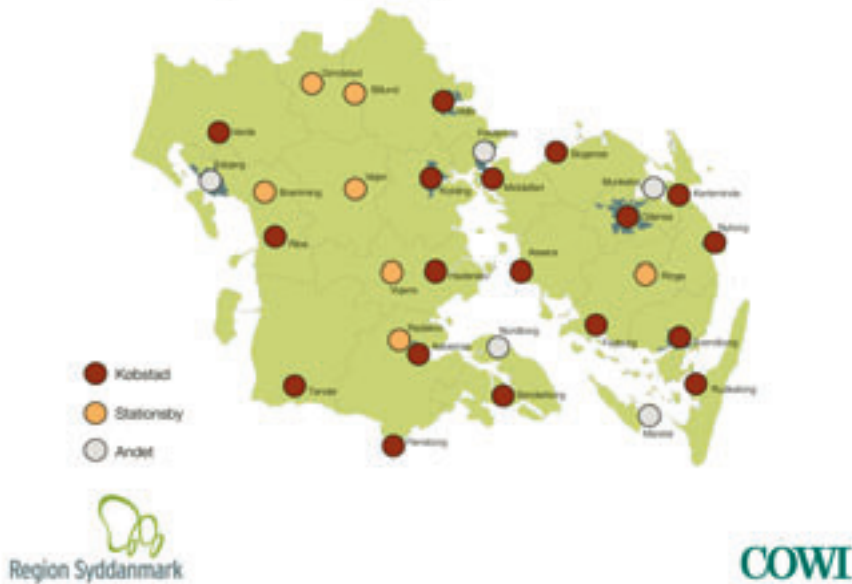
En af konklusionerne i samarbejdets rapport er, at nye boliger og arbejdspladser bør lægges i de større sjællandske byer med togstationer. En sådan målrettet indsats kan spare klimaet for 46.00 tons CO₂ årligt på grund af mindre transport. Læs mere om samarbejdet og dets konklusioner i rapporten Strukturbillede 2030.

Kilde: www.mim.dk



Kort over Region Sjælland fra forsiden af rapporten Strukturbillede 2030. Illustration: By- og Landskabsstyrelsen

Screening af bymiljøer



Screening af bymiljøer i Region Syddanmark. Illustration: COWI

HVORDAN HAR DE SYDDANSKE BYER DET?

Region Syddanmark har i det sidste års tid analyseret de 29 største byer i regionen. Resultatet foreligger nu i form af 9 delrapporter og en samlet rapport. Det samlede materiale giver et godt grundlag for at vurdere det enkelte bysamfunds styrker og svagheder og er et godt materiale i forbindelse med udarbejdelse af kommunernes planstrategier.

Det samlede materiale kan findes på www.regionsyddanmark.dk

NYT NETVÆRK SKAL GIVE INSPIRATION TIL KOMMUNEPLAN 13

Realdania er gået sammen med Dansk Byplanlaboratorium, KL, Kommunaldirektørforeningen, KTC, Danske Planchefer og By- og Landskabsstyrelsen om en målrettet formidling af det afsluttende Projekt fra Plan09. Det samler op på kommuneplanerne fra 2009 og giver 5 kontante anbefalinger til, hvordan man kan opnå en klarere målstyring i 2013. Byplanlaboratoriet er sekretariat og bistår gerne med hjælp til at finde oplægsholdere og arrangere møder om emnet.

Det samlede materiale, der består af en folder til politikerne, et hæfte et beslutningstagerne samt en baggrundsrapport og en værktøjskasse til planlæggerne, kan findes på www.byplanlab.dk

BYPLANPRISEN 2010

Bliver det Jer i år?

Husk: Sidste frist for indstillinger: 19. maj.

Se mere på www.byplanlab.dk

BYEN I LANDSKABET - LANDSKABET I BYEN

Et delresultat af Center for Strategisk Byforsknings arbejde præsenteres i bogen *Byen i landskabet - landskabet i byen*. Gennem bogens 11 kapitler behandles aspekter, der relaterer sig til det moderne urbaniserede samfund, som Danmark er i dag. Begrebet "bylandskab" er centralt i bogen til belysning af udviklingen i forholdet mellem land og by. Overordnet kredser bogens kapitler om ændrede rammer vedrørende produktion, bolig, transport, fritid og hverdag, som har resulteret i udviklingen af den grænseløse by.

Byen i Landskabet – Landskabet i byen.
191 sider. Geografforlaget.
Redigeret af Steen Engelstoft.
Udgivet efteråret 2009.

LOKALPLANER OG KULTURARV

På Kulturarvsstyrelsens hjemmeside kan man nu finde en eksempelsamling om lokalplaner og kulturarv. Eksempelsamlingen kan bruges til at undersøge, hvordan man kan sikre forskellige typer af kulturarv gennem lokalplanlægning. Eksempelsamlingen er udarbejdet for Kulturarvsstyrelsen af NIRAS Konsulenterne. I forbindelse med udarbejdelsen har en gruppe af kommunale planlæggere fungeret som sparringspartner og konstruktive kritikere. De udvalgte lokalplaner er ikke nødvendigvis de bedste, men de er valgt ud, fordi de er repræsentative blandt mange, spændende lokalplaner. Se mere på www.kulturarv.dk

Kilde: www.kulturarv.dk

BYER UDEN GRÆNSER 2010

Siden 2004 har Center for Strategisk Byforskning med støtte fra Realdania på tværs af fag discipliner undersøgt nedbrydningen af grænserne mellem byer og deres oplande. Spørgsmålene er mange: Hvad med bæredygtighed? Hvordan planlægger man uden grænser? Hvad med by-land grænsen? Er byen i opløsning eller kun bymønster? Truer nye normer de gamle plannormer? De første resultater blev fremlagt på midtvejskonferencen i Randers i 2007. Nu afrundes centersamarbejdet med en konference i Herning, 19. – 20. august 2010 - igen en dialog mellem forskning og praksis.

Se mere på www.byforskning.dk

T E M A

Skrækscenariet er en uendelig forstad

De danske byer ændrer sig. Nu kan man bo i udkanten af Århus og nå lettere til flere arbejdspladser end fra Århus Midtby. Det giver planlæggerne udfordringer, for skal man så stadig holde fast i det gamle dogme om, at by og land skarpt skal adskilles? Ikke nødvendigvis, lyder det fra Center for Strategisk Byforskning.

Af journalist Laura Engstrøm

De store, danske byer har bredt sig og er blevet mere komplekse. Det har Center for Strategisk Byforskning længe vidst, men nu er det også empirisk bevist, siger professor Gertrud Jørgensen fra Skov & Landskab på LIFE., Københavns Universitet. Hun tager imod sammen med professor Niels Albertsen fra Arkitektskolen Aarhus og Lars Winther, der er lektor og Ph.d. i geografi fra Københavns Universitet.

De tre udgør tilsammen ledelsen i Center for Strategisk Byforskning.

Gertrud Jørgensen tager et par kort frem, der viser den såkaldte peri-urbanisering – ændringen af udkanterne af de store byer:

”Der er sket en skjult urbanisering. Børnefamilier med høj indkomst er for eksempel flyttet længere væk fra København end tidligere, og det påvirker hele området. Hvor man tidligere kunne tale om, at Frederiksværk og Roskilde var selvstændige byer på Sjælland, er de nu i tæt samspil med København. Det samme er sket med Næstved,

hvorfra der også er en stigende pendling til København,” siger hun. Lars Winther tilføjer:

”Der er også sket en forskydning af vidensarbejdspladser. Hvor de fleste på Sjælland tidligere lå i København, ligger der nu en større koncentration i fx Nordsjælland. Det giver nogle udfordringer, for arbejdspladserne følger ikke nødvendigvis resten af bevægelserne.”

Samme tendens ses i Århus-området, der er vokset sammen til det, der nu bliver kaldt ’den Østjyske millionby’. Et af de kort, Gertrud Jørgensen, har taget frem, er en del af en Ph.d.-afhandling lavet på Center for Strategisk Byforskning. Det viser blandt andet, hvordan man lettere kan nå flere arbejdspladser ved at bo tæt på den østjyske motorvej end i Århus Midtby.

”Det er næsten usynlige forskydninger. Det er det, der gør det svært. For man kan ikke bare planlægge sig ud af det,” siger Gertrud Jørgensen.

Traditionen er kedelig

Netop dét, at man ikke kan planlægge sig ud af den stigende urbanisering omkring de større byer, kan godt give nervøse trækninger hos danske byplanlæggere, der er vant til at arbejde ud fra dogmet om, at der skal være en skarp grænse mellem land og by. De nye byformationer skaber nye udfordringer.

”Det traditionelle, skarpe skel mellem by og land er røvedeligt, hvis du spørger mig. Det gør, at man enten har landbrugsland eller bymæssige områder. Så hvis man bor i midten af en dansk provinsby og vil gå en tur, skal man gå ud ad en asfaltvej,” siger Niels Albertsen.

Men skrækscenariet er, at by og land flyder sammen til én stor forstad, tilføjer Lars Winther.

”Problemet med skrækscenarier er bare, at de forhindrer nytænkning,” supplerer Niels Albertsen og giver dermed bolden op til debat.

Center for Strategisk Byforskning

Centret blev oprettet i 2004 med henblik på at belyse ’Den grænseløse By’, altså det faktum, at forstæder og større byer omkring de store byer flyder sammen i ét stort netværk. De tre uddannelsessteder, som tilsammen udgør Center for Strategisk Byforskning er Skov & Landskab på LIFE, Københavns Universitet, Arkitektskolen Aarhus og Institut for Geografi, og Geologi Københavns Universitet. Centret har styrket byforskningen på de tre uddannelsessteder, derudover er der oprettet nye uddannelsesprogrammer på de tre institutioner, og så har centret fostret flere forskningsresultater, blandt andet de empiriske kort omtalt ovenfor, som er en del af en Ph.d.-afhandling. Center for Strategisk Byforskning fortsætter året ud med et foreløbigt punktum med konferencen Byer uden græner 2010 den 19. og 20. august i Herning. Det er tanken at fortsætte centret som et netværk, der også inddrager Aalborg Universitet.



Ledelsen i Center for Strategisk Byforskning. Fra venstre Niels Albertsen, Gertrud Jørgensen og Lars Winther. Foto: Inger Grønkjær Ulrich

Overraskelsesregnskaber

”Man må skelne mellem steder, hvor folk tager hen for at købe sig en oplevelse, og så de steder, der i sig selv bliver oplevelsen.” Søren Smidt-Jensen, Ph.d på Skov og Landskab ved København Universitet, om forholdet mellem oplevelses- og vidensøkonomi.

Af journalist Markus Bernsen

Hvad er ligheden mellem en pose Læsø salt, en rutsjebane i Legoland og Vejle bymidte? Svar: De er alle produkter i den oplevelsesøkonomi, som landets kommuner har konkurreret intensivt om i de sidste ti år. En pose salt fra Læsø indeholder som bekendt ikke bare grove saltkrystaller, men også fortællingen om en egn, dens historie og traditioner. Det er mere end en tilfredsstillelse af et umiddelbart behov – det er også en oplevelse, som taler til forbrugernes hjerte og følelser, og som mange er villige til at betale ikke så lidt ekstra for.

Det bliver lidt mere kompliceret, når produktet ikke er salt, øl eller kartofler, men byer, øer eller hele regioner. Det forklarer Søren Smidt-Jensen, der er Ph.d-studerende på Skov og Landskab ved København Universitet og har forsket i danske byers brug af oplevelser i planlægningen.

Synergien

”Man kan skelne mellem de steder, hvor folk tager hen for at købe sig til en oplevelse og så steder, der i sig selv bliver oplevelsen. I det første tilfælde betaler man entré for et eller andet, det kunne være Legoland i Billund eller en koncert i Horsens eller Herning. Det er underholdningsindustri, som hjælper med at markedsføre byen. En by bliver en del af oplevelsesøkonomien, hvis den tilbyder sine besøgende nogle rammer eller overraskelser, der giver dem lyst til at købe ind i butikkerne eller måske endda bosætte sig i kommunen.” Dér kommer forbindelsen mellem oplevelser og vidensøkonomi ind, forklarer Smidt-Jensen.

”Der er en klar synergi-effekt mellem de to. Vidensøkonomi forbinder man typisk med større byer, der har uddannelsesinstitutioner, især universiteter, og som kan tiltrække højtuddannede skatteborgere. Men den slags vidensmedarbejdere bliver netop tiltrukket af byer, som har oplevelser at byde på.”

Kulturarven forædles

Det ene følger ikke af det andet. Kun landets allerstørste byer har ressourcer til at satse på vidensøkonomi, mens provinsbyer fra Frederikshavn til Sønderborg – og især i befolkningstætte Østjylland – har investeret massivt i oplevelser i de seneste år.

Mange steder har det både resulteret i spændende byrum med bygninger af høj arkitektonisk kvalitet og en arkitekturpolitik med krav til, at nyt byggeri skal være udfordrende og føje nye oplevelser til byrummet. Det har været en fornuftig måde at markedsføre sig, både for udkants- og storbykommuner. Vejle fik som den første kommune en arkitekturpolitik i 1997 og er nået længere end nogen anden.

”Virksomheder og borgere er strømmet til byen siden 1997, og ambitionerne har været tårnhøje,” siger Søren Smidt-Jensen. Som i de fleste andre regnskaber gøres bundlinjen dog også op i kroner og ører, så den økonomiske krise har skruet markant ned for deres ambitioner, forklarer han.



Foto: Læsø Saltsyderi



En af "De Fem Søstre" i Vejle. Foto: Vejle Kommune



Peter Borup Sørensen.
Medlem af Vejle Byråd for SF.



Rensingsanlægget i Vejle. Landskabsinstallation er lavet af kunstneren Ingvar Cronhammar. Foto: Vejle Kommune

Rundkørslen i Vejle

Engang svor byrådet, at Vejle skulle "kunne ses fra månen." Nu blæser nye økonomiske og politiske vinde over byen. Steg den oplevelsesøkonomiske feber politikerne til hovedet? Vi spørger forhenværende byplanlægger og medlem af byrådet for SF, Peter Borup Sørensen.

Af journalist Markus Bernsen

Den omfattende renovering af gågaden var netop blevet færdig. Forude ventede frilægningen af Vejle Å og endnu en renovering, denne gang af DGI Huset, et projekt til 400 millioner kroner.

Alle skitserne var udstillet i "Økolariet" ved rådhuset, hvor byens visionære planlæggere hængte deres drømme op i rammer, så borgerne kunne se og kommentere dem. Men det var kun begyndelsen, kunne man nu forstå. Byrådet ville ikke helme, før Vejle "kunne ses fra månen," som et af medlemmer højtideligt erklærede.

De fem søstre

"Ja, der har været en del kritik af den med månen," siger Peter Borup Sørensen, der er medlem af byrådet for SF. Sørensen er uddannet civilingeniør og har tidligere fungeret som byplanlægger i henholdsvis Vejle og Løgstør Kommune.

"Krisen må siges at være kommet i vejen for nogle af ambitionerne. De private investeringer lader vente på sig i øjeblikket, og enkelte

steder er udviklingen gået helt i stå."

Af det eksklusive lejlighedsbyggeri "De Fem Søstre," står kun én bygning færdig i dag. Resten er sat i bero, lige som den bekostelige renovering af DGI Huset. Sidstnævntes skæbne afgøres om to måneder.

Peter Borup Sørensen forventer, at kommunen mindst skal vente tre til fem år, før private investorer igen vil støtte større byggeprojekter i byen. Men finanskrisen er ikke den eneste årsag til stilstanden.

I et årti har SF'ere og socialdemokrater i Vejle Byråd kæmpet for at udvikle bykernen, så kommunen kunne tiltrække ressourcerstærke skatteborgere. Byens rundkørsler er blevet udstyret med kostbare kunstværker og et nyt vandrensningsanlæg med en skulptur af Ingvar Cronhammar. Men i efteråret overtog venstrefolk fra landområderne flertallet i byrådet.

En flise i byen, én på landet

"De er væsentligt mere optaget af landom-

råderne," forklarer Peter Borup Sørensen. "Oddsene for, at kommunen vil investere flere penge i projekter inde i byen foreløbig, ser ikke ret gode ud."

Søren Smidt-Jensen, der er Ph.D-studerende på Skov og Landskab ved København Universitet og har set på Vejle i en undersøgelse om oplevelsesøkonomi, siger det på en anden måde: "Hver gang der lægges en flise i Vejle by, skal der lægges én i omegnskommunen. Mange i byrådet har en opfattelse af, at det nok er gået lidt vildt for sig."

Hvis kritikken har noget på sig, kunne den også ramme andre byer i regionen, som har halset efter Vejle i opsvingsårene.

Peter Borup Sørensen mener ikke, hans politiske fæller i byrådet er gået for langt. "I sidste ende er det nødvendigt at lave investeringer, der kan skabe arbejdspladser. Det er ret begrænset, hvor meget længere vi kan nå nu, men Vejle er kommet et skridt foran i de sidste ti år, og det nyder vi stadig godt af, økonomisk stilstand eller ej."

Tegnestuernes Gnags

Århus Kommune har landets højeste koncentration af arkitekter. De har en fælles historie, tæt samarbejde og høj international status. Men i de seneste år er flere af dem flyttet fra byen. Er arkitekturklyngen ved at blive opløst?

Af journalist Markus Bernsen

Hvordan opstår en erhvervsklynge? I Århus, hvor koncentrationen af arkitekter er større end i nogen anden dansk by, har man flere årsager at pege på: Byggeboomet i 1960'erne, opførelsen af Århus Universitet, der lokkede københavnerarkitekter østpå. Og selvfølgelig åbningen af Arkitektskolen Aarhus i 1965.

"Skolen blev startet for at forsyne jyske tegnestuer med kvalificeret arbejdskraft, og den har været altafgørende," siger Tine Nørgaard, der er lektor samme sted. Nørgaard har undersøgt arkitekturklyngens anatomi og forsøgt at svare på, hvorfor fire af landets største tegnestuer – C.F.Møller, Arkitema, Schmidt, Hammer & Lassen og 3XN – fik så stor succes med at stimle sammen i postnummeret 8000.

"Det tætte studiemiljø på skolen lægger fundamentet for et stærkt arkitektmiljø i byen – alle er gamle studiekammerater," siger Nørgaard.

Fra Århus til Kastrup

Arkitekterne i Århus har også været nødt til at konkurrere hårdere om opgaverne end deres kolleger i København.

"Der har ikke været lokale opgaver nok til alle, så tegnestuerne har i endnu højere grad været nødt til at søge mod udlandet. De har været tidligt ude på det internationale marked, simpelthen fordi de var nødt til det." Ironisk nok kunne de mange internationale opgaver også være blevet en trussel mod klyngen. I dag ligger så mange af deres opgaver i udlandet, at rejsetiden fra Århus til Kastrup Lufthavn er blevet en belastning.

Tegnestuen 3XN flyttede for nyligt deres hovedkontor til København.

En anden af de store tegnestuer har meddelt, at de overvejer at gøre det samme. Flere af de nyuddannede arkitekter fra skolen i Århus, som Tine Nørgaard og hendes kollega, arkitekt og Ph.d. Anders Høyer Toft, har interviewet til undersøgelsen, havde slet ikke overvejet at blive i byen. Toft frygter, at arkitekterne kunne være ved at miste det fælles fodslag, der hidtil har kendetegnet dem.

Som Thomas Helmig

"Stemningen betyder rigtig meget, og den er ikke ret positiv i øjeblikket. Klyngen har en utroligt stærk historie i de 30 år, den er blevet bygget op. Men nu står arkitekterne i et vadested. Især de største virksomheder har ikke længere en forretningstilknytning til Århus, og de er nødt til at finde på noget nyt."

Parallellen til 1980'ernes århusianske popsucces er ikke helt skæv, mener Anders Høyer Toft. Ligesom Gnags og Thomas Helmig har arkitekterne længe haft succes med en bestemt opskrift, men når verden og vilkårene ændrer sig, er de nødt til at følge med.

"Det er et ekstremt positivt, det der er sket i Århus," siger Tine Nørgaard. "Vi står ganske vist over for en eller anden form for fornyelsesproces, en omstilling, der også finder sted globalt. Men der er grund til at håbe på, at det internationale perspektiv, som det meget tidligt lykkedes de århusianske tegnestuer at anlægge, også kan være deres styrke fremover."

Fakta om forskningen

Arkitekturklyngen i Århus er en kortlægning og dokumentation af klyngens historie og nuværende situation, forstået som situation på tidspunktet for kortlægningen, dvs. ultimo 2007-primus 2008.

Forskningsprojektets dataindsamling blev gennemført med udgangspunkt i følgende spørgsmål:

- A. I hvilken betydning er der tale om en klynge-dannelse?
- B. Hvad er klyngens bestanddele?
- C. Hvordan fungerer klyngen?

Konklusionerne på ovennævnte spørgsmål var:

- A. At der er tale om en arkitekturklynge i Århus, fordi der kan dokumenteres en sammenhæng mellem de århusianske arkitektvirksomheders succes og deres geografisk tætte lokalisering, samt samarbejde med Arkitektskolen Aarhus.
- B. At klyngen hovedsageligt tegnes af ti store arkitektvirksomheder.
- C. At klyngen fungerer gennem stærke formelle og uformelle fagligt/socialt udvekslingsprocesser. Processer, der i høj grad inddrager Arkitektskolen Aarhus.

Rapporten blev udarbejdet i perioden 2007-2008 og publiceret i 2009. Nogle af konklusionerne er, finans-, byggekrisen osv. taget i betragtning, allerede blevet udfordret. I et nutidigt perspektiv kan man tilføje, at Århus, ligesom resten af verden, er inde i en globaliseringsproces, som helt sikkert får betydning for arkitekturklyngen. Spørgsmålet er: Hvilken? Det kan forskningsrapporten, der er en kortlægning af klyngens historie og situation i 2007-08, ikke svare på. Imidlertid er der under arbejdet med rapporten kortlagt tendenser, der peger i retning af et fornyelsesbehov i klyngen for fortsat at kunne tiltrække højt kvalificeret arbejdskraft.



Grænserne falder

Folk flytter fra byerne, og de flytter længere og længere ud efter ganske særlige mønstre.

”Alle udflytterne har bykulturen med sig. De tager deres Christiania-cykler med og deres Weekendavis med sig.”

Louise Glerup Aner, Ph.d. fra Institut for Geografi og Geologi, Københavns Universitet

Af journalist Pernille Stensgaard

Unge børnefamilier forlader København og flytter langt væk – steder som Møn, Næstved, Holbæk, Vordingborg. De har ikke råd til Nordsjælland, men bevæger sig andre steder hen i det, nogle forskere kalder den grænse-løse by og andre det peri-urbane. Oplandet til København er vokset og omfatter byer og steder, der i gamle dage lå langt ude på landet. Det gør de ikke længere, slet ikke mentalt: ”Alle udflytterne har bykulturen med sig. De tager deres Christiania-cykler med og deres Weekendavis med sig. De er københavnere og finder de andre københavnere. De har en fælles historie og er formet af den,” siger Louise Glerup Aner, der har skrevet Ph.d. om børnefamiliers udflytning fra København. Hun fandt, at flere og flere mennesker flytter fra byen, især flere og flere børnefamilier, og deres indkomster betyder noget for, hvor de slår sig ned.

For børnenes skyld

”De flytter for børnenes skyld, men en gruppe ville gerne være blevet, følte sig lidt tvunget ud af byen og så flytningen som et nødvendigt onde. Andre talte positivt om at komme ud og prøve noget nyt,” siger hun.

Familierne bruger selv den typiske modsætning mellem land og by som begrundelse for

at deres flytning. De sætter ro, natur, nærvær, forudsigelighed og genkendelighed over for byens og stenbroens dynamik, uforudsigelighed og fremmedgjorthed. Én sagde: ”Jeg gør det her for børnenes skyld, og når de blevet store, skal jeg sateme hjem til byen igen.”

”Det nye er, at man flytter frem og tilbage mellem land og by alt efter, hvor i livet man befinder sig. Før blev man, hvor man var,” siger Louise Glerup Aner.

Familiekommuner & flyttemønstre

Forsker Christian Fertner, Ph.d. studerende på Skov & Landskab, Københavns Universitet, har undersøgt flytninger på Sjælland, Lolland og Falster og opdagede, at børnefamilier især samler sig midt på Sjælland, 30-60 kilometer fra København. Ikke så mange vælger Nordsjælland. Attraktive familiekommuner er Skævinge, Ølstykke, Bjergsted og Stenlille, mens pensionister er ligeglade med afstanden til byen og søger ud til havet. De flytter efter skønhed og slår sig ned i typiske sommerhuskommuner ved Sjællands Odde, på Syd Falster, i Gørlev og Jægerspris.

Christian Fertner har også set på flyttemønstret hos mennesker med gode indkomster (over 250.000). Ikke overraskende søger de

til Nordsjælland flittigere end familier og pensionister og dermed kommer de lidt tættere på byen, 20-50 kilometer, for eksempel i Skævinge, Gundsø, Gentofte og Hørsholm. Hvor første bølge af udflyttere grundlagde de gamle forstæder i umiddelbar nærhed til

”Jeg har set på flytninger i to ti-års-perioder. Og i alle grupper er folk flyttet lidt længere væk fra byen i anden periode.”

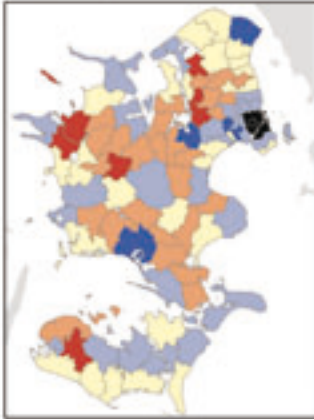
Christian Fertner, Ph.D. Studerende, Skov og Landskab, Københavns Universitet.

storbyen i 1950erne og 60erne, er anden bølge i fuld gang med at inddrage nye områder længere væk.

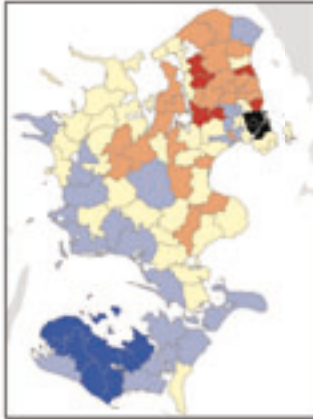
”Jeg har set på flytninger i to ti-års-perioder,” siger Christian Fertner. ”Og i alle grupper er folk flyttet lidt længere væk fra byen i anden periode. Dens grænser udvider sig altså hele tiden. Hele regioner inddrages i byen. Den

Peri-urbanisering i Hovedstadsregionen 1996 - 2006

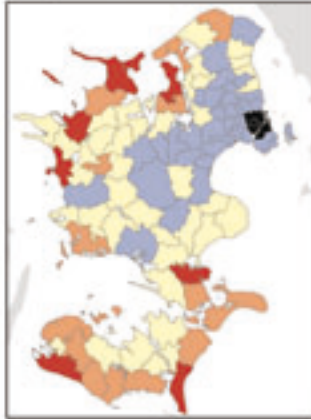
"Displaced urbanisation"
Tilflytning af familier
(børn 0-5 år)



"Ex-urbanisation"
Tilflytning af pers. med indkomst
over 250.000 kr. per år



"Anti-urbanisation"
Tilflytning af pers. mellem
60 og 69 år



Forskel fra regionalt gennemsnit



Christian Fertner
Slav & Landskab / Københavns Universitet
Kilde: kort & Matrikelstyrelsen, Danmarks Statistik

Figuren viser tre forskellige former af peri-urbanisering i Hovedstadsregionen fra 1996-2006. Farver på kortet viser forskellen til regionalt gennemsnit. Mørk rød betyder, at der var en meget større tilflytning i denne kommune i forhold til regionen. Mørk blå betyder, at der var meget mindre tilflytning. Gul svarer til regionens gennemsnit. Til at sammenligne forskellige kommuner er tallene set i relation til befolkningen i 1996. Illustration: Christian Fertner

udvikling kan ses også i andre lande i Europa. Det hænger tæt sammen med skiften fra industri til videnssamfund, hvor arbejdspladserne og mennesker er mere spredt indenfor metropolregioner."

"Landet" er funktionelt

For lektor på Arkitektskolen Aarhus Tom Nielsen er den grænseløse by så udbredt, at den fylder det hele. For ham giver det ikke mening at tale om at flytte på landet. Heller ikke selvom man slår sig ned hundrede kilometer fra den nærmeste større by.

"Hvis jeg flytter ind i en nedlagt landsbrugs-ejendom, er i kontakt med andre mennesker på internettet, arbejder et helt tredje sted og i det hele taget opfører mig som i byen, er det kun i æstetisk forstand, at jeg er flyttet på landet. Jeg er ikke en del af landet, men af en urban livsstil og kultur."

"Landet" knytter sig til noget funktionelt, understreger han. For at bo der, skal man bygge til grise og traktorer og produktion. Man kan ikke bygge et hus til at bo i. Planlæggerne holder fast i adskillelsen mellem by og land ved kun at tillade, at man udvider gamle byer - det vil sige landsbyer, stationsbyer og provinsbyer, der allerede var byer inden den

moderne planlægning blev opfundet efter Anden Verdenskrig. Alle nye beboere i den grænseløse by, der breder sig om København og Århus, bor på marker op til noget, der også før i tiden var by.

"Det er ikke specielt smart, fordi resultatet bliver landsbyer med 30 oprindelige huse pakket ind i et lag af 300 nye parcelhuse. Det er trist. Som romantiker vil jeg stadig gerne opleve den gamle landsby med marker helt op til. Hvorfor ikke samle de 300 i en ny, spændende bosættelse ude på marken. Man kunne plante skov, gendanne søer og åløb,

"Som romantiker vil jeg stadig gerne opleve den gamle landsby med marker helt op til."

Tom Nielsen, lektor,
Arkitektskolen Aarhus

lave en hestelandsby, et økosamfund eller prøve en anden af uendeligt mange skabeloner."

Få boligvalg

Danskerne muligheder for at vælge mellem forskellige måder at bo på er i virkeligheden uendelig få. Tom Nielsen tæller på én hånd: Man kan købe en lejlighed i byen, en ældre villa i en af de gamle forstæder eller et parcelhus i provinsen. Man kan leje sig ind i modernistisk beton-ghetto eller købe et nedlagt landbrug. "Det giver kun fem valgmuligheder," siger han. "Ikke kun plansystemet, men også økonomien med developere er sporet helt ind på de fem typer, men at udvikle nye strukturer er man ikke kommet til, og det må man heller ikke i dag. Det ville jo være spredt bebyggelse i det åbne land."

"I Østjylland er der planer om Danmarks første letbane, en blanding af tog og sporvogn, der kan køre hurtigt, ikke behøver bomme og kan stoppe hver 3-500 meter, når de når ind til byen. Man kunne lægge nye små stationsbyer eller bebyggelser langs letbanen, men det tillades ikke, fordi det bryder den hellige, men efter min mening krampagtige og kunstige adskillelse mellem by og land. Den nye by kræver ny planlægning."

T E M A

Enmandsvirksomheder på landet

De sidste 10 år er der sket en markant stigning i udflytningen fra Hovedstaden til bl.a. landområder. Nogle af de tilflyttede byfolk vælger at starte enmandsvirksomheder ved det nye bosted. Derfor opstår der nye "rurale" virksomheder indenfor typiske urbane videnserhverv. De selverhvervende tilflyttere tilfører landområderne adgang til ny viden, men er oftest afhængige af netværksdannelse på regionalt niveau.

Af Lise Herslund, forsker på Life, Københavns Universitet

I et forskningsprojekt under Center for Strategisk Byforskning stilles der skarpt på disse nye "rurale virksomheder" og relationen mellem tilflytning og erhvervsudvikling på landet udforskes. Med udgangspunkt i statistik over udflyttere fra København og Frederiksberg kommuner, baserer projektet

sig på interviews med 30 tilflyttere fra storbyen, der har startet virksomhed på landet i en 20 km radius omkring Næstved, Nykøbing Falster og Nakskov.

Respondenterne flyttede fra Hovedstadsområdet for at få en bedre bolig, være nær

naturen og få et mindre stresset liv med mere tid og frihed. For alle respondenter var ønsket om ændring i arbejdslivet også med i overvejelserne.

At starte enmandsvirksomhed er en strategi, hvormed et bosted på landet kan kombine-

Motiv for at flytte på landet og så starte virksomhed

"Vi ville have det hele: Karriere men også grønt, udsigt og fred og ro. Med egen virksomhed behøves vi ikke køre ind og sidde ret foran chefen hver dag", siger virksomhedsrådgiveren.

"Jeg ville nok ikke været sprunget ud i det som helt selvstændig havde det ikke været fordi, vi var flyttet så laaaaaant væk. Men har man en stor have og en flot udsigt er det da også dumt aldrig at have tid til at nyde den" siger journalisten/tekstskriveren.

"Jeg ville væk fra stress og jag og ved at starte min egen lille virksomhed ved min nye skønne bolig, kunne jeg komme det og samtidig gå tur med hunden, når jeg vil" siger reklamemanden. "Nu er jeg min egen. Hvis jeg ansættes, sidder jeg i musehjulet igen."

"Jeg vil kunne gå tur med hunden, når det passer mig. Jeg kan gøre hvad jeg vil. Arbejde midt om natten eller tage nogle dage fri. Jeg kan ordne haven. Jeg er en have-freak. Så at flytte væk fra min lejlighed og herud og starte mit eget har betydet frihed og fleksibilitet" siger reklame/marketingkonsulenten.



res med ønsker om et ændret hverdagsliv og en fortsat karriere. Respondenterne har startet virksomhed inden for samme branche og fag som deres tidligere arbejdsliv i storbyen: Reklame og medie, virksomhedsrådgivning, sundhed, kultur og undervisning og detail.

Stedsløse virksomheder

I opstartsfasen var der tale om to grupper af virksomheder: Den største gruppe bestod af "stedsløse" virksomheder baseret i et eksisterende kundenetværk fra tidligere freelanceaktivitet med marked og leverandører i København. Den anden og lille gruppe virksomheder, som overvejende bestod af private serviceydelser som terapi og undervisning, var henvendt til den nærmeste

provinsby og således mere "lokalt" funderede. Denne type virksomheder var startet af mennesker, der havde været nogle år på det regionale arbejdsmarked i forvejen.

Fra at være "stedsløse" virksomheder, der godt nok fysisk var registreret ved bostedet på landet, men virkede i byen, er de overlevende virksomheder efter nogle år blevet "regionale". Den største gruppe er nu virksomheder, der har kunder både i København og regionalt. Tilflytters virksomheder i nye sektorer kan overleve på landet, fordi de virker over et større område. De virksomheder, der har kunnet kombinere at have få og veletablerede kunder i Hovedstaden med en bredere vifte af serviceydelser tilpasset et regionalt marked, trives med virksomhed

ved bosted på landet. Alfa og omega for denne udvikling er netværk og sparring med ligesindede og et attraktivt bosted.

De selverhvervende tilflyttere savner netværk og løse partnerskaber på regionalt niveau. Ifølge respondenterne har den regionale erhvervsrådgivning kun øje for såkaldte "gazellevirksomheder", der skaber nye arbejdspladser. Det gør enmandsvirksomheder ikke, da de nemlig ønsker at være frie og fleksible. Vækst og profit er ikke den vægtigste bevæggrund. Livstilsparametre er afgørende. Derfor har de selv taget initiativ til dannelsen af forskellige sammenslutninger: Fx er reklamefolkene meget afhængige af ansigt-til-ansigt kontakt og har dannet et regionalt netværk indenfor sektoren.

Udsagn efter nogle år på landet

"Man skal kende borgmesterens søn ellers er det svært at få kunder. De er søde i Netto og jeg elsker mit hus men at få arbejdslivet til at fungere er svært...I stedet for reklamefilm bliver det mest til bryllupsfotos" siger film/reklamefotografen.

"Jeg skal virkelig kæmpe for at få tid til at nyde min udsigt. De første år endte jeg med at pendle ind til København i tide og utide for at møde kunder. Nu har jeg med meget møje også fundet kunder tættere på. Men ensomt kan der blive. Sparring med kollegaer og nye ideer får jeg stadig fra byen" siger journalisten/tekstskriveren.

"Den lokale skole er lukket og selv her findes der sociale problemer. Legekammeraternes forældre er ikke lige min kop te. Men at flytte her fra skoven bliver svært. Vi flytter nok til Maribo i stedet" siger web-sælgeren af babytøj.



Demokratiske landskaber

Planlægningen af det åbne land har taget fart, siden kommunerne i 2007 overtog ansvaret fra amterne. Kommunerne forstår, at landskabet skal formes efter borgernes ønsker, og at by og land ikke længere er hinandens modsætninger. Men deres praktiske tilgang rejser også et dilemma.

Af journalist Markus Bernsen

I begyndelsen var medlemmerne i Skive Kommunes borgergrupper vilde med idéen om at bygge nyt. Lejligheder, rækkehuse og parcelhuse – og gerne ude langs kysten, hvor de kunne trække særligt ressourcestærke tilflyttere til kommunen.

I halvandet år skulle de fire grupper indsamle idéer til, hvordan landskabet bedst kunne tilfredsstille tre forskellige behov: Produktion, bosætning og rekreation. Med afsæt i deres lokalområde ville medlemmerne forsøge at besvare et grundlæggende – og svært – spørgsmål: Hvad skal et moderne samfund egentligt med det åbne land?

Lige som landets øvrige kommuner overtog Skive Kommune i 2007 ansvaret for planlægningen fra amterne. Borgergrupperne var kommunens initiativ – en mere demokratisk måde at registrere lokalsamfundets behov. Men undervejs blev gruppernes byggelyst dæmpet. Da de vendte hjem fra ekskursionerne ud i landet, blev det ene forslag efter det andet trukket tilbage.

Borgeren i centrum

Efterhånden som de lærte landet at kende, ændrede Skive-borgernes prioriteter sig. Når det kom til stykket, var rekreation og herlighedsværdi mindst lige så vigtigt for dem som prestigøst byggeri. Det er lige præcis styrken ved den slags projekter, forklarer Lone Kristensen, lektor ved Københavns Universitet, Skov og Landskab.

”Det almindelige hverdagslandskab kommer i centrum for planlægningen på den måde. Da amterne havde opgaven, var det ofte de stærkeste interesser, der blev vejet af mod hinanden. Her begynder man derimod med borgernes reelle ønsker.”

Skive-borgernes planer blev diskuteret med et ekspertpanel og føjet til kommunalplanen som bilag. Ikke alle kommuner er nået så langt som Skive, men den aktive, nærdemokratiske tilgang til planlægningen vil blive

stadig mere udbredt, mener Lone Kristensen. Sådan er kommunerne simpelthen vant til at arbejde. ”Lokalorienteret planlægning har også langt bedre mulighed for at koordinere de mange funktioner, som det åbne land har i dag,” siger hun.

Som fingerplanen

Brugen af det åbne land har ganske rigtigt ændret sig radikalt over de sidste 50 år. Planlæggere taler i dag om ”Det porøse landskab,” om at landet er trukket ind i byen, byen er flyttet ud i landskabet, og det hele flyder sammen.

Før da har planlægningen gennemgået to faser. Søren Pilgaard Kristensen, lektor på Institut for Geografi og Geologi ved Københavns Universitet, forklarer:

”I den første fase bestemte landbruget nærmest enerådigt, hvad der foregik derude. Byboerne skulle ganske vist også have adgang til landet via stier og veje – som også var en af intentionerne med fingerplanen i hovedstaden – men arealanvendelsen var fuldstændigt domineret af landbruget.”

Næste fase handler om naturbeskyttelsen, og her bliver amterne vagthunde. Deres opgave er at forvalte naturen i det åbne land og regulere landbrugets påvirkning af den. I den tredje fase, som vi befinder os i, er landskabet blevet en arena. Fra at have været først landbrugets og så naturbeskyttelsens domæne, tilhører det stadigt højere grad borgerne. Det er en arena for et væld af forskellige aktiviteter og interesser.

”Man kan også kalde det et oplevelseslandskab,” siger Pilgaard Kristensen. ”Et sted, hvor der foregår en masse forskellige ting samtidig.”

Irreversibel udvikling

Udviklingen stiller også kommunerne i et dilemma, forklarer han. På den ene side skal de sætte borgernes ønsker højt. På den

anden side har de overtaget amternes ansvar for natur og dyreliv.

”Kommunerne er langt bedre end amterne til at tilfredsstille de mange forskellige interesser, der findes i dag. Men de risikerer også at sejre ad helvedes til. Der er en risiko for, at de går så langt for at skaffe borgerne adgang til det åbne land, at de kvæler den smule natur, der stadig er tilbage,” siger Søren Pilgaard Kristensen.

Konkurrencen om de mest attraktive skatteborgere kunne friste nogle kommuner til at inddrage for store dele af landskabet til byggeri, frygter han.

”Kommunerne skal gøre sig helt klart, hvad de mister med den aktive planlægning. Derfor skal de ikke lade være med at gøre noget, men de skal planlægge det uhyre grundigt. Byudvikling er irreversibel, og det kan hurtigt gå skævt.”

Picnic og rollespil

Det er en fin balancegang, kommunerne har begivet sig ud på. Men der er ingen vej tilbage, mener Thomas Juel Clemmensen, forskningsadjunkt ved Arkitektskolen Aarhus. Brugen af det åbne land er under hastig forandring.

”Man har stadig en forestilling om, at by og land er hinandens modsætninger, men jeg tror, at man i stigende grad må betragte dem som integrerede elementer i et urbaniseret landskab.” Landskabet rummer efterhånden en bred palet af rum, som bruges til forskellige ”bymæssige formål,” forklarer Clemmensen.

”Man kan også se, hvordan ’det offentlige rum’ flytter ud i landskabet, hvordan en skov for eksempel bliver brugt på tværs af alle sociale grupper til alt fra picnic og bryllup til rollespil. Landskabet har altid været i udvikling, men i dag skal det også inddrages i vores forståelse af byen og i forestillingen om, hvad byen kan blive.”

Samtalecykler og pendlerruter

I København cykler 37 procent nu til og fra arbejde, og det kan mærkes på folkesundheden. Cyklisterne bliver forkælede med tresporede cykelstier, pendlerruter og overdækket parkering til ladcyklen, for opdragelse og kampagner virker ikke.

Af journalist Vibe Bjørling Termansen

Når Niels Tørsløv møder på arbejde, er det med pulsen let oppe og hovedet fyldt med frisk luft. Han cykler nemlig, hver dag, de cirka ni kilometer fra Brønshøj til Københavns Kommunes Teknik- og Miljøforvaltning, Center for Trafik, på Islands Brygge. I alt bliver det til cirka 90 kilometer om ugen. Hjemme i garagen står en lækker bil, der bruges til indkøb, weekendture, ferieture eller til at hente den store knægt i, når han skal hjem fra diskoteket lørdag nat.

”Det er jo ikke en kamp mellem cykler og biler. Vi kan se, at bilejerskabet stiger, selv under finanskrisen. Men der er så mange fordele ved at cykle, og vi kan godt gøre det endnu mere attraktivt,” siger Niels Tørsløv fra sit hjørnekontor med en formidabel udsigt over vandet.

Monsterstore forskelle

København har verdensrekord i antal borgere, der cykler til arbejde: 37 procent er tallet kommet op på. Tæller man alle ture i København, er tallet 60 procent. Det betyder noget for folkesundheden. ”At så mange mennesker får to gange tyve minutters motion hver dag, betyder lige så meget som forskellen mellem at ryge eller ikke ryge. Det er jo monsterstort!”

Det handler om at bremse en fedmeepidemi, det handler om miljø, om at spare penge – men også om, hvordan det rent logistisk kan lade sig gøre at fragte så mange mennesker rundt mellem hinanden i en stor by. Et af de store problemer er cykelparkering. Et andet er cykelstier, og et tredje er bredden på cykelstien.

”Cykelparkering er en udfordring. Der er ikke nogen forrude at sætte bøden fast i. Vi har kæmpet i nogle år med at flytte parkerede cykler, for eksempel på Strøget, men det er umuligt i den store skala.” I stedet gælder det om at skubbe til cykelkulturen. At gøre folk stolte af, at de cykler. At gøre dem

bevidste om fordelene ved at komme fra en cykelby. Og forhåbentlig ad den vej inspirere det bedste ved cykelkulturen og få dem til at vise hensyn. Både når de parkerer cyklerne, og når de kører på dem.

Lad ladcyklerne få plads

Hver fjerde familie i København med to eller flere børn har en ladcykel, ofte i stedet for en bil. Men de fylder, både på cykelstierne og når de skal parkeres. På Vesterbro er der som et forsøg opstillet et stort glasfiber-dæksel, der kan rumme fire ladcykler. Aggregatet fylder lige så meget som én parkeringsplads til en bil.

”Problemet med de brede ladcykler, der optager hele cykelstien, er lidt en myte. Reelt er en ladcykel kun sådan et stykke bredere end en mands skuldre.” Niels Tørsløv viser et stykke i luften, mellem hans pege- og tommelfinger. ”Problemet er mere, at de er langsomme. Men smalle cykelstier kan alligevel godt være et problem. Vi arbejder på at gøre samtalecyklen mulig – sådan at det bliver hyggeligt at følges ad på cykel, uden at man generer andre.”

På Nørrebrogade arbejder Københavns Kommune lige nu med at lave den tresporede cykelsti om til en tresporet. Men før man kan brokke sig over, at cykelstien er for smal, skal der jo være en cykelsti. Her må man ofte vælge: Vil man have parkerede biler på vejen, eller vil man have cykelsti?

Flere cykelsiter giver flere cyklister

Der er masser af planer for nye cykelstier i København. Det er svært med de store handels- og trafikgader som Istedgade, Ndr. Frihavnsgade, Rantzausgade og Jernbane Allé i Vanløse, men det nytter.

Når man bygger en ny cykelsti, kommer der ti procent flere cyklister på den strækning. Nogle af dem er nye ture, nogle er flyttet fra biler og kollektiv trafik.

Vi skal ikke bare have cykelstier langs eksisterende veje. Hvis det skal rykke for cyklisterne, skal der være centrale ruter direkte mod målet. "Vi kan se, hvor godt det virker på Nørrebro med den nye rute med Åbuen – og på cykelbroen over Havnen." Igen er det gulerod i stedet for pisk: "Anerkendelsen, forkælelsen, følelsen af at vi giver noget til dig – det virker."

Københavns Kommune har projekter i gang med omegnskommunerne om at bygge pendlerruter. Ti-tvte kilometer er ikke for langt for folk at cykle på arbejde, men komforten skal være i orden. Der skal være direkte cykelstier, ordentlig belægning, lys og cyklist-fortrin i lyskrydsene.

Cykling i provinsen

De fleste provinsbyer har allerede i deres centrum infrastrukturen til at blive gode cykelbyer. Helt ude på landet gælder det om at genopfinde kirkestierne. Har du to små landsbyer, hvor kirken ligger i den ene, og skolen i den anden, skal du have et direkte stisystem mellem dem, så det bliver sikkert og attraktivt at cykle. Især for børnene. En tidlig cyklist er en god cyklist, fordi vanen ofte hænger ved. Derfor har Københavns Kommune de sidste par år uddelt gratis cykelhelme til børn i 3. klasse, hvor børnene typisk begynder selv at cykle i skole – altså forkælelse igen, i stedet for forbud mod at køre sine børn i skole.

København er verdenskendt for sin cykelkultur. I udlandet taler man om at copenhenize infrastrukturen eller laver cykelstier copenhagen-style. Det vil sige adskilt fra både vejen og fortovet med en kantsten. Men selvom vi kom først, er positionen ikke sikker. Mange byer i Frankrig og Tyskland rykker nu, Oslo er godt på vej, Wrocław bliver kaldt Polens cykelby. Udenfor Europa er der cykelgrøde i USA, Australien, Canada. I Beijing er de ved at genopfinde cyklen, ligesom i Mexico City, endda med hjælp fra danske rådgivere. "Når Tokyo rykker – og det gør de nu – så skal du se Danmark få baghjul."

Niels Tørsløv, chef for Center for Trafik, Teknik- og Miljøforvaltningen, Københavns Kommune, 50 år, uddannet landskabsarkitekt, har arbejdet syv år som landskabsarkitekt i Roskilde Kommune, tidligere afdelingsleder i Vejdirektoratet for trafiksikkerhed og miljø, rejser rundt i hele verden og fortæller om den specielle københavnske cykelkultur, har cyklet rundt på Nørrebro med den britiske transportminister.

*Niels Tørsløv bruger normalt cykelhjelm – men ikke på fotoet, da det gjaldt om at vise udlandet, at man sagtens kan cykle uden det store udstyr.
Foto: Københavns Kommune*



Recession rimer på refleksion

- inspireret af årets Hovedstadsseminar i Gladsaxe

Gladsaxe Kommune har afholdt en idékonkurrence om en helhedsplan for en del af Bagsværd Erhvervs kvarter. Idéen var at helhedsplanen skulle skabe grundlag for, at området kunne udvikle sig til et oplevelsesrigt, varieret og tidssvarende bykvarter under navnet Bagsværd Park. Måske har vi hørt noget i den retning før...?

Af Vibeke Meyling, projektleder, Dansk Byplanlaboratorium

Nu står man så her i 2010 med resultatet af konkurrencen, vinderforslaget, en plan fra team Vandkunsten, kaldet Bagsværd Park – Kludetæppet.

Imidlertid er krisen eller recessionen blevet tydelig virkelighed, siden man fik idéen i 2005. Der er ikke tegn på at investorerne står på spring for at etablere sig i et nedslidt, forurenset og meget lidt attraktivt område i forstaden. Så spørgsmålet er, om det hele har været spild af tid?

Borgmester Karin Søjberg Holst sagde i sin velkomst til Hovedstadsseminaret, som blev afholdt af Dansk Byplanlaboratorium 11. februar i år, at recession rimer på refleksion. Og det var også det, der var en del af overskriften på seminaret.

Man har en plan...

Man har en plan, hvad kan den, og hvordan får man noget til at ske?

Tænk nu, hvis der ikke var krise, og udviklingen stadig buldrede derudad - også i Bagsværd Park. Hvad kunne der så i heldigste fald være sket?

Vandkunsten skriver i sin besvarelse, at mange nye byudviklingsprojekter bærer præg af at være 'historieløse', fordi forestillingen om den ideelle by ønskes realiseret på kort tid, baseret på de aktuelt gældende økonomiske præmisser – f.eks. Ørestaden, Havneholmen og Tuborg Havn, men at man i Gladsaxe har en oplagt mulighed for at gøre tingene på en ny og anderledes måde. Vigtige elementer i en anden måde, at gøre tingene på i Vandkunstens forslag, er at man bevarer en lang række bygninger. Også bygninger, der traditionelt set måske ikke var værd at samle på, for at skabe 'historiske spor og interessante urbane landskaber med spændinger mellem fortid og fremtid'.

Vandkunstens plan blev bl.a. vurderet til at

være den mest realistiske af dem, man havde fået. Planen er på mange måder sympatisk, men når det gælder realisme, er det straks sværere, som altid i den slags konkurrencer.

I konkurrenceprogrammet står der, at den kommende planlægning bør fokusere på at gøre området attraktivt for de virksomheder, der kan og vil fungere i samspil med boliger, detailhandel og institutioner. Og ved at give plads til domicilbyggeri, forskerpark og servicevirksomheder, kan områdets nuværende status som medicomiljø udvikles.

Se selv

Da vi på Hovedstadsseminaret var på en lille ekskursion ude i området, hørte jeg en af deltagerne fra København sukke over, at det netop var sådanne virksomheder, som dem, der i dag er i området, som man har fået smidt ud fra København. Og hvis der altså ikke var krise, og der var mulighed for at tiltrække moderne virksomheder, mon man



så ikke også i Gladsaxe gerne ville realisere projektet på kort tid og på markedets præmisser? Og ville det så ikke blive en lidt bleg udgave af Vandkunstens plan og ikke et område så væsensforskelligt fra de nye tomme områder i København? De store domicilbyggerier med egne servicefunktioner indenfor huset giver ikke meget liv til et område.

Men nu er der altså recession og tid til refleksion. Måske bør vi vide mere om de mindre virksomheder, før vi bare tænker på, hvordan vi kan slippe af med dem. Måske er mange af dem levedygtige i mange år frem, og måske kan området suppleres med andre mindre virksomheder eller funktioner, som matcher dem. Uanset hvor og hvor meget man ønsker at omdanne og forny, er det vigtigt at forholde sig til stedets identitet og eksisterende kvaliteter – ikke bare arkitektonisk i form af bygninger, men også indholdsmæssigt - hvad er det, der er på færde i øjeblikket? Når man omdanner og fornyer, er det vigtigt, at man ikke gør det ud fra drømmen om et helt andet sted, for så overser man de kvaliteter, der faktisk er i området, som måske var værd at bygge videre på.

Ønsketænkning og realiteter

I oplægget til gruppearbejdet på Hovedstadsseminaret havde Gladsaxe-folkene bl.a. skrevet: 'Vi planlæggere ønsker at overføre noget af Nørrebros intensitet og kompleksitet til Bagsværd Park.'

Til det svarede grupperne bl.a.: Gladsaxe bliver aldrig Nørrebro, men hvorfor skal der parkeres i en kælder? Hvorfor ikke multi-

funktionelle parkeringshuse? Og hvorfor ikke gøre turen til og fra bilen synlig og til en oplevelse? I oplægget til gruppearbejdet stod der også: 'Vi har en plan, men ingen penge'. Til det svarede grupperne bl.a.: Der kommer ikke til at ske noget, uden at I investerer i området! Og – Hvorfor ikke placere kommunale aktiviteter i området? Og hvorfor ikke anlægge 4 meter af vinderforslagets diagonale strøg, for at synliggøre noget af planen?

Bind de løse ender sammen

Det afsluttende oplæg fra Jens Kvorning om bæredygtig byomdannelse i hovedstadsrådets forstæder - i en krisetid, handlede ikke konkret om de mindre erhverv og deres fremtid, men havde en masse konkrete bud på både overordnede strategier for omdannelse og helt konkrete eksempler til inspiration fra bl.a. Paris', Bordeaux's og New York's forstæder.

Jens lagde ud med at sige, at vi måtte abstrahere og ikke afvise eksemplerne som ikke brugbare, fordi de beskæftiger sig med løsninger på et andet skalatrin, for det handler om måden at tænke på. Vore forstæder til København, Paris, Bordeaux og New York er alle planlagt som en 'autoritær by', en by der kun giver plads til én livsform og én livsrytme: $8+8+8 =$ lige dele søvn, arbejde og fritid, selvom mange lever på andre måder.

Vi må udtænke og udvikle en proces, der kan give mulighed for forskellige livsformer, og vi må ikke opgave tanken om byliv. Byen er det sted, hvor vi møder dem, vi ikke kender. Byen har en opdragende funktion. Men hvordan får vi noget til at ske i en krisetid? Hvordan

kan vi bygge byen om. Vi må hægte os på, der hvor der alligevel skal ske noget, og vi må kræve, at alle institutioner eller virksomheder på den ene eller anden måde skal bidrage til bylivet, for forstaden er ikke indrettet til promenade, den består af ene blinde ender, man kan kun gå en tur, hvis man har en hund. Vi må binde de løse ender sammen og skabe et overlap af funktioner.

Men hvem er vi? Vi - er naturligvis ikke kun planlæggerne. Som kommunal planlægger arbejder man i et politisk system, og det er vigtigt at være bevidst om, hvilken rolle man har, - det var også på programmet på Hovedstadsseminaret. Som planlægger skal man selvfølgelig være 'bykender' i teori og praksis. Karin Ege fra Gladsaxe sagde som afslutning på sit oplæg om Gladsaxe Kommunes planpraksis, om arbejdet i en politisk ledet organisation – at det er spændende, udfordrende, krævende og sjovt! Og i parentes opslidende, nedslående og deprimerende. Og at det stiller krav til: Planlæggerens faglige habitus, kommunikative og pædagogiske evner og empati.

Hvor godt det hele lykkes er selvfølgelig et samspil af alt muligt fra kultur og dygtighed til held, men sats hellere på dygtighed end på held!

Se program og præsentationer på www.byplanlab.dk



”Bind de løse ender sammen - Lad os inspirere af udenlandske eksempler. Det handler ikke om skala - men om måde at tænke på.”

Jens Kvorning på årets Hovedstadseminar

Collage: Gry Olivia Christophersen



MASTER

i strategisk byplanlægning

Kunstakademiets Arkitektskole udbyder en masteruddannelse i Strategisk Byplanlægning med start i september 2010. Uddannelsen fokuserer på strategisk planlægning af bymæssige forandringsprocesser med udgangspunkt i byens rumlige kvaliteter.

Uddannelsen har 4 semestermoduler:

- By-teori og planlægningsformer
- Case study i en europæisk storby
- Byens dynamik og danske byer i global kontekst
- Strategisk plan for en dansk by / kommune

Uddannelsen fokuserer på ændrede opgaver og krav til byplanlægningen. Globalisering, afindustrialisering og nye kulturelle og sociale former nødvendiggør en strategisk tilgang til planlægningen. Flere byplanopgaver foregår i allerede udbyggede områder. Der er også kommet flere, mere magtfulde professionelle aktører på banen og det offentlige må finde mere forhandlingsorienterede måder at intervenere på. De kommunale strukturer opstiller samtidig nye rammer for planlægning og bypolitik.

Masteruddannelsens mål er:

- at skærpe forståelsen for de postindustrielle urbane dagsordener
- at udpege relevante planprocesser og øve færdigheder i design af urbane strategier
- at kvalificere deltagerne som rådgivere for offentlige og private klienter

Det tilstræbes at strategiske planlæggere bliver bedre til at forstå og aflæse byen som et dynamisk felt, hvor der foregår overlappende forandringsprocesser, og dernæst udtænke og udforme sine handlingsanvisninger, så de er relevante i forhold til denne dynamik og den rumlige funktionsmåde som byen har.

Uddannelsen er på deltid over 2 år med 1 kursusdag hver 14. dag. De første semestre kan også følges enkeltvist.

Tilmelding og yderligere oplysninger: www.karch.dk/CBP
Skriv til cbp@karch.dk eller kontakt Bo Grönlund telefon: 32 68 66 39



SKOV & LANDSKAB

Master i landdistriktsudvikling og landskabsforvaltning

- opdatering og videreuddannelse
- nyeste teorier og praksis hånd i hånd, nye impulser og stort netværk

For planlæggere, forvaltere, rådgivere, koordinatore, beslutningstagere m.fl. i den private og offentlige sektor.

Kurser i efteråret 2010

2a Nye erhverv i landdistrikterne

2b Det multifunktionelle landskab

2c Natur- og vandplanlægning med særligt fokus på handleplaner

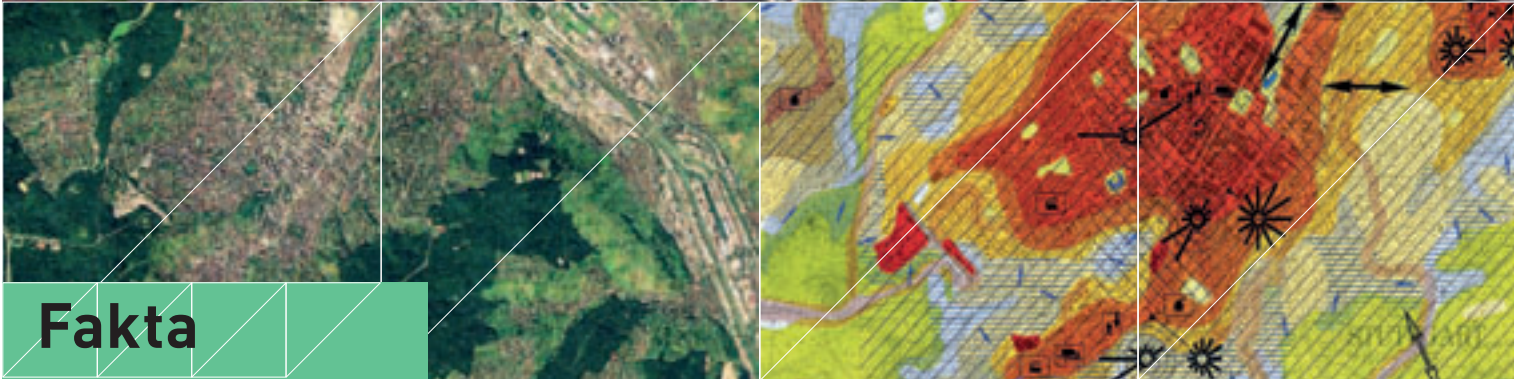
Ansøgningsfrist 25. juni 2010

Flere oplysninger fås hos seniorrådgiver Hanne Tanvig, tlf. 3533 1710 eller hwt@life.ku.dk



Af Anette Sørensen

STUTT GART TRÆKKER VEJRET



Fakta

VARMEØ

I byer er overfladerne kendetegnede ved tørre materialer, som ikke afkøles i ligeså høj grad ved fordampning af vand som "våde" overflader. Derfor bliver bygnings- og vejoverflader i byer markant varmere end nærliggende landlige områder. Byer vil derfor fremstå som øer af varme i landskabet.

Varmeø-effekten afhænger af byens størrelse og struktur. Høje bygninger kan bremse afkølingen af byen om natten ved at blokere varmeudstrålingen fra omkringliggende bygninger. Beplantede områder har en afgørende indvirkning på det lokale klima. De øger produktionen af frisk og kold luft om natten og balancerer temperaturen i løbet af dagen. Ved at beplante rundt om bebyggede områder stimuleres luftcirkulationen.

Den rette anvendelse af grøn infrastruktur kan altså bruges til at bekæmpe varmeøer og til at styrke miljøet i form af øget biodiversitet og forbedret luftkvalitet.

Stuttgart er kendetegnet ved en tæt, levende bymidte omgivet af frodige bjergsider. Over 60% af byen er dækket af grønt. Vinmarker, skove og offentlige parker omgiver byen, strækker sig ned ad bjergsiderne og når helt ind i centrum. Det enestående landskab og den særlige topografi i området bruges til at sikre et attraktivt og behageligt bymiljø for Stuttgarts indbyggere.

Planlægningen af Stuttgart, Tyskland, tager ikke blot hensyn til naturen, men formår aktivt at udnytte hvordan vindmønstre og tæt vegetation kan bidrage til at reducere overophedning og luftforurening i byen. Om natten fejer ren luft ned fra de omkringliggende bjerge og løber gennem "ventilationskorridorer", en række åbne arterier i byens vejnet, der er flankeret af træer.

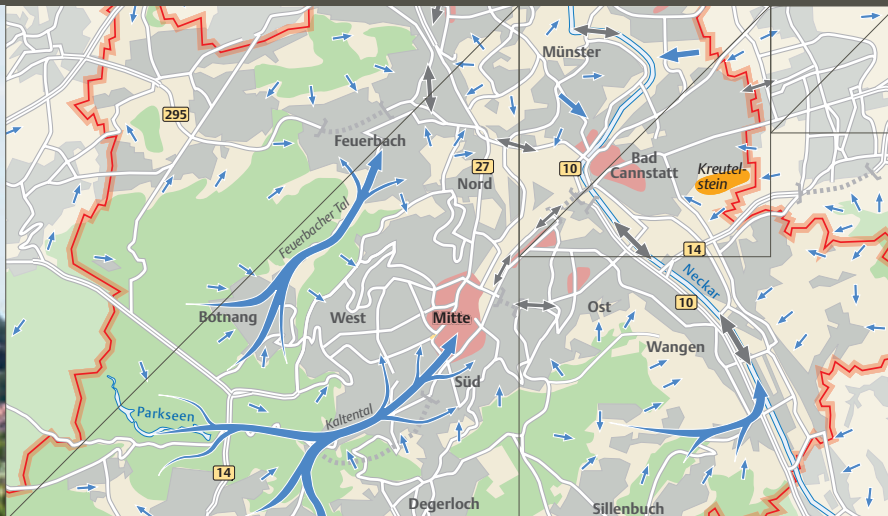
Det primære formål med Stuttgarts byplanlægning er at bevare sammenhængende grønne korridorer og åbne de kun delvist bebyggede landområder på bakkensiderne. Planen skelner mellem ventilationsbaner til kold luft, klimarelevant åbent land, klimarelevante byggegrunde og klimagenopretningszoner.

Efterspørgslen efter udviklingsområder er stigende, men det er nødvendigt at reservere værdier nu for at undgå kompromis senere. Al forandring af byen, der hindrer luftstrømmenes bevægelighed, er derfor forbudt. Det samme er fældning af træer over en vis størrelse.

Læs flere cases om byer, som arbejder strategisk med grønne elementer på baeredygtigebyer.dk

www.bæredygtigebyer.dk

www.sustainablecities.dk



Beplantede alléer skaber ventilationsveje og trækker frisk luft ind i byen via såkaldte "ventilationskorridorer".

Case



VERDENS BEDSTE KLIMASTRATEGI

Klimastrategien i Stuttgart betragtes som et af verdens bedste eksempler på håndtering af urban opvarmning – det fænomen, at storbyer ophober varme i veje og bygningsoverflader, som bevirker, at temperaturen i byerne bliver højere end omgivelserne. Dette fænomen kaldes også "varmø-effekten" ("urban heat island effect").

Når en by ligger i en bunden af en dal, har den svært ved at slippe af med den varme, der opstår. Den bliver med andre ord fanget nede i byen. I Stuttgarts tilfælde overvindes dette via områdets topografi. De omkringliggende bjerge er op til 300 meter over dalens bund, hvilket får vind skabt af termiske forhold til at strømme ind i byen.

For at drage fordel af denne effekt har Stuttgart kortlagt, hvor vinden kommer fra, og hvordan den kan dirigeres gennem byen. Resultatet er en udpegningsaf

en række grønne korridorer eller ventilationsbaner, som er fredet i lokalplanen.

Lokalplanen i Stuttgart har siden 1938 forbudt opførelser og forandringer, der kan forhindre tilstrømningen af luft ind i byen fra de omgivende fjeldsider. Lokalplanen foreskriver for eksempel, at 70 % af det samlede område skal være grønt. Via rammeplanlægning sikres det, at der fortsat er sammenhængende grøn struktur i udkanten af byen for at undgå en opsplitning af grønne områder. Større, sammenhængende beplantede områder er af særlig værdi, fordi de sikrer områder en højere luftkvalitet.

København er med

Også København har øje for betydningen af at holde luftkanaler åbne og arbejder på samme måde som Stuttgart med at sikre, at byen kan afkøles ved gennemstrømning af frisk luft fra de grønne omgivelser.

I den vedtagne strategi "Lommeparker, træer og andet grønt" (2008) arbejder kommunen med at udvikle byens grønne struktur, for eksempel ved at etablere flere små grønne byrum (såkaldte lommeparker), udvikle et sammenhængende net af grønne forbindelser (grønne gader), som skaber sammenhæng mellem byens parker og vandområder samt at højne kvalitet og indhold i de eksisterende parkområder. Håndtering og afledning af regnvand har høj prioritet i de løsninger, som foreslås.

Principperne for det grønne i byen, som beskrives i "Lommeparker, træer og andet grønt", skal indarbejdes i kommuneplan 2013.

Læs mere om Københavns klimaplan og strategien "Lommeparker, træer og andet grønt" på kommunens hjemmeside www.kk.dk

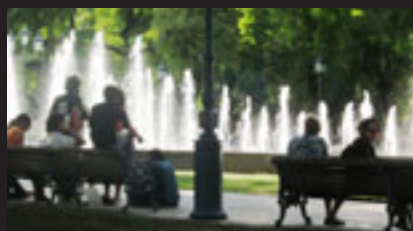
ARGENTINA

2010:

19.-30. oktober



"LA QUADRÍCULA"



KLIMATILPASNING OG MILJØ



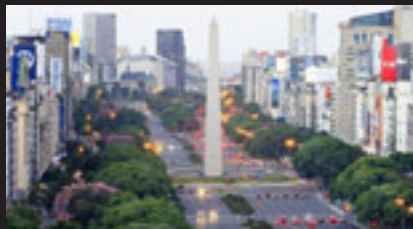
HAVNEOMDANNELSE



DEN HISTORISKE BY



DET ÅBNE LAND



MEGABYEN

Pris: 26.500 kr

**Se programmet på:
www.byplanlab.dk**

**Infomøde 11. maj
kl. 17.00 - 19.00
i Byplanlaboratoriet**

