

byplan

Nr. 01 april 2010/62. årgang

P
L
A
N
K
D
L
T
U
R



byplan

Nr. 1 april 2010/62. årgang

byplan

Udkommer med 4 numre om året

Redaktion

Dennis Lund (ansvarshavende)
Christina Hoffer
Christina Lohfert Rolandsen

Redaktionsudvalg

Dennis Lund, Peer Frank, Ellen
Højgaard Jensen, Christina Hoffer,
Niels Østergård, Christina Lohfert
Rolandsen, Erik Abitz

Redaktionsudvalget udpeges af
Dansk Byplanlaboratorium og FAB
(Foreningen af Byplanlæggere)

Redaktionsadresse

Dansk Byplanlaboratorium
Gry Christophersen el. Marie Partoft
Nørregade 36, 1165 København K
Tlf.: 33 17 72 70
Mail: goc@byplanlab.dk

Abonnement i Danmark

Årsabonnement i 2010: 580 kr.
inkl. moms og porto.
Pris for udenlandske abonnementer
henvendelse til sax@byplanlab.dk

Grafisk tilrettelæggelse

Gry Olivia Christophersen

Forsidebillede

Magnus Kaslov
Nokken, Amager

Bagsidebillede

Foto: Magnus Kaslov
Havnebad Islands Brygge

Ekspedition

Dansk Byplanlaboratorium
Eva Josephsen
1165 København K
Nørregade 36

Tlf.: 33 13 72 81

Mail: db@byplanlab.dk

Tryk

Handy-Print A/S

ISSN 0007-7658

Oplag

900

Signerede artikler står for
forfatterens regning, usig-
nerede for den ansvarsha-
vende redaktors regning

Realdania yder støtte til dette
nummer af Byplan



BYGNINGS ARV

*Vi aktiverer by- og bygningsarv til gavn for borgere, samfund
og erhvervsliv. ANALYSE — PROJEKTER — FORMIDLING*

Læs mere på bygningсарv.dk



INDHOLD

Plan09 og plankultur

Leder: Skal vi græde i kor? 2

Dennis Lund

Planstafetten 4

Karen Elsborg

Tre år med Plan09 og plankulturen 6

Svend Erik Rolandsen og Niels Østergård

Fornyelse af planlægningen 15

Karen Skou

Hvem sparker til planlæggerne? 21

Henrik Mahncke og Nina Middelboe

Plan09: Hvorfor gjorde vi, som vi gjorde? 24

Christina Krog

Digitale kommuneplaner - fra PDF til CMS 28

Henrik Bojsen og Ulla Haahr

Det åbne land i kommuneplanprocessen 32

Jørgen Primdahl, Helle Handgaard, Lone Kristensen, Per Stahlschmidt, Anders Rask og Henrik Willadsen

Roskildemodellen 38

Jan Bille

Partnerskaber og vidensplanlæggere 42

Nicolai Carlberg

Plankultur og den halve sandhed 47

Dennis Lund

Hvorfor nøjes med at høre, hvis man kan lytte? 52

Marie Stender

Lokalplanvejledningen er landet 56

Lene Dokkedal

NYP 62

FAB 64

Fra 09-13 66

LEDER

SKAL VI GRÆDE I KOR ?

Plan09-sekretariatet er lukket. Hjemmesiden fungerer fortsat med hjælp fra DB. Tilbage har vi rapporter, projekter og andet planmateriale samt de fælles oplevelser og erfaringer, som mange planlæggere landet over har fået gennem de mere end 40 projekter + seminarer, konferencer og workshops.

På indeværende tidspunkt (jan. 2010) har vi ingen autoriseret dom over Plan09-projektet som helhed. Om vi får det, ved vi ikke. Men skal vi på redaktionen gøre regnebrættet op, synes følgende at stå helt klart:

- Vi har ikke i nyere planlægningshistorie haft et enkeltprojekt, hvor ressourcerne har været så betydelige.
- Vi har ikke haft en så koncentreret og engageret indsats om væsentlige planlægningsemner i mands minde.
- Vi har ikke på noget tidligere tidspunkt haft et "eksperimentarium", der involverede så mange aktører og aktører af ret forskellig observans.
- Vi har ikke før oplevet et så direkte samspil mellem plan-

læggere fra det offentlige og private arbejdsmarked med de fordele og ulemper det medfører. Og endelig:

- Vi har ikke før set så mange midler blive anvendt på planlægning, uden at det er kommet til unødigt lokalpolitisk indblanding. Det faglige har hele tiden været i fokus.

Så enkelt og skarpt kan det siges. Men de konkrete resultater kan næppe bedømmes endnu - om nogensinde. Planerne daler jo ned fra himlen som blade fra træerne i en mild efterårsvind. Om føje tid har nye planer overlejet de gamle, og livet fortsætter som før. Så på sigt er planer måske det mindst vigtige i Plan09-projektet. Plankulturen derimod, dvs. samarbejdsformen, metodeudvikling, projektførelse og formidling er langt mere påtrængende i netop dette projekt: Thi hvis nogen husker det, var det Miljøministeriet, der først nedsatte et udvalg om fornyelse af planlægningen.

Siden hen overtog DB "researchprojektet". Her meldte man ud, at plankulturen skulle fornys. Planerne var ikke de bedste, men værre stod det til med planlæggerne. (Sådan udtrykte DB det ikke, men det kan man udlede, hvis man læser indenad.)

“Man kan give dansk planlægning et elektrisk stød et par sekunder, men man kan ikke blive ved i timevis.”

De mange “bløde og frivillige” Plan09-penge skal nu veksles til hård valuta. De skal komme til syne gennem en planlæggerstand, der burde være i stand til at hæve overliggeren for kommunal gennemsnitstænkning. Der skal oparbejdes et engagement, hvor planlæggeren, offentlig eller privatansat, opfører sig som rådgiver og ikke som øjentjener for et politisk system. Ellers er der ikke noget håb for faget. Så er det ikke noget fag længere, men rene spinkontorer. Så bliver det fortsat de jævne flokklers runddans og snak om, at vi bare skal arbejde mere sammen og involvere fru Jensen på Møllestien 7. Vi har en forpligtigelse til at gøre det væsentligt bedre uanset al snak om, at vi gør, hvad vi kan i forvejen.

Denne erkendelse tror jeg ikke helt er nået ud i alle landets hjørner. Derfor kunne mangen en planlægger fristes til at ønske, at Plan09-projektet ville være fortsat. Hvad kunne det ikke udvikle sig til, ville nogen tænke? Men en fortsættelse vil netop være at gøre plan-Danmark en bjørnetjeneste. Det vil være dømt til at mislykkes. Plan09-projektets styrke var, at vi kendte slutdatoen. Derfor var der damp på kedlerne internt og eksternt. Derfor gik der ikke wellness i projektet, og det blev ikke brugt som brækjern for lokalløn. I stedet blev det et vigtigt korrektiv

til den arbejdsfacon, man let kan henfalde til, når man er ansat et sted, hvor man kan blive, indtil man ikke kan tygge smør længere. Man kan give dansk planlægning et elektrisk stød et par sekunder, men man kan ikke blive ved i timevis. Det er arbejdsformen, tænkksomheden og metodespørgsmålet, der er dansk planlægnings achilleshæl i disse år.

En fortsættelse af Plan09 ville være at gøre det ekstraordinære almindeligt og ikke det almindelige ekstraordinært. Heri ligger hele forskellen! For plankulturens skyld skal Plan09 ikke fortsætte eller institutionaliseres, hvor besnærende det kunne synes. Men By- og Landskabsstyrelsen kunne måske overveje, hvordan man kan etablere en lille task force med nosser i eget regi?

Der er absolut ingen grund til at græde i kor. Det er helt op til os selv at gøre plan-Danmark bedre. Alt andet er forkælelse.

Dennis Lund
Redaktør, BYPLAN

P L A N S T A F E T T E N

Af Karen Elsborg

Planstafetten kan, håber jeg, være med til at åbne planlægges og andres øjne for, hvad en planlægger også kan bruge sin arbejdstid på. Det typiske, tror jeg – men ved jeg noget om det?! – er at kaste sig over kommuneplanlægning og lokalplanlægning.

Det er ikke disse discipliner, der har fyldt mest i min 2½ års ansættelse i Natur og Miljø, Århus Kommune. Nej – emnet har været vand. I alle dets afskygninger. Det projekt, jeg vil fortælle om, er Vand Vision 2100. Et projekt, som helt fra start var tænkt at gå på tværs af forvaltninger, afdelinger og fagligheder.

Hvorfor sådan en vision – er det ikke bare ordflom?

Århus er en by på godt 300.000 indbyggere. Forventningen er, at der inden for 20-30 år vil være omkring 400.000 indbyggere. Det påvirker selvfølgelig både naturen og hele vandkredsløbet. Klimaændringer er på alles læber, og det skal vi som kommune forholde os til. Derudover giver Kommuneplan 2009 mulighed for en fordobling af både natur- og skovarealerne, og den mulighed skal helst spille positivt sammen med hele vandkredsløbet. Århus kan bryste sig af at sende rent drikkevand af høj kvalitet ud af hannerne baseret på rent grundvand. Og det er et politisk ønske, at kunne blive ved med det. Det kræver, at grundvandet

skal beskyttes mod forurening fra byens og landbrugets aktiviteter. Det handler også om at spare på vandet og prioritere vandressourcen. Det er der god mening i, for vandressourcen er ikke ubegrænset. Tages eksempelvis for meget af vandet til husholdninger, virksomheder, markvanding mv. er der – især om sommeren – ikke nok vand til vandløbene. Tørre de ud, dør fisk og andre dyr. Århus Kommune har derfor formuleret visioner for vandet, lige fra det rammer jordens overflade som regn, bliver til grundvand eller strømmer af til vandløb og søer, til det ledes rensed ud til vandløb og Århus Bugten fra rensesanlæg.

Selvom vandkredsløbet hænger sammen, så er dele af det så menneskestyrede (f.eks. vandforsyningen), at disse dele er næsten isolerede fra de andre dele. Det har betydet, at visionen for den del af vandkredsløbet er ret snæver og ikke tværgående, som jo var hele tanken med arbejdet. Andre af visionerne går på tværs med det formål at synliggøre, hvor konflikterne er og dermed hvor afvejningerne skal ske fremover.

Hvad håber vi at få ud af det?

Blev det til mere end ordflom? Vi håber selvfølgelig på byrådets endelige vedtagelse i starten af 2010. For så har vi det fælles fundament i Teknik og Miljø, som får betydning for mange kommende planer. Især spildevandsplanen, som lægger op til at skille regnvand og spildevand ad, og hvor bort-

ledning af spildevand skal tænkes sammen med vandløbenes vandstand. Her er flere af vandvisionens tanker ved at blive indarbejdet.

I forhold til statens vandplan, så har Århus Kommune med vandvisionen et ambitiøst, seriøst og sammenhængende bud på, hvordan natur- og miljøforhold kan prioriteres. Et bud, som kan danne grundlag for den handlingsplan, kommunen selv skal udarbejde på baggrund af statens vandplan.

Klimatilpasning i form af beskyttelse mod oversvømmelse og sikring af nok plads til regnvandet i forbindelse med lokalplanlægningen er også kommet højt op på dagsordenen i Århus Kommune, og meget af den interne forståelse for det, er sået i vandvisionen. Men det allervigtigste er nok, at vi nu snakker og samarbejder mere på tværs, end vi har været vant til. Vejen mellem forsyning, plan- og miljømyndighed er blevet kortere og brolagt med færre forhindringer. Der deltog i alt ca. 40 kolleger. Samarbejdet er ikke mindre aktuelt nu, hvor vand- og spildevandsforsyningen pr. 1. januar 2010 er blevet skilt fra Teknik og Miljø og blevet et kommunalt ejet selskab.

Der er ikke designet nye dybe tallerkener undervejs i forløbet, men vi har siddet om det samme bord, leveret lidt til retten hver især og sammen skabt en ret, som de fleste kan få ned.

Hvordan gik det undervejs, og hvem deltog?

Jeg har ikke tidligere deltaget i et projekt, hvor hvert enkelt ord og formulering er blevet diskuteret og tygget så meget igennem, som i dette. End ikke da jeg skrev regionplanretningslinjer, som jo rent juridisk skal "holde vand"! Simpelt fordi vi ikke havde prøvet øvelsen før, og fordi netop disse mennesker ikke havde siddet sammen før.

Idéen med projektet opstod i et samspil mellem direktøren for Teknik- og Miljø og Vand- og Spildevandsforsynings projektafdeling og chef. Noget med, at investeringerne i kloaker er store og langvarige (op til 100 år), og var det nu den rigtige måde, kloakeringen blev tænkt på? Direktøren var skarp og sagde højt, om ikke vi skulle se på hele vandkredsløbet (for det hænger jo sammen) og dermed inddrage Natur- og Miljø i udarbejdelsen af en vision for hele vandkredsløbet.

Med forsyningen i spidsen og med mig som projektsekretær (men undervejs mere og mere som den ene af to projektledere), gik vi i gang i slutningen af 2007. I starten vidste vi ikke, hvad vi ville og skulle, men kunne sagtens blive enige om, at det er klogt at betragte hele vandkredsløbet i én sammenhæng. Og med ønske om stor befolkningstilvækst, kommende vandplaner fra staten, klimaændringer og konstateret manglende sammenhæng mellem de forskellige dele

af vandkredsløbet indenfor lovgivningen og sagsbehandlingen blev vi efterhånden ret hooked på opgaven.

Kernen for formuleringen af visionen har været en koordineringsgruppe med deltagere fra forsyningens spildevands- og vandforsyningsdel og miljømyndighedens grundvandsgruppe, vandløbsgruppe og plangruppe. Set i bakspejlet skulle vi have haft en deltager fra vores Planlægnings- og Byggemyndighed, men vi var så optagede af, at netop forsyningen og miljømyndigheden skulle overvinde nogle barrierer og lære hinandens fagområder (bedre) at kende. Heldigvis kom Plan og Byg med i styregruppen og nogle arbejdsgrupper.

Arbejdet afsluttes for denne omgang ved, at projektleder og projektsekretær i starten af 2010 udgør et internt rejsehold i Teknik og Miljø, så alle relevante parter hører om visionen og får lejlighed til at stille spørgsmål til den.

I næste nummer af Byplan sender Karen planstafetten videre til Albert Ernest Coutant, Projektleder hos RAMBØLL.

Karen Elsborg, Civilingeniør, Planlægger og Projektleder i Århus Kommune



TRE ÅR MED PLAN09 OG PLANKULTUREN

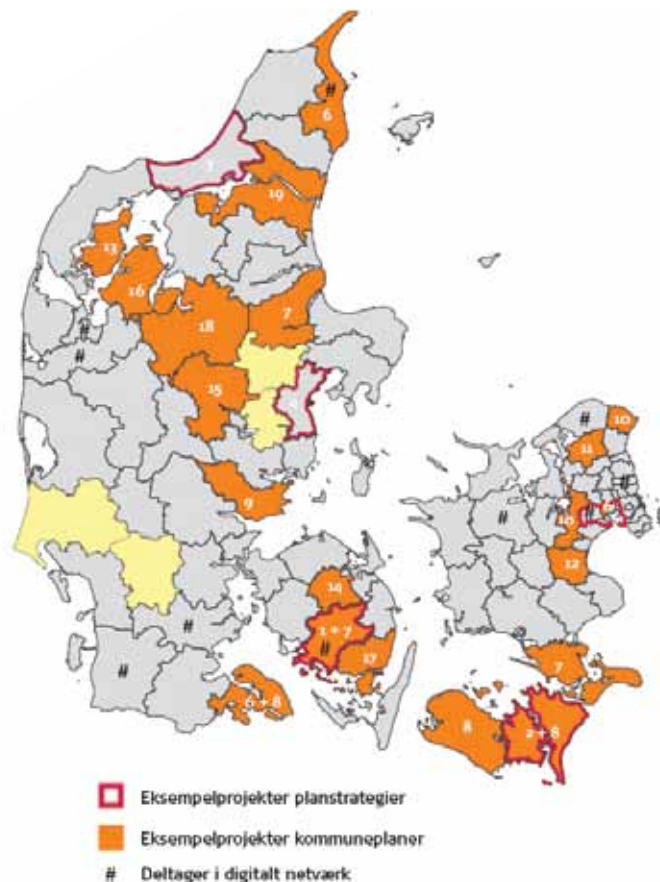
Plan09 startede i 2006 med store ambitioner og et budget på 50 mio. kr. til over tre år at udvikle plankulturen. Læs om erfaringerne fra 27 eksempelprojekter og sekretariatets arbejde. Samt nogle bud på, hvad der skal til for at udvikle plankulturen fremover.

Af Svend Erik Rolandsen og Niels Østergård

Godt tre års arbejde med Plan09 er slut. Erfaringerne fra eksempelprojekterne er opsamlet i publikationen "Udvikling af plankultur – 27 kommunale eksempler" og på www.byplanlab.dk/plan. Denne artikel formidler de erfaringer, som Plan09-sekretariatet har opsamlet på tværs af projekter, seminarer, netværksmøder og fra sekretariatets indblik i kommunernes arbejde med de nye kommuneplaner.

Med et budget på 50 mio. kr. har Plan09 i volumen været den største indsats til udvikling af planlægningen i mange år. Der har hvilet en stor forpligtigelse på Plan09 og kommunerne til at udvikle eksempelprojekter, som efter planlægningsfasen forhåbentlig kan skabe synlige resultater ude i virkeligheden. For i bund og grund handler planlægning jo ikke om at lave planer, men om at skabe konkrete resultater for borgere og politikere:

Udvikling og beskyttelse af byerne, miljøet og det åbne land.



*Plan09 igangsatte 27 eksempelprojekter med i alt 40 kommuner og med mindst 1.000 planlæggere, politikere, borgere, universitets- og organisationsfolk som deltagere.
Illustration: Plan09*

I forsøget på at udvikle planlægningen har Plan09 arbejdet ud fra et dobbelt fokus: Planfaglige eksempelprojekter og metodeudvikling i fx byomdannelse og planlægning af det åbne land skulle give konkrete eksempler på, hvordan planlægningen kan udvikles. Samtidig blev der fokuseret på en mere grundlæggende diskussion og udvikling af plankulturen, dvs. planmiljøernes evner til at organisere planprocesser, kommunikere, samarbejde mellem kommuner og konsulenter samt reflektere selvkritisk over valg af metoder mv. Det er sket ud fra mottoet: Udvikling af nye, faglige metoder og værktøjer giver kun mening, hvis vi samtidig udvikler den bagvedliggende plankultur. Og udvikling af plankulturen giver kun mening, hvis vi holder fokus på at skabe bedre planfaglige resultater.

Her følger først de væsentligste, faglige erfaringer, som kan observeres på tværs af projekterne. Sidst i artiklen kan du læse mere om plankulturens fremadrettede udfordringer.



*Du kan læse mere om projekterfaringerne i "Udvikling af plankultur – 27 kommunale eksempler", som findes på www.byplanlab.dk/plan09
Illustration: Mikkel Stolz*

Fakta om Plan09

- Partnerskab mellem Realdania og Miljøministeriet ved By- og Landskabsstyrelsen.
- Samlet ressourceindsats på 50 mio. kr. i perioden 2006-2009.
- Ca. 27 mio. kr. til kommunale eksempelprojekter med fokus på innovation af planstrategier og kommuneplanlægningen. Realdania og eksempelkommuner finansierede hver 50%.
- Ca. 23 mio. kr. til sekretariat, netværk, videndeling og debat. Netværk mellem Plan09 sekretariatet, de 98 nye kommuner og planlægningens øvrige aktører med sigte på en omfattende debat- og informationsindsats.
- Læs mere på www.byplanlab.dk/plan09

Læs mere om baggrunden og formålet med Plan09 i Karen Skous artikel i dette nummer af Byplan.

De faglige resultater af Plan09

Svære byomdannelsesprocesser

Byomdannelsen har skiftet karakter de senere år. I de første, danske byomdannelsesprojekter købte kommunen ofte jorden op og gennemførte omdannelsen som både grundejer og myndighed. I senere omdannelsesprojekter har det ofte været én privat grundejer, som har købt de øvrige grundejere i et omdannelsesområde ud, udviklet området og solgt jord og bygninger videre.

Mange aktuelle byomdannelsesprojekter er i det, man kan kalde byomdannelsens fase 3, hvor områderne har mange grundejere, men uden én dominerende part, som kan købe de øvrige ud. Kommunerne har ikke længere råd til eller interesse i at købe store omdannelsesområder op. Omdannelsen skal derfor gennemføres af mange parter i en kompliceret proces. Samtidig stiger kommunernes ambitioner om at skabe nye, kli-

mavenlige bydele. Den "lette" del af byomdannelsen er så at sige overstået i mange byer!

En række af Plan09s eksempelprojekter har haft til formål at give inspiration til de komplicerede byomdannelsesprocesser.

De komplicerede grundejerforhold og den stramme, kommunale økonomi gør det aktuelt at arbejde med udbygningsaftaler, som er et nyt værktøj i planlægningen efter ændringen af planloven i 2007 ("bypolitikændringen"). At arbejde i områder med komplicerede grundejerforhold kræver også et godt indblik i markedsforholdene. Eksempelvis når det gælder vurdering af, hvad der skal til for at et nyt detailhandelsbyggeri i bymidten bliver rentabelt og dermed muligt at realisere på markedsvilkår. Indblik i økonomi og markedsforhold er kompetencer, som skal ud-

vikles meget i dansk planlægning, hvis de komplicerede byomdannelsesprojekter skal realiseres med succes.

Når mange, mindre byområder omdannes over en årrække stiller det også større krav til at samtænke fortætningen med planlægningen af den kollektive transport og til at arbejde med en langsigtet planlægning af trafik og parkering. Især hvis kommunen har ambitioner om at nedbringe CO₂-belastningen via byplanlægningen. Eksempelprojekterne giver eksempler på analyser og løsninger. Men der er ingen tvivl om, at der er et generelt behov for yderligere kompetenceudvikling, når det gælder udvikling og styring af komplicerede byomdannelsesprocesser: Juridiske kompetencer ifht. offentlige/private udbygningsaftaler, indblik i markedsforholdene, bedre dialog mellem kommuner og investorer mv.

Bedre end regionplanlægning

Det åbne land har i kraft af kommunalreformen haft stor fokus i Plan09s eksempelprojekter. Det er der kommet mange spændende erfaringer ud af, og trods de bekymringer, man ofte hører om kommunernes evner til at håndtere planlægning-


en af det åbne land, tør vi godt vove pelsen og konstatere: Fremtidens kommunale planlægning i det åbne kan blive bedre end region planlægningen.

Plan09s eksempelprojekter i det åbne land giver forskellige bud på, hvordan åben land planlægningen styrkes. Det kræver et væsentligt, politisk og fagligt engagement. Planlægningen kan gennem kreative planprocesser gøres mere nærværende og håndgribelige for lokalpolitikere – fx via eks-kursioner og debat "on location" i det åbne land. De lange traditioner med landsbyplanlægning skal udvikles til også at omfatte det åbne land uden for landsbyerne, dvs. landskaberne, naturen og skovrejsningen mv. Nye udfordringer, som re-

gionplanerne ikke tog højde for, skal identificeres og håndteres. Det gælder fx klimatilpasning i det åbne land. Og endelig skal kompetencerne i den kommunale forvaltning løbende udvikles.

Fagligt mod til at revurdere regionplanens retningslinier er også nødvendigt. Hvis vi blot læner os tilbage og forsvare regionplanernes retningslinier som "lov", mistes det politiske ejerskab, og vi får ikke taget fat på nye udfordringer i tide.

Hvis de gode takter fra flere af eksempelprojekterne i det åbne land videreføres i næste valgperiode, kan vi udvikle en planlægning i det åbne land, der er bedre end regionplanlægningen.



Jammerbugt Kommune lagde grunden til planstrategien ved at tage politikerne med ud i naturen, hvor dialogen med LandboNord, Danmarks Naturfredningsforening og lokale ildsjæle om værdier og interesser i det åbne land blev meget konkret. Her er det beskyttelsen af et unikt kulturmiljø ved kysten, der debatteres.

Foto: Jammerbugt Kommune



Randers Kommune arbejdede i et Plan09-projekt med udvikling af detailhandlen – oprindeligt ud fra en idé om at udvide bymidteafgrænsningen. Men ved at inddrage eksperter i planlægning af storcentre blev kommunen opmærksom på, at det formentlig ville føre til en alt for stor spredning af aktiviteterne. Eksperterne anbefalede i stedet at fokusere på at skabe nye fodgængerforbindelser og fortætning med "ankerbutikker" i det gule område i bymidten – et område, der arealmæssigt er på størrelse med de største, danske butikcentre!

Den konfliktfyldte zone - byranden

På trods af at mange kommuner arbejder intensivt med byomdannelse, er byudvikling på bar mark fortsat en realitet i store dele af landet. Dels fordi det er her, der er – eller indtil for nylig har været - efterspørgsel efter byggemuligheder. Dels fordi mange kommuner ikke har mulighed for udelukkende at skabe udvikling gennem byomdannelse. Men der er også mange interessekonflikter i forbindelse med byudvikling på bar mark - ifht. bæredygtighed, landskabsinteresser, arkitektur og miljø mv.

En bedre erhvervsplanlægning langs motorvejene er et centralt tema. Eksempelprojekter i Plan09

har taget fat i to udfordringer, som vil være aktuelle for flere kommuner: Dels at udvikle en differentieret planlægning, som sikrer, at det er virksomheder med stort transportbehov, der lokaliseres ved motorvejene som en forudsætning for en mere bæredygtig erhvervslokalisering: Dels at udvikle smukkere erhvervsområder langs motorvejene.

Forholdet mellem byudvikling og grundvand er en anden stor udfordring, som både kræver omfattende analyser og anvendelse af mange forskellige virkemidler til sikring af grundvandet. Det er samtidig en vanskelig disciplin, som er præget

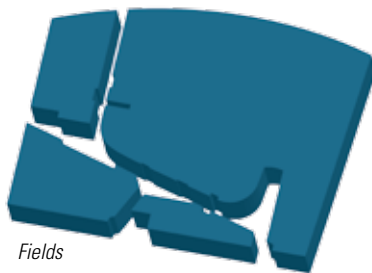
af interessemodsætninger mellem stat og kommuner.

Endelig giver den nye kommuneplanlægning efter kommunalreformen mulighed for en mere nuanceret planlægning i byranden, hvor der mange steder både er byudviklings- og naturinteresser samt et stort potentiale for friluftslivet.

Plan09s eksempelprojekter giver en række bud på udfordringen. Det står dog klart, at det er en vanskelig zone at arbejde i, fordi der ofte er interessekonflikter mellem kommune og stat om varetagelse af de overordnede interesser.



Næstved Storcenter



Fields



Randers Bymidte



Bryggen i Vejle



Kolding Storcenter



Aalborg Storcenter

Dialogmetoder og digitale planer

Dialog og formidling har i årtier spillet en central rolle i kommunernes planlægning, men det kendetegner også planlægningens situation, at det bliver en større og større udfordring at få opmærksomhed hos borgere, erhvervsliv og politikere. Derfor udvikles der fortsat nye metoder, og mange former for borgerinddragelse bliver i stigende grad "event-baseret".

En række af Plan09s eksempelprojekter har afprøvet kreative dialogmetoder. Flere af dem er ikke i sig selv raketvidenskab, men afspejler blot, at kreativ brug af dialogmetoder og et selvkritisk syn på planlæggernes metoder er en del af udviklingen af plankulturen. Et eksempel er "spilmetoder", hvor borgerne inviteres til at "lege" sig frem til udvikling af nye planer for fx en bymidte eller en bydel. De er måske især blevet populære, fordi de kan være med til at få de unge på banen i dialogen om byens fremtid. Flere kommuner har også fået øjnene op for, at de nu i krisetider må i meget direkte, opsøgende dialog med fremtidige investorer i en tidlig fase af planudarbejdelsen, hvis de skal udvikle planer, som er realiserbare. Det er en meget anderledes tilgang end under en højkonjunktur.

Endelig er udvikling af digitale kommuneplaner et emne, der optager mange kommuner – og som koster rigtig mange ressourcer. Erfaringerne viser, at kommuner og konsulenter er langt med udvikling af teknologi og GIS-løsninger. Men der er ofte for lidt fokus på målgruppernes behov og på at udvikle kommunikation og "skrivningen" af kommuneplanen, hvis den skal fungere på nettet.

En række kommuner har fx gode erfaringer med at anvende professionelle brugertests undervejs.

Udfordringer for plankulturen

Kommuneplan 2009 – en stor mundfuld

Hensigten med eksempelprojekterne var at udvikle forskellige emner i kommuneplanlægningen og integrere resultaterne i de nye kommuneplaner. Det har af flere årsager været vanskeligt i en række tilfælde. Arbejdspresset har i kølvandet på kommunalreformen været stort. Hertil kommer presset fra byggeaktiviteten i højkonjunktureren i begyndelsen af perioden. I nogle tilfælde har kommuneplanprocessen "overhalet" eksempelprojektet og dermed sænket projektambitionerne.

Formidling af eksempelprojekternes resultater til politikerne har været vanskelig, og dermed har opbakningen til projekterne ikke altid været tilstrækkelig markeret. Informationsmængden i arbejdet med eksempelprojekter og Kommuneplan 2009 har i nogle tilfælde været så overvældende, at det politiske ejerskab er forsvundet.

Endelig har nogle kommuner valgt ikke at indarbejde resultaterne af eksempelprojekterne i kommuneplanen, men i stedet i mere kortfattede - og mere inspirerende? - "mellemløbsplaner". Fx har Viborg Kommune udarbejdet en plan for de bynære landskaber, der er et "uformelt" bilag til kommuneplanen.

Det generelle billede af arbejdet med kommuneplanerne viser, at såvel projektstyringen som formidlingen af indholdet i de nye, meget omfattende kommuneplaner er de to meget store udfordringer. Det skønnes, at der er offentliggjort knap 60.000 sider kommuneplaner i 2009. En meget stor mundfuld for både afsender og modtager.

Plankulturen under overfladen

På tværs af de faglige erfaringer står det klart, at der er behov for fortsat udvikling af "plankulturen under overfladen". Der er mange udfordringer at tage fat på:

Projektstyring i såvel eksempelprojekter som kommuneplanprocesser er planlægningens sværeste disciplin. Mange kommuner har undervejs i arbejdet oplevet store frustrationer i forbindelse med projektstyringen. Der går mange ressourcer og tid tabt i dårlig projektstyring. De kritiske punkter synes at være valget af den rigtige projektleder, uddannelse af projektledere og ikke mindst opbakning til projektlederen hos chef og kollegaer.

Brug af analyser i planlægningen bør vurderes kritisk. Vi gennemfører mange analyser af landska-

ber, byroller og bosætningspræferencer mv., som dels bliver meget ressourcekrævende og dels ikke formidles godt nok til politikerne. Det betyder, at analyserne i en del tilfælde får en svag indflydelse på den konkrete planlægning.

Bedre kommunikation og formidling. Kommuneplanen rummer i dag en meget voldsom informationsmængde. En del skyldes lovkrav, men meget falder også tilbage på os selv som planlæggere. Vi må erkende, at lokalpolitikere ikke kan overkomme at sætte sig ind i en samlet kommuneplan på mange hundrede sider. Vi må skære mere kritisk i overflødig prosatekst og arbejde langt mere med "pixi-udgaver" af vores planer. Ellers mister vi politikernes opbakning til kommuneplanlægningen.

Bedre forståelse for planers realisering. Mange kommuner har ambitioner om at skabe bedre sammenhæng mellem kommuneplan og budgetlægning - i den "ypperste form" ved en integration i en årlig cyklus. Men det kræver en så vidtgående "disciplinering" af både administration og politikere, at det kun er muligt i ganske få kommuner. Erfaringerne fra Plan09 viser, at vi snarere har brug for at arbejde mere med forståelse for økonomi

Guldborgsund Kommune har gennemgået alle kommunens erhvervsområder og indført en kategorisering, der sigter mod en mere bæredygtig erhvervsplanlægning på baggrund af virksomhedernes transportprofil. Kategoriseringen er ført ind i kommuneplanrammerne. Kommunen udlægger 64 hektar nyt erhvervsareal i den nye kommuneplan, men udtager samtidig 100 hektar. Illustration: Guldborgsund Kommune.

	POTENTIALE FOR UDVIKLING	INDPASNING OG ÆSTETIK	VEJ-AFHÆNGIGHED	MILJØ-KLASSER	TILGÆNGELIGHED
A Blandet byområde: Handel, Kontor og Service.	Mellem	Byområde	Lav	1-3	Cykel/gang: Højklasset Kollektiv: Høj klasse Bil: Rimelig eller ringe
B Erhvervsområde i byen	Begrænset	Byområde	Mellem	1-3	Cykel/gang: Højklasset Kollektiv: God Bil: Rimelig
C Erhvervsområde på kanten af byen samt aflastningscenter og særligt arealkrævende varegrupper	Høj	Byens overgang mod det åbne land	Høj	3-6	Cykel/gang: Rimelig Kollektiv: Rimelig Bil: God eller højklasset
D Motorvejsnære erhvervsområder uden for byen	Høj	Indpasses i landskabet ud fra en nutidig fortolkning.	Høj	5-7	Cykel/gang: Ringe Kollektiv: Ringe Bil: Højklasset
E Lokalt Erhvervsområde	Begrænset	Indpasses i landskabet ud fra en nutidig fortolkning	Lav	2-4	Cykel/gang: Ringe Kollektiv: Ringe Bil: God

og markedskræfter i forbindelse med langsigtede byudviklingsprocesser. Herunder hvordan en del af værdistigningen i byomdannelsesområder kan omsættes til investeringer i infrastruktur i forbindelse med udbygningsaftaler. Her har vi brug for at udvikle den danske plankultur yderligere.

Kommuner og konsulenter.

Som det også fremgår af en artikel i et tidligere nummer af Byplan, volder samarbejdet mellem kommuner og konsulenter ofte problemer. Problemerne udspringer i begge lejre. Et stærkt samarbejde mellem kommune og konsulent forudsætter

både kompetente og selvkritiske konsulenter – og kommuner, som forstår at definere konsulentens opgave præcist og respektere konsulentens arbejdsvilkår, herunder den økonomiske virkelighed.

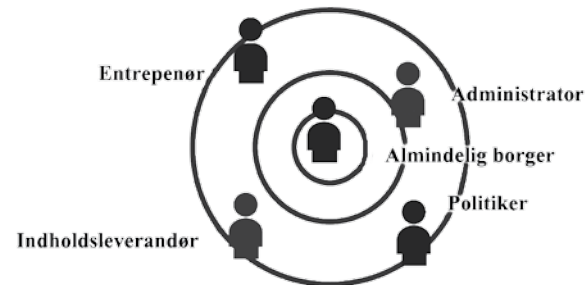
At udvikle plankulturen under overfladen kræver mere end eksempelprojekter – det kræver også en stærk og selvkritisk, kommunal ledelse, som tager fat om udfordringerne ovenfor og bringer plankulturens svage sider op til overfladen.

Hvis vi ikke udvikler plankulturen sideløbende med de faglige resultater, taber vi gode, faglige

resultater på gulvet i kraft af manglende, politisk vilje til at realisere planerne.

Plan09s afsluttende projekt "Vejen til Kommuneplan13" omfatter en vurdering af arbejdet med kommuneplanlægningen i forrige valgperiode med det formål at pege på gode råd og faldgruber til kommunernes arbejde med planstrategier og kommuneplaner i årene 2010-13. Projektet gennemføres af Operate A/S, NIRAS Konsulenterne og Aalborg Universitet, og en følgegruppe med repræsentanter fra kommunale foreninger m.fl. følger arbejdet og rådgiver om formidlingen.

Prioriter målgrupper (vigtigste i midten)



- + Gør det muligt at målrette løsningsforslag
- Kan blive udtryk for politisk ønske, snarere end hvem der har det største behov

*I arbejdet med digitale kommuneplaner er kommunikation og arbejde med målgrupper en lige så vigtig disciplin som valg af tekniske GIS-løsninger.
Illustration: Plan09*

Kritisk debat lurer rundt om hjørnet

Da planlægning i sin substans handler om at regulere privat ejendomsret uden erstatning, er planlægning af natur ofte et kontroversielt emne i den lokalpolitiske virkelighed.

Plan09 udsprang bl.a. af en debat i Realdania Byudviklingsforum, hvor borgmestre mødes to gange årligt for at få inspiration og diskutere byudvikling og planlægning. Kritikken gik kort sagt på, at der ikke kommer nok ud af den kommunale planlægning, og at staten styrer for meget. Samtidig var der dog enighed om at bevare "arvesølvet" i plan-

loven – decentraliseringen, zoneinddelingen mv. Plan09 var en reaktion på kritikken: Et tilbud til kommunerne om støtte til udvikling af plankulturen.

Men det betyder ikke, at kritikken er begravet for evigt. Den kritiske debat om planlægning lurer altid rundt om hjørnet, hvis lokalpolitikere ikke føler, at der leveres konkrete, synlige resultater. Og i en lavkonjunktur med langt mellem byggekranerne og svære økonomiske udfordringer i kommunerne er resultaterne ofte sværere at få

øje på, end i den buldrende højkonjunktur som har præget de seneste års samfundsudvikling.

Derfor skal vi blive ved med at diskutere og udvikle plankulturen og have et selvkritisk blik på de resultater, som planlægningen leverer. Med dette i baghovedet kan vi til gengæld nå langt i udviklingen af vores byer og det åbne land!

*Svend Erik Rolandsen,
Sekretariatsleder, Plan09
Niels Østergaard, Formand, Plan09*

FORNYELSE AF PLANLÆGNINGEN

Igennem de seneste ni år har Realdania haft fokus på fornyelse af planlægningen. Visionen er at fremme en planlægning, der fokuserer på værdifulde bymiljøer og bebyggelser samt attraktive landskaber som rammen om det gode liv. Grundlæggende skal planlægningen bygge på politisk ejerskab og engagement. Og forudsætningen for det er, at rammevilkårene giver mulighederne, og at planmiljøerne i det hele taget er præget af faglig professionalisme og innovation.

Karen Skou, Projektleder i Realdania

Plan09

Som det nok er de fleste bekendt, står Realdania og Miljøministeriet bag partnerskabsprojektet Plan09, der havde til formål at bidrage til en innovativ udvikling af den kommunale plankultur. Lidt populært kan man sige, at formålet med projektet var at etablere en fælles "værktøjskasse" til brug for de 98 nye kommuner i udviklingen af planlægningen.

Midlet var et tilbud om støtte til gennemførelse af eksempelprojekter, der skulle bidrage til udvikling af metoder og værktøjer samt etablering af netværk, der skulle sikre udveksling af viden og læring mellem kommunerne i den periode, hvor de alle skulle udarbejde de nye planstrategier og kommuneplaner. Hertil kom formidling af aktuelle projekter, aktiviteter og indhøstede erfaringer.

Visionen med projektet var at fremme en kommunal planlægning:

- der fokuserer på værdifulde bymiljøer og bebyggelser samt attraktive landskaber som ramme om "det gode liv"
- der bygger på politisk ejerskab og engagement samt
- der er præget af fagligt professionelle og innovative planlægningsmiljøer.

Målet med projektet var at bidrage til kvalificering af det fremtidige plangrundlag i landets 98 kommuner med sigte på at skabe optimale rammer for udviklingen af livskvalitet gennem det byggede miljø, til gavn for samtlige borgere i Danmark.

Plansystemet udgør med sine forskellige niveauer, som spænder fra Landsplanredegørelse og -direktiver over kommuneplaner til lokalplaner, den samlede ramme om udviklingen af det fysiske miljø i Danmark. Derfor er det afgørende, at planlovgivningen er formuleret og fastlagt hensigtsmæssigt og befordrende for en kvalitativ

udvikling af det fysiske miljø, set i forhold til de aktuelle og fremtidige udviklingsbetingelser og -behov i samfundet. Men det er lige så afgørende, at plankulturen, forstået som kommunernes evne til udmøntning, håndtering og udnyttelse af planlovgivningen, er optimal og fremadrettet i forhold til at sikre kvalitative rammer i den konkrete planlægning.

Det er entydigt, at det er statens opgave at udforme planlovgivningen, og at det er kommunernes opgave at udmønte lovgivningen i konkrete kommune- og lokalplaner etc. Men det er mere usikkert, hvem der har ansvaret for, at kommunerne faktisk besidder de værktøjer og den viden – den plankultur - der skal til for at udarbejde de konkrete planer optimalt med sigte på at sikre en kvalitativ udvikling.

Ideen med Plan09 var, at Realdania og Miljøministeriet (staten) i fællesskab påtog sig et ansvar



Mellemrummet Hundested
Illustration: GBH Landskabsarkitekter Aps

for at hjælpe kommunerne i bestræbelserne på at udvikle plankulturen i forhold til håndtering af de store aktuelle omvæltninger – forårsaget af kommunalreformen, kommunesammenlægningerne og planlovreformen – og i forhold til det store behov for en generel fornyelse af plankulturen, som er dokumenteret gennem projekt "Fornyelse af planlægningen".

Plan09 havde sigte på at udnytte den historiske mulighed, skabt af kommunalreformen og omlægningen af planlovssystemet, til at videreudvikle og nytænke den kommunale plankultur og -håndtering, som er udviklet i arbejdet med dansk planlægning siden planlovens indførelse i 1970'erne. Man kan sige, at sigtet med projektet var at hjælpe den kommende generation af kommuneplanlægningen godt og effektivt på vej.

Dansk planlægning til debat

Om dansk planlov siges der, at det er verdens bedste planlov. Den danske planlov bygger på værdier som politisk ejerskab, retssikkerhed, rammestyring, dialog, decentralisering og zoneplanlægning.

Den fysiske planlægning påvirker i høj grad vores hverdagsmiljø. Det er planlægning, som fastlægger samfundets fysiske strukturer. Strukturer, der ofte har meget langsigtet betydning for vores fysiske miljø og dermed for hverdagslivet. I en tid, hvor planlægningen i højere og højere grad handler om omdannelse af eksisterende arealer

og en tid, hvor der opleves store udfordringer i forhold til at få etableret velfungerende byområder i eksisterende og nye bymiljøer, tilpasset globaliseringen og klimaændringernes nye udfordringer, opstår der til tider - med rette eller urette - spørgsmål og kritik af plantraditionerne. Det skete bl.a. i årene efter årtusindeskiftet, hvor Realdania blev opmærksom på debatten.

Kommunerne står over for store udfordringer – omdannelse og nyudlæg af større, nye bolig- og erhvervsområder, planlægning uden vækst, nye infrastrukturer og kravet om en bæredygtig udvikling, såvel socialt som miljømæssigt og økonomisk. Der blev stillet spørgsmål ved, om lokalplanlægningen fungerer godt nok. Tager det for lang tid, er borger/interessentinddragelsen tilstrækkelig god, kan der stilles tilstrækkelige miljøkrav i planlægningen? Styres der for meget eller for lidt, hvordan sikres det, at planerne tilpasses realisering på lang sigt, er der behov for at overlade mere til private developere? Disse og mange andre spørgsmål dukker ofte op, når der drøftes planlægning.

I nogle planmiljøer hævdes dét synspunkt, at svaret på udfordringerne for planlægningen er helt at lade være med at planlægge. At liberalisere planlægningen, at overlade udviklingen eller valg af løsninger til det mere tilfældige, til markedet eller til de lokale, til de små dynamikker eller vælge dogmer som ramme om den fysiske planlægning, som var et af svarende i Øre-

sundsvisionskonkurrencen. Det store kommunale engagement og politiske ejerskab til Plan09 tyder på, at kommunerne fortsat tager planlægning og planloven alvorligt, og at planloven ses som et godt redskab til at udvikle det byggede miljø.

Fornyelse af planlægningen

Realdanias fokus på planlægning begyndte i 2001 med en række debatmøder arrangeret af Dansk Byplanlaboratorium. Debatmøderne blev afholdt i medborgerhuset på Islands Brygge, styret med kontant hånd af Connie Hedegaard, der dengang var journalist. Deltagerne i debatten var en blandede skare af garvede og unge planlæggere, der satte fokus på behovet for fornyelse af planlægningen. Konklusionen af møderne var, at der var behov for at se på fornyelsesbehovet. Debatten på Islands Brygge mandede blandt andet ud i, at der blev stillet spørgsmål til om interessentinddragelsen kan gøres bedre, og om det er dér udfordringen ligger.

Som opfølgning på debatten blev der sat fokus på planlægningens fornyelsesbehov og arvesølv i et udredningsprojekt, som blev gennemført af Niras Konsulenterne, med økonomisk støtte fra Realdania. Udredningen blev blandt andet gennemført via en række rundbordsamtaler med udvalgte borgmestre og embedsmænd.

Projektet resulterede i en række debathæfter som oplæg til Realdanias medlemsdebat i byudviklingsforum, et forum der omfatter landets borgmestre

og deres nærmeste embedsmænd. Projektet satte fokus på, hvordan plansystemet virker, hvad der skal bevares, hvad der bør fornyes, praksis i andre lande og gode eksempler på fornyelse. Politisk ejerskab, retssikkerhed, dialog, ramme-styring, decentralisering og zoneplanlægning blev udpeget som dansk planlægnings arvesølv.

Projektet viste, at det er i bydels- og lokalplanlægningen, fornyelsesbehovet var størst. Det førte til et samarbejde med Miljøministeriet om at iværksætte et større udredningsprojekt, hvor cirka 25 forskere og praktikere fra forskellige institutioner undersøgte kvalitet i bydels- og lokalplanlægningen, specielt med fokus på:

- byomdannelse
- den lokale plankultur i forbindelse med planlægning af byggeri
- lokalplanlægning og inddragelse af borgere og virksomheder i planlægningen

Projektet resulterede i fem baggrundsrapporter og fem mindre debatoplæg, der også dannede grundlag for et debatmøde i Byudviklingsforum i Realdanias medlemsdebat.

Debatten blandt landets borgmestre viste overvældende interesse for projekt "Fornyelse af planlægningen". Det kunne konkluderes både ud fra projektets resultater og ud fra politikerdebatten, at der var stort behov for at udvikle kom-

munernes plankultur, arbejdsmetoder, værktøjer og især sætte fokus på, hvordan kvaliteten af de byggede miljøer og landskaber forbedres. Men der var behov for at flytte fokus fra den generelle debat til konkrete udvikling af planlægningen i kommunerne. Det er i dét lys, Plan09 skal ses.

En anden konklusion i den forbindelse var, at det ville være formålstjenligt, at Miljøministeren i det videre arbejde med planlovgivningen undersøger og overvejer tilpasninger i relation til problemområder som: "Udbygningsaftaler, som de kendes i Norge og England, med sigte på at kunne dele udgifter til infrastruktur mellem kommune og grundejer, samt sikre billige boliger", "Mangfoldige og integrerede byområder", "Tidsbegrænsninger på lokalplaner" og "Miljøkrav og byøkologi i lokalplaner".

Efterfølgende er der gennemført ændringer af planloven, der blandt andet har styrket muligheden for at indgå udbygningsaftaler med private investorer om medfinansiering af infrastruktur i forbindelse med byudviklingsprojekter. Værktøjer som senere er afprøvet i Plan09. Det er også blevet muligt at stille skærpede miljøkrav i lokalplanerne.

Generel tilfredshed med planloven

Der tegnede sig et billede af, at planloven faktisk fungerer godt, at det ikke tager så lang tid med en lokalplan, som rygtet siger, at borgeren/interessenterne har mulighed for at blive inddraget, at

rammestyringen, zonelovgivning, og det politiske ejerskab giver den fornødne retssikkerhed og investeringssikkerhed.

Ikke mindst tegnede der sig et billede af en lov, som rummer meget vide rammer og gode spilleregler for, hvordan den forvaltes. Spilleregler, der generelt skønnes at være et meget godt afsæt for netop at sikre kvaliteten i det byggede miljø. Dermed var der potentiale for udvikling og fornyelse af plankulturen.

Med inspiration fra blandt andet England, hvor der i forbindelse med indførelsen af en ny planlov, blev etableret et uvildigt rådgivningskontor, som kommunerne kunne hente hjælp hos, opstod ideen om at etablere Plan09.

Ideen opstod på rette tid og sted. Med kommunalreformen, som trådte i kraft 1. januar 2007, overtog kommunerne en stor del af de planlægningsopgaver, der førhen lå hos amterne. For eksempel det åbne land. Kommunerne fik større råderum og større ansvar for at fastlægge mål og retningslinjer for beskyttelse og udvikling af arealer.

Det er i kommunalplanerne, det nu bliver fastlagt, hvilke arealer der kan udlægges til byzoner og sommerhusområder, og hvilke der skal sikres som bevaringsværdige kulturmiljøer. Samtidig stod de 98 nye kommuner over for at skulle lave nye planstrategier og nye kommuneplaner i de nye sammenlagte kommuner. Tidspunktet for iværk-

sættelse af et udviklingsprojekt i samarbejde med Miljøministeriet og kommunerne kunne ikke være bedre.

Plan09 – udvikling af plankulturen

I Plan09s eksempelprojekter har der været sat fokus på en lang række forskellige temaer i kommuneplanlægningen som detailhandel, det åbne land, klima og miljø, byomdannelse og fortætning, analyse og kortlægning og dialogmetoder.

Der er udviklet og afprøvet mange nye metoder og processer til at inddrage interessenter og borgere og til at analysere planlægningens mange forskellige spørgsmål. Vigtigheden og vanskeligheden af tværfaglighed i forvaltningen af planlægning og politiskejerskab er nogle af kodeordene i erfaringsopsamlingen.

En lang række kommuner har deltaget aktivt i Plan09, og forhåbentligt er der skabt en god portion ny viden og nye traditioner for den måde, der arbejdes med kommuneplaner på. Om projektet har fornyet planlægningen, vil kun tiden vise og omgivelserne dømme.

Evalueringen viser, at det har været en stor udfordring for kommunerne at arbejde med udviklingsprojekter samtidig med arbejdet med de nye kommuneplaner og sammenlægning af kommuner og forvaltninger. Evalueringen viser også, at der er lært meget nyt, at der er sat nyt fokus på planlægningen og skabt øget politisk ejerskab.

“Realdania har leveret en massiv og koncentreret indsats i en periode med store forandringer i den kommunale planlægning. Der er nu skabt grundlag for, at andre parter på planområdet kan bygge videre på erfaringerne fra Plan09 i en langsigtet udvikling af plankulturen.”



Rigtig mange projekter har på den ene eller anden måde haft fokus på bæredygtighed. Det gælder både i relation til miljø og klima og i relation til social og sundhed. Emner, der er yderst relevante at forholde sig til.

I Realdania er det vores indtryk, at arbejdet i kommunerne har bidraget med nye faglige vinkler og udvikling af tilgangen til kommuneplanerne, samt det at være en del af denne form for større udviklingsprojekt også giver mulighed for fælles læring såvel i forhold til det faglige som i forhold til det at arbejde med udviklingsprojekter.

En af de bemærkninger, som går igen i evalueringen og erfaringsopsamlingen, er det politiske ejerskab. Det er vigtigt, at der er et politisk ejerskab, så der ikke opstår misforhold mellem, hvad de kommunale embedsmænd siger, og hvad kommunen ender med at gøre. Det tværfaglige samarbejde fremhæves også som en væsentlig men dog svær erfaring, der skal arbejdes videre med.

Stafetten sendes nu videre

Plan09 og projektet "Fornyelsen af planlægningen" har sat planlægningen på dagsordenen i kommunerne og forhåbentligt givet et større politisk ejerskab til planlægningen.

Sammenfattende kan det siges, at der er sået rigtig mange frø i planverdenen. Frø, der skal spire

og vokse sig store. Hvis de skal det, skal der mere gødning til. Det kræver med andre ord fortsat inspiration og udvikling. Inden for et område som planlægning vil vi aldrig kunne sige, at nu har vi nået målet: Nu ved vi, hvordan vi gør. Fysisk planlægning og værktøjerne til at skabe gode levevilkår vil og skal altid være under udvikling. Nu er det op til parterne at gribe bolden og dribble den videre. Planlægning er vigtigt. Det er det langsigtede, overordnede greb, der kan være med til at sikre en bæredygtig udvikling og livskvalitet i det byggede miljø.

Plan09s hjemmeside indeholder rigtig meget viden fra hele projektet. Den viden, der nu er overladt til Kommunerne og Dansk Byplanlaboratorium at forvalte. Det er en viden, som vi håber fortsat vil blive brugt i det kommende arbejde med de nye kommuneplanstrategier og i forbindelse med revision af de nye kommuneplaner i den nye valgperiode.

Det engagement, Realdania har haft i Plan09, er et godt eksempel på Realdanias filantropiske virksomhed. I Realdania lægger vi vægt på, at de projekter, vi støtter, skaber udvikling og forandring. At der arbejdes i partnerskaber og netværk. Og endelig, at projekterne er baseret på dialog og viden. Realdania tager initiativer og er opsøgende, når det gælder særlige indsatsområder. Vi ønsker med andre ord at gøre en forskel.

I Realdania skønner vi, at en strategisk indsats som Plan09 og det at udbyde en række eksempelprojekter samlet, at have et sekretariat, som samler erfaringer, afholder debattmøder og udgiver publikationer, kan give en langt større effekt inden for et givet felt, end hvis vi i samme periode havde støttet det samme antal enkeltprojekter i kommunerne. Vores rolle har i den sammenhæng været, i samarbejde med Miljøministeriet, at sætte i gang, at skabe debat og give rammer for forsøg og udvikling og for at skabe ny viden.

I et af de seneste numre af Byplan efterlyser Dennis Lund, at nogen griber bolde efter Plan09, og flere har også spurgt os i Realdania, om det gode initiativ ikke kunne forsætte. Set i lyset af Realdanias værdier og vores målsætning om at skabe udvikling og forandring, men ikke at finansiere driftsopgaver, ligger en videre drift af Plan09 efter vores mening uden for vores virksomhed. Realdania har leveret en massiv og koncentreret indsats i en periode med store forandringer i den kommunale planlægning. Der er nu skabt grundlag for, at andre parter på planområdet kan bygge videre på erfaringerne fra Plan09 i en langsigtet udvikling af plankulturen.

*Karen Skou, Arkitekt MAA
Projektleder i Realdania*

HVEM SPARKER TIL PLANLÆGGERNE?

Evalueringen af Plan09 viser, at den primære bekymring omkring lukningen af Plan09 ikke går på, om midlerne er brugt rigtigt eller kunne være anvendt anderledes, men snarere hvordan hullet efter Plan09 skal lukkes.

Af Henrik Mahncke og Nina Middelboe

Plan09 var et partnerskab mellem Realdania og Miljøministeriet, som løb i perioden 2006-2009. Baggrunden for opstarten af Plan09 var den omfattende kommunalreform i 2005, der medførte væsentlige ændringer i plansystemet. Dette blev set som en historisk åbning i forhold til at få sat kvalitet og nytænkning på dagsordenen i den første nye kommunalplanproces fra 2007 til 2009. Samtidigt havde projektet "Fornyelse af planlægningen" samt debatten i Realdanias Byudviklingsforum tydeligt peget på et stort behov for en fornyelse af plankulturen i Danmark. Plan09-projektets formål blev at udvikle en ny og mere innovativ kommunal plankultur præget af professionalisme og større politisk ejerskab og engagement.

I evalueringen af Plan09 konkluderer Oxford Research helt overordnet, at den oprindelige idé med at bidrage til at forny plankulturen på et tidspunkt, hvor de strukturelle ændringer skabte forandring og rum for fornyelse i de kommunale planmiljøer, var helt rigtig.



Kommunikation består bl.a. af form, indhold, samt sprog- og fotostil. Plan09 havde derfor fokus på mennesket frem for byrummet/bygningen i valg af illustrationer. Foto: Theis Bruno

Samtidig er det lykkedes at skabe et fagligt sekretariat, som har etableret en god dialog med kommunerne og andre interessenter på planområdet, og i væsentlig grad bidraget til at løfte den kommunale planlægning op fra den daglige administration til et mere strategisk fagområde.

”Plan09 har særligt bidraget med at sætte fokus på de processer, der ligger bag kommunalplanerne. På den måde har Plan09 bidraget med at flytte os i kommunerne fra at se planlægning som en ren administrativ/teknisk opgave til i dag at være et strategisk felt baseret på tværfaglighed. Der sker meget på planområdet for tiden, og her har Plan09 været en god inspirationskilde. Jeg har meget ros til projektet”.

(Peer Rexen, Chef for City Design, Odense)

Timing har været god, selvom flere dog påpeger, at et ekstremt ressourcenes i kommunerne omkring selve udarbejdelsen af kommuneplanerne gør, at det først er nu, hvor Plan09 lukkes, at tiden er til egentlig faglig udvikling.

Omvendt er det også konsulentteamets vurdering, at hvis ikke man havde etableret et Plan09 midt i den turbulente tid, havde det været særdeles efterspurgt. Konklusionen er, at for nogle kommuner, særligt de sammenlagte, var der ikke meget luft til fornyelse i forbindelse med udarbejdelsen af kommuneplanerne, men at lysten nu er til stede.

Hvem var afsenderen?

Evalueringen viser, at der har været uklarhed blandt de kommunale planlæggere og andre interessenter omkring den placering, som Plan09 har haft med en konstruktion, der skal forene en uafhængig profil med en fysisk samlokalisering med By- & Landskabsstyrelsen. Men balancen mellem uafhængighed og kobling til myndighedsniveauet har været en vigtig udfordring for Plan09. Der efterlyses en tættere kobling mellem det statslige og det kommunale niveau, og i det lys er niveauet for Plan09s uafhængighed velvalgt. På den ene side frihed til at sætte egne dagsordener og på den anden side forankring i det statslige niveau.

”Det skal ikke nødvendigvis være for uafhængigt. Det er statens opgave at sætte en dagsorden. Der skal være virkelighed i dagligdagen, så den skal afspejle holdningerne i Styrelsen, og de skal bruge det internt i Styrelsen, så de bringer sig selv i spil. Vi skal have en tættere dialog mellem det statslige og kommunale niveau på dette område.”

(Henrik Stjernholm, Udviklingschef, Vejle Kommune)

Overordnet set er det lykkedes at etablere et kreativt frirum, og det er lykkedes at udfordre kommunerne. Men det er ikke lykkedes at løfte planområdet på statsligt niveau, og der mangler en direkte kobling mellem Plan09 som ”labo-

ratorium” og virkeligheden i den måde, kommunerne oplever den statslige styring. Pointen er, at armslængdeprincippet i dette tilfælde i et vist omfang har været en begrænsning i forhold til at skabe synergi mellem det statslige niveau og de aktiviteter, som kommunerne har medvirket i under Plan09. Faktisk er der fra flere sider et ønske om, at staten (her Miljøministeriet) havde været mere inddraget i projektet og lært mere af de tanker, som Plan09 formulerede.

Hvor skal inspirationen nu komme fra?

Resultaterne af Plan09s arbejde vil fortsat være tilgængeligt via hjemmesiden, der fremover drives af Byplanlaboratoriet. Men evalueringen viser, at der er stor enighed om, at uden yderligere indsats i form af opdatering og fornyelse af materialet vil Plan09 formentligt opleve en stille glemsel. Det skyldes ikke, at det har været dårligt, men at planområdet er i hastig forandring, og at det løbende skal inspireres og udfordres.

Behovene for udvikling i kølvandet på Plan09 samler sig primært om tre felter:

- Dialog mellem stat og kommuner
- Faglig udvikling inden for konkrete planfaglige områder
- Eksempler på planlægning i praksis

Det mest afgørende behov, som fremgår meget klart af de gennemførte interviews, er et større samspil mellem stat og kommuner om udvikling af planområdet.

”Noget af det, som bør fremmes, er den politiske dialog mellem borgmestre og ministeren på dette område. Vi skal altså finde en mere begavet måde at skabe samspil med staten på. Det viser kritikken af den nuværende landsplansreddegørelse også.”

(Jens Hedegaard, Byplanchef, Holbæk Kommune)

Der bør ifølge flere af de interviewede eksperimenteres med nye former for koordination og samspil mellem det politiske niveau i kommunerne og Miljøministeriet. Det andet store hul, som Plan09 efterlader, er et fortsat behov for faglig udvikling.

”Arbejdet med at udvikle plankulturen skal fortsætte. Her er vi ikke i mål. Der er også en værktøjsdel, som omhandler planlægnings tekniske aspekter, fx samarbejde med investorer i offentlig/privat samspil, der kræver stadig mere ekspertise. Og så er der kompetencer og viden om strategisk planlægning. Endelig er der betydeligt behov for udenlandske erfaringer ”

*(Christian Tønnesen,
Plan- og kulturchef i Faaborg-Midtfyn Kommune)*

Det tredje hul, som Plan09 efterlader, er behovet for eksempelprojekter. De nære, konkrete eksempelprojekter har netop været en styrke og et kendetegn ved Plan09, hvilket der også fremover vil være et massivt behov for ifølge de kommunale planchefer.

Sammenfattende kan det konkluderes, at den kommunale planlæggerverden langt fra er mættet med inspiration og udvikling efter Plan09. Tværtimod er der klare signaler og ønsker om at tage tråden op efter Plan09 i samarbejde med Ministeriet og øvrige aktører på området. Som en planlægger sagde uden for referat: ”Hvem skal sparke til os fremover”?

Evalueringen af Plan09, som blev afsluttet december 2009, bygger på kvalitative interview med interessenter inden for planområdet. De kan læses på www.byplanlab.dk.

*Henrik Mahncke, Vicedirektør,
konsulentshuset Oxford Research.*

*Nina Middelboe, Analytiker,
konsulentshuset Oxford Research.*



Foto: Theis Bruno

HVORFOR GJORDE VI, SOM VI GJORDE ?

Plan09 havde fokus på både planfagligheden og plankulturen. Ét er at styrke det faglige niveau, og at afprøve nye faglige metoder i håb om at skabe nye faglige resultater. Noget andet er at styrke proces, faglige refleksioner, læring og videndeling. Plan09 kombinerede perspektiverne, og her kan du læse mere om, hvorfor det var vigtigt, og hvordan vi gjorde.

Af Christina Krog

I Plan09-projektet smeltede faglighed og formidling sammen til trofaste følgesvende. Ordet "eksempelprojekt" blev taget bogstaveligt, hvilket stillede håndgribelige krav til projekterne om videndeling og netværk samtidig med de planfaglige eksperimenter. Men det var også synligt i de øvrige Plan09-aktiviteter, som forholdte sig til, hvem der skulle have glæde af aktiviteten, hvordan og hvorfor.

Kommunikationsvilkår i dette årtusind!

Den klassiske kommunikationsmodel består af tre elementer:

En afsender sender sit budskab af sted til en modtager. Det foregår i en lineær, kronologisk proces. Afsender tager initiativet, fastlægger tid, sted og budskabets indhold.

Kommunikationssituationer er i dag langt mere nuancerede og derfor komplicerede. I dag er der brugere med forskellige afsender- og modtagerbehov. Brugere er med til at bestemme tid, sted og indhold og forventer ofte at deltage i en fortløbende diskussion/dialog. Læg dertil, at

mængden af budskaber og information overstiger til hver en tid det enkelte menneskes kapacitet og behov. Der skal i langt højere grad end tidligere kæmpes om modtagerens opmærksomhed.

Nutidens kommunikationsvilkår!

Afsættet er, at det ALTID er afsenderen af et budskab, der har et behov for, at nogen skal modtage budskabet. Derfor er det ALTID afsenderens ansvar, at budskabet modtages af rette person i rette kontekst.

Ikke kun planlæggere forholder sig til kommunikationsvilkårene. Virkeligheden er, at de kritiske modtagere er i flertal. Der er forventninger om dialog, gensidig respekt for holdninger, reel inddragelse og vilje til kompromis/forhandling. Så det er bare med at komme i gang, og selvom det ikke er nogen enkel opgave, så er det omvendt heller ikke raketvidenskab. Planlæggeren kan fx begynde med at kommunikere, om et budskab er til diskussion, eller om der er tale om orientering. Kommunikation kræver bearbejde og knofedt. Men der er naturligvis en række værktøjer og metoder, som gør arbejdet lettere.

Målgruppe

Afsenderen skal påtage sig ansvaret for, at budskabet når frem til modtageren. Planlæggere skal indsamle viden om deres målgrupper og målrette deres budskaber i forhold til dem. Det er afgørende at indsamle viden om målgruppen og ikke basere sine antagelser på, hvad fx et par politikere, borgere eller kollegaer mener. Kend målgruppen ud fra "jeg ved"-viden og ikke ud fra "jeg synes"-holdninger. Eksempelprojektet med 10 kommuner om udvikling af digitale kommuneplaner udarbejdede fiktive personbeskrivelser, de såkaldte personae, som er en metode til at opbygge viden om målgruppen. Meningsmålinger, adfærdsanalyser, kvalitative rundbordssamtaler og telefoninterview er andre lettilgængelige metoder.

I Plan09 udpegede vi tidligt i 2007 de kommunale planlæggere som vores primære målgruppe og indledte arbejdet med at afsende budskaber til dem. Lidt senere i projektperioden studerede vi over de mange forskellige meninger, som denne ret snævre målgruppe udtrykte som kommentar til vores aktiviteter. Efter nærmere overvejelse måtte vi sande, at kommunale planlæggere i Dan-

Seminar om den nye kommuneplan
22. januar 2008

Kom godt i gang med Kommuneplan 2009



DIN BLOG

Dette er din blog, der vil fungere som din personlige refleksions- og dialogværktøj igennem dagen. Du får mulighed for at flere omgange at blogge og skrive dine personlige indlæg og tanker. Andre får også mulighed for at kommentere på din blog.

Navn: _____

Arbejdsplads: Sønderborg

Gruppenavn: _____

(Se side 1, punkt 1)

1. Forventninger til dagen:

Formålet er at oplyses, du gerne vil have svar på i løbet af dagen.

Bjergens rolle i fremtiden fra 7 kommuner til 4 kommuner!

2. Perspektivering efter oplæg 1:

- Et politisk synskel på kommuneplanlægningen

Hvis du kun vil diskutere en ting, hvad vil det så være? Hvordan kan du bruge det i din dagligdag?

Det politiske

3. Perspektivering

- Sværtik over projekter

Hvis du kun vil diskutere en ting, hvad vil det så være? Hvordan kan du bruge det i din dagligdag?

4. Perspektivering

Hvis du kun vil diskutere en ting, hvad vil det så være? Hvordan kan du bruge det i din dagligdag?

5. Afrunding

Er dine forventninger opfyldt? Hvis ikke, hvorfor?

Kommentar til indlæg:

Hvis du andre deltagers kommentare til indlæg

Svar til kommentar

Hvis du vil svare på andres kommentar

Kommentar til indlæg:

Hvis du andre deltagers kommentare til indlæg

Svar til kommentar

Hvis du vil svare på andres kommentar

Kommentar til indlæg:

Hvis du andre deltagers kommentare til indlæg

Svar til kommentar

Hvis du vil svare på andres kommentar

Plan09 arbejde med Co-creation tankegangen, som handler om, at viden er til for at blive brugt, - også andres viden. Blogging er en af metoderne til at dele viden og erfaringer.
Foto: Plan09

mark med fordel kunne segmenteres i fire undermålgrupper. Der er fx planlæggere, der interesserer sig for metoder og processer, mens andre planlæggere er mere til analyser og resultater. Vi brugte målgruppesegmenteringen til både tilrettelæggelse af fx seminarer og netværk, men også i forhold til publikationer og videndelingen på hjemmesiden.

At tænke i målgrupper var vigtigt for os i Plan09. Plan09s aktiviteter skulle indfri et behov hos målgrupperne og opleves som en velleveret vare.

Vinklen på aktiviteten blev justeret for at indfri kravet om, at Plan09 skulle levere viden, når kommunerne havde brug for det, og ikke når Plan09 er klar til at levere. Det kaldte vi "timing" og det var vigtigere end perfektionisme, selvom kravene til faglig kvalitet ikke måtte slækkes. Timing kræver, at man slipper forestillingen om, at helheder kan leveres, når det sidste punktum er sat. "Kom godt i gang med kommuneplanen" var en publikation med solide og måske banale råd, men timingen var den rette: Lige da et flertal af kommuner gik i gang med kommuneplan 2009.

Kommunikation

Et langt stykke af vejen kan et projekts kommunikative stil tilrettelægges. Kommunikation består fx af form, indhold, vinkel, sprog- og fotostil, medie, afsender og modtager. Kunsten består i at træffe en række bevidste til- og fravalg, så



Personae er en metode til at visualisere målgrupper. De repræsenterer målgruppens behov og adfærd, og er arketyper baseret på forskellige typer af data om målgruppen. Illustration: Plan09.

kommunikationens virkemidler understøtter ét og samme mål.

Plan09 valgte en hjemmeside som primær kommunikationskanal. Det medførte en lang række andre valg. Det var ambitionen, at hjemmesiden skulle indtage en central position i plan-Danmark. Derfor skulle ALT, hvad Plan09 og eksempelprojekterne lavede, være tilgængeligt på www.plan09.dk.

Det medførte dels, at alle i sekretariatet har arbejdet med hjemmesiden både teknisk og med at få drevet indhold hjem til den. Dels medførte det en ambition om at opdatere forsiden minimum en gang om ugen, at kæle for designet og bruge tid på at finde gode illustrationer.

Et princip for Plan09s kommunikation var også at levere modtagerorienteret kommunikation. Det

havde fx den konsekvens, at Plan09 ikke udsendte et nyhedsbrev. Et nyhedsbrev er ofte udsendt, når afsenderen mener, der er nyheder eller fordi der er deadline. Med fokus på modtagerens behov ville vi vænne målgruppen til at klikke forbi hjemmesiden efter eget behov. Og med op til 800 unikke brugere på sitet mener vi, at den ambition lykkedes.

Et eksempel på modtagerorienteret kommunikation er Planmesse09. Vi stod med 21 interessante eksempelprojekter med meget forskellige erfaringer og med 300 deltagere, der interesserede sig for forskellige erfaringer og viden. Derfor blev formen styrende for indholdet, - og det blev op til deltagerne selv at vælge mellem en lang række tilbud og en stor mængde tilgængeligt viden, afhængig af eget behov. Krævende ja, men til gengæld havde hver enkelt deltager indflydelse på, hvilken information de modtog.

Plan09s eksempelprojekter

Eksempelprojekterne var udgangspunktet for Plan09s fokus på planfagligheden. De 27 projekter involverede over 40 kommuner. En kritisk og til tider skrap projektförhandling lå forud for en godkendt projektplan for Plan09s eksempelprojekter. Forhandlingerne vinklede projektet i forhold til at sikre faglig kvalitet og relevans for andre kommuner. De 22 store projekter blev alle bedt om at udarbejde en formidlingsplan fra projektets begyndelse. Plan09s eksempelprojekter har

været værksteder, hvor der er knoklet med metoder, processer og refleksioner, men også faglige resultater. Der har været fokus på læring. Plan09s eksempelprojekter har arbejdet for pengene, og deres erfaringer og resultater er tilgængelige for enhver. Der er projekter, der vækker interesse bredt, men langt fra alt er interessant for alle. Sådan har det været tænkt fra begyndelsen, og så må den enkelte finde det, der er brug for ... timet ud fra egne behov.

Løbende videndeling af eksempelprojekternes arbejde har været et kardinalpunkt for Plan09. Vi ønskede at træde med ind i maskinrummet, hvor eksempelprojekterne arbejdede med Kommuneplan09 for at kigge dem over skulderen. Det gjorde vi af to årsager: De øvrige kommuner stod selv midt i arbejdet, og hvis de skulle nå at lade sig inspirere af eksempelprojekterne, måtte disse videndele undervejs. Dels vurderede vi, at det ikke er manglen på kvalificerede metoder og analyser, der er plankulturens udfordring. Det er snarere måden arbejdet bliver til på, som er udfordringen. Vi så et stort potentiale i at sætte fokus på planlæggerens mulighed for at trække på den eksisterende store mængde viden og det kæmpemæssige netværk, planlæggere i 98 kommuner tilsammen kan mønstre.

Ingen tvivl om, at det har været en stor mundfuld for eksempelprojekterne at skulle formidle og reflektere undervejs. Det har også været en

betydelig opgave for sekretariatet at minde eksempelprojekter om fokus på læring, refleksion og ikke mindst behovet for løbende videndeling! Men med et tilbageblik på stemningen på Planmesse09, hvor videndelingen kulminerede i fysisk interaktion, så følte det som om, det var det hele værd.

Plan09s projektform

Sekretariatets egen projektkultur har været præget af tværfaglighed. Planfaglighed fra forskellige vinkler har været skrap repræsenteret og er kombineret med erfaring med organisationsudvikling, videndeling og kommunikation. Arbejdsfaconen i Plan09 har været præget af spontanitet, handlekraft og leg. Der har været tale om en grundlæggende vilje til forandring og gensidig respekt for hinanden. Plan09s ledelse har haft mod til at satse, også i begyndelsen af projektperioden, hvor identiteten og den faglige kompetence endnu ikke var manifesteret.

Faglighed og formidling blev omdrejningspunkter for Plan09s arbejde. I sig selv adskiller det sig næppe fra mange andre projekter, - måske lige bortset fra et vedholdende fokus på slægtskabet i stort og småt.

Christina Krog, Udviklingskonsulent i Plan09, nu Netværkskonsulent i Sund By Netværket

DIGITALE KOMMUNEPLANER - FRA PDF TIL CMS

Et Plan09-projekt har samlet op på erfaringerne med at lancere en digital kommuneplan version 2.0. i en række kommuner. Digital planlægning fordrer et stort ledelsesfokus og nytænkning af tværfagligt samarbejde. Det nye planformat har en bedre tilgængelighed for brugerne, mens informationsstruktur og sprog stadigvæk er indsatsområder. Et kig i den digitale glaskugle rejser spørgsmålet, om kommunerne er klædt på til at udnytte de digitale muligheder.

Af Henrik Bojsen og Ulla Haahr

Thumbs-up

Politikere og professionelle brugere (ejendomsmæglere, journalister, ngo'er mv.) har i projektkommunerne vist sig at være tilfredse med den digitale kommuneplan. Der er generelt kritik af sproget og nogle steder utilfredshed med struktur og grafik på de forskellige web-sites. De konkrete tilbagemeldinger er hentet hjem i en brugerundersøgelse blandt projektdeltagerne. Resultatet for de enkelte kommuner plus meget andet kan ses på projektets subsite til www.plan09.dk.

I Haderslev blev høringsperioden skudt i gang med et pressemøde, hvor viceborgmesteren tog de kilovis af trykt planmateriale med fra sammenlægningskommunerne for at synliggøre en åbenlys gevinst ved digitaliseringen. Projektledelsen har involveret politikerne i planprocessen på forskellige byrådsseminarer og temamøder. Det har givet et fælles sprog og forståelse for kommuneplanens udfordringer og indhold. Samtidig er fremdriften i forhold til det digitale medie blevet fremhævet, og der har været vist eksempler fra de første prototyper af websitet. Det primære formål med seminarerne var at kickstarte debatten om kommende arealudlæg, og de blev gen-

nemgået minutvist i forhold til planlovens temaer. Samtidig blev der givet information om fremdriften med den digitale kommuneplan. Involveringen af politikerne igennem hele processen har lønnet sig, og Byrådet har bakket op om digitaliseringen af kommuneplanen. Gevinsten ved den lette tilgængelighed er blevet fremhævet gang på gang. Også af ejendomsmæglere, arkitekter og andre fagfolk. Udgangspunktet er det samme for alle, uanset om du kigger med fra Vojens eller Vancouver, og nu tales der ud fra websitet. I slutningen af 2008, hvor sitet var testklart, kom politikerne til tasterne ved en workshop. Dette korte undervisningsforløb handlede om at hjælpe politikerne med at afprøve faciliteterne, og dermed var de i stand til at forklare og forsvare websitet overfor kommunens mange interessenter.

Tidsrøveren er de strukturerede data

En af de store gevinster ved at gå fra en PDF-plan til en CMS-plan er muligheden for at indarbejde dynamiske kort. I flere af de nye store kommuner rummer den digitale kommuneplan mere end 100 kort, og nu er åbenland-temaerne fra regionplanerne også blevet en del af kommuneplanlægningen. Produktionen af de mange kort har givet et

stort arbejdspress, og samarbejdet mellem plan og GIS har flere steder været flaskehalsen i processen. Indberetning af rammerne til plansystem.dk har krævet en stringent og struktureret tilgang til data og her afspejles paradigmeskiftet fra analog til digital særligt tydeligt. Og igen: Homogenisering af de mange hundrede rammer på tværs af gamle kommunegrænser har kostet bunkevis af timer og har nødvendiggjort en GIS-faglig tilgang.

Selve produktionen af kortene i hovedstrukturen var i første omgang lagt ud til de enkelte fagansvarlige hos Haderslev Kommune. Men det viste sig i projektperioden nødvendigt at omplacere opgaven, så GIS-gruppen i sidste ende overtog opgaven. Kortene blev derfor primært produceret centralt og krævede langt flere ressourcer end forventet. Projektledelsen var ikke opmærksom på omfanget af denne konkrete opgave i projektførelset.

Opdateringen af kort i Haderslev er en udfordring. Kortdata overføres enkeltvis, og der er ikke p.t. mulighed for at lave en fuldstændig overførsel af data. Kortene skal efterredigeres på websitet, og

Høje-Taastrup Struer Haderslev Frederikshav Holstebro Faaborg-Midtfyn Rudersdal Gribskov Høje-Taastrup Struer Haderslev Frederikshav Holstebro Faaborg-Midtfyn Rudersdal Gribskov

det har derfor været nødvendigt at opgradere de interne kompetencer på dette område. Systemet, ODEUM E-plan, er leveret af COWI.

Rammesiderne fungerer eminent godt. Men selve rugbrødsarbejdet omkring systematisering og homogenisering af cirka 680 rammeområder har trukket tænder ud. Rammerne er blevet gennemgået enkeltvis og samtlige rammebestemmelser blev opdateret. Hver ramme har sin egen side på websitet med et kort, der viser rammeafgrænsningen, et skema med rammebestemmelser samt oplysninger om byplanvedtægter og lokalplaner for området. Data trækkes automatisk fra kommunens GIS-database til CMS-systemet. Se i øvrigt planen på www.kommuneplan.haderslev.dk

Tværfaglighed og projektledelse i højsædet

Samarbejdet mellem plan og GIS som fokuspunkt peger på, at kommuplanen 2009 er blevet en mere tværfaglig øvelse. Det bekræftes af det faktum, at planen læses på skærmen. Dermed skal der tænkes i nye sproglige net-baner, og der har i projektkommunerne manifesteret sig et behov for input til planarbejdet fra kommunikationsfolk.

En tredje tværfaglig akse gemmer sig i samspillet mellem de traditionelle kommuneplanlæggere og planlæggerne, der varetager de tidligere regionplantemaer i det åbne land.

Den tværfaglige virkelighed i kommuneplanprocessen har desuden stillet nye krav til projektledelsen. Konkret har der flere steder manglet GIS-kompetencer, også i planlægning og ledelsen af kommuneplanarbejdet. Projektets erfaringsopsamling peger på rammer, kort og valg af softwareløsning som nøgleområder.

Haderslev Kommune valgte at sammensætte en tværfaglig projektledelse med tre projektledere, og metoden anbefales til andre kommuner. Fordele er flere, bl.a. har den sat kommunen i stand til helt overordnet at prioritere både digitalisering, strategi og planarbejdet i kommuneplanprocessen. Samtidig har projektledergruppen umiddelbart kunnet afklare en række af de spørgsmål, som opstår i forbindelse med digitaliseringsprocessen: Hvad er de lovgivningsmæssige krav? Hvordan kan der bedst informeres ud om digitaliseringen? Hvilke politikere skal involveres i de forskellige faser?

Ulemper ved den tredelte projektledelse har været, at de tre projektledere alle har haft andre arbejdsopgaver i organisationen, og samtidig har de også været fagansvarlige for afsnit i kommuneplanen. Derfor har det i perioder handlet om at balancere på – ikke en knivspids – men en knivspids i forhold til at få alle opgaver prioriteret og løst. Ledelsen af kommuneplanprojektet i Haderslev har manglet detailviden på GIS-området, eksempelvis i forbindelse med indkøb af software. Behovet for et intensivt internt og eksternt informationsarbejde er et godt eksempel på den højere grad af tværfaglighed. Disse processer har involveret både kommunikations- og IT-afdelingen samt projektledere og fagansvarlige fra kommunens forskellige områder. Det blev besluttet tidligt i processen, at løsningen var en tredeling af projektledelsen.

De fagansvarlige har naturligvis stillet mange spørgsmål undervejs. Det har været tydeligt, at flere fagansvarlige har været nervøse for, at det digitale medie ikke ville kunne rumme den nødvendige og ønskede faglige dybde. Derfor har processerne skullet udrulles nænsomt med løbende accept af foreslåede tiltag. Samtidig er

der udarbejdet et pilotprojekt for skovrejsnings-temaet for at vise, hvordan planen tager sig ud på websitet. Og så er Haderslev-modellen brugt på sitet. Den går ud på at have en tydelig lagdeling af informationer: Det lette lag øverst, de uddybende lag længere nede.

Digitale kommuneplaner som website

I brugerundersøgelsen peger politikere og professionelle brugere på sproget, som et problem i de digitale kommuneplaner: Fagtungt, omfangsrigt og kedeligt. Denne problematik er blevet tydeligere nu, hvor planen vises og bruges på en skærm. I flere af projektkommunerne er planen i første omgang blevet produceret i filer (Word), og forskellen i formidlingen til den traditionelle print-plan har derfor ikke været tydelig i planproduktionen. I erfaringsopsamlingen peges der derfor på, at softwaren skal være på plads inden produktionen starter. Flere af projektkommunerne har afholdt skriv-til-nettet kurser, men alligevel viser brugerundersøgelsen, at flere ikke er nået helt i mål på sprogsiden.

De interaktive kort er en nøglefunktion i en digital kommuneplan 2.0, men i flere tilfælde efter-spørger brugerne hjælp til brugen af kortene. Desuden er informationsstrukturen ikke tilpasset mediet hos en del af projektkommunerne, og det gør det svært for brugerne at finde ind til det de søger. Websitets grafiske standard udpeges også som et svagt punkt – find link til eksemplerne fra www.plan09.dk. Brugerne forventer meget mere end copy-paste af den gamle kommuneplanska-

belon, og selvom projektkommunerne har gjort sig store anstrengelser, er de stadigvæk ikke i mål med tilpasning til det digitale format og medie. I Haderslev Kommune har der været stor opmærksomhed i forhold til det digitale medie og krav om fornyelse af den sproglige formidling. Indgangsbønnen blev et løft af den kommunikative kompetence i samarbejde med kommunikationsafdelingen. Inden produktionen af plantekster for alvor gik i gang, blev der arrangeret et skriv-til-nettet kursus, og samtidig blev produktionsplatformen i ODEUM E-plan introduceret.

I hovedstrukturen bliver alle afsnit introduceret på cirka 10 linier sammen med et geografisk kort for at tilpasse kommuneplanens informationsstruktur til det digitale medie. Det er op til læseren at afgøre, om han/hun vil gå i dybden med emnet. Hvis det er tilfældet, kan der klikkes længere ned i materialet til mål, retningslinjer og redegørelser. Selvom der blev lavet en stram skabelon til tekstproduktionen blev især redegørelsesafsnittene lange og kan med fordel forkortes ved næste kommuneplanrevision.

Sideløbende med skriveprocessen blev der udgivet et nyhedsbrev, som fulgte op på nogle af de spørgsmål, som poppede op i skriveprocessen – både i forhold til de sproglige elementer og i forhold til brugen af CMS-systemet. I forhold til det sproglige var der livlig debat om, hvilke termer der var gangbare på websitet. Et kompromis blev, at det var ok at skrive fagtekniske ord, når blot der blev anført en oversættelse i parentes

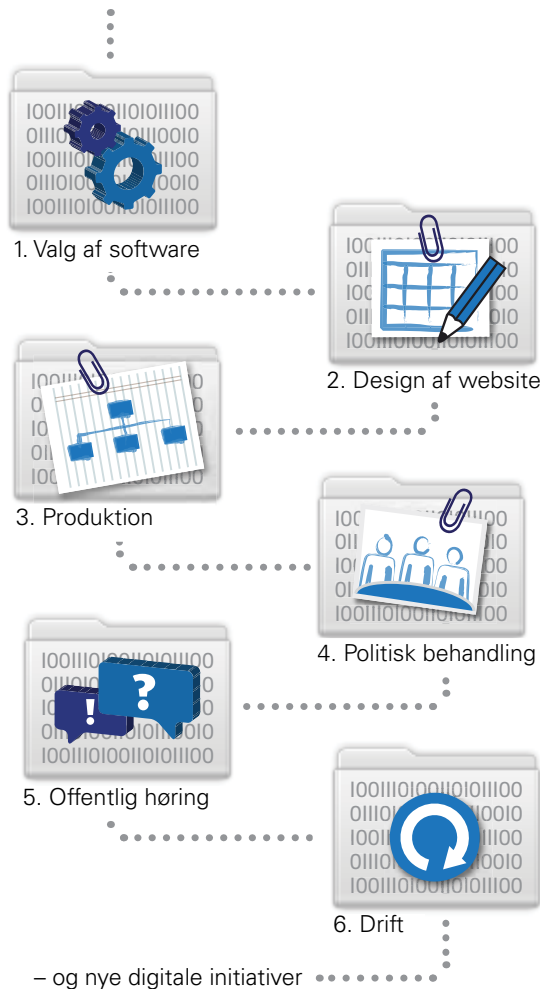
lige efter ordet. Desuden valgte projektledergruppen at fungere som redaktion for websitet. Det betød, at alle sider blev gennemlæst for at sikre sammenhæng og flow.

Erfaringen fra Haderslev peger på, at det er vigtigt at tage om nældens rod og udfordre skribenter direkte og løbende med praktiske eksempler og grundige introduktioner. Informationer kan med fordel gives både på skrift og som kurser, fordi der er tale om en bredere skare af tekstproducenter, som har forskellige indlæringspræferencer. Der er stadig et stort forbedringspotentiale på websitet. Det gælder ikke kun det sproglige, men også de kortmæssige elementer. Ventetiden ved åbning af de interaktive kort har været for lang – op til 60 sekunder. En practical joke går på, at det selv med denne hastighed er hurtigere at bruge websitet frem for at finde materialet frem fra reolen og slå op på den rette side. Hastigheden er i dag på et rimeligere niveau, og det er et altafgørende succeskriterium for Haderslev Kommune. Internettetbrugere er følsomme overfor ventetider, også i planafdelingen, der bruger den digitale kommuneplan, som et vigtigt sagsbehandlings redskab. Og det nytter ikke, at kommunernes IT-systemer ikke lever op til de gængse krav til brugervenlighed.

Nye digitale mål for kommunerne

De 10 projektkommuner har taget væsentlige skridt i digitaliseringen af kommuneplanen og planprocessen. Projektets mål om at udvikle konceptet for en digital kommuneplan i det 21. år-

Faser i arbejdet med en digital kommuneplan



Link til erfaringsopsamlingen fra de 10 projektkommuner:
www.plan09.dk
Illustration: COWI

hundrede er nået med 9 kommuners publicering af deres kommuneplan i en CMS-baseret ramme. Skiftet fra PDF til CMS er fundamentalt og åbner mange muligheder i forhold til planproduktion, indberetning og formidling. Nogle af disse muligheder er blevet brugt i kommuneplan 2009 – indberetning af rammer, integration af dynamiske kort og større tilgængelighed til planen.

Andre ligger og venter på næste runde af kommuneplaner i 2013 heriblandt:

- Tilpasning af planstof, så det skræddersyes til forskellige målgrupper gennem brugen af portalløsninger eller på andre sites via links eller webservices.
- Brugen af sociale medier som Facebook og Twitter, der kan gøre kommuneplanen mere synlig i offentligheden. Den CMS-baserede plan kan tilbyde de dybe links, som er en betingelse for at gøre den spiselig for andre end eksperter og særligt interesserede.
- Integration af flere dynamiske elementer, eksempelvis i form af aktual statistik fra den underliggende sektorplanlægning (klima, natur, demografi) i det egentlige planstof. Det kan være med til at fastholde interessen for websitet efter den offentlige høring og vedtagelsen i Byrådet.

Overgangen fra PDF til CMS i kommuneplanregi vil formentlig smitte af på sektorplanlægningen. Derved øges mulighederne for tværgående gevinster, og fødslen af nye plantyper på tværs af den kommunale organisation lettes. Hvis eller når digitaliseringen breder sig på planområdet, vil behovet for et større ledelsesfokus i linjeorganisationen bag projekterne forstærkes. En egentlig digital strategi vil være med til at styrke dette fokus. Den skal favne betydeligt bredere end den fysiske planlægning – oplagte områder er økonomi, skoler, omsorg, sundhed mv. Strategien vil rammesætte den kommunale indsats i forbindelse med obligatoriske opgaver som e2012 og edag3. Men en strategi vil også kunne lægge spor for optimering af interne arbejdsgange, anvendelse af sociale medier relateret til ekstern kommunikation, HR, rekruttering, det digitale budget samt udstikke pejlemærker for en nytænkning af kommunens digitale platform generelt.

Potentialet er stort med en udsigt til en større synlighed for planer og planprocesser i offentligheden. Perspektivet rummer også en styrkelse af tværfaglighed og smidighed i den kommunale organisation. Spørgsmålet er, om kommunerne kan indløse potentialet og vil gå efter mulighederne. Er mod og ambitioner i forhold til dialogen med offentligheden store nok? Og er de kommunale organisationer klar til at tage store skridt og skræve henover fagskel og business-as-usual?

*Henrik Bojsen, COWI,
Ulla Haahr, Haderslev Kommune*

DET ÅBNE LAND I KOMMUNEPLANPROCESSEN

Det åbne lands planlægning vil blive ændret de kommende år – både hvad angår indhold og proces. I artiklen præsenteres resultaterne af et toårigt projekt i Skive Kommune med nye former for planlægning med en høj grad af lokal borgerdeltagelse. Projektet handlede om lokalt formulerede strategier for kulturlandskabet.

Af Jørgen Primdahl, Helle Handgaard, Lone Kristensen, Per Stahlschmidt, Anders Rask og Henrik Willadsen

Nye vilkår for det åbne lands planlægning

Det åbne land består i Danmark først og fremmest af landbrugslandskaber, dvs. af forskellige mosaikker af skov, natur, vedvarende græsarealer og marker. Går vi blot et par generationer tilbage, var landbrugsproduktionen den helt dominerede funktion i det åbne land, økonomisk såvel som socialt. Sådan er det ikke mere. Bosætning, friluftsliv, og ikke-landbrugsmæssige erhverv har fået stigende betydning og præger økonomi og det sociale liv mindst lige så meget som landbruget, ligesom kulturmiljøet, plante- og dyrelivet samt landskabskarakteren har været genstand for voksende interesse, både lokalt og generelt i samfundet.

Flere fritids- og deltidslandmænd, øget bosætning i nogle landområder og fraflytning i andre, mere pendling og øget konkurrence imellem lokalområder er konkrete eksempler på sådanne nye tendenser, som sammen med landbrugets strukturudvikling skaber ændringer i landskabet.

Ser vi på det fysiske landskab, går forandringerne langsomt i forhold til de igangværende so-

cialle og økonomiske forandringer. Dette skyldes bl.a., at der er meget inert i det fysisk-biologiske landskab. Når vi færdes i det åbne land i dag, er det, vi ser derfor snarere et udtryk for, at landbrugsproduktionen var den dominerede funktion tidligere, mens de igangværende forandringer i retning af et mere multifunktionelt landskab kun fylder lidt i det samlede billede. Dette gør det vanskeligt at diskutere, bl.a. i forbindelse med kommuneplanprocessen, hvordan de nye landskaber kan indrettes. Vi mangler konkrete modeller for nye kulturlandskaber, som er attraktive og velfungerende.

Ser vi på den offentlige planlægning og forvaltning i det åbne land, er der også her tale om nye tider. Strukturreformen har som bekendt betydet, at kommunerne har overtaget det meste af amternes ansvar for det åbne land. Da den kommunale planlægningstradition er anderledes – mere udviklings- og projektorienteret – end amternes regionplanlægning, og da skalaen i kommuneplanen er mere lokal end regional, er der behov for at udvikle nye tilgange og metoder

i det åbne lands planlægning. Reformen i EU's landbrugspolitik med afkobling af den direkte støtte til selve produktionen og med et voksende landdistriktsprogram – både indholdsmæssigt og økonomisk – giver også nye vilkår for planlægningen. Endelig vil den kommende NATURA 2000-planlægning og implementeringen af EU's vandrammedirektiv i høj grad sætte dagsordenen for den fremtidige planlægning og forvaltning og skærpe kravene til, at kommuneplanen fungerer som en integrerende plan for det åbne land.

Samlet set udgør disse nye vilkår en udfordring for kommunernes planlægning og forvaltning i det åbne land. Det her beskrevne projekt, havde på den baggrund, som en del af PLAN09-programmet, til formål at udvikle nye veje i den kommunale planlægning i det åbne land med hensyn til metode, proces og indhold. Konkret indgik udvikling af metode til karakterisering og vurdering af landskaberne, ligesom indhentning af erfaringer med borgerinddragelse ved formulering af landskabsstrategier for forskellige lokalområder var et eksplicit mål for arbejdet.

De fem områder og landskabsstrategierne

I første omgang blev der udvalgt tre lokalområder af sognestørrelse i Salling, der udgør størstedelen af Skive kommune. Efterfølgende kom to andre områder i Salling med i projektet (Selde og Rødding). Områderne repræsenterer almindeligt forekommende kulturlandskaber med hver sin dynamik og planproblemer. I et samspil mellem lokale borgere, eksterne fagfolk og kommunale planlæggere skulle udvikles en landskabsstrategi for hvert af de 5 områder, som fremgår af oversigtskortet.

1. Informationsmøde + studiegrupper

Ved projektets start i foråret 2008 blev der efter et informationsmøde for indbudte og interesserede fra de fem områder nedsat en studiekreds for hvert område. Studiekredsene blev i første omgang nedsat af kommunen ud fra lokalt kendskab til engagerede borgere og ønsket om bredde i gruppen m.h.t. bopæl, erhverv, køn og alder. Men grupperne havde mulighed for at supplere sig med andre lokale, hvis der var behov og interesse for det. Hver gruppe fik en kontaktperson fra kom-



Illustration: Skive Kommune

1. Lihme-området i det sydvestlige Salling. Kystnært område med store natur- og landskabsværdier, en for Salling relativ stor andel af landbrugsarealet med marginaljorder, store sommerhusområder og en landsby med stagnerende befolkningstal
2. Durup-Tøndering-området i det nordlige Salling er et mindre bysamfund omgivet af intensive landbrugsbedrifter med store kvæg- og svinebesætninger.
3. Resen-området er et bynært område nord for Skive by med byudviklingsplaner og store nærrecreative interesser bl.a. i de kystnære naturområder.
4. Selde-området ved Fur Sund i Nordsalling er karakteriseret ved en blanding af intensive landbrug og værdifulde naturområder langs den varierede kyst. Selde landsby har en forholdsvis gammel boligmasse med ønsker om et mere varieret udbud af boliger for at fastholde serviceniveauet.
5. Rødding-området er et kystnært område i Vestsalling karakteriseret ved mosaikker af intensivt drevne landbrugsområder, vådområder med ekstensiv eller opgivet produktion og større sommerhusområder. Rødding by har de senere år været genstand for flere renoveringsprojekter og nye parcelhusudstyknings, der har betydet stigning i befolkningstallet.

munen og havde i første omgang som 'opgave' at gennemføre en SWOT-analyse af lokalsamfundets udviklingsmuligheder.

2. Studiegrupper + Workshop + ekskursion

I efteråret 2008 startede det egentlige arbejde med landskabsstrategien. Ved en fælles workshop for alle grupper, gav hver studiekreds en introduktion til sit område. Derefter kom de fagkyndige med oplæg, der skulle hjælpe arbejdet i grupperne. Et af elementerne var en landskabsanalyse, hvor hvert af de fem områder var inddelt i mindre, homogene 'landskabstyper'. Hensigten med landskabsanalysen var at gøre det lettere at stedfæste problemer og løsninger til konkrete lokaliteter frem for at nøjes med generelle henvisninger til 'naturen' eller 'landskabet'. Et andet oplæg handlede om vurdering af landskabstilstanden i de fem områder. Workshoppen blev afsluttet med en ekskursion, hvor udvalgte problemstillinger om kulturværdier, naturpleje, bosætning og friluftsliv blev diskuteret i fællesskab.

3. Arbejde med landskabsstrategi

De følgende 4½ måneder arbejdede grupperne intenst med en landskabsstrategi for hver sit område. De fik støtte fra kommunens kontaktperson, ligesom projektdeltagere fra Skov & Landskab deltog i enkelte møder.

4. Workshop + fagpanel + landskabsplan

Sidst i februar var turen kommet til den anden workshop. Hver studiekreds blev konfronteret med ideer og reaktioner fra et fagpanel af folk udefra.

Fagpanelet bestod af 3 landskabsarkitekter, en biolog, en landskabshistoriker, en forstmand og en arkitekt med speciale i landbrugsbyggeri. I løbet af ugens fem dage afsatte panelet en dag til hvert område.

Hver dag var tilrettelagt efter samme skabelon: Om formiddagen var panelet i felten for at lære området at kende og blev samtidig orienteret om fokuspunkter i studiekredsens strategi, men fik ingen konkrete forslag at se. Om eftermiddagen udarbejdede panelet en grov skitse til en landskabsplan for området, og om aftenen mødtes panelet så med studiekredsen. Først præsenterede studiekredsen sit udkast til strategi, der som regel bestod af forskellige mål for udviklingen, identifikation af værdifulde områder og 'problemområder', samt forslag til konkrete tiltag. Dernæst var det panelets tur til at præsentere sin idéskitse og fortælle, hvor det – med friske øjne og deres begrænsede lokale forudsætninger – så problemer og muligheder. Dermed var banen kridtet op til en meget livlig og frugtbar debat, hvor alle – studiekreds, fagpanel og kommunens planlæggere - fik et par lærerige timer sammen om områdets fremtid.

5. Dialog: Fagpanel + studiegrupper

To medarbejdere fra Thing & Wainø Landskabsarkitekter aps var med i fagpanelet og havde senere i løbet af foråret møder med studiekredse med det formål at bringe de af panelets ideer og forslag som studiekredse fandt egnede ind i strategien. Herefter indgik dele af arbejdet

direkte i kommuneplanen, medens det samlede resultat blev vedlagt planen som bilag.

Alle fem grupper kom med kompetente forslag til strategier præget af helhedstænkning og uden berøringsangst for løsninger, der krydsede ejendoms- og indebar ændringer i den eksisterende arealanvendelse. Flere af grupperne var i et dilemma mellem bevaring af landskabsmæssige attraktioner eller udnyttelse af 'smørhullerne' til smukt beliggende nye boliger, der kunne tiltrække ressourcestærke tilflyttere. Som en generel tendens kan nævnes, at efterhånden som processen skred frem reducerede de fleste grupper deres planer om nyt byggeri udenfor landsbyerne primært af hensyn til landskabsbeskyttelsen. Det vil føre for vidt her at gennemgå resultaterne fra alle områder. I stedet gennemgår vi, som et eksempel, arbejdet med Lihme sogn.

Lihme sogn – et eksempel

Lihme sogn er et storbakket landbrugslandskab præget af spredte gårde med hovedbyen Lihme som centrum. Jordbundsforholdene varierer med sandjorder i større dele af sognet. Området afgrænses mod syd og vest af Limfjorden og rummer langs kysten et særdeles varieret landskab med, lavbundsområder, græs- og hedearealer, skove og andre bevoksninger samt flere større sommerhusområder. Før udskiftningen var sognet præget af hede- og overdrevsarealer. I dag er størstedelen af sognet opdyrket og arealanvendelse er præget af omdriftsarealer med et mindre islæt af hegn og beplantning.

Grænserne er trukket, så der er så stor ensartethed som muligt inden for det enkelte område. Det første ciffer referer til områdetype efter et system fælles for hele kommunen, det andet er et løbenummer for hver type. Indenfor Lihme sogn er der fundet følgende type:

1. Bebygget
2. Våde områder, inkl. evt. sommerhuse, naturprægede områder mv.
3. Skrænter og dale
4. Landbrugsområde med tætliggende hegn
5. Husmandsudstyknig i række
6. Landbrugsområde, jævnt terræn
7. Øvrigt landbrugsområde





Kombineret produktions- og fritidslandskab ved Lihme. Foto: Jørgen Primdahl

Som grundlag for studiekredsens arbejde blev der dels udarbejdet en 'analysemappe', og dels en landskabsanalyse, der bestod i en inddeling af sognet i homogene 'områdetyper', med tilhørende kort karakteristisk af de dominerede karaktertræk. Studiekredsen blev i øvrigt anmodet om at tage stilling til, om inddelingen svarede til deltagerens egen oplevelse af det lokale landskab og eventuelt foreslå alternative afgrænsninger. Områdeinddelingen viste sig at have stor værdi for studiekredsens arbejde, ligesom Skive Kommune fandt inddelingen så værdifuld for kommuneplanarbejdet, at man – uden for projektets rammer – efterfølgende fik lavet en tilsvarende analyse for hele kommunen.

Hvert delområde er beskrevet m.h.t. terrænoverfladens form, bebyggelsesmønstre, landskabselementer og anvendelse. Desuden henføres delområdet til en af de ialt 11 landskabstyper, som indgår i Skive Kommunes samlede landskabskortlægning (se figur 1). Det fremgår tydeligt af analysen, at Lihme-området ikke er en ensartet flade, men at hver lokalitet har sin historie og sine potentialer, der er forskellige fra nabolokaliteten.

Studiekredsen udarbejdede med bistand fra kommunen og Skov & Landskab et oplæg til strategi, der som nævnt blev præsenteret på et møde med fagpanelet. Med udgangspunkt i mål om bl.a.

beskyttelse af områdets store natur- og landskabsværdier, om flere og mere varierede boliger, bedre rekreative adgangsmuligheder i landskabet bestod strategien af konkrete forslag til nye sammenhængende, grønne korridorer, flere stier, en enkelt mindre udstykning af jordbrugsparceller samt renovering af flere lokaliteter, bl.a. strandområdet ved campingpladsen i sognets nordvestlige del.

Fagpanelet præsenterede nogle bud på overordnede landskabshensyn og forskellige forslag til konkrete tiltag i udvalgte områder, bl.a. forslag om tre, relativt smalle grønne kiler til at forbinde Lihme landsby med kystområderne og etablering



af en mindre byskov ved Lihme by. Mange af fagpanelets ideer faldt i øvrigt fint sammen med de lokales forslag.

Både ved studiekredsens og ved fagpanelets præsentation var der mange, som fik sig en øjenåbner og et nyt syn på deres landsby. Morten Stenak fra Kulturarvstyrelsen fik på enkel vis fortalt historien om Lihmes tre udviklingsperioder: Den oprindelige landsby med gårde, kirke, og smedie omkring forten, andelstidens skole, forsamlingshus og boliger, som byens kors i nyklassicisme, bygget solidt i røde mursten, og endelig parcelhuskvarteret fra 70'erne. Efterfølgende blev de af fagpanelets forslag som studiekredsen fandt

interessante, bygget ind i strategien, ligesom processen førte til flere væsentlige ændringer. Sammenfattende kom der en landskabsplan, som både har et stærkt lokalt ejerskab og rummer et sammenhængende bud på et fremtidigt, attraktivt landskab, hvor der både er plads til landbrug, friluftsliv, bosætning og natur.

Erfaringer fra processen

De væsentligste erfaringer fra processen med de fem landskabsstrategier er, at der i alle fem områder har været stor interesse lokalt for at deltage, og at der i høj grad er kommet nogle klare bud på, hvordan landskaberne kan og bør udvikle sig i de fem områder. Forløbet med at give lokale ar-

bejdsgrupper initiativet og en god del af ansvaret for at udvikle en strategi har fungeret godt, og kombinationen af lokalt engagement, aktiv kommunal medvirken og faglige inputs udefra har været frugtbar.

De gennemførte landskabsanalyser med inddeling af områderne i forskellige 'landskabstyper' har vist sig nyttige, både for studiekredsens arbejde i de fem områder, og især for det videre kommuneplanarbejde.

Arbejdet med at udvikle metoder til at vurdere landskabstilstanden har vist sig at være en større opgave, og studiekredsene har kun i begrænset

omfang kastet sig over dette arbejde. Dog har man i de fleste områder identificeret steder, hvor der på forskellig vis er behov for renoveringer eller andre forbedringer, f.eks. i form af rydninger, plantninger, genoptagelse af græsning, mv.

Den samlede proces med udvikling af landskabsstrategier har taget omkring to år. I forhold til almindelige planprocesser ville dette været en urimelig lang periode med ringe chance for at kunne fastholde borgernes interesse og engagement. I vores situation har det imidlertid været en passende længde, først og fremmest fordi opgaven, udvikling af en landskabsstrategi, forudsætter, at man – både borgere og planlæggere med forskellig faglig baggrund - skal forholde sig til landskabet i bred forstand og helst gøre det med et fælles sprog. Hertil kommer, at man skal have fælles opfattelse af hvilke mål, der skal følges. Hvilket var grunden til at processen startede med en generel SWOT-analyse af lokalsamfundets udviklingsvilkår. Indholdsmæssigt har projektet bragt kommunens planlægning i det åbne land et godt stykke videre og har genereret mange forskellige visioner for de lokale landskabers fremtid.

De mest udbredte emner, som studiekredsene har arbejdet med, er bosætning og friluftsliv. Afhængig af det enkelte områdes forudsætninger har planerne for bosætning varieret, bl.a. for-

slag til fornyelse af boligmassen i eksisterende landsbyer (nedrivning af udtjente bygninger, nye lejerboliger og nye, mere eksklusive ejerboliger), nye udstykninger (fra mere traditionelle udstykninger til 'mini-husmandsudstyknings' målrettet heste- og jordbrugsinteresserede byboere) og 'huludfyldning' i eksisterende bydele.

Planerne for friluftslivet har først og fremmest bestået i stiplaner for almindelige vandrestier (undertiden i sammenhæng med grønne korridorer) fra landsbyerne/bydelene ud og rundt i de omgivende landskaber. Når det gjaldt lokalisering af simple trampestier, var der ingen eksempler på konflikter mellem de, som ønskede stier og de berørte lodsejere, formentlig fordi kommunen i mange år har arbejdet med sådanne projekter af frivillighedens vej. Herudover var der eksempler på forskellige støttepunkter for friluftslivet, bl.a. renovering af strandområde, etablering af 'hestehotel' med tilhørende ridestier, mindre byskov, jollehavn mv. Landbruget og landbrugsproduktionen har fra starten været opfattet som en central funktion i områdernes 'multifunktionelle landskaber', men indgik trods dette ikke som et væsentligt emne i studiekredsens arbejde.

Perspektiverne

Set i et fagligt udviklingsperspektiv, mener vi, at samarbejdet mellem deltagende borgere, kommunale medarbejdere, forskere og praktiserende

planlæggere har vist sig at være særdeles produktiv, når det gælder metodeudvikling og læring. Dette er tilfældet både, når det handler om at tilføje planpraksis inspiration og arbejdsmåde udefra, og når det gælder om erfaringsbaseret læring og udvikling af konkrete modeller for kulturlandskabets fremtidige indretning.

Der er, som nævnt i indledningen, hårdt brug for at udvikle og diskutere sådanne fremtidige modeller, hvis vi ikke fortsat skal blive hængende i konflikt- og fordomsfyldte diskussioner om det åbne land, hvori en del uenigheder består i, at en part alene ser på det åbne land fra et mere eller mindre nostalgisk bevaringsperspektiv, mens en anden part har fokus rettet mod fremtiden og fleksible udviklingsmuligheder i en globaliseret og konkurrencebetinget verden. Vi har oplevet, at der i denne proces har været gode diskussioner om de landskabsmæssige værdier (inklusive naturværdier) som der bør værnes om, samtidig med at den fremtidige udvikling (inklusive landskabsforbedringer) i høj grad har været på dagsordenen.

Endelig har processen vist sig at være egnet til at mobilisere en god bid af al den skjulte viden om natur, kulturhistorie og landskabskarakter, som findes i ethvert ruralt samfund. Derfor arbejder vi – forfatterne til denne artikel – også aktivt og på forskellig vis på at forsætte sådanne planeksperimenter.

Projektet er grundigt dokumenteret på:
http://www.plan09.dk/Projekter/Projekter_om_KP09/skive_01.htm

Jørgen Primdahl, Skov & Landskab,
Københavns Universitet
Lone Kristensen, Skov & Landskab,
Københavns Universitet
Helle Hangaard, privatansat
landskabsarkitekt, Thing & Wainø
Per Stahlshmidt, landskabsarkitekt,
Skive Kommune
Anders Rask, Skive Kommune
Henrik Willadsen, Skive Kommune

I fagpanelet har følgende deltaget:

Rita Buttenschøn, biolog, Skov og Landskab
Helle Hangaard, landskabsarkitekt,
Thing og Wainø
Jørn Bo Larsen, professor i skovbrug,
Skov & Landskab
Morten Stenak, geograf, landskabshistoriker,
Kulturarvsstyrelsen
Per Stahlschmidt, landskabsarkitekt
Uffe Wainø, landskabsarkitekt,
Thing og Wainø
Kræn Ole Birckkjær, arkitekt og
landbrugskonsulent,
Dansk Landbrugsrådgivning



Landskabsstrategi for Lihme sogn

ROSKILDEMODELLEN

BÆREDYGTIG TRAFIK SOM FORUDSÆTNING FOR FORTÆTNING OG MERE LIV I BYEN

Med en investering på 90 mio. og en indtægt på 8.2 mio. om året kan Roskilde sætte gang i den gode spiral. Den starter med øget fremkommelighed for busserne og ender i byfortætning. Gevinsten er 607 tons mindre CO2 om året, mere byliv, et sundere liv for byens borgere, 10.000 nye arbejdspladser og 3.300 boliger uden indgreb i det åbne land!

Af Jan Bille

Roskilde har oplevet en kraftig vækst i de sidste 20 år og er nu ved at have opbrugt sine arealer til byformål. For at sikre, at byen ikke flyder ud over det åbne land, har byrådet fravalgt byudvikling på bar mark og besluttet at lægge en grøn ring af rekreative landskaber rundt om byen. Det har inspireret kommunen til at kigge indad, og til at arbejde for vækst i arbejdspladser og boliger gennem byomdannelse og fortætning.

Roskilde er en attraktiv handelsby og mange pendler ud og ind af kommunen. Resultatet er, at Roskilde oplever en stadig stigende kø af biler, både til og fra bymidten og på indfaldsvejene. Som svar på disse udfordringer har byrådet valgt at satse på en langsigtet bæredygtig løsning, hvor især byfortætning spiller en afgørende rolle. Det starter med bedre fremkommelighed

for busser. Det giver flere passagerer. Når færre behøver at tage bilen, frigøres parkeringsarealer til byfortætning. Dette øger passagergrundlaget for busserne og danner basis for mere byliv. Flere besøgende til bymidten skaber grobund for nye virksomheder og bedre økonomi for bymidtens erhvervsdrivende, der igen tiltrækker endnu flere besøgende og giver flere passagerer til busserne. Den gode spiral er skabt.

Eksempelprojekt med støtte fra Plan09

I Roskilde Kommune har vi i et tværgående samarbejde mellem flere afdelinger, med COWI og Movia som rådgivere, gennemført et eksempelprojekt med støtte fra Plan09. Projektets fokus har været at samtænke byfortætning i Roskilde bymidte med styrkelse af den kollektive trafik, ud fra den tese, at en bæredygtig byfortætning

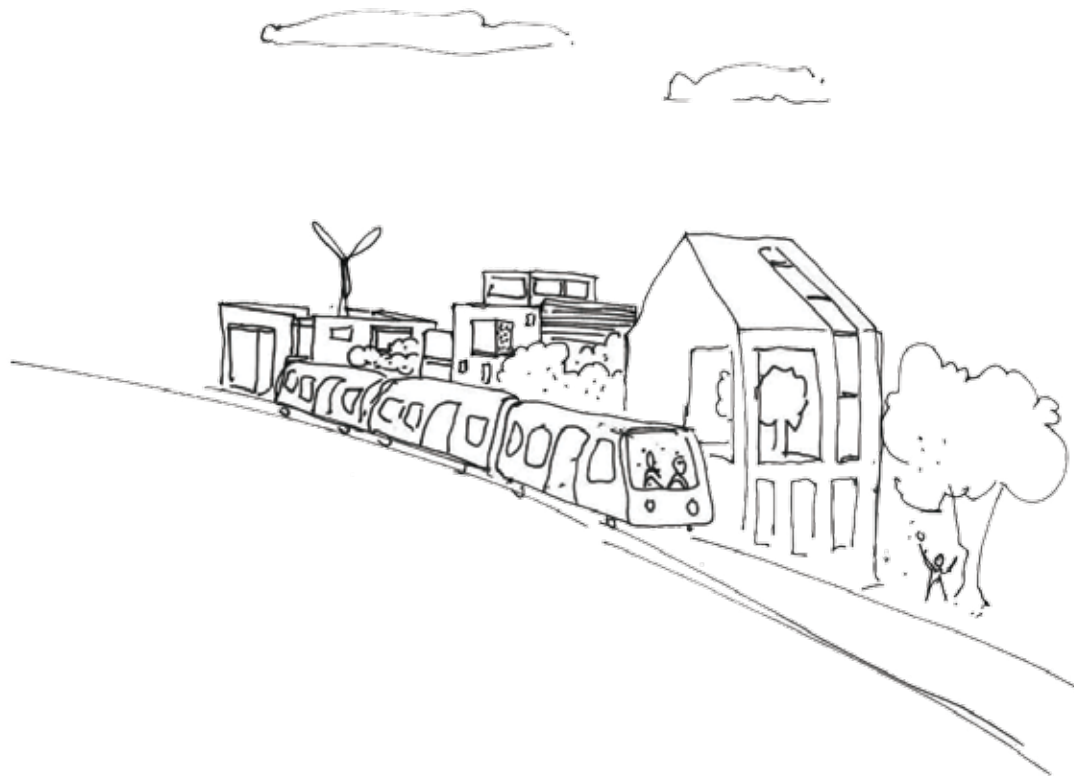
forudsætter en bæredygtig løsning på den afledte trafikbelastning. Projektets anbefalinger er indarbejdet i den nye kommuneplan og er en del af kommunens trafikpolitik.

Udpeging af traceer

I projektet har vi undersøgt eksempler på effektive kollektive trafiksystemer og letbaner fra andre byer. Specielt Lund, Kristiansand og Jönköping har givet inspiration til Roskilde. En vigtig erfaring fra byerne er, at den kollektive trafik skal være tilgængelig, når nye byområder tages i brug, for at sikre, at indbyggerne fra starten ser den kollektive trafik som en mulighed.

Roskilde har udpeget 2 traceer, henholdsvis nord-syd og øst-vest med krydsningspunkt i bymidten ved stationen. Disse traceer binder de vigtigste

*Skitse fra projektansøgning. Ønsket om bæredygtig byfortætning i Roskilde by.
Illustration: Roskilde Kommune*



trafikmål sammen og betjener de nye fortætningsområder. Tracéerne er upeget præcist og følger det eksisterende gadenet. Det vil på flere strækninger betyde en indskrænkning i fremkommeligheden for biltrafikken.

Analyse og fortætningsmuligheder

Der er gennemført en analyse af 9 fortætningsområder i bymidten. Analysen beskriver muligheder for byggeri, anvendelse og parkeringsbehov i de enkelte områder og peger på, at der er et potentiale på 10.000 arbejdspladser og 3.300 boliger i disse områder.

Analysen viser, hvordan samspillet mellem fortætning og kollektiv trafik kan medvirke til at reducere overfladeparkeringen i de centrale dele af bymidten og etablere parkeringskapacitet

langs ringgaden i forbindelse med fortætningsprojekterne.

Desuden peger analysen på vigtigheden af at sikre arealer til forbedring af byens rum som ramme om de aktiviteter, der skal være med til at skabe basis for den levende by.

I to af de 9 områder foreligger allerede forslag fra investorer, der står parat til at opføre boliger og erhverv, gennemføre en forøgelse af butiksarealet med 10.000 – 50.000 m² og opføre parkeringshuse til både kunder og togpendlere.

Borgerinddragelse

Roskilde (T)rykker blev overskriften på en særlig målrettet inddragelse af gymnasieelever, en projekthjemmeside og en workshop for interesserede

borgere. Gymnasiets lærere formulerede konkrete opgaver til eleverne indenfor de forskellige fag. Det resulterede i interessante og spektakulære forslag til udformning og brug af centrale steder i bymidten, som bl.a. blev udstillet på rådhuset. Det har åbnet kommunens øjne for de unges syn på byen, som de synes er alt for død. Forslagene fra gymnasieleverne kan ses på Plan09 hjemmeside.

Forventede effekter

Projektet har beregnet effekten af at forbedre fremkommeligheden på udvalgte vejstrækninger, forøge busfrekvensen med 50% og omlægge busstrafikken til de udpegede traceer. Dette forventes at give 1,8 mio ekstra påstigere til busserne. Effekten ved at fortætte de udpegede områder frem til 2020 forventes at give ca ½ mio. ekstra påstig-



Roskildemodellen består af:

- Cykelforbindelser og busbaner med bedre fremkommelighed
- Nye samlede parkeringspladser langs ringgaden
- Frigjorte arealer til fortætning eller nye byrum
- En stor butik i hver ende af bymidten
- Nye aktiviteter, butikker og boliger.

Illustration: Roskilde Kommune

ere. Gennemføres alle de foreslåede tiltag opnås en årlig stigning i antal påstigere på næsten 3 mio.

Ved gennemførelse af alle de foreslåede tiltag forventes de årlige udgifter til busdrift at stige med 8,7 mio og indtægterne forventes at stige med 16,9 mio om året, altså et nettoresultat på 8,2 mio om året. Dette er en kombination af udgifter til flere busser, mere køretid (frekvens) og sparede bustimer som følge af øget fremkommelighed, samt indtægter fra flere passagerer og en mere attraktiv busdrift. Prisen for de anlæg, der øger fremkommeligheden, er en engangsudgift på 90 mio kr. Med det forventede nettoresultat vil dette beløb være tilbagebetalt i løbet af 11 år.

Afledte positive effekter

Udover tidsbesparelser for passagererne vil overflytning til mere bæredygtig transport betyde motion og bevægelse for de rejsende, og dermed mere sundhed. Den lavere parkeringsnorm, der er en konsekvens af bestræbelserne på at flytte passagerer over til mere bæredygtige transportformer, vil betyde, at der er et mindre behov for

parkeringsanlæg, færre trafikuheld og at CO2 udledning fra bilerne vil mindskes med 607 tons om året.

Interessen for at udnytte de nye byggemuligheder og byens øgede attraktion sandsynliggør værdistigning på ejendommene i bymidten og øgede indtægter til kommunen ved salg af kommunale arealer med byggeret.

Udfordringer ved implementering

Projektet har kun i begrænset omfang beskrevet de ulemper og risici, der kan opstå ved den foreslåede model. Den gode spiral kan blive stoppet eller kørt af sporet af mange årsager. Det må vi som kommune se i øjnene, når vi skal implementere de mange gode tiltag. Den største umiddelbare udfordring er at få brudt vanerne. Det er svært at flytte passagerer fra bil til den kollektive trafik, og trafikforskere peger på, at der måske skal skræppe midler til. Det er i dette projekt forudsat, at parkeringsnormen sænkes i takt med, at de øvrige transportmuligheder udvikles, og indskrænkninger af det køreareal, der er afsat til private køretøjer, gennemføres. Denne strategi vil forudsætte en

løbende opmærksomhed omkring det samlede trafikbillede og mulighed for at afbøde eventuelle uheldige konsekvenser.

En af de vigtigste og mest nærliggende metoder til at regulere parkeringen og dermed trafikken og skaffe indtægter til de nødvendige investeringer i nye parkeringshuse er betalt parkering. Det indgår ikke som forudsætning i dette projekt, men vil afgjort blive en del af debatten. Erfaringer fra trafikundersøgelser viser, at en stor del af de nye passagerer i busserne er tidligere cyklister. Det kan betyde, at det øgede antal buspassagerer ikke medfører den ønskede nedgang i biltrafikken.

De samlede effekter af en fuld gennemførelse af den potentielle fortætning og trafikomlægninger vil have store konsekvenser for bymidten og resten af kommunen. Det vil derfor være hensigtsmæssigt at fortætningen gennemføres i overskuelige etaper, der vil gøre en konsekvensvurdering mere troværdig. I alle tilfælde skal udviklingen overvåges nøje, for at modvirke uønskede effekter. De påtænkte fortætningsprojekter vil også have en indflydelse på nærmiljøet, og naboerne vil måske

opleve de nye bygninger med evt. skyggevirking og tab af udsigt og mere trafik og støj som en gene.

Disse "gener" er en del af det at bo i en by, men kan opleves som en ulempe, hvis man ikke hidtil har haft byen så tæt på sin bolig.

Byfortætning rummer både store muligheder og faldgruber. Roskilde kommune har med dette projekt forsøgt at omsætte drømmene til en brugbar strategi og kan med projektet dokumentere, at det kan lade sig gøre og at det kan betale sig – både på kort og langt sigt.

Roskildemodellen er udviklet af Roskilde kommune i samarbejde med COWI og Movia som et led i et Plan09 projekt og finansieret af kommunen og Realdanai/Plan09. Den færdige rapport kan ses på www.byplanlab.dk/plan09 under Plan09projekter.

*Jan Bille, Planchef,
Roskilde Kommune*

PARTNERSKABER OG VIDENSPLANLÆGGERE

Generelt er det småt med vækstdynamoer og arbejdspladser i videnssamfundets yderste distrikter. Det kan derfor være nødvendigt at flere små aktører – offentlige såvel som private – går sammen og løfter opgaver i fællesskab. Partnerskaber bliver en stadig mere almindelig samarbejdsmodel i landdistrikterne, men hvordan fungerer gode partnerskaber, og hvilke krav stiller partnerskaber som metode til kommunen og dens planlæggere?

Af Nicolai Carlberg

En lammende fortælling

I den almindelige fortælling om videnssamfundet udpeges hovedstaden sammen med de større byer som vinderne, mens de negative konsekvenser særligt mærkes i yderområderne. I videnssamfundet er viden ikke længere blot et middel i produktionen, det er også blevet den vigtigste vare, og Danmark klarer sig godt i den internationale vidensøkonomi.

Det fortælles, hvordan den danske succes skyldes et velfungerende samarbejde mellem universiteter og dygtige virksomheder med international konkurrenceevne. Virksomhederne har tilpasset sig og flyttet deres forsknings- og udviklingsafdelinger til de danske universitetsbyer, mens produktionen i overvejende grad er flyttet til udlandet. Den store taber er de områder, hvor afstanden til universiteterne er for stor og arbejds-

kraften for dyr. Fortællingen om videnssamfundet medfører en vis grad af blindhed og handlingslammelse – for hvordan skal en mellemstor dansk provinsby kunne rumme et universitet eller forskningscenter?

Den gængse fortælling om videnssamfundet overlader Udkantsdanmark til en skæbne som enten rekreativ zone for storbybeboerne eller som endestation for sociale problemer og fysisk forfald.

Søm i yderområdernes kiste

Fortællingen om yderområdernes skæbne er dog langt fra blot en myte eller et fremtidsscenario – symptomerne er allerede velkendte og udbredte. Flere og flere virksomheder enten lukker eller flytter produktionen til andre lande. Unge flytter væk og kun få flytter til. Det betyder flere ældre og

dermed offentlige udgifter, der skal finansieres af et stadigt mindre skattegrundlag. Konsekvenserne bliver en ond cirkel af forfaldne huse, fraflytning, færre menneskelige ressourcer, lukning af virksomheder, butikker og skoler, folk der flytter og så videre. Det billede er svært at ændre og stærkt indlejret i begreber som f.eks. den 'rådne banan'.

Forskere som Richard Florida og Saskia Sassen har været med til at slå søm i udkantsområdernes kiste ved at argumentere for, at adgangen til store mængder højt kvalificeret arbejdskraft er blandt videnserhvervenes primære lokaliseringsfaktorer.

Ud over et konstant højt udbud af kvalificeret arbejdskraft, der muliggør hurtig tilpasning til et omskifteligt marked, efterspørger disse virksomheder også opkobling til international infrastruktur og et



De avancerede serviceerhvervs lokalisering langs havnefronten har været en synlig manifestation af industrisamfundets transformation til et videnssamfund. Foto: Hausenberg.



*Fra 40 til 90 virksomheder under samme tag på seks år. Bred politisk opbakning og en stor stærk partner, der kan sikre stabilitet i opstartsfasen er blandt ingredienserne i opskriften på Nupark.
Foto: Nupark.*

stort udbud af specialiserede underleverandører. Derfor er storbyregionerne deres foretrukne lokalitet. Arbejdskraften flytter ikke længere efter arbejdspladserne, men omvendt. Virksomheder er nødt til at flytte hen, hvor arbejdskraften ønsker at være. Derfor er økonomisk vækst tæt knyttet til bosætning og de parametre, som de ombejlede højtuddannede og erhvervsaktive grupper vælger at bosætte sig efter, og her spiller aktive og attraktive bymiljøer en afgørende rolle.

Vidensplanlægger

Når kommuner gerne vil styrke bosætningen og midlerne er knappe, kan det være nødvendigt at se sig om efter samarbejdspartnere. For der er

overlappende interesser mellem de lokale aktører. Kommunen ønsker at fastholde og tiltrække gode skatteborgere, virksomhederne ønsker at kunne fastholde og rekruttere dygtige medarbejdere og borgerne ønsker fortsat liv og aktivitet i lokalsamfundet. Indenrigs- og Socialministeriet har i undersøgelsen "Sammen står vi stærkere" beskrevet nyligt indhøstede erfaringer fra otte partnerskabsprojekter i de danske yderområder.

En af hovedkonklusionerne er, at yderområdernes særlige udfordringer kræver en fælles indsats fra det private og det offentlige: Og at denne indsats er afhængig af kommunernes og planlæggernes evne til at aktivere kommunen og dens ressour-

cer. Den må fungere som en dygtig og professionel videnspartner. Hvor den gængse fortælling om videnssamfundet ofte fokuserer på innovationsmiljøer blandt universiteter og virksomheder, så overses til gengæld ofte betydningen af forvaltningens rolle i vidensøkonomien. For at aktivere den offentlige viden må den offentlige forvaltning bryde med den traditionelle rolle som myndighed og sagsbehandler, og i stedet indtage en rolle som aktiv vidensplanlægger.

Nordvestjysk Udviklingspark

Nordvestjylland er et område præget af mange mindre produktionsvirksomheder og kun få avancerede servicevirksomheder, og dermed et

I partnerskaber handler det om at stille sine ressourcer til rådighed. Lolland kommune stiller både viden og forsyningsnet til rådighed i projektet Lolland Test Facility. Foto: Lolland Kommune.



oplagt offer for videnssamfundets fortælling og økonomi. Syv (gamle) kommuner omkring Holstebro ville det anderledes. Omkring årtusindskiftet tog de videnssamfundets udfordring op og påbegyndte arbejdet med at etablere Nordvestjysk Udviklingspark (Nupark).

Ideen var at samle lokale aktører med viden inden for vedvarende energi og miljø for derved samlet at stå stærkere. Initiativtagerne udnyttede, at området i kraft af to avancerede anlæg under Vestforsyning havde en særlig viden inden for energi og affaldsbehandling. Det blev startskuddet til over 4.000 m² med en blanding af private og offentlige vidensvirksomheder. Med

hjælp fra de fysiske rammer og selve organisationsformen i Nupark er det lykkedes at nedbryde de traditionelle roller mellem offentlig og privat. Aktørerne deler kontorfaciliteter og interagerer på daglig basis. Brudfladerne og udvekslingen opstår over frokostbordet. Det har stor betydning, at afstanden mellem virksomheder og offentlig institution pludselig kun er ti skridt.

Organisationen består af en politisk valgt bestyrelse og et sekretariat, der bistår den daglige ledelse. Bestyrelsen må forholde sig til sit politiske bagland, hvorimod den daglige ledelse opererer under markedsforhold. Den offentlige støtte betyder begrænsninger i forhold til konkur-

rencelovgivningen, men modellen giver omvendt Nupark et stabilt udgangspunkt for at vokse og udvikle sig.

Lollandsmodellen

Lolland Kommune har med deres Lollandsmodel skabt et eksempel på en radikal reorganisering af kommunens ressourcer med henblik på at aktivere dem i samarbejde med eksterne parter. Det udmønter sig blandt andet i hurtig respons, når potentielle samarbejdspartnere henvender sig til kommunen. Således er en virksomhed, som henvender sig til Lolland Kommune garanteret et møde inden for 72 timer. På mødet får virksomheden en oversigt over etableringsomkostninger

og procesforløbet samtidig med, at de får at vide, hvilke opgaver det forventes, virksomheden løser og hvornår. Efter mødet får virksomheden tilknyttet en fast kontaktperson, der følger deres sag.

”Princippet med kun at have én kontaktperson er fremragende – man opbygger et mere fortroligt forhold, og kontaktpersonen kender sagens historik og følger den hele vejen. Derfor går det hurtigere med at løse problemerne, og man undgår, at sagen drukner i bureaukrati ved at skulle starte forfra med samme problemstilling flere gange. Når man har den samme kontakt hele tiden, bliver budskaberne lettere at kommunikere, og det fremmer sagsforløbet.”

(Ken Hem Jensen fra Dansk Solenergi)

På Lolland har kommunen med partnerskabsprojektet CTF (Community Test Facility) fra og med 2007 også inddraget kommunens forsyningsnet i de ressourcer, som kommunen aktiverer i samspillet med eksterne samarbejdspartnere. Derfor kan udvalgte universiteter og virksomheder i dag teste deres grønne teknologier på Lolland i 1:1, hvilket indtil videre har resulteret i en brintlandsby og en klimapark.

Ved at kunne agere hurtigt, enkelt og fleksibelt og ved at stille attraktive rammer til rådighed

har Lolland Kommune formået at ophæve nogle af ulemperne ved den fysiske afstand til vækstmiljøerne i storbyregionerne.

På 16. pladsen

Hvis landdistrikterne vil bryde med den negative rolle, de tildeles i den traditionelle fortælling om videnssamfundet, så er Lolland og Nupark to eksempler på, hvordan det er muligt i praksis. At pulje ressourcerne og løfte i flok er det primære i metoden. Men det forudsætter, at parterne er i stand til at aktivere deres ressourcer og stille dem til rådighed for samarbejdet, og at de sammen med de øvrige parter er i stand til at formulere et fælles projekt trods grundlæggende forskellige målsætninger. Researchen i forbindelse med rapporten ”Sammen står vi stærkere” viste, at både virksomheder og kommuner i mange tilfælde tænker traditionelt. Når virksomheder arbejder med rekruttering, er kommunen ifølge en repræsentant fra DI ”nede på en 16. plads på listen over oplagte samarbejdspartnere”. Tilsvarende værner mange kommuner fortsat om integriteten og fastholder den klassiske rolle som myndighed, der kan afvise eller godkende projekter, men ikke selv optræder som aktiv og opsøgende projektudvikler. At arbejde strategisk med partnerskaber som udviklingsmodel rykker ved roller og vante forestillinger, men rummer også store muligheder.

Kilder

Interview med Peter Kjeldberg (Nupark) Jørgen Udby (Vestforsyning) Johan Bramsen (Pluss Leadership) Anders Holm (Nordvestjysk Erhvervsråd) Leo Christensen (Lolland Kommune) Ken Hem Jensen (Dansk Solenergi).

Austin, James 2001: Marketing's Role in Cross-Sector Collaboration i SOCIAL ENTERPRISE SERIES NO. 22.

Damsbo, Helge, 2003: Triple Helix – nøglen til fremtiden.

Socialministeriet 2006: Offentlig-Private Partnerskaber i byomdannelse – et udviklingsprojekt om muligheder og barrierer, udarbejdet af Dansk Byplanlaboratorium.

Lolland Kommune 2007: Lollandsmodellen – administrativ organisering og styring.

Weihe, Guðrið 2008: Public-Private Partnerships: Meaning and Practice.

Velfærdsministeriet og Erhvervs- og Byggestyrelsen 2008: Lokale vækststrategier og byfornyelse i udkantsområder af Sarl Inger Callisen, Syddansk Universitet (IFUL).

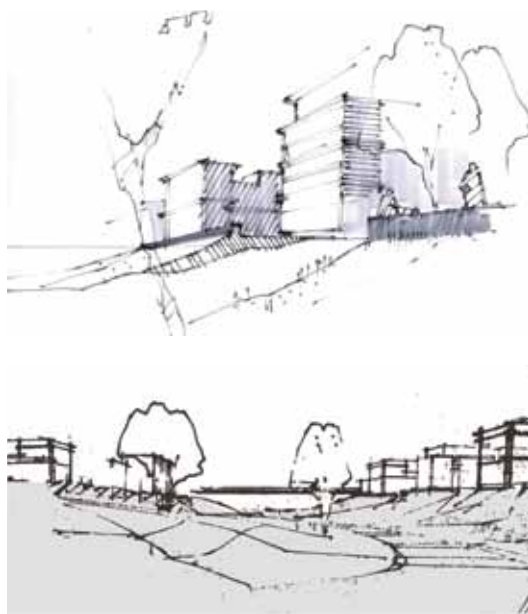
Nicolai Carlberg, Partner, Hausenberg

Rapporten ”Sammen står vi stærkere – erfaringer fra partnerskaber i landdistrikter” er udarbejdet af PhD-studerende Jeppe Høst, Hausenberg ApS og udgivet af Indenrigs- og Socialministeriet 2009 og kan downloades fra www.ism.dk.

PLANKULTUR - OG DEN HALVE SANDHED

Til begrebet "Plankultur" hører samarbejde - kan man mene. Sådan har en undersøgelse om samarbejdet mellem konsulenter og kommuner valgt at udtrykke det. (se BYPLAN 4/09.) Men samarbejdets vilkår og virkemåde synes måske at være anskuet lidt for meget fra kommunens "skranke". Som konsulent har jeg en del kommentarer til undersøgelsen, uden at de på nogen måde er videnskabeligt forankrede.

Af Dennis Lund



Udviklingen i lokalplanerne er over de sidste 20 år beskeden. Det bliver ikke bedre med frasekatalog og skabeloner. Samarbejdet mellem kommune og konsulent bør ske via en gensidig faglig forståelse. I den sammenhæng er rumforståelsen og planens principper elementer som savnes i denne dialog. Den arkitektoniske lokalplan må hente nye vitaminer fra de designmanualer, som af og til ledsager visse lokalplaner.

Eksemplet viser et par blade fra en designmanual. Illustrationerne er både principielle og alligevel konkrete, hvilket øger forståelsen for lægfolk. Her har lokalplanerne noget at lære. Universitetsparken i Ålborg, Illustration: Møller & Grønborg/KHR.

Lokalplanundersøgelse i godt 60 kommuner

To planlæggere fra henholdsvis Randers og Ålborg kommuner har gennemført en yderst interessant undersøgelse af hvordan samarbejdet mellem kommune og konsulent opleves i lokalplansager. Der er tale om en spørgeskemaundersøgelse til alle landets kommuner, hvoraf næsten 2/3 har svaret på henvendelsen.

Fra mit bord bekræfter undersøgelsen på enhver måde den forhåndsopfattelse, jeg har af samarbejdets svære kunst. Men artiklen konkluderer meget letbenet og går ikke dybere ned i sagens substans, hvad der undrer mig. Den indtager primært kommunens standpunkt, hvad der i sig selv kun giver den "halve" forklaring. Jeg er ikke på tværs af undersøgelsens resultater, men vil

søge at kaste et yderligere lys over sagen ved at se sagen fra konsulentens side, således at kommunernes udsagn ikke står tilbage som et uimodsiget partsindlæg.

Hovedbudskabet er: Vi gør det bedre selv!

Det er utvivlsomt korrekt, når to erfarne planlæggere modtager så entydige tilbagemeldinger fra

Illustration fra lokalplanen for Carlsberg. Illustration: Entasis



kollegaer landet over om samarbejdet med konsulenter i lokalplansager. Budskabet er klart: Når kommunerne selv forestår lokalplanlægningen, er de selv meget tilfredse med egen indsats. Når samme slags lokalplanarbejde udføres ude i byen, er kommunen generelt mindre tilfreds eller direkte utilfreds med konsulentarbejdet. Jeg tror ikke, der kan rokkes ved dette udsagn med baggrund i undersøgelsen: "Vi gør det entydigt bedre selv!" -mener man i kommunerne.

Men skal man gribe i egen barm, så vil det vel også for de fleste kommunale planlæggere være svært at udtrykke sig kritisk om eget arbejde. Det vil være ensbetydende med at desavouere sin egen kompetence, endog spidskompetence. Derfor er det lettere at kritisere "modparten", eller som det burde være medspilleren, dvs. konsulenten. Nogle folk vokser i egen opfattelse ud fra parolen: "at egne succeser er gode, men andres fiaskoer er heller ikke at foragte."

Hvad mener konsulenten?

Det er evident, at kommunerne mener det, de mener. Men spurgte man konsulenterne, ville man nok få et lidt mere modereret udsagn eller også ville konsulentfirmaerne slet ikke udtale sig i åbenlys angst for at blive ramt på brødet. Man bør vælge sine nederlag med omhu!

Som overordnet svar vil konsulenten nok heller ikke sige, at lokalplanarbejdet "kører i olie", hvis man da ikke ligefrem i disse sager har "autorisat

tion" i en given kommune. Konsulenterne ville erkende vanskelighederne, men måske fokusere på nogle andre forklaringer til samarbejdets fremme, end dem kommunen giver. Konsulenterne har ikke så ringe empati, at de ikke udmærket kender til de kommunale planlægges indstilling. Hvor tit har jeg ikke hørt sætningen: "Er det ikke dejligt at skulle i gang med denne opgave. Vi ville så gerne selv lave den, men har slet ikke tid!" Jeg bekræfter høfligt, og tænker mit.

Når samarbejdet ikke virker fuldt ud skyldes det efter min opfattelse, at kommunen fokuserer på nogle andre forhold end dem konsulententillægger betydning? Kommunen er meget skarp på procedure, tidsplan, formel kvalitetskontrol og forretningsgang. Det er jo meget oppe i tiden, hvor LEAN-systemer m.m. ridder landet som en mare.

Og ikke sjældent er kommunen bagud med eget arbejde, inden konsulentent sættes på opgaven i sidste øjeblik. Det gør jo ikke tidspresset og den heraf afledte irritation mindre. Kommunen går også højt op i, om det samlede lokalplanudtryk svarer til kommunens almindelige standard og layout. Selv mindre forskydninger i disse, for selve planarbejdet, mindre væsentlige forhold, kan bringe kommunens pis i kog. Naturligvis skal de mere formelle forhold være i orden, men konsulentent lægger nok hovedvægten på, at lokalplanen opnår det forventede arkitektoniske udtryk, dvs. om den arkitektoniske planlægning er ok og om formålsparagraf, arealanvendelse etc.

er i orden, velbeskrevet og tilpas præcist, således at det ikke bliver nødvendigt at skulle ud i en ny lokalplan to dage efter, at den første er vedtaget.

Vi er således næppe enige om, hvad der er det vigtige i lokalplansagen, hvorfor vi selv sagt vurderer "knasterne" i samarbejdet forskelligt. Og heraf opstår utilfredsheden.

Magten ligger ensidigt i kommunen

Konsulenterne skal i lokalplanopgaverne både honorere bygherrens (privat developer) forventninger og samtidig tilfredsstille kommunens krav til lokalplanens udformning. Undersøgelsen påpeger ganske rigtigt, at der her kan være et problem. Og det er der ofte, når opgaven er uddelegeret til konsulentent. I modsætning til det in-house lokalplanarbejde, hvor forretningsgange er kendt, man kan spørge kolleger til råds og er på bølgelængde med den politiske indstilling, så er konsulentent i åbent farvand, hvor geografien, skik og brug og den politiske indstilling ikke altid er lige nem at gennemskue. Man skal føle sig frem og opstår der modsætningsforhold mellem forvaltning og konsulentent, vil forvaltningen altid vinde, idet den og kun den har den fornødne politiske opbakning. Magten ligger ensidigt i kommunen - både som myndighed og som en forlodsfortrolighed mellem politikere og forvaltning.

Uklare konditioner

Misforholdet mellem kommune og konsulentent kan også stamme fra uklare konditioner, som arbej-



*Illustration fra Designmanual for Universitetsparken.
Aalborg Kommune*

det om lokalplansagen hviler på. At conditionerne er uklare beror bl.a. på, at det er svært for kommunen som myndighed forlods at præcisere alle de regler, betingelser, standarder og vilkår, som kan gøre sig gældende, fordi disse conditioner først erkendes undervejs i samarbejdet og ofte er krav fra andre afdelinger i den kommunale forvaltning. Det er forståeligt nok svært at tage alle i ed på forhånd.

Det er således heller ikke en direkte kritik af det kommunale arbejde, men nok en appel til kommunefolkene om at udvise større tolerance, idet konsulenten fra tid til anden kan føle sig lettere tilsidesat i processen.

Skabeloner er ingen hjælp

Et andet forhold, der også trætter lokalplanprocessen og irriterer kommunen er, at de fleste kommuner har udarbejdet skabeloner for lokalplanens form og udtryk. Det opfatter den enkelte kommune som en stor hjælp til konsulenten, men sandheden er, at konsulenten hver gang skal ind i en ny "plankultur", en ny opskrift, som den stedlige lokalplanlægger selvsagt er fortrolig med, men som er ny for konsulenten. Den offentlige planlægger har måske stiftet bekendtskab med disse skabeloner et par gange eller tre i sin karriere, men konsulenten mødes af 98 og tidligere af 400 forskellige skabeloner, som nok har visse fælles træk, men som alligevel er uens, hvilket den enkelte kommune gerne ønsker at håndhæve i forvisning om, at ens egen skabelon er uovertruffen.



Stemningsbillede - pladsen bag Bryghuset i dag.



Plads F:

- Pladsens indretning skal understrege den industrielle kulturarv, de varierede rumlige sekvenser og det store terrænfald på grunden. Siløerne på pladsens midterste del kan evt. bevares og andre industrielle elementer fra Carlsberg-området kan evt. genetableres på pladsens østlige del.
- Der skal fokuseres særligt på at skærme for østen- og vestenvinden.
- Pladsen skal have hård belægning, hvor der er kørespor. Hvor der er mulighed for ophold og leg, kan der arbejdes med andre belægninger.
- Cykelparkering på terræn skal deles i mindre enheder og placeres i tilknytning til bygningernes indgange, dog ikke i de markerede opholdsområder, kantzoner og primære bevægelseslinier.
- Cykelforbindelsen skal integreres på pladsen og markeres, så der ikke opstår konflikter mellem kørende, fodgængere og cyklister.
- Der må etableres indtil 10 bilparkeringspladser.
- I ny beplantning skal indgå en variation af højstammede, fritstående træarter.
- Pladsens brug og industrifortælling skal understreges med særlig belysning.

Tegningen viser principper for indretning af plads F - "Industrikulturens Plads".

Plads F "Industrikulturens Plads" er den underfundige og facetterede bagsideplads. Her ses en del af Carlsbergs industrihistorie i det kontrastfyldte, langstrakte rum. Pladsen har en formel vestlig del og en mere uformel og legende østlig del. Industrikulturens Plads har et af de mest gunstige aftensolforhold på Carlsberg, og det skal udnyttes til aftensarrangementer, ophold, leg osv. Beplantningen skal bidrage til at sikre et godt mikroklima på pladsen og understrege rummets to inddelinger i øst og vest. Eksempler på beplantning kan være platan, lind, pil, troløve, robinia, samt yderligere stedsegrønne arter. Antallet af parkeringspladser til cykler er fastlagt i § 8, stk. 3. Parkeringspladser for biler må kun være til korttidsparkering.

- Byrumsafgrænsning
- Zone velegnet til ophold, lang tid
- Bevaret træ
- Zone for beplantning
- Primære bevægelseslinier
- Bred Kantzone
- Smal kantzone
- Åbne Facader
- < Afdæmpede facader
- ▶ Forbindelse gennem bygning / byggefelt
- Mulighed for bevaring eller genetablering af industrielt element
- ✓ Sigtelinier / vigtige kig
- Facadeafsnit, der skal markeres særligt
- Køreareal



Eksempel på en enkelt side af lokalplan for Carlsberg, hvor visualisering, snitbilleder og kortudsnit er benyttet begavet sammen med klare formuleringer om det arkitektoniske indhold på det givne sted.
Illustration: Københavns Kommune, center for bydesign og tegnestuen Entasis.

“Lokalplanskabeloner ligner hinanden ved at være forskellige alle sammen. Det gælder ikke kun lay-out, teksttyper, skydning, overskrifter, mellemrubrik og byvåben, men også paragraforden, redegørelsens opbygning, bilagenes udformning og antal, målestok, nordpil, formater, signaturer, fodnoter, forklarende diagrammer, fotos etc. Og bedre bliver det ikke af, at det hele skal indpasses i et word-format, der ikke egner sig til grafisk fremstilling.”

Skabelonerne er ikke altid selvindlysende. Vaner samt gamle forvaltningskik har formet dem, således at de kan fremstå endog meget forskellige fra kommune til kommune. Skabeloner er således meget lokale. De er udemærkede arbejdsopskrifter i hverdagen for de kommunale planmedarbejdere, men de gavner ikke den konsulent, der første gang stifter bekendtskab med dem. (se fodnote/box)

Argumenter for in-house lokalplanarbejde

Artiklen opstiller en række argumenter for og imod in-house/ex-house lokalplanarbejde samt problemer, der knytter sig til begge disse samarbejdsformer.

Nogle argumenter for in-house-planlægning går på, at kommunen har den bedste viden, man laver bedre planer og kan beholde plankompetencen i huset. Det kan stilles over for, at kommunen alligevel ser det som et problem, at man ved ex-house-planlægning får påført et videnstab. Jeg

betvivler ikke påstandenes rigtighed, men hvis man i alle henseender er bedre i kommunen til at håndtere lokalplanerne, så er det svært at forstå, at man får påført et videnstab i kommunens forvaltning, fordi konsulenten skulle overtage arbejdet? Hvis konsulenten ikke har den tilstrækkelige viden, kan kommunen i sagens natur heller ikke tabe den?

Som et problem ved selv at udføre lokalplanarbejdet påpeger kommunerne, at arbejdsindsatsen bliver uens året igennem. Også dette synspunkt godtager jeg, men det står mig uklart hvorfor? Hvis man bruger hovedparten af sin tid på lokalplanarbejde (som anden undersøgelse har vist) og man tillige bruger ligeså megen tid på at hjælpe konsulenten som selv at udføre planen, så må det vel blive nogenlunde det samme om planen udføres i eget hus eller hos konsulenten?

Jeg godkender alligevel, at der findes en forklaring, men logikken fejler noget, skulle man mene?

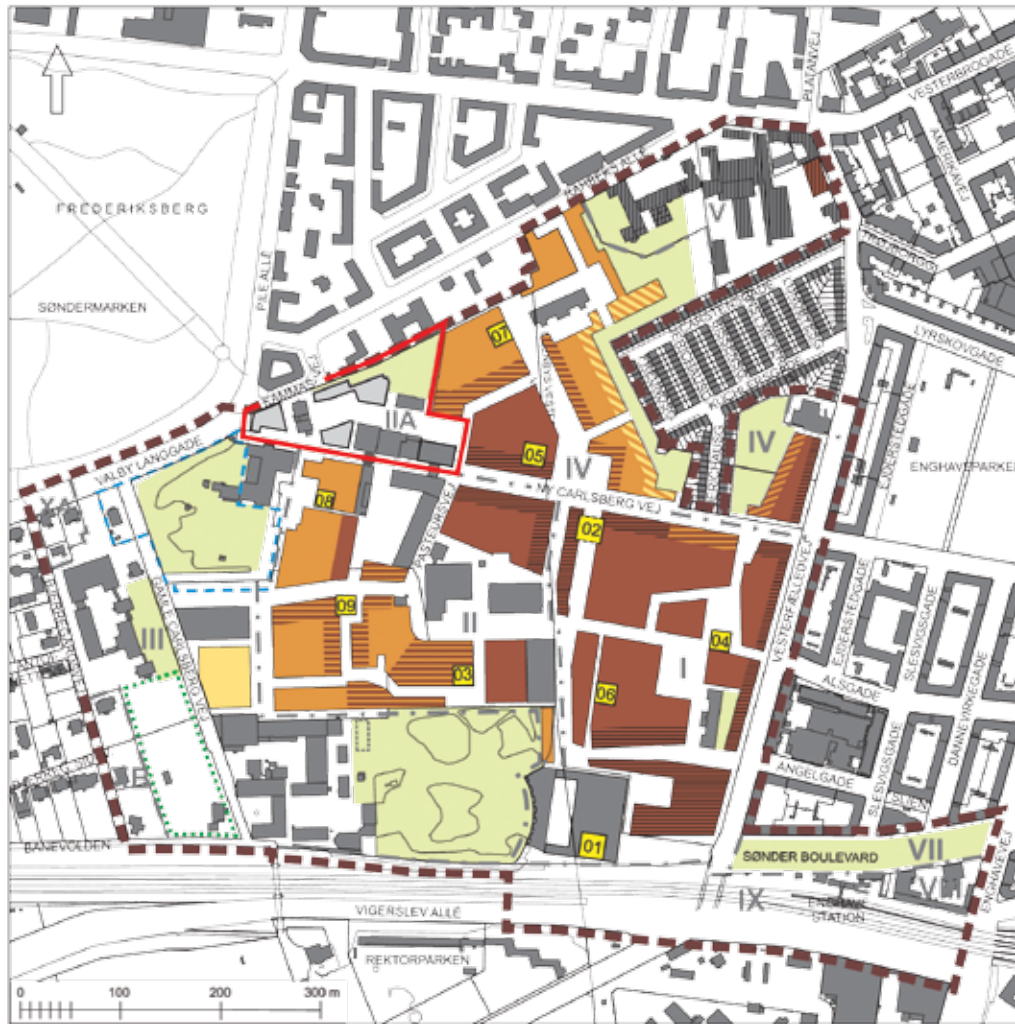
Endelig er der argumentet om, at det spændende lokalplanarbejde skal forblive i kommunen. Hvis det forholder sig således, at den kommunale planlægger opfatter lokalplanlægningen som det spændende arbejde, al den stund at flertallet af planer er projektlokalplaner, indholdet givet, den kommunale skabelon ligger klar og frasekataloget kan hives frem af skuffen, så tror jeg ikke, at konsulenten vil blande sig i denne strid.

For en konsulent ligger det spændende måske i at få kommune og developer til at mødes i en fælles plan og opnå en udtryksform i planen, der afspejler præcisionen af de politiske aftaler, således at der ikke skal laves en ny lokalplan to dage efter at den første er vedtaget. Men det kræver fx en klar holdning til planbilagenes udformning, detaljeringsgrad, til paragraffernes formulering og til ordlyden af formålsparagraffen. Og dette emne har i årevis ikke haft kommunal prioritet.

Konsulenten er god til at tegne

Artiklen anerkender, at konsulenten ofte er en god hjælp, når der skal udformes bebyggelsesplaner og illustreres iøvrigt. Det synes jeg sådan set er en cadeau til konsulenten, men samtidig er det en alvorlig påmindelse til lokalplanmedarbejderen i kommunen, en besked om, at din form- og rumforståelse samt tegningsmæssige formidlingsevne

Et af flere kortbilag visende nye kategorier og signaturer for bebyggelsesudtrykket i lokalplan for Carlsberg.
 Illustration: Københavns Kommune, Center for Bydesign.



- | | |
|--|---|
| Lokalplanområde | Byggefelt, vejledende maks. etageantal 5 |
| Grænse mellem underområder | Byggefelt, vejledende maks. etageantal 4 |
| Grænse mellem delarealer | Byggefelt, vejledende maks. etageantal 3 |
| Delareal, se tegning nr. 8B | 50 pct. af bebyggelsen i randzone må være maks. 4 etager |
| Eksisterende bygninger | 50 pct. af bebyggelsen i randzone må være maks. 3 etager |
| Principielle byggefelter | Mulighed for 5 etager |
| Have | Mulighed for 6 etager |
| Bygning over vej/byrum | Højhuse og deres nummer |
| Mulighed for opførelse af glashus/pavillon i 1 etage | Bebyggelsesplan i område V, herunder nybyggeri i 5½ etage |
| Område til fritliggende punkthuse i 2-3 etager | Bebyggelse omkring haven fastlægges i supplerende lokalplan |

“Hvor tit har jeg ikke hørt sætningen: “Er det ikke dejligt at skulle i gang med denne opgave. Vi ville så gerne selv lave den, men har slet ikke tid!” Jeg bekræfter høfligt, og tænker mit.”

Dennis Lund

måske trænger til lidt efteruddannelse og hånd-lag. Man kan nemlig ikke kun skrive sig til gode lokalplaner, ligesom man ikke lærer at cykle ved kun at tale om det. Det giver ingen rumforståelse og skaber ikke baggrund for at kunne aflæse byen eller stedet, hvis man ikke kan skitsere rumligt. Og dermed lærer man heller ikke at se, hvor problemerne er i lokalplanens fysiske indhold, det indhold, som hele lokalplanen skal forsvare eller udvikle!

Lige præcis i skellet mellem paragraffer og arkitektonisk planlægning skiller vandene mellem den offentlige og den private planlægger. Her har vi også en forklaring på, at vi ikke altid er i samme båd, selvom vi tror det.

En fælles plankultur, hvordan?

Når tingene ofte går skidt imellem in-house og ex-house planlæggere, kan noget selvfølgelig skyldes, at opgavens vilkår og grænseflader ikke er præciseret tilstrækkeligt, således som artiklen også klart tilkendegiver. Men skal man definere hele verden, inden samarbejdet kan etableres og ydermere indgå aftaler for hvordan og på hvilke vilkår aftaler kan genforhandles, så kommer man aldrig ud af stedet. Det vil blive en tidsrøver, der ikke bygger bro, men kun opsætter barrikader. Det er altid godt at være præcis i sine aftaler, men

det kan man sige om alle livets forhold, det er ikke specifikt for lokalplanlægning. Men for mig at se er der i undersøgelsens resultater en underliggende mistro til konsulenter eller også en mangel på selvindsigt hos den kommunale planlægger, hvilket er et ringe grundlag for samarbejde. Det bliver en lang dags rejse mod nat, hvis der blandt fagfæller ikke kan etableres en tillidsfuld dialog.

Man må som udgangspunkt være indstillet på samarbejde, have tillid og respektere hinandens forskelligheder. Det kan være en styrke, hvis ikke forskellighederne er for store. Og hvis forskellighederne vitterlig er store, som meget kunne tyde på, så er fremgangsmåden måske den, at man deles om arbejdet. Det har jeg været ude for førhen. Så kan den in-house kompetence sætte ind, hvor den er relevant og de ex-house kræfter kan benyttes i andre faser af arbejdet.

Men for at samarbejdet skal virke må konsulentent forstå, at der ofte er uskreve, men alligevel stramme vilkår for lokalplanarbejdet i den kommunale forvaltning, som skal respekteres. Man arbejder i en politisk organisation og under et myndighedsansvar. Det udløser en særlig arbejdsform på godt og ondt. Men den offentlige planlægger må på sin side også se i øjnene, at

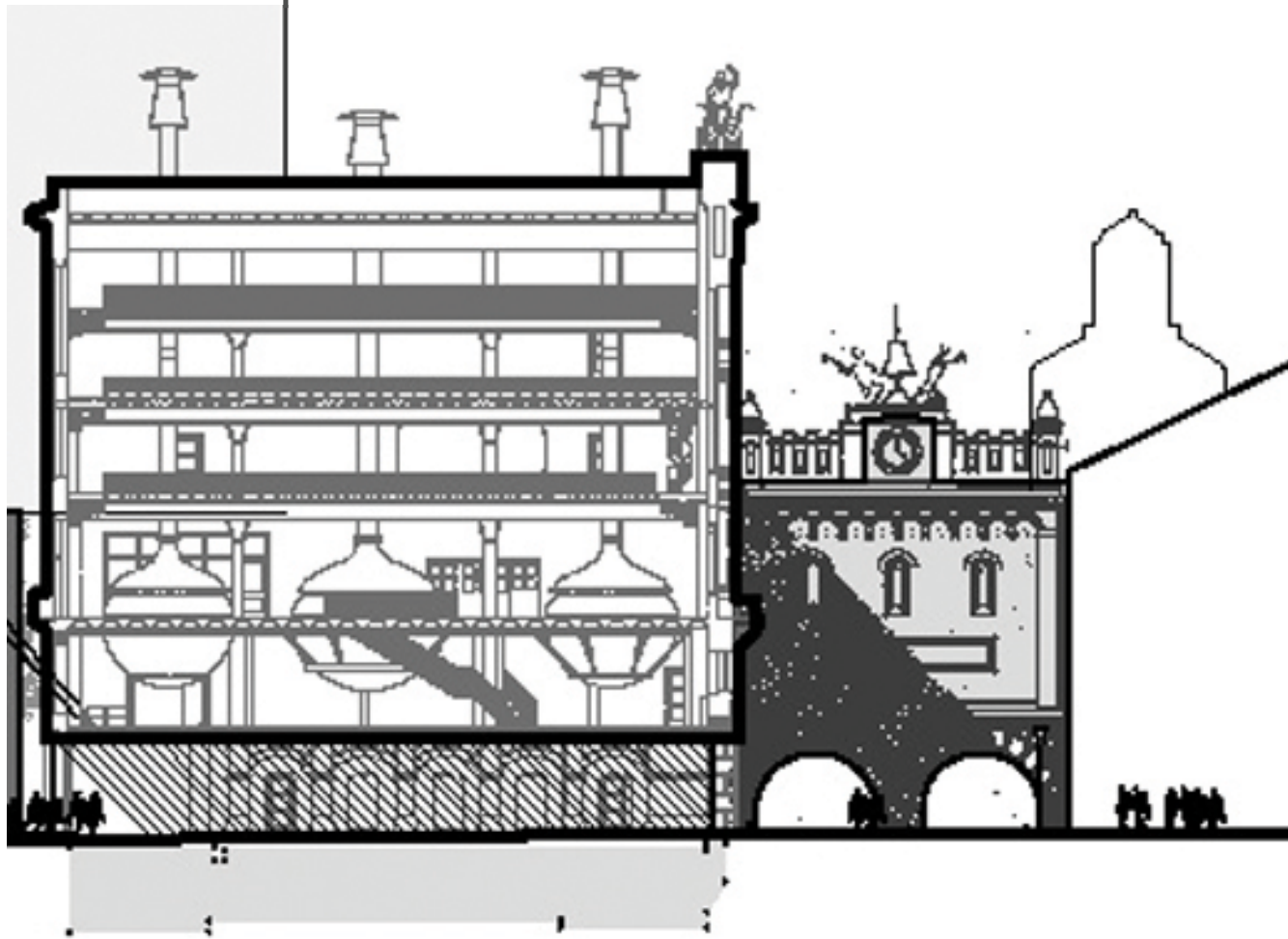
den måde som lokalplanen udarbejdes på i den enkelte kommune, ikke pr. definition er den endegyldigt rigtige. Til dato er der vel fabrikeret mere end 40.000 lokalplaner over det ganske land. Og ingen af dem stråler af ånd, måske bortset fra en håndfuld. De ligner mere Københavns brandvedtægt for 100 år siden. De har meget lidt med planlægning at gøre, især hvis man ser dem gennem de arkitektoniske briller.

Plankultur er godt. Men det forudsætter kultur. Og kultur betyder “det dyrkede”. Og det dyrkede er noget mennesker har taget hånd om. Og at “tage hånd om” trives bedst ved samarbejde. Det har Plan09 også forsøgt gennem de mange udviklingsprojekter de seneste 3 år. Men en analyse specifikt af samarbejdets karakter er vist endnu ikke offentliggjort her ved indgangen til 2010. Men behovet synes mere og mere påtrængende, hvis man vil nå videre med plankulturen.

Der kan tilføjes rigtig meget mere til dette emne, men det fører for vidt lige nu. Men tak for undersøgelsen alligevel! I håb om et godt samarbejde og dermed en bedre plankultur.

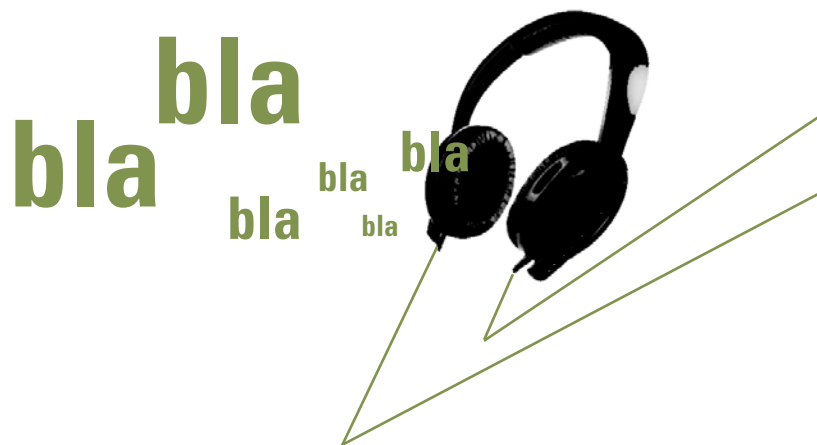
Dennis Lund, Arkitekt MAA, konsulent, redaktør Byplan

Udsnit fra lokalplan for Carlsberg, side 33.
Illustration: Københavns Kommune, center
for bydesign og tegnestuen Entasis.



HVORFOR NØJES MED AT HØRE, HVIS MAN KAN LYTTE?

Der er brug for nytænkning, hvis borgerinddragelsen skal nå en bredere gruppe borgere end Tordenskjolds soldater. Borgerinddragelse kan og bør være et redskab til at kvalificere planlægningen, men det kræver, at planlæggerne tager andre metoder end det klassiske borgermøde i brug. Den direkte inddragelse må suppleres af mere strategiske metoder, som fokuserer på både borgeren og brugeren.



Af Marie Stender

Høring. Ordets passivform tyder på, at man nok har pligt til at høre – men ikke til at lytte. Ideen er ellers smuk: Kommunen tager borgeren med på råd, og lægger øre til de ideer og indvendinger, der måtte være, før et nyt tiltag bliver vedtaget og ført ud i livet. Så hvorfor udmønter dette udmærkede demokratiske princip sig alligevel ofte i halvtomme gymnastiksale, hvor et enkelt brok-hovede eller to kværulerer for kommunens døde ører?

Den brede befolkning interesserer sig ikke for planlægning, ville nogen sige. Dem der dukker op, er alligevel kun dem, som bare er imod. Og kommer de fremmødte endeligt med forslag, er de ofte så snæversynede og fantasiforladte, at forvaltningens fagfolk kunne have løst problemet mere hensigtsmæssigt uden lægmands indblanding. Alt sammen relevante udfordringer, men hvis

viden om brugerne er guld værd for innovative virksomheder, hvorfor så i grunden ikke også for kommunerne?

Network med borgerne

En central udfordring er at tiltrække folk til borgermøder og workshops. Enkelte lokale interesseorganisationer og ildsjæle dukker op, men derudover kun dem, hvis baghave grænser op til det relevante område – og de er som regel imod. De unge ser man ikke skyggen af, og typisk heller ikke de marginaliserede grupper eller ret mange af alle de andre helt almindelige mennesker, som bor i lokalområdet. Til et netværksarrangement om borgerinddragelse blandt planlæggere i Københavns omegnskommuner viste det sig, at ikke en eneste af de tilstedeværende havde deltaget i et borgermøde i den kommune, hvor de selv boede. De var ellers beboere i

hinandens kommuner, og havde hver især adskillige borgermøder på bagen – som arrangører, forstås.

“We would fly with us” proklamerede heden-gangne Sterling, og et meget godt udgangspunkt er vel netop spørgsmålet om, hvordan vi tilret-telægger en borgerinddragelse, vi selv ville orke at deltage i. Et centralt problem er, at når man principielt henvender sig til alle, er der stor risiko for, at man ingen rammer. Annoncer i lokalavisen, opslag på gaden og hustandsomdelte flyers er måske nok demokratiske og åbne for alle, men også både upersonlige og uforpligtende. Der hvor mennesker udveksler information og engageres i dette eller hint er ofte i badmintonklubben, i daginstitutionen, i skolen, på arbejdspladsen, til sangundervisningen, på Facebook – vel at mærke ikke gennem upersonlige opslag, men gennem



Borgermødets rammer har stor betydning for, hvem man kan få til at deltage. Foto fra udviklingsworkshop om KTK-grunden på Nørrebro i København. Foto: Hausenberg

kontakter, relationer og netværk. En helt central udfordring for planlæggere i dag er derfor at kunne arbejde netværksorienteret – og et godt udgangspunkt for borgerinddragelsen er kortlægning og mobilisering af centrale netværk og aktører af både formel og uformel karakter. Det kan både hjælpe til at komme i kontakt med borgerne, det kan give værdifuld viden om det lokalområde, der arbejdes med, og så kan det være med til at sikre, at de tiltag der iværksættes i et område, faktisk forankres hos nogle mennesker, som kan bære dem videre.

Demokratiet skal iscenesættes

Men netværksarbejdet kan selvsagt ikke stå alene – borgerinddragelsen skal og bør være åben for alle og skal derfor naturligvis også funderes i åbne, demokratiske fora som det offentlige rum. Her kan elementer af event og iscenesættelse bruges strategisk til at komme i kontakt med borgerne og åbne deres øjne for et områdes kvaliteter eller konsekvenserne af et forestående projekt. Gadeteater, som inddrager forbipasserende, kan gøre det ud for et udendørs borgermøde, kunstneriske installationer i byrummet kan

henlede opmærksomheden på et nyt projekt, og midlertidige aktiviteter eller byrumsforsøg i 1:1 kan åbne folks øjne for, hvordan et område kan bruges på nye måder.

Ordet iscenesættelse klinger måske lidt af indpakning uden indhold, men det behøver slet ikke at handle om at fjerne fokus fra indholdet. Også når vi vanen tro sætter en annonce i lokalavisen, henlægger borgermødet til en nedslidt gymnastiksal og serverer lunken termokandekaffe sætter vi scenen og slår tonen an. Events og iscenesæt-

telse handler om at tænke originalt og anderledes – og måske indgå utraditionelle samarbejder med kunstnere eller andre aktører. Det behøver hverken at være dyrt og spektakulært: Måske er det bare en campingvogn, der lokker nysgerrige folk til at kigge ind og give deres mening til kende. Hvis borgerne skal bruge tid på at engagere sig, skal de også have en oplevelse med hjem og en fornemmelse af, at deres tid og engagement er værdsat.

Events og iscenesættelser i det offentlige rum kan på den måde bidrage til at trække debatten ud ad kommunekontorerne og ud i det rum, hvor hverdagslivet leves. Man kan mene, hvad man vil om den bilfri Nørrebrogade, men ved at lave gaden bilfri i en forsøgsperiode, blev debatten bragt ud i byrummet. Der var tavler med displays, der synliggjorde antallet af forbipasserende cyklister, og man kunne dårligt begive sig hen ad gaden uden at komme til at overveje sin egen holdning til bydelens trafikløsninger.

Velkommen i min baghave

Ind i mellem er problemet dog slet ikke at lokke borgerne til at deltage – men derimod snarere at holde dem væk. Nogle sager kan i den grad vække folks følelser og engagement, at borgerinddragelsens centrale udfordring snarere bliver at gyde olie på vandene. Tænk bare på Kløvermarken og Foreningen af københavnere mod fejlplacerede højhuse. Her møder borgerne talstærkt

op, indsamler underskrifter og mobiliserer modstand, som ender med at skrinlægge ethvert tiltag til forandring. Som en aktiv beboer i Sydhavnens haveforening tilfredst formulerede det: "Der har været forskellige ideer fremme om, hvordan man kunne udvikle det herude, men det har vi heldigvis fået forpurret".

Det er en naturlov i borgerinddragelse, at dem der engagerer sig, er dem der har noget i klemme, og dem som er imod. Forandring er fint – bare det ikke lige i min baghave. Et centralt element i en hvilken som helst inddragelsesproces er således også at lægge øre til og gå i dialog med de modstandere, der måtte være, for modstanden vil kun vokse af at blive negligeret. Derfor må succeskriteriet for borgerinddragelsen heller ikke være at undgå ballade i lokalavisen.

Så hvordan når vi ud over den allestedsnærværende NIMBY(Not In My BackYard)-mentalitet? Rettidig kommunikation og innovativ inddragelse kan om ikke ligefrem få borgerne til at byde forandringerne velkommen i deres baghave, så dog afværge misforståelser og sikre, at nye tiltag ikke lander som ufoer i den lokale virkelighed. I Odense-bydelen Vollsrose gik der vilde rygter om prisen på de nyopsatte gadelamper designet af Henning Larsen. Lamperne var en del af kvarterløftet og havde til formål at skabe trygge og smukkere stiarealer gennem bedre belysning. Men det var ikke sådan beboerne opfattede

dem – for en del af dem vidste ikke engang, hvad kvarterløft var. Stik imod de gode intentioner, kom lamperne nærmest til at symbolisere afstanden mellem kommunen og borgerne, og så er der desværre ikke langt til hævværk.

Historien illustrerer vigtigheden af, at både kommunikation og inddragelsesprocesser, må og skal benytte andre medier og metoder, for at nå flere end dem, der af sig selv møder op til borgermøder eller læser informationsbreve fra kommunen. Det er i særdeleshed vigtigt i udsatte boligområder, hvor kulturelle forskelle og sociale problemer giver kommunikationen særlige udfordringer. Men også i andre områder kan en grundig og målrettet kommunikationsindsats afmystificere kommunens arbejde og imødegå de værste konflikter. Præsentationen af arkitekttegnede planer giver ofte anledning til forvirring, og visualiseringer bliver taget bogstaveligt. Lægmand forestiller sig, at det her skal bygges lige nu og lige her og ikke – som realiteten måske er – i et 40-årigt sigte. Her kan en simpel ting som udarbejdelsen af en Q&A (Questions and Answers) gøre det klart – ikke blot for borgerne, men også for forvaltningerne selv – hvilke potentielle diskussionspunkter, der er på spil, og hvem der har ansvar for, at kunne svare på hvad.

Hvad fagfolk ikke ved

Men sæt nu, at det faktisk lykkes at informere og involvere borgerne på forbilledlig vis: Hvad er det

så akkurat, de kan bidrage med andet end modstand og forsvar for deres egne snævre særinteresser? En udbredt misforståelse i diskussioner om borgerinddragelse er, at det handler om at give folk, hvad de ønsker. Mange arkitekter er skeptiske over for inddragelse af borgere og brugere, fordi brugernes input og ideer ofte er konservative og fantasifulde. De ønsker sig bare mere af det, de kender, og har ikke blik for større sammenhænge, ligesom de ikke nødvendigvis kan se, hvad der er galt med romantisk slyngede stier, facadearkitektur og andre af arkitektens yndlings-aversioner.

Alligevel ligger borgerne inde med viden, som fagfolk ikke har. De er nemlig eksperter på deres eget hverdagsliv, og det er naturligvis her, og ikke i forhold til de byplanfaglige eller arkitektoniske løsninger, at de skal bidrage. Det tricky ved det er imidlertid, at borgerne ikke selv ved, hvad det er, de ved. Man kan ikke bare spørge folk om deres værdier, normer og praksisser, eller i hvert fald kan man ikke tage svaret på den slags spørgsmål for gode varer. Der er og bliver forskel på, hvad man siger, og hvad man gør. Derfor skal vi tage borgerne alvorligt, men ikke nødvendigvis bogstaveligt. I brugerdriven innovation taler man om brugernes ikke-erkendte behov. I denne sammenhæng er indsigt i det ikke-erkendte interessant, ikke fordi det kan omsættes til udvikling af nye produkter, men fordi det kan give viden om, hvordan et område bruges, hvad der får nogle til

at føle sig hjemme, hvor andre føler sig utrygge, og hvad er det for dynamikker, der får folk til at flytte til eller fra.

Borgerinddragelse kan og bør også handle om at komme et spadestik dybere, så inddragelsesprocessen suppleres med interviews, fokusgrupper, observationer og analyser. Det kan give viden om borgerne, også den viden som de ikke har om sig selv. Det betyder på ingen måde, at meningsmålinger og fokusgrupper kan erstatte den direkte demokratiske deltagelse. Men måske er vi ind i mellem nødt til at ty til mere strategiske metoder for at opfylde den demokratiske forpligtelse til at inddrage borgerne? For at få viden også om de borgere, som ikke møder op på borgermødet, og om de forhold som ikke kan italesættes her, må borgerinddragelsen tænkes bredere. Udfordringen er at lytte frem for blot at høre borgerne.

Marie Stender, Antropolog og projektleder, Hausenberg.

*Midlertidige aktiviteter og forsøg i 1:1 kan åbne borgernes øjne for, hvad et område kan bruges til. Foto fra miljøfestival på Strandboulevarden, hvor gaden i en måned blev brugt til strandcafé, boldspil, teater, loppemarked m.m.
Foto: Hausenberg*



A N M E L D E L S E

LOKALPLANVEJLEDNINGEN ER LANDET!

I september 2009 udgav By- og Landskabsstyrelsen en ny vejledning for lokalplanlægning. Den seneste vejledning blev udgivet i 1989 (med genoptryk i 1996). Meget vand er løbet i åen indenfor planområdet på de 20 år, der er gået siden den første vejledning så dagens lys. Læs mere herunder om lokalplanvejledningens form, indhold og anvendelighed for en kommunal planlægger.

Af Lene Dokkedal

En lang fødsel

Vejledningen om lokalplanlægning med tilhørende eksempelsamling har været længe undervejs. En kommunalreform og et nyt bygningsreglement meldte sig på banen og bremsede for en tid skrivelserne. Det blev derfor en lang fødsel, men nu er den her – som et digitalt dokument på By- og Landskabsstyrelsens hjemmeside.

Vejledningensmateriale består af en vejledningsdel og en eksempelsamling. Begge er udkommet elektronisk, men er i PDF-format, så layoutet bevares hvis man foretrækker selv at printe den ud og bruge den som en klassisk opslagsbog.

Vejledningen indeholder en kapitelopdeling og et stikordsregister som er godt, hvis man bruger papirversionen. Den digitale version har hyperlinks til andet lovstof og anvendte Naturklagenævns afgørelser på nettet. Det er en klar fordel at kunne "shoppe rundt" i materialet, når man udforsker en konkret problemstilling. Ligeledes kan man lave fritekstsøgning i den digitale version, og det kan

være en fordel, hvis man ikke på forhånd er sporret ind på de retlige begreber og byplanfaglige termer, vejledningen betjener sig af. Men det er unægtelig besværligt at sætte sine håndskrevne gule lapper, kommentarer og noter ind i en elektronisk vejledning. De, som har dette behov, vil nok relativt hurtigt få en trang til at printe de ca. 150 sider ud, som vejledningen fylder.

Eksempelsamlingen indeholder inspiration til konkrete plansituationer. Der er 6 typeeksempler, som behandles i kapitler. De er opdelt indenfor de forskellige emner, som en lokalplan kan regulere rigt illustreret og med forslag til såvel planbestemmelser som redegørelsestekst.

Eksempelsamlingens indeks indeholder hyperlinks til de pågældende afsnit, men ellers udnytter dokumentet ikke det digitale medies muligheder for interaktivitet. Det ville ellers være oplagt at lænke op til f.eks. BR08, lokalplanvejledningen, planloven eller de andre emner på www, som nævnes i eksempelsamlingen.

Jeg har brugt vejledning og eksempelsamling både digitalt og i papir. Jeg synes, at de (og det gælder især vejledningen) fungerer i begge formater. Til en samlet gennemlæsning og for at få overblik foretrækker jeg papirversionen, men jeg er til gengæld ret sikker på, at jeg i det daglige arbejde vil bruge "copy and paste" ved de konkrete emner, så jeg selv slipper for at genopfinde en formulering.

Teksten er let forståelig i både vejledning og eksempelsamling. Der er lagt vægt på at vejlede, give gode råd og tips til de konkrete plansituationer. Vejledning og eksempelsamling er en erfaren planlægger, der taler til læseren.

Til gengæld er der i vejledningen meget tekst, og noget tekst er gengivet flere gange, men i forskellige sammenhænge. Det skal man vænne sig til. Der er tale om et bevidst valg, fordi vejledningen er tænkt som et opslagsværk, hvor man læser om et tema ad gangen, og ikke som en bog, der læses fra start til slut.

Så meget om formen. Vejledningen er meget grundig og kommer vidt omkring. Det vil være helt umuligt, at nævne alle emner her, så i det følgende har jeg udvalgt nogle emner fra vejledningens indhold, som jeg synes fortjener en nærmere omtale.

Miljøet og kunsten at lave lokalplaner

Noget af det, som virkelig springer i øjnene når man ser på forskellene mellem den nu 20 år gamle lokalplanvejledning og den nyeste, er miljøets og særligt EU-lovgivningens betydning for planlægningens indhold. Miljø og bæredygtig udvikling har været en direkte del af formålsparagraffen i planloven siden den blev sammenskrevet af flere love i 1990'erne. I disse år, er bæredygtighed og klima helt oppe i befolkningens bevidsthed. Dette væsentlige emne har også fået en plads i lokalplanvejledningens eksempelsamling.

Eksempelsamlingen indledes med et ni sider langt afsnit om bæredygtighed og klima (s. 10-19). Der er angivet, hvilke typer af hensyn man

Isfugl kan true boligprojekt

SMÆLDEN: Isfugl holder til i området ved Godthåb Hammerværk og kan få afgørende betydning for områdets fremtid

AF ANNE G. HANSEN
områdene

SMÆLDEN: En isfugl sidder på en gren i området ved Godthåb Hammerværk, som er et af de 25.000 kvadratkilometer store områder ved Godthåb Hammerværk.

Blå Drenk Ornitologisk Forening og Smældens Naturforening har gjort sig tanker om at sætte et område på et af de 25.000 kvadratkilometer store områder ved Godthåb Hammerværk.

Isfugl er en af de få fugle, der kun findes i Danmark. Den er en af de få fugle, der kun findes i Danmark.



SMÆLDEN: Isfugl holder til i området ved Godthåb Hammerværk, og det kan få afgørende betydning for områdets fremtid.

Isfugl er en af de få fugle, der kun findes i Danmark. Den er en af de få fugle, der kun findes i Danmark.

Isfugl er en af de få fugle, der kun findes i Danmark. Den er en af de få fugle, der kun findes i Danmark.

Isfugl er en af de få fugle, der kun findes i Danmark. Den er en af de få fugle, der kun findes i Danmark.

Isfugl er en af de få fugle, der kun findes i Danmark. Den er en af de få fugle, der kun findes i Danmark.

Isfugl er en af de få fugle, der kun findes i Danmark. Den er en af de få fugle, der kun findes i Danmark.

Isfugl er en af de få fugle, der kun findes i Danmark. Den er en af de få fugle, der kun findes i Danmark.

SMÆLDEN: Isfugl holder til i området ved Godthåb Hammerværk, og det kan få afgørende betydning for områdets fremtid.

Isfugl er en af de få fugle, der kun findes i Danmark. Den er en af de få fugle, der kun findes i Danmark.

Isfugl er en af de få fugle, der kun findes i Danmark. Den er en af de få fugle, der kun findes i Danmark.

Isfugl er en af de få fugle, der kun findes i Danmark. Den er en af de få fugle, der kun findes i Danmark.

Isfugl er en af de få fugle, der kun findes i Danmark. Den er en af de få fugle, der kun findes i Danmark.

Isfugl er en af de få fugle, der kun findes i Danmark. Den er en af de få fugle, der kun findes i Danmark.

Isfugl er en af de få fugle, der kun findes i Danmark. Den er en af de få fugle, der kun findes i Danmark.

Isfugl er en af de få fugle, der kun findes i Danmark. Den er en af de få fugle, der kun findes i Danmark.

Isfugl er en af de få fugle, der kun findes i Danmark. Den er en af de få fugle, der kun findes i Danmark.

Isfugl er en af de få fugle, der kun findes i Danmark. Den er en af de få fugle, der kun findes i Danmark.

Isfugl er en af de få fugle, der kun findes i Danmark. Den er en af de få fugle, der kun findes i Danmark.

Isfugl er en af de få fugle, der kun findes i Danmark. Den er en af de få fugle, der kun findes i Danmark.

Isfugl er en af de få fugle, der kun findes i Danmark. Den er en af de få fugle, der kun findes i Danmark.

Isfugl er en af de få fugle, der kun findes i Danmark. Den er en af de få fugle, der kun findes i Danmark.

Isfugl er en af de få fugle, der kun findes i Danmark. Den er en af de få fugle, der kun findes i Danmark.

Isfugl er en af de få fugle, der kun findes i Danmark. Den er en af de få fugle, der kun findes i Danmark.

Isfugl er en af de få fugle, der kun findes i Danmark. Den er en af de få fugle, der kun findes i Danmark.

som planlægger kan have lyst til at indarbejde i sin lokalplan, og efterfølgende er der anvist en lov hjemmel. Denne tematiske læsning af lokalplan-eksemplarkataloget og gode råd om relaterede emner, giver, sammen med lokalplanvejledningen, inspiration til de bæredygtighedsambitioner man kan lægge i en lokalplan. Jeg synes, at det er både inspirerende og brugbart at blive "sporet ind" på denne måde. Mange kommuner arbejder i dag med bæredygtighed i lokalplanerne, og vi har brug for at dyrke dette emne noget mere – hvad kan vi, hvad kan vi ikke, og hvad kan andre lovområder bidrage med i den samlede kommunale forvaltning af arealerne?

Som planlægger skal man holde tungen lige i munden, for flere af de bæredygtighedsmæssige ambitioner kan ikke forfølges med lokalplaner. Det er også en vigtig pointe for en praktisk planlægger, at der faktisk er noget man rigtig gerne vil med planlægningen, som man ikke kan, selv om bæredygtighed er et planlovsformål og hensigten er god! Det forlyder fra jungletrommerne

Dyrearter, der er beskyttet af habitatdirektivet kan uventet komme på tværs af planlægningen. Her har en isfugl sat et næb i hjulet på omdannelsen af Godthåb Hammerværk ved Aalborg. Kilde: Nordjyske Stiftstidende, der bragte en artikel om emnet, under en forbedring i området.

blandt mine planlæggerkollegaer, at der ønskes mulighed for at stille normative krav, som efterfølgende kan håndhæves. Også når lokalplanen ikke udarbejdes på baggrund af et detailprojekt, hvor bygherren i forvejen er sporet ind på bæredygtighedstanken.

En frø på afveje

Vejledningen medtager de mange krav, som andre lovkomplekser stiller til planlægningen. Siden sidste vejledning, har EU-lovgivningen bevæget sig langt ind i lokalplanernes redegørelser, især med hensyn til miljø- og naturbeskyttelse.

I vejledningens side 83 ff. omtales de internationale naturbeskyttelsesområder. Der er to former for beskyttelse: Artsbeskyttelse og arealbeskyttelse. Nogle udpegninger af internationale naturbeskyttelsesområder (arealbeskyttelse) medfører egentlige planlægningsforbud. Andre udpegninger bevirker, at der skal foretages en konsekvensvurdering, hvorefter at det skal sikres, at den påtænkte arealanvendelse ikke er i strid med kravene om at opretholde/opnå gunstig bevaringsstatus for det beskyttede areal. I forhold til lokalplanlægningen, er vi vant til at vurdere selve lokalplanområdet og måske de nære naboer. Men når det gælder internationale

naturbeskyttelsesområder, er en konkret lokalplan også omfattet af krav om ovennævnte konsekvensvurderinger, selv om det beskyttede område ligger langt væk fra planens område, hvis det på en eller anden måde kan påvirkes af det formål planen skal muliggøre. Det kan måske overraske, at konsekvensvurderingen på denne måde kan være nødvendig, selv om det beskyttede område ligger flere kilometer væk fra planområdet. Væsentligt er det også at erindre, at hvis det viser sig at lokalplanens realisering påvirker et beskyttet område negativt, så kan planen ikke vedtages.

Væsentlighedskriteriet, som vi kender fra lokalplanpligten og fra VVM- og miljøvurderingsarbejdet, indgår ikke i forhold til de internationalt beskyttede arealer. Man anvender i stedet "gunstig bevaringsstatus" som begreb, og det er noget mere restriktivt, idet selv en mindre negativ påvirkning af en arts eller et areals naturværdi kan betyde, at en plan må opgives. Visse dyre- og plantearter er også beskyttet (f.eks. frøer) og i kraft af denne artsbeskyttelse, er deres levesteder også beskyttet. Det gælder også levesteder, der er meget alternative for den pågældende dyreart. Ikke så få frøer har gennem tiden fået smag for menneskeskabte vandbassiner i urbane områder, og skabt planlæggerpanik sent i en planproces!¹

Som planlægger er man forpligtet til at varetage det pågældende dyrs/plantes krav på leve- og ynglesteder, og man kan opleve at en lokalplanlægning helt må opgives eller laves radikalt om af hensyn til beskyttelsesinteressen. Vejledningen får på en god og oversigtlig måde sat planlæggeren "på sporet" af, hvor vigtigt et emne der er tale om. På samme måde bliver vandplaner og skovplaner bindende for kommunernes konkrete lokalplanlægning. Vi har i skrivende stund endnu ikke set planerne, men der er næppe tvivl om, at de på strategiske arealer sætter afgørende rammer op for byudviklingen og dermed lokalplanlægningen.

Politisk alvor og planfaglig snilde

Hvis jeg kun måtte anbefale et enkelt emne som obligatorisk læsestof for lokalplanlæggere, skulle det være vejledningens afsnit om entydighed, detaljeringsgrad og kompetencenormer (s.24-26, afsnit 1.4.2-3) sammenholdt med afsnit 1.3.2 (side 18-19) om lokalplanpligt. Spørgsmålet om, en lokalplan er en rammelokalplan, eller om den opfylder kravene til lokalplanpligten, og dermed kan danne grundlag for lokalplanpligtigt byggeri, er implicit til stede, hver gang en lokalplan udarbejdes. Praksis har vist, at det har været svært for kommunerne at ramme niveauet for, hvornår

en lokalplan indeholder sådanne "nærmere regler", , at lokalplanpligten er opfyldt. Mangen en planlægger har i praksis lavet rammelokalplaner i den tro at lokalplanpligten var opfyldt. Og fået sig en grim overraskelse, når Naturklagenævnet har konstateret, at der var tale om en rammeplan.

Vejledningen beskriver dette emne meget fint. Jeg kan genkende (side 19 nederst) planlæggerens trang til at indskrive en ekstra "nødbremse" i lokalplanen ved at kræve, at bygherren skal sende en bebyggelsesplan eller beplantningsplan ind til kommunens nærmere godkendelse, inden der må bygges. Det går ikke, at lokalplanen på denne måde udskyder stillingtagen til byggeriet. Vejledningen får forklaret, på en forståelig måde, hvorfor sådanne lokalplaner automatisk gør sig selv til rammelokalplaner.

Når det, set fra min kommunale stol, er væsentligt for planlæggerne at være bevidste om forskellen på rammelokalplaner og lokalplanpligtlokalplaner skyldes det bl.a. hensyn til:

Demokrati: I en offentlig lokalplanproces forventer borgerne, at det de tager stilling til i offentlighedsfasen, også er det, lokalplanen skal realisere. I den situation er det at føre borgerne

bag lyset, at udskyde den endelige stillingtagen til en konkret bebyggelsesplan, til en lukket seance, som ikke involverer borgerne. Hvis byrådet ikke er afklaret med, hvilken type byggeri man ønsker, skulle man måske lade være at lave en lokalplan?

Politik: Hvis der er tale om en projektlokalplan, som udarbejdes til en bygherres konkrete projekt, forventer denne bygherre (som måske også har bidraget til planens udarbejdelse), at lokalplanen kan føre til byggetilladelse efter den endelige plans offentlige bekendtgørelse. Ikke sjældent er montagekranen bestilt og huset tegnet, mens lokalplanen er under udarbejdelse. Juraen er klar: Bygherren må selv bære spildte omkostninger til sit byggeri, men det kan være politisk ubærligt/uacceptabelt for byrådet, at skulle fortælle en bygherre, at han skal vente endnu et år, inden plangrundlaget er klar til en byggetilladelse, fordi det viste sig at planen alligevel "kun" var en rammelokalplan.

Byggesagsbehandling: En upræcis lokalplan er som regel ikke et godt grundlag for byggesagsbehandling. Bygningsreglementet er blevet ændret, så en byggetilladelse i højere grad baseres på helhedsvurderinger. Rammen for vurderingerne

vil (ud over selve bygningsreglementet) ofte være en lokalplan. Byggesagsbehandleren skal typisk – i hvert fald for lokalplanpligtige byggerier – gennem en forhåndsdialog, hvor nogle af principperne for en kommende tilladelse lægges fast. En god lokalplan kan understøtte byggesagsbehandlerens arbejde og hjælpe hende til at få sporet bygherren i den rigtige retning tidligt i processen.

Nok om emnet. Der er i virkeligheden kun en ting at sige: Læs vejledningen!

Kvalitetssikring

Til vejledningen hører et bilag med tjeklister, som guider planlæggeren gennem de formelle redegørelseskrav, både planloven og andre love stiller til lokalplanerne. Det er en rigtig god hjælp til at undgå at lave "fodfejl".

I Aalborg Kommune har vi lignende tjeklister lagt direkte ind i lokalplanskabelonen, men vi har brugt vejledningens tjekliste som støtte til at udarbejde kontrakter med lokalplankonsulenter. Om man foretrækker at have tjeklisterne i lokalplanen eller i et dokument ved siden af, er vel en smagssag. Det er under alle omstændigheder en god ting, at arbejde med kvalitetssikring af lokalplanerne. Mange lokalplaner er gennem tiden blevet under-

kendt af Naturklagenævnet, på grund af formelle redegørelsesfejl. Vejledningen præsenterer i tjek-listerne en overkommelig måde, at "trykprøve" en plan i forhold til de formelle krav, der er til planen, og det vil være nemt at udfylde dokumentet, som en dokumentation på den kvalitetskontrol som har fundet sted.

Billeder siger mere end 437 ord

Som praktisk planlægger oplever jeg, at såvel kommunen selv som bygherrerne tilrettelægger byggeri og byudvikling i digitale 3D-værktøjer og i det hele taget "opruster" på den digitale, visuelle kommunikation om planlægning og byggeri.

Til tider er visualiseringer så fotografiske, at det kan være svært at se, om bydelen/huset allerede er bygget, eller om der er tale om en animation – blot for at illustrere det tekniske stadie. Man er også blevet mere opmærksomme på støjs betydning for især boliger. Der findes særlige programmer, som visuelt kan forudsige støjforholdene i et område og præsentere resultatet på en måde, hvis afkodning ikke kræver en Phd i trafikstøj.² Lokalplanvejledningens eksempelsamling indeholder fine håndtegnede 2D skitser og bebyggelsesplaner, som tilfører planeksemplerne personlig charme. Vejledningen beskriver, at der

er tale om genbrug fra tidligere vejledninger, og genbrug er jo som udgangspunkt en god ting, MEN: Disse tegninger afspejler ikke den type illustrationer og visualiseringer, som bygherrerne og vi selv leverer til lokalplanerne i dag. Inden for emnet "visualisering af planer" kan man virkelig se en udvikling på de 20 år, der er gået siden den første lokalplanvejledning. Vi bruger f.eks. fotorealisticke billeder, digitale 3D bymodeller, og grafiske støjsimuleringskort, for at fortælle borgerne om planerne og deres konsekvenser.

Jeg synes at, det er ærgerligt at lokalplanvejledningen på dette punkt peger mere bagud i tid end fremad. Jeg kunne tænke mig nogle gode eksempler på, hvordan man kan bruge disse nye metoder til at forbedre kommunikationen med borgerne. Der må efterhånden eksistere både gode og afskrækkende eksempler, man kan tage afsæt i, til at sætte en "best practice" eller få drøftet nogle af principperne for, hvad borgerne bør præsenteres for. For når man kan lave fotorealisticke visualiseringer, kan man også indgyde borgere en forestilling om lokalplanens realisering, som er mere gennemført og delikat end lokalplanen lægger op til, eller man kan fortælle borgerne, præcist hvad de kan forvente, såfremt planen realiseres, eller måske kan man "forføre" borgerne

til at tro noget andet end det, planen muliggør. Der ligger en væsentlig diskussion om brugen af visuel kommunikation i lokalplaner, og de kilder til positive potentialer såvel som faldgrupper disse medier rummer. Måske kunne dette være et emne til den næste lokalplanvejledning?

Et vrinsk fra skribentens egen kæphest

Når jeg læser lokalplanvejledningen og planlovens krav til f.eks. offentlig bekendtgørelse og angivelse af matrikelnumre i en plan, kan jeg godt få fornemmelsen af at befinde mig i en tidsломme: Det er som om at den digitale oprustning af samfundet ikke helt har nået planloven. Hvorfor det? Lokalplanvejledningen understreger dette, men er ikke selv årsagen:

Det er et f.eks. faktum, at planer stadig skal offentlig bekendtgøres med annoncer i papiraviser: Vi lever i en tid, hvor 86% af befolkningen har pc med internetadgang i eget hjem, vi læser mails, downloader programmer, deltager i sociale webtjenester og læser digitale aviser/nyheder som aldrig før. Også de arbejdsløse og dem over 70 år. Danmarks statistik holder øje med os og ved, at det er sådan³. I min egn, er Nordjyske Stiftstidende, den førende papirbetalingsavis i Aalborg Kommune. Den har en dækning, der svarer

til 38-42% af alle husstande i kommunen, og det er formentlig en høj dækning. Jeg synes grundlæggende, at det er mærkeligt, at man kan opfylde planlovens krav ved at annoncere i betalingsaviser som få læser, men man kan ikke opfylde kravene ved at annoncere på nettet, som er gratis og tilgængeligt for langt flere. Kravet om papiravisannoncer står i kontrast til de øvrige tiltag, staten har gjort for at gøre borgerne elektroniske.⁴ I min kommune kan vi sende emails ud til dem, der ønsker det, når der sker planlægning i de områder, som den pågældende borger interesserer sig for. Man kan også abonnere på RSS-feeds på hjemmesiden via sin pc eller mobiltelefon. I kommunerne har vi teknikkerne, vi skal bare have lov til at bruge dem!

Jeg vil ikke forfølge emnet yderligere her, men jeg har et ønske: Hvor ville det dog være dejligt, hvis planloven – lige som mange andre statslige emner - bliver opgraderet til den digitale virkelighed, som kommunerne og borgerne lever i! Lad os få drøftet, hvordan vi kan bruge de digitale teknikker til at formidle planlægningen og gøre den nærværende. Lad os sætte nogle forsøg i gang og prøve mulighederne af, på en måde vi kan blive klogere af! Vi har drøftet emnet løbende i Aalborg Kommune, og vi gerne være med til at

prøve nye teknikker og metoder af på planlovens område. Men kommunerne slipper næppe godt af sted med selvbestaltede afvigelser fra planlægningstraditionen og de juridiske anvisninger, så nyudviklingen må formelt initieres fra ministeriet.

Solveigs faglige testamente

Nu er det tid til at sætte punktum. Vejledningen om lokalplanlægning med tilhørende eksempelsamling blev startet op af Solveig Øster, som i årene op til sin pension fra By- og Landskabsstyrelsen, fik smag for lokalplanhåndværket. Hun har arbejdet for at formidle planfagligheden i et omfang, der i mine øjne gør hende til "lokalplanlægningens førstedame".

Der er sikkert mange af os, som på kurser rundt om i landet, har hørt Solveigs fyndige kommentarer om lokalplanlægningens muligheder og umuligheder. Disse erfaringer er nu skrevet ned i en egentlig vejledning. Alfred Hitchcock yndede at optræde i egne film. Solveig Øster har (uden sammenligning i øvrigt!) gjort det samme i eksempelsamlingen. Dette udtryk for underspillet personlige lune i ellers lovtungt stof kan man f.eks. se på eksempelsamlingens side 37. Jeg ved, at andre har været medskribenter, og yngre kræfter har gjort

det flotte arbejde færdig. Men jeg synes alligevel, at lokalplanvejledningen også kan betragtes som et værdigt punktum for Solveig Østers arbejde for bedre lokalplanlægning her i landet.

*Lene Dokkedal, landinspektør,
Aalborg Kommune.*

Referencer

1. Susanne Spangsborg, Naturklagenævnet, har skrevet om habitatdirektiverne og de strejfende dyrearter i "Fast ejendoms ret". Festskrift til Orla Friis Jensen, Jurist- og økonomiforbundets forlag 2007, side 231-246.
2. F.eks. SoundPlan, som er et avanceret støjberegningssystem. Bygninger mv. placeres på et målfast kort, og ud fra de indtastede forudsætninger om terræn, bebyggelse, trafikmængde, art og trafikhastighed, laver programmet et støjkort, der kan vise, hvor støjbelastet et område vil blive.
3. Kilde: Nyt fra Danmarks statistik. Befolkningens brug af internettet 2009, nr. 273, 15. Juni 2009. Publikationen kan hentes på <http://www.dst.dk> under "Gratis statistik"
4. F.eks. Skats krav til den enkelte borger om elektronisk indberetning via hjemmesidebaserede løsninger, digitalisering af tingbogen, afskaffelse af en papirversion af statstidende.....

DEN FORTIDSFORSKRÆKKEDE PLANKULTUR

Af kulturplanlægger og NYP'er, Signe Dehn Sparrevohn, cand. Mag, Moderne Kultur og Kulturformidling

Bristede drømme og fortrængningskultur

Planlæggere er per tradition skolet i at opstille prognoser og vurdere den fremtidige udvikling. Et andet og flot ord for planlæggerens stillingsbetegnelse er en fremtidsvisionær. Arbejder man med kommuneplaner, så skal planen jo helst tilgodese den næste generation, der skal bygge hus, finde en sikker skolevej til junior eller pladser nok til lilleemor på plejehjemmet. Helt banalt kan man sige, giver det god mening at forsøge at spå i fremtiden, så fremtidens behov kan stilles.

Når man er ny i faget oplever man også hurtigt, at de mere garvede planlæggere har haft samme gode intentioner om nye cykelstier, mere sammenhængende bymiljøer eller en drøm om et nyt, levende centrum i den ellers butikscenterramte by. Da der altid vil være politiske agendaer, recessioner eller oprørte borgere, er der et begrænset antal af realiserbare plandrømme. Og mange års skuffelse over bristede projekter er derfor synlige ar, alle planlæggere går rundt med.

Det er mit indtryk og en lidt grov påstand, at det er grunden til, at de færreste planlæggere kigger i de gamle kommuneplaner for at undersøge, hvad der egentlig var visionerne før i tiden. De tiltag, der engang halvt blev realiseret for siden at blive torpederet af en eller anden politiker, en motorvej eller borgerreaktion, ender i den tunge glemmebog over bristede plandrømme. Og den

deraf følgende skuffelse er et generelt symptom i faget, som måske er forklaringen på det, jeg vil kulturdiagnosticere som en kollektiv fortrængning af fortiden.

Hvorfor altid kigge frem og aldrig tilbage?

Hvad sker der med en plankultur, som altid kigger frem og aldrig tilbage? Den glipper fuldstændig erkendelsen af de fejltagelser, der engang blev begået. Og den anerkender ikke de steder, som rent faktisk har en høj æstetisk eller socialkulturel værdi - hvor der er byrums-kvaliteter, som bør få en chance til. Når nye byer er dukket op i dag, kunne man tro, at ligesom i 70'erne var der ikke tid til at afprøve turen mellem boliger og butik på gåben eller cykel. Det ser ud som om, at planlæggerens våde drøm er en blokbebyggelsesplan med gode handlemuligheder og nærheden til offentlig transport – helst den på spor. Alt rationale er bundet af denne tankegang. Men byen består jo af mere komplekse elementer – den er en fysisk og social dimension, som kan analyseres og beskrives på tværs af fagligheder.

Tværfaglighedens force

Hvad er så forskellen på arkitekter og det du kan, bliver jeg ofte spurgt. Ydmygt må jeg svare, at arkitekters arbejde er så tydeligt mere handlingsorienteret. De kaster sig straks over kortet eller det hvide papir. Med det samme kan man se den sti eller bygning, der engang vil kunne berige og

betjene borgerne. Det er fysisk og forholder sig til det konkrete areal, punkt eller facade og derfor utrolig "fattebart". Det er befriende at arbejde med folk, der kan det ædle håndværk at tegne eller udføre overskuelige diagrammer. Og det jeg kan? Huske os på, at når vi planlægger fremover, skal vi prøve at forstå det, vi har bygget, når der bygges oven på.

Jeg synes, det er vigtigt, for vi bør jo analysere og beskrive de kvaliteter, som byen rummer. Ligesom der findes nationer med hver deres kulturelle adfærd og sprogbrug findes der i vores byer, områder eller kvarterer med hver deres karakteristika. Byplanlægning er udover det temporale aspekt en kompleks størrelse. Byen har en demografi, den er et sted gjort af bevægelser, landskabeligheder, overgange, tidsdybder og grænser. Det er nuancer, som kan komme i spil, når man lader ideprocessen finde sted - mens planloven er lagt på hylden for en stund - og det gør os til bedre planlæggere på tværs af fagterminologier.

Savner man dette frirum, findes det i Netværk for Yngre Planlæggere, som er rettet imod energiske planlæggere, der er unge i hovedet i den forstand, at erfaringslammelsen endnu ikke er indtruffet.

Signe Dehn Sparrevohn, kulturplanlægger og NYP'er, cand. Mag, Moderne Kultur og Kulturformidling



Netværk for Yngre

Amagere

LYT OG TÆNK HØJERE

Planlæggerens rolle er i dialog med kunderne til udviklingen, at medvirke i ledelsen i samfundet.

Af Erik Abitz

Saneringsplan i Glostrup

For 40 år siden i Teknisk Forvaltning i Glostrup havde jeg fornøjelsen af at sørge for en saneringsplan for Glostrup by og en bevaringsplan for Avedøre landsby. På fornavn med stadsingeniøren var kommunens byplankontor rummeligt fagligt og mentalt. På et tidspunkt skulle jeg tilrette byplanvedtægten for industriområdet syd for Roskildevej. Da mente stadsingeniøren: "Du behøver ikke renovere byplanvedtægten til nutidsstandard. Vi nøjes med at rette de ord og streger, der fastholder byplanvedtægten som juridisk styringsmiddel."

Regional planlægning i Jylland

For 30 år siden på ny amtsgård i Ribe havde vi fornøjelsen i tværfagligt kreativt team at arbejde med alternative skitser til regionplan. Arbejds-klimaet oplevede vi mentalt som åbent land. Vi tænkte på at anvende amtets penge til investering i vore visioner. Jeg skrev til amtsborgmesteren og

foreslog, at vi investerede i olieeventyret i Nord-søen. Eventyret var allerede dengang i rivende vækst med Esbjerg som nationalt brohoved. Vi fik os en god strategisk dialog med Mærsk. Og da mente venstre amtsborgmesteren: "Vi med vort liberale samfundssyn skal ikke direkte sponsorere erhvervsudviklingen. Vort pædagogiske værktøj er tilstrækkeligt."

For 20 år siden i Fredningskontoret i Vejle Amt beskyttede vi med en hævet hånd, og med anden hånd investerede vi i landskabets pleje. Fredningskontoret prioriterede på det tidspunkt store fredningsplaner i Vejle Ådal og på Hærvejen ved Gudenå og Skjernås kilder. For et stort turistmarked åbnede vi Hærvejen som Danmarks første nationale cykelrute. Tilsvarende åbnede vi Bindeballestien i Vejle Ådal for et mega publikum. Planlægning i 1980'ernes Vejle Amt benyttede både juridiske, økonomiske og pædagogiske styringsmidler.

Min rolle som planlægger i Vejle Amt og som udviklingskonsulent i Region Syddanmark har de sidste 10 år været præget af indledende skridt til at anvende mobility management som redskab til at regulere trafik og forbrug af transport. Den fysiske planlægnings juridiske styringsmidler er afleveret på museet. Regionplanlægning som arbejdsredskab er udfaset. Nu er regional ledelse vort værktøj.

Regional ledelse vil sætte sit præg

Strategisk planlægning indebærer, at man arbejder på baggrund af regionale lokale styrker og svagheder i lyset af nabosamfund og større globale sammenhænge. Vi er nødt til sætte klare udviklingsmål og prioritere på et solidt og objektivt grundlag, så alle motiveres til at trække i samme retning. Det er nødvendigt at etablere og udbrede en fælles forståelse for vision og strategi, således at de enkelte aktører arbejder for og ikke imod vision og strategi. Forankring i markedet og befolkningen opnås, hvis strategien bliver udviklet i dialog, hvor viden deles og fordobles.

Når nogle parter i familien Danmark ønsker sig en ny motorvej, så får planlæggeren opgaven at udøve least cost management. Første trin er mobility management: Tiltag som kan påvirke transportbehovet og valg af transportmiddel. Andet trin er traffic management: Tiltag der sikrer en mere effektiv udnyttelse af eksisterende infrastruktur. Tredje trin er begrænsede ombygninger af eksisterende infrastruktur. Fjerde trin er nyinvesteringer i infrastruktur og store ombygninger. Hvis vi planlæggere frustreres af, at trin fire som regel er første trin, hvad så, ja så må vi mødes på markedspladsen og her både lytte og tænke lidt højere.

Erik Abitz, medlem af bestyrelsen i FAB og Udviklingskonsulent i Region Syddanmark



Oslo Operahus

FAB's årsmøde

FAB's årsmøde er torsdag d. 20 maj 2010. Årsmødet vil blive henlagt til en lokalitet i København.

Temaet for FAB's årsmøde er "Den mangfoldige By"

FAB vil gerne sætte fokus på vigtigheden af planlægningen og udviklingen af byens rum og liv. Gennem cases, indlæg, diskussioner og udflugt håber FAB at give nogle svar på nogle de udfordringerne - socialt, kulturelt, fysisk og arkitektonisk- det offentlige rum/den offentlige sfære rummer i dag og i fremtiden.

Nærmere oplysninger om årsmødet kan ses på FAB's hjemmeside - www.fabnet.dk

FAB's studietur

FAB afholder en studietur hvert år og i 2009 gik studieturen til Stockholm. Temaet for årets studietur var by- og havneomdannelse, og der blev sat fokus på bæredygtighed og byens håndtering af trafik herunder erfaringer med trængselsafgifter. I alt var der lige knap 30 personer med på turen. Se også artikel - "Dagbogsnotater fra FAB's studietur - STOCKHOLM 2009", Byplan nr. 4 2009.

Dette års studietur vil gå til en anden Skandinavisk hovedstad - Oslo. Endnu er de faglige emner ikke helt på plads, men der vil blive lagt vægt på at få indblik i den store skala - ikke mindst i "Fjordby-projektet", der skal binde fjord og by sammen fra øst mod vest - hele 13 delområder, der udgør hele byens "ansigt mod vandet". Der vil også blive indlagt noget i den lille skala - 1:1 - hvor konkrete byomdannelse, nybyggeri og urbane og grønne byrum kunne tænkes at indgå i turprogrammet. Turen vil ligge i starten af september måned 2010. FAB forventer at have skruet et program sammen i løbet af februar/marts 2010. Herefter kan du læse om programmet på www.fabnet.dk.

dansk by

FRA 09 TIL 13

Hjemmesiden flytter

Plan09 er et udviklingsprojekt, der har givet en uvurderlig saltvandsindsprøjtning til plandebatten. Projektet har været 3 år og er nu lukket ned, men du kan stadigvæk finde inspirationen og de mange gode eksempler på nettet. Hjemmesiden er nemlig overført til Dansk Byplanlaboratorium.

Hjemmesiden indeholder blandt andet analyser, erfaringer og resultater fra de 26 Plan09-eksempelprojekter, samt en stor mængde inspirationsmateriale om planstrategi-, kommuneplan- og arbejdsprocesser. Hos Dansk Byplanlaboratorium bliver hjemmesiden til en database, der oprettholder det nuværende design og menustruktur. Det sikrer genkendelighed for brugerne, der fortsat kan klikke sig vej frem til den ønskede information i næste planperiode. Som database tilføres Plan09-sitet ikke nyt materiale efter udgangen af 2009.

Byplanlaboratoriet vil i de næste 3 år sørge for at fremhæve relevant materiale, så stoffet holdes levende og aktivt. Det vil ske både på hjemmesiden, gennem kurser og i Byplan Nyt. I 2010 vil DB især have fokus på planstrategierne og udvikling af plankulturen.

Vejen til kommuneplan13

Selvom plan09 officielt er slut, er der stadig et enkelt projekt på vej. Det er en vurdering af kom-

muneplanerne fra 2009. Formålet med projektet er at anskueliggøre både gode erfaringer og faldgrupper for kommunernes arbejde med planstrategierne og de første nye kommuneplaner.

Projektet opsamler tværgående erfaringer med planprocesser og kommuneplaner. Resultatet vil være en rapport, en pjecesamt en digital værktøjskasse. Materialet vil blive tilgængeligt på Byplanlaboratoriets hjemmeside. Vi håber, at det vil blive brugt aktivt i arbejdet med fremtidens kommuneplaner. Her vil planlæggerne og beslutningstagere kunne finde værktøj, der hjælper med at opstille mål, organisere processen, lede kommuneplanarbejdet, forankre det, udforme det og ikke mindst formidle det. Værktøjskassen vil ikke indeholde en facitliste, men derimod en tjekliste med tilknyttede hjælpemidler.

Byplanlaboratoriet opfatter evalueringen som en gave, der kan være med til at fastholde dialogen om fremtidens planlægning. Pjecerne vil kunne rekvireres hos Byplanlaboratoriet og det samlede materiale vil kunne findes på hjemmesiden fra starten af april. Vi vil sørge for, at der også efter april måned vil blive tilføjet relevante links og henvisninger.

Se mere på www.byplanlab.dk



Handy-Print A/S