

Forstæderne - bydannelse og byplaner

8. seminar, juni 1993
Gammel Dok



Dansk Byplanlaboratorium

Byplanhistoriske Noter **28**



INDHOLD

FORORD	3
<i>Museumsinspektør Poul Strømstad</i>	
VELKOMST	5
<i>Arkitekt Edmund Hansen</i>	
KØBENHAVNS FORSTADSUDVIKLING	7
<i>Museumsinspektør Poul Strømstad</i>	
NOGLE SYNSPUNKTER PÅ STUDIER I BYPLANHISTORIE	15
<i>Lektor Tim Knudsen</i>	
FORSTADSUDVIKLINGEN I PROVINSBYERNE - ESBJERG SOM EKSEMPEL	21
<i>Museumsinspektør Peter Dragsbo</i>	
MIT LIV I CARLSRO	29
<i>Arkitekt Kirsten Andersen</i>	
DEN SKJULTE HISTORIE GREVE KOMMUNE - EN FORSTAD BLIVER TIL	33
<i>Museumsinspektør Ena Hvidberg</i>	
DAGLIGLIV I ESPERGÆRDE - EN SAMTIDSUNDERSØGELSE	43
<i>Museumsinspektør Anne Majken Snerup Rud</i>	
DA KONGENS ENGHAVE BLEV BEBYGGET	47
<i>Lic. scient. pol. Jakob Reddersen</i>	
AARHUS OG FORSTÆDERNE	51
<i>Arkitekt Eric Petterson</i>	
OM FORSTÆDER I ODENSE	55
<i>Arkitekt Jannik Nyrop</i>	
AFSLUTTENDE DEBAT	63
DELTAGERLISTE	65

Forstæderne - bydannelse og byplaner

8. seminar, juni 1993

Gammel Dok

Dansk Byplanlaboratorium

Byplanhistoriske Noter 28

FORSTÆDERNE - BYDANNELSE OG BYPLANER
UDEN FOR DE GAMLE BYCENTRE 1850 - 1990
Byplanhistorisk udvalgs 8. seminar, 1993.

Dansk Byplanlaboratorium, "Byplanhistoriske Noter" nr. 28.

Tilrettelæggelse af seminaret:

Bo Grönlund, Sven Allan Jensen og Poul Strømstad.

Indlæg af: Poul Strømstad, Tim Knudsen, Peter Dragsbo, Kirsten Andersen, Ena Hvidberg, Anne Majken Snerup Rud, Jacob Reddersen, Eric Petterson og Jannik Nyrop.

Udgivet af Dansk Byplanlaboratorium, 1994.

Copyright.

Redaktion: Sven Allan Jensen og Poul Strømstad.

Tilrettelæggelse, layout, sats og repro: Sven Allan Jensens tegnestue, København.

Tryk: Tutein & Koch, København.

Seminaret er afholdt og hæftet trykt med støtte fra Margot og Thorvald Dreyers Fond.

ISSN 0900 - 3274 ISBN 87 - 87487 - 926

Dansk Byplanlaboratorium

Peder Skrams Gade 2B, 1054 København K.

Telefon 33 13 72 81

Formålet med at udgive "Byplanhistoriske Noter" er at bidrage til belysningen af den danske byplanhistorie i vort århundrede. Det sker blandt andet ved, at planlæggere og andre, der har medvirket, med deres egne ord fortæller om den udvikling, de har deltaget i.

Noterne kan bestå af notater, erindringer eller beskrivelser af særlige emner eller begivenheder. Der er således ikke tale om egentlige historiske afhandlinger eller forskningsmæssige arbejder.

For hvert af de af udvalget afholdte seminarer om særlige planlægningsmæssige emner er der udsendt noter med gengivelse af indlæg og referat af drøftelser blandt seminardeltagerne.

Det er udvalgets håb, at disse "Byplanhistoriske Noter" vil inspirere til, at andre på samme måde vil berette om deres oplevelser og erfaringer og således bidrage til fremskaffelse af et nyttigt baggrundsmateriale for eventuel senere forskning – et materiale, som det ellers ville være vanskeligt at skaffe til veje.

FORORD

Tilslutningen til Byplanhistorisk udvalgs seminarer har hidtil været god, hvilket vi tillader os at tage som et tegn på, at deltagerne anser dem for at være af en vis værdi. Det er da også vort håb, at vi med disse tværfaglige møder har givet anledning til fortsatte diskussioner og overvejelser, og at de i det hele taget kan virke som inspiration for byplanlæggere og alle andre, der arbejder med vore byer såvel helt aktuelt som med historisk perspektiv.

Udvalgets formål er at søge at indkredse, hvad der egentlig er sket i forbindelse med planlægningen og byudviklingen, og der er jo som bekendt sket en hel del i de sidste par menneskealdre. Alt går så hurtigt. Dagens ofte kontroversielle problemer presses uafledeligt ud i hukommelsens periferi af nye spørgsmål, der hele tiden dukker op og kræver at blive løst. Selv store opgaver af langtrækkende samfundsmæssig betydning fortoner sig hurtigt – løste eller uløste – i det fjerne.

Vil man prøve at fastholde hovedpunkterne i det moderne samfunds hastige udvikling, må man ty til de mange forslag og projekter, der er udarbejdet på offentligt og privat initiativ, men også til den offentlige debat, som de har fremkaldt. Statens og kommunernes kontorer bugner af rapporter, referater, ideskitser, tegninger og planer, som er grundlaget for at kunne finde frem til sagernes forløb. Lige så vigtigt er det at få personer, der på den ene eller den anden måde i kraft af deres placering har deltaget i planlægningsprocessen, til at beskrive såvel deres egen indsats som andres roller under sagerens fremadskriden, subjektive skildringer ganske vist, men alligevel udsagn, som kan medvirke til at få flere facetter med.

De fleste af Byplanhistorisk udvalgs "Noter" er blevet til efter udvalgets opfordring til personer, der via deres placering har deltaget i beslutningsprocessen, eller som på anden måde har været på så nært hold af begivenhederne, at deres iagttagelser kan have værdi for bedømmelsen af den pågældende periode. Noternes udredning kan bl.a. medvirke til at gøre beslutninger, der i dag uden forklaring ser mærkværdige ud, mere forståelige, måske endog acceptable, og de kan i det hele taget hjælpe med til at afklare dunkle punkter i fortidens – også den nærmeste fortids – byplanhistorie.

Men selv dette er ikke nok til at sikre oplysningerne om dansk byplanlægning. På lokalt plan kommer meget materiale slet ikke med ind i den offentlige sagsbehandling, men forbliver i privat eje hos de personer eller grupper, der har deltaget i diskussionen om de pågældende sager. Mødereferater, opråb, plakater, konkurrencemodeller, indlæg i pressen, beskrivelser og meget andet risikerer at blive stuvet af vejen uden oplysninger eller at blive tilin-

tetgjort. Der kan her være tale om oplysninger af uvurderlig betydning for en historisk vurdering af sagerne, idet de ofte indeholder væsentlige synspunkter, der ikke er blevet tilgodeset, men er blevet afvist ved den endelige beslutning.

Da man må tillægge dette materiale en stor kildeværdi, bør der gøres en indsats for dets bevaring. Et af formålene med vort 8. seminar var derfor at henlede opmærksomheden på dette hul i bevaringsnettet. Tre museumsfolk var indbudt til at fortælle om deres undersøgelser af byudviklingen i deres lokale arbejdsområde, ligesom repræsentanter for de lokalhistoriske arkiver og foreninger var indbudt til at deltage i seminaret. Arkiverne er efter seminaret gennem deres sammenslutning blevet opfordret til at forsøge at inddrage byplanmateriale under deres indsamlingsområde.

Vi håber, at dette kan medvirke til at intensivere indsamlingen af de mange oplysninger, der er et så værdifuldt grundlag for byplanhistorien og byhistorien i Danmark.

Poul Strømstad

VELKOMST

På Byplanhistorisk udvalgs vegne byder jeg jer alle hjertelig velkommen til dette vort 8. seminar om byplanhistoriske emner.

I de foregående år – siden 1986 – har vi på de første seminarer forsøgt at belyse den danske byplanlægning og planlægningslovgivningen i tiden fra ca. 2. verdenskrig og frem til nu.

Derefter har vi taget byernes udvikling i bygningsmæssig og trafikale henseende under behandling, og vi har søgt at holde en linie i denne beskrivelse og gennemgang, hvor vi begyndte med boligbyggeriet og boligområderne, derefter drøftede trafikken og byerne og – efter en afstikker til det åbne land om sommerhus- og fritidsbebyggelserne – i 1992 drøftede det spændende spørgsmål om byernes offentlige rum.

Vi har i udvalget fundet, at vi på rimelig måde har fået drøftet væsentlige dele af den danske byudvikling, men at vi mangler det store spørgsmål om vore byers vækst efter 2. verdenskrigs afslutning, hvor vi landet rundt har oplevet en betydelig udvidelse af de gamle byers områder med nye forstæder på godt og ondt!

De fleste af vore gamle byer – “købstæder”, som vi kaldte dem indtil den store kommunesammenlægning i 1970 – har i efterkrigstiden haft en eksplosiv udvikling med dannelse af nye forstæder – oftest i en nabo-sognekommune, hvor man først lidt efter lidt fik taget fat på udviklingsproblemerne og planlægningen og derfor har fået en del forstæder uden den kvalitet og helhed i videste forstand, som præger de fleste ældre købstæder.

Byvæksten med skabelse af nye forstæder skyldtes navnlig to omstændigheder: dels de ændringer i vort oprindelige hovederhverv, landbruget, som p.g.r. af driftsomlægninger og modernisering har nedsat sit behov for arbejdskraft, som så er søgt til byerne, hvor arbejdspladserne fandtes, og dernæst en udtynding i selve byområderne, som skyldes stigende krav til boligerne – større og bedre udstyrede – og familiestørrelsen, hvor gennemsnittet over en 50-årig periode er faldet drastisk – fra 3,5 til nu under 2 personer pr. bolig, hvilket har betydet et voldsomt stort behov for nye boliger, som ikke har kunnet tilfredsstilles i de gamle byområder eller inden for købstadens gamle grænser.

Typisk er vel udviklingen i Københavns kommune, hvor der ved krigsafslutningen i 1945 boede ca. 750.000 mennesker og i dag kun bor under 400.000 – nær en halvering.

Som vi har skrevet i indbydelsen til seminaret, har vi valgt emnet: “Forstæderne – bydannelse og byplaner uden for de gamle bycentre 1850-1990” dels for at skaffe overblik over det arbejde, der gøres for at undersøge forstadshistorien og formidle den til befolkningen, dels for at belyse, om det lokalhistoriske materiale, der indsamles om forstædernes udvikling, i højere grad kan komme planlægningen til gode.

Vi ved, at mange lokalhistoriske foreninger, arkiver og museer laver undersøgelser af forstædernes historie og indsamler og formidler oplysninger herom inden for deres lokale arbejdsområde, og derfor er vi glade for, at vi har fået så mange tilmeldinger til seminaret netop fra den side.

Vi ved også, at mange planlægningsmyndigheder prøver at sammenkoble det historiske materiale og den aktuelle planlægning, men endelig ved vi, at de fleste af de undersøgelser, der foreligger, ikke er bearbejdet eller søgt sammenlignet med tilsvarende undersøgelser andre steder, og at der mangler en byplan- og byudviklingsmæssig synsvinkel og bearbejdning, som kunne gøre dette materiale lettere tilgængeligt og derved bedre anvendeligt. Vi håber, at vort seminar i dag kan medvirke til, at man i højere grad inddrager relevant historisk materiale i planlægningsarbejdet, som derved kan få et bedre grundlag at støtte sig på, når den kommende udvikling i vore byer og deres forstæder skal fastlægges.

Vi regner med som efter vore tidligere seminarer at samle dagens indlæg – forberedte og spontane – i en Byplanhistorisk note, der kan indgå i serien af vore noter, der nu har nået et antal på 26, og at udsende den til alle seminardeltagere.

Om vort arbejde i udvalget vil jeg blot kort nævne, at vi agter at fortsætte noteserien og at vi vil være glade for at få tips om emner eller spørgsmål, som vil være nyttige eller interessante at tage op, – så vil vi lade dem indgå i vort løbende arbejde.

Også i år retter vi fra udvalget en tak til Margot og Thorvald Dreyers Fond, hvis støtte muliggør vort arbejde i udvalget – blandt andet også afholdelsen af dette seminar.

Og så til dagens emne, hvor museumsinspektør Poul Strømstad vil lægge for med et indlæg om Københavns forstadsudvikling.

Hjertelig velkomne alle til et forhåbentlig spændende seminar!

Edmund Hansen

KØBENHAVNS FORSTADSUDVIKLING

Museumsinspektør Poul Strømstad

Interessen for forstædernes udvikling og historie har været stigende i de senere år. Fra mange sider, både fra lokalt og centralt hold, er man begyndt at undersøge dette omfattende fænomen. Dansk Byplanlaboratoriums årlige konference i oktober i år har forstæderne på programmet under titlen "Den ydre by", Læreanstaltens Fælles Byplankursus har for 1993/94 planlagt et kursus om "Stad og forstad", og her i dag har Byplanhistorisk udvalg indbudt til et seminar om "Forstæderne – bydannelse og byplaner uden for de gamle bycentre 1850 – 1990".

Hensigten med mødet i dag er dels at give nogle rids af forstadsudviklingen forskellige steder, dels med disse korte oversigter som udgangspunkt at opfordre til at overveje, om man ikke burde intensivere og koordinere det undersøgelsesarbejde, der finder sted inden for dette store arbejdsfelt.

I forstæderne landet over er der i løbet af den sidste snes år opstået talrige lokalhistoriske arkiver, foreninger og museer, hvis opgave blandt andet er at indsamle oplysninger, arkivalier og genstande, der kan belyse det pågældende områdes historie. Byplanhistorisk udvalgs opfordring til at koordinere indsamlingsarbejdet må derfor ikke opfattes som utidig indblanding i andres arbejde, men som udtryk for et ønske om at sikre de mange oplysninger, der vitterligt forsvinder uden at sætte sig spor, og at opnå et bedre udbytte af det store arbejde, der allerede gøres ikke blot omkring København og vore andre store byer, men i alle kommuner landet over.

Datamængden er i de senere år forøget enormt, og blot et enkelt område som f.eks. det lovbestemte planarbejde i kommunerne producerer anselige mængder af data om byudviklingen. I første omgang opbevares dette materiale i kommunernes tekniske afdelinger, og jeg formoder, at der er fastlagt retningslinier for den videre arkivering og regler for evt. kassation af dette vigtige materiale, men uden for disse mere iøjnefaldende områder falder mange ting af byplanmæssig og byhistorisk art formentlig gennem nettet og forsvinder uden at blive registreret eller sikret på anden måde. I de lokalhistoriske foreninger, arkiver og museer er man opmærksomme på disse problemer, og deres arbejdsgrundlag og -planer omfatter også disse områder, så det egentlige problem er vel et ressourcspørgsmål. Fra museumsområdet ved jeg, at man arbejder henimod en koordinering af arbejdsindsatsen, bl.a. gennem de såkaldte "puljer", for at kunne dække så store områder som muligt med de forhåndenværende midler, og jeg forestiller mig, at noget lignende forsøges gennemført inden for foreningernes og arkivernes arbejdsområder. Hvis man kunne nå frem til, at det materiale, der indsamles om de lokale forhold, ikke blot indgår som historiske kilder i arkiverne, men at det som en naturlig

ting bliver brugt som baggrundsmateriale i byplanlægningsarbejdet, ville man kunne få endnu flere nuancer med i planlægningen og formentlig opnå mere nænsomme indgreb i byudviklingen. Som en sideeffekt ville de lokale museer, foreninger og arkiver kunne pege på værdien og berettigelsen af deres arbejde og dermed argumentere for øgede bevillinger.

Fra Byplanhistorisk udvalgs side tillader vi os at pege på disse problemer. Vi mener ikke, at vi har fundet på noget nyt, men vi håber, at seminaret kan virke som en løftestang til løsning af nogle presserende sager.

Inden vi går videre, vil det måske være praktisk at prøve at indkredse, hvad en forstad er. Ligesom en række andre meget omfattende begreber, f.eks. by, musik, industri og flere andre kan forstad ikke defineres kort og udtømmende. Man har haft forstæder lige så længe som man har haft byer, og begrebet har gennem tiden haft forskelligt indhold, men holder vi os til det 19. og 20. århundrede, må en definition fastlægges efter den synsvinkel, man anlægger, efter det, man vil undersøge. Slår man efter i nyere leksika som f.eks. Lademanns eller Gyldendals 10 binds leksikon, vil man overhovedet ikke kunne finde forstad som opslagsord, men går man længere tilbage f.eks. til Salmonsens leksikon fra 1919 og Ordbog over det danske Sprog fra 1923, er det med. Her siges, at en forstad er en del "af en by, som ligger uden for den egentlige, indre eller ældre by; opr. om nye bydele eller landsbyer, som lå foran (under) en befæstet bys volde; nu om (administrativt indlemmede eller selvstændige) byer eller kvarterer i udkanten af en storstad, hvis erhvervsliv ofte hører sammen med dennes, og som ofte overvejende er beboet af en enkelt befolkningsklasse". Dette virker ikke helt dækkende i dag.

Går vi til statistikkerne, ser vi, at forstadsbebyggelser opgøres statistisk for første gang i 1911, og at begreberne "bymæssig bebyggelse" og "forstad" først formuleres i begyndelsen af dette århundrede. Indtil 1955 krævedes for at blive erklæret for bymæssig bebyggelse eller forstad, at bebyggelsen var fysisk sammenhængende, og for forstadens vedkommende at den var sammenhængende med en by. Med hensyn til erhvervsfordeling, forretninger og områdets hele karakter skulle bebyggelsen adskille sig fra en landsby, men afgørelsen af, hvad der var det ene eller det andet hvilede på et skøn.

Den nugældende definition blev vedtaget i 1960 af chefstatistikere og lyder: "En forstad er en bebyggelse, der er sammenhængende med bebyggelsen i en tilgrænsende bykommune, uanset forstadens folketal".

Med kommunalreformen i 1970 blev alle forstadsområder indlemmet i de nye storkommuner, bortset fra Københavns forstæder, der vedblev at være selvstændige kommuner.

Vi står altså overfor et begreb, som administrativt er forsvundet, men som alligevel fortsat lever i bedste velgående! Ja mere end det. I dag lever op mod 85% af Danmarks indbyggere i bymæssi-

ge bebyggelser, og omkring 75% af befolkningen bor i forstæder. Jeg skal ikke her prøve at opstille en definition. Jeg har kun villet pege på nogle sider af forstadsbegrebet. Et af problemerne er, at en forstad hverken er en by eller en landsby, og at man i dag har flere forskellige former for forstæder lige fra de gamle "klassiske" mere eller mindre selvgroede byudviklingsområder over senere inddragelser af gamle landsbyer og nyere haveboligområder til vore dages planlagte nye byer.

Jeg går nu over til Københavns forstadsudvikling.

Hvis jeg ikke kendte mine tilhøreres baggrund og forudsætninger, ville jeg frejdigt gå i gang med at fortælle om voldenes fald, og om hvordan bebyggelsen bredte sig ud over fæstningsterrænet, om indlemmelserne og de mange andre udvidelser af byen.

Da jeg nu heldigvis ved, at de fleste af de tilstedeværende har byplanmæssig indsigt, og at nogen af dem endog har været med til at præge forstadsudviklingen, vil jeg afholde mig fra at komme med en sådan udredning. I stedet vil jeg hellere se nærmere på det materiale og den viden, vi har om den københavnske forstadsudvikling.

Her er det så heldigt, at de byplanlæggere og embedsmænd, der har haft med byplanlægningen og dens administration at gøre, har været opmærksomme på, at det var vigtigt, at det, de arbejdede med, blev klarlagt og nedfældet, så man kan følge de forskellige faser af planlægningsarbejdet, og der er gennem årene ofret meget arbejde og mange ressourcer på at sikre oplysningerne for eftertiden. Sammen med det materiale, som lovgivningen fremtvinger, udgør de mange rapporter og beskrivelser et meget vigtigt kildemateriale.

Det egentlige udredningsarbejde i moderne forstand begynder i 1930'erne. Det hænger formentlig sammen med forberedelserne til udformningen af byplanloven og de mange planer, man tog op i denne periode.

Det meste af dette materiale stammer fra helt aktuelle sager, men hvad med de tidligere perioder?

I 1942 udsendte Københavns kommune i anledning af borgerrepræsentationens 100-års jubilæum det store værk "København 1840-1940". I forordet siges, at der ikke siden Marcus Rubins bøger "1807-1814" og "Frederik 6.s Tid", der udkom 1912, foreligger nogen "indgaaende skildring af Københavns byøkonomiske og forvaltningsmæssige Udvikling".

Det virker jo forbavsende, at der i hele perioden fra 1912 til 1942 ikke er skrevet eller udsendt noget om Københavns historie efter 1857, en næsten hundredårig periode, som må anses for en af de vigtigste i byens historie.

Efterhånden har vi en del Københavnshistorier, men næsten ingen af dem fortæller nøjere om, hvordan de vældige byudvidelser efter voldenes fald foregik. Sidste bind af Carl Bruuns trebinds værk udkom i 1901, men standser ved Slaget på Rheden i 1801, og senere Københavnshistorier siger ikke meget om baggrunden

for byens fysiske vækst. Først med "Danmarks hovedstad fra landsby til storby" fra 1948 og Gyldendals Københavns Historie, der udkom 1980-1983 i seks bind, får vi en bredere beskrivelse af denne udvikling.

Spørgsmålet er da: Hvorfra havde vi indtil da vor viden om forstædernes udvikling? Hvis vi tænker på "Broerne", så er det vel de færreste, der har læst Sløjfningskommissionens betænkning eller har studeret Wilkens' og Seidelins planer i original!

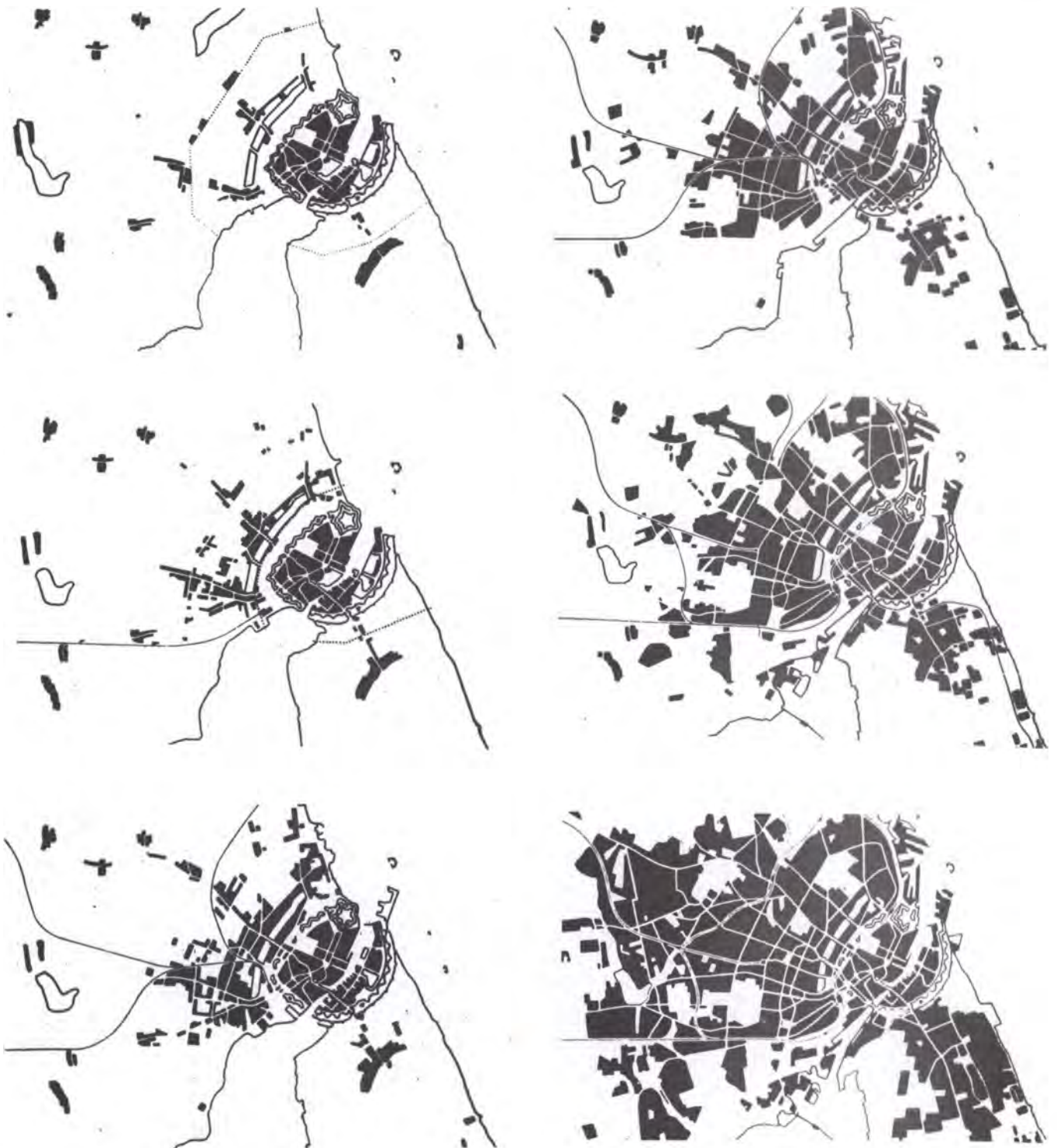
"København 1840-1940" udkom som nævnt i 1942. Den indeholder et afsnit om bebyggelse og bebyggelsesplaner skrevet af Steen Eiler Rasmussen og Peter Bredsdorff. Det er formentlig blevet til i forbindelse med udgivelsen af jubilæumsbogen og bygger vel på det planlægningsarbejde, som var i fuld gang i Københavns kommune i de år. Dette arbejde førte jo også frem til de to værdifulde bøger: "De indlemmede Distrikter" fra 1942 og "Fra Bispetid til Borgertid" fra 1947 med stadsingeniør Olaf Forchhammer som drivkraft. Desuden foreligger et meget stort materiale i Stadsingeniørens direktorat som et afkast af dette arbejde.

Steen Eiler Rasmussen og Peter Bredsdorffs afsnit i bogen fylder 35 sider, hvoraf næsten halvdelen er billeder og kun ca. 10 sider tekst handler om bebyggelsens udbredelse. Jeg tror, at dette korte kapitel er det første forsøg på at beskrive hele udviklingen fra voldenes fald til 1940. Forfatterne siger i forordet, "at den topografisk interesserede vil i den ellers meget omfattende Litteratur om Københavns Historie forgæves søge efter en samlet Fremstilling af Planer og Forhandlinger vedrørende det tidligere Vold- og Demarkationsterræns Omdannelse til Bykvarterer. Planerne gemmer sig i Kommissionsbetænkninger, i lidet tilgængelige, privat udgivne Pjecer og i Tidsskriftartikler."

Forfatterne har gennemgået det meget omfattende materiale og givet en sammenhængende, kronologisk skildring af udviklingen. Beskrivelsen er kort og klar, og jeg tror ikke, at der kan være tvivl om, at den i sine hovedtræk er rigtig, men et så langt og kompliceret forløb kan ikke trænges så meget sammen, uden at vigtige sammenhænge bliver fortegnet. Ved en nærlæsning af artiklen vil man uden tvivl støde på ting, som kræver en mere indgående forklaring, eller opdage mangler og udeladelser. Forfatterne giver ingen henvisninger til kilderne. De nævner ganske vist en del kilder i teksten, men ikke konsekvent, og det er derfor ikke alle steder let at se, hvad de bygger på.

De to forfattere har både inden og efter udgivelsen brugt materialet i deres undervisning, formoder jeg, og derfor vil mange sikkert ikke genkende til de planer, jeg her viser, og som stammer fra artiklen. De viser bebyggelsens udbredelse med 20 års intervaller fra 1840 og fremefter. Kortene giver et godt overblik over, hvordan byen breder sig ud over landskabet, og de har da også siden deres fremkomst omkring 1942 været brugt vidt og bredt, næsten altid med oplysninger om, hvorfra de er hentet, men aldrig noget om deres oprindelse. Der siges intet om, hvem der har lavet

kortene eller hvordan. De er formentlig inspireret af de planer, som Carl Bruun fik tegnet, da han arbejdede på sin Københavns-historie i 1890'erne, og af planerne i "Fra Bispetid til Borgertid". Man har sikkert ved tegningen af kortene bestræbt sig på at gengive udviklingen så nøjagtigt som muligt, men der må ved afbildning af så omfattende ændringer med skiftende kilder som grundlag have været mange tvivlsspørgsmål, og man kan med fuld ret være skeptisk overfor deres troværdighed i detaljen. Som pæda-



Bebyggelsens udbredelse i København vist med 20 års mellemrum 1840-1940. Efter "København 1840-1940", 1942.



Den sorte firkant 1856.
Efter "Før og nu", 1921.

gogisk hjælpemiddel til at vise byvæksten i grove træk kan kortene accepteres, men ikke uden nærmere forklaringer. Alle karreerne er f.eks. helt dækket af sort farve, selv om mange af karreerne, i hvert fald i den første del af perioden, jo ikke var så tæt bebygget, men havde åbne arealer mellem bygningerne. Man kan gætte på, at det er kort fra Geodætisk Institut, som er udgangspunkt, og som så i visse tilfælde kan være blevet suppleret med oplysninger fra byggeattester, brandtaksationer eller andre bygningsmæssige kilder.

Til hvert af kortene hører en kort beskrivelse af udviklingen i perioden. Denne fremgangsmåde giver et noget mekanisk overblik, og man kan undre sig over, at man ikke har valgt at sammenholde bebyggelsens udbredelse med f.eks. konjunkturudviklingen eller den industrielle udvikling.

Det er vist her på sin plads at understrege, at min kritik ikke må opfattes som en kritik af Steen Eiler Rasmussen og Peter Bredsdorff, men som en kildekritisk gennemgang af materiale til Københavns historie. Steen Eiler Rasmussen og Peter Bredsdorff var inspirerende, ofte morsomme, men altid klare foredragsholdere og forfattere. De har begge haft afgørende betydning for dansk byplanlægnings høje stade, og med deres undervisning og gennem deres forfatterskab har de udbredt kendskabet til deres arbejdsmetode og de bærende ideer bag den. Ligesom på andre områder var de også de første med en sammenhængende skildring af Københavns udvikling i nyere tid, og det er derfor ikke mærkeligt, at de ikke har kunnet få alt med i den korte artikel. Steen Eiler Rasmussen har senere i "Byer og Bygninger" fra 1949 og "København" fra 1969 gentaget skildringen af forstædernes udvikling og givet malende indblik i forholdene på Broerne, hvor samvittighedsløse spekulanter udnyttede grundene til det yderste. Man byggede slum, siger han et sted. Det gjorde man også, men ikke hele tiden. Der er ingen tvivl om, at forholdene blev kata-



Den sorte firkant 1876.



Udsigt over arealerne bag Dosseringen 4 i 1880'erne.

Maleri af Marie Bolting, Københavns Bymuseum. Her efter Harald Langberg: Uden for voldene. 1952.



Den sorte firkant 1969.

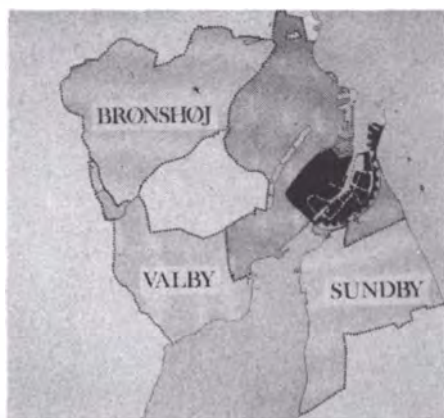
strofale, men senere undersøgelser har vist, at overbebyggelsen og den virkelig grove udnyttelse først fremkom i 1880'erne. Den sorte Firkant var ikke sort fra begyndelsen.

I sin bog fra 1977 "Københavns forstadsbebyggelse i 1850'erne" har Jens Erik Frits Hansen undersøgt forløbet i dette område. Det viser sig, at der fra 1850 til 1857 blev bygget 99 beboelsesejendomme på det tidligere Blågårdsterræn. De indeholdt 594 lejligheder, hvoraf de fleste havde mere end to værelser. Byggeriet var decentraliseret, der var ikke tale om stordrift, og bygherrerne var af middelstanden, især håndværkere fra byggeerhvervene, ofte svende. Oprindeligt var udnyttelsesgraden meget lav på Nørrebro, og Den sorte Firkant var ikke nær så tæt bebygget og spekulationspræget, som eftertiden har antaget. Det er først i 1880'erne, da grundene bebygges tæt med side- og baghuse, at Firkanten bliver sort.

Jesper Engelmark har i sin bog "Københavnsk etageboligbyggeri 1850-1900" fra 1983 vist, at byggemåde og byggematerialer stort set var bedre, end man senere har antaget, og sammen viser de to undersøgelser, at udviklingen har været mere nuanceret, end den hidtil har været fremstillet.

De mange planer og kort kan let få os til at glemme de mennesker, som det hele blev bygget for. Derfor viser jeg her et foto af et maleri fra 1880'erne af en gårdsplads bag Dosseringen 4. Her ser man, at de høje bygninger helt har omkranset de ældre lavere bygninger og kun levnet en lille plet til børnenes leg.

Ved skildringen af byudviklingen er det vigtigt at få belyst motiverne og personerne bag beslutningerne. Stadsarkivar Sigurd Jensen har i Historiske Meddelelser om København i 1976 givet en fremragende beskrivelse af optakten til de store indlemmelser i 1901. Mens Københavns kommune hidtil kun havde købt jorder op til konkrete planer, køber borgmester Borup en gård i Utterslev, fordi som han hævder i borgerrepræsentationen "forholdene udvikler sig uheldigt". Denne løse forklaring godtager man, men snart bliver Borup nødt til at gå videre, da grundpriserne bl.a. på grund af kommunens interesse for gårdene begynder at stige. En møbelhandler Larsen, der er en nær bekendt af de to medlemmer af borgerrepræsentationen, P. Holm og Jens Jensen, får gennem disse opsnuset, at kommunen vil købe jord, og får en sagfører til at tage tre gårde i Utterslev på hånden. Herefter får han sine to venner til at indgive borgmester Borup ideen om, at han skal købe disse gårde. Det gør Borup så, men forinden har sagføreren og Larsen forhøjet prisen betragteligt. Det går ikke upåagtet hen. Borgbjerg griber ind i sagen, og Borup anmelder sagen til politiet, som fastslår Larsens og Holms skyld. Mens Larsen blev idømt 30 dages fængsel på vand og brød, døde Holm i fængslet, endnu inden hans dom var afsagt. Borgbjerg forlangte en kommission nedsat, som forfattede en omfangsrig betænkning, som da kommissionen bestod af Borups modstandere kritiserede ham meget stærkt, men samtidig indeholdt retningslinier for kommunens fremtidige grundkøb. Borup red stormen af, og ved købene fik



Indlemmelserne 1901.

kommunen mulighed for at påvirke planlægningen af adgangsvejene til byen, foruden at man fik store arealer til anlæg af bl.a. kirkegårde og hospitaler.

Sigurd Jensens artikel om borgmester Borup kaster nyt lys over de magtkampe, der udkæmpes i byens råd. Interesse modsætninger, ideologiske opfattelser og personlige ambitioner tørner sammen og manifesterer sig bl.a. i fysiske forhold, som vi kan spore den dag i dag. Vel at mærke, hvis vi gør noget ved det! Udover nogle få universitets-specialer er der i de senere år kun kommet to større værker om Københavns udvikling, nemlig Ole Hyldtofts disputats: "Københavns industrialisering 1840-1914" fra 1984 og Tim Knudsens bog "Storbyen støbes" fra 1988. Desuden er der kommet en del artikler og bøger om forstæderne, hvoraf bogen om Rødovre fra 1978 vel er den grundigste. Når man tænker på, at Københavnsegnen både erhvervsmæssigt, befolkningsmæssigt og på mange andre områder gennem tiden og også i vore dage spiller en central rolle i landets historie, er det påfaldende lidt, der foreligger i tilgængelig form om hele dette vældige områdes udvikling. Der tiltrænges i høj grad undersøgelser og udredninger, der kan give os sikrere viden om drivkræfterne bag Københavns byplanlægning og historie.

Jeg har her især peget på Nørrebro og Den sorte Firkant. Mange andre områder kunne man lige så vel pege på. Der ligger en vældig opgave og venter på at blive løst.

Poul Strømstad

NOGLE SYNSPUNKTER PÅ STUDIER I BYPLANHISTORIE

Lektor Tim Knudsen

I. Om partshistoriske fremstillinger

Historikeren eller samfundsforskeren, der vil arbejde med byplanhistorie, har det problem, som kendes fra andre områder, hvor man vil skrive historie om sider af det meget velorganiserede og alfabetiserede danske samfund: Længe inden faghistorikeren kommer til, har der været mange interessenter og aktører på området, der har givet deres fremstillinger af nogle begivenhedsforløb, levnedsløb eller af institutioners historie. Selvsagt fordeler fremstillingerne sig lidt tilfældigt ud over emneområdet, og nogle steder er der sorte huller uden litteratur.

Men bag de historiske fremstillinger, der foreligger, gemmer der sig uanset tilsyneladende neutrale og distancerede former uundgåeligt en hildet udvælgelse af informationer, der i al fald ikke undervurderer den positive betydning, som den skrivende eller dennes finansierende institution har haft. Andre parter i det historiske forløb kan derimod få nok så stedmoderlig en behandling. Det går efter opskriften:

- Når borgmesteren skriver, fremhæves og forklares politikernes og navnlig borgmesterens rolle, mens andre aktører – som den skrivende jo heller ikke ved så meget om – får en mindre omhyggelig behandling.
- Når Stadsingeniøren skriver, fremhæves især de store anstreb og konkrete tekniske spørgsmål, som man med succes har løst. Alle embedsmænd har derimod mange års træning i at skrive sig uden om konflikter, magtfordrejning m.m. Lejlighedsvis må man – hvis man endnu er i embede – pligtskyldigst fremhæve borgmesterens "imødekommenhed" og "gode forståelse" af det saglige.
- Når Steen Eiler Rasmussen eller Arne Gaardmand skriver, kender de naturligt nok også mest til egne erfaringer, sympatier og bedrifter. Derimod kan nogle politikere, ingeniører eller konkurrenter til stillinger fremstå som svært ubegribelige – man skal næppe søge til Steen Eiler Rasmussen for at få kølige analyser af den indsats, som er øvet af Charles Schou, stadsingeniørerne Karstens, Bjerre og Forchhammer - endsige Charles Ambt – den sidstnævnte havde Steen Eiler nemlig slet ikke hørt om.
- Når Bidstrup skriver for Byplanlaboratoriet, fremhæves ... (den intelligente læser kan selv prøve at svare).

Ofte vil man i fremstillinger af den nævnte type lede forgæves efter redegørelser for kildegrundlaget – herunder om det er systematisk – og om metoden.

Jeg er dog stødt på en enkelt undtagelse fra denne regel. I de tilfælde, hvor Vilhelm Malling var impliceret – og det var han ofte, når stadsingeniøren i København, Steen Eiler og mange flere skrev – så var der hånd i hanke med det bagvedliggende kildegrundlag, således at deciderede fejl blev undgået. Mallings materiale, herunder hans kartotek med tusindvis af kort, var et enestående grundlag, der så vidt jeg ved fortsat beror hos hans søn – hvor det desværre ikke gør megen nytte. Men i Mallings tid var han garant for, at mange skrivelser om København, hvad angår faktuelle forhold, havde et pålideligt niveau.

Nogle gange er man heldig at have en fremstilling begået af en faghistoriker. Mange er vi, der har nydt godt af Villads Christensens og Sigurd Jensens fremstillinger af dele af Københavns historie. Her kan man da i det mindste føle sig betrygget om en systematisk kildegennemgang. Men egentlig uafhængig forskning er der principielt heller ikke tale om her. Man kan ikke komme bort fra, at det var nemmere for Villads Christensen at skrive en fremstilling, der fremhævede det kommunale selvstyres fortrin på bekostning af enevældens embedsmænd. Det var også nemmere for ham at kaste et smukt fremskridtsvenligt og humant lys over det københavnske borgerskab end at se det som en entreprenant gruppe med begrænset social og sundhedsmæssig forståelse. Fra Villads Christensen stammer den tilsyneladende uudryddelige myte om koleraen i 1853 som den store løftestang for fremskridt og fornuft.

I det hele taget kan man ikke lade al kritisk sans ligge, når man læser faghistorikeres fremstillinger – naturligvis ikke – men de er dog underlagt nogle faglige normer om at gøre rede for kildegrundlaget. De er også lettere at kikke i kortene.

Fremstillinger af et givent emne kan være en nyttig hjælp til at få et første overblik over et emne og til at rejse de første spørgsmål, man vil undersøge. Men man må stille spørgsmål om kildegrundlaget og om den skrivendes egne interesser. Endelig må man også stille spørgsmål om metode.

II. Hvad er vigtigt i planlægningshistorie?

At skrive historie er ikke at skrive "det hele". Det kan man ikke. Man må udvælge. Jeg anskuer planlægning som komplekser af en type mere avancerede beslutninger med særlige proceskarakteristika. De historisk mest interessante beslutningskomplekser er ikke nødvendigvis de talrige, mere eller mindre rutinerede planlægningsprocesser. De interessanteste er dem, der brød nyt land. Det var dem, "der skrev historie".

Vi kan ikke rekonstruere det hele – men vi må søge i det mindste at få et billede af, hvad der var banebrydende. Det må vi gøre ved en analyse af planlægningshistorien – af hvornår den blev tilført noget nyt: Det kunne for eksempel være brugsparken, adskillelse af bolig- og fabrikskvarterer, havebyen, parkbebyggelsen, trafikdifferentieringen, gågaden, bevarende planlægning etc. Vi må i al

fald prøve at rekonstruere gennembrud af den karakter. (Det er min bemærkning til megen partsforskning, at den ikke redegør for, hvorfor den lægger vægt på netop dette eller hint som vigtigt i planlægningshistorien).

Lad os for et øjeblik meget forenklet og skematiserende dele den politiske beslutningsproces op i nogle få faser:

- 1) *Genesen*: hvor et problem, en interesse søger sin løsning – eller hvor en faglig løsning søger sit problem, sin interesse at løse. Her forsøger man at komme ind på den politiske dagsorden med sin sag.
- 2) *Designfasen*: her udarbejdes projektet og sættes på den politiske dagsorden.
- 3) *Formel beslutningsproces*: Her autoriseres beslutningen politisk.
- 4) *Implementering*: Her søges projektet iværksat.

Umiddelbart vil vi have lettest ved at få kildemateriale om fase 3, den formelle del af beslutningsprocessen, f.eks. fra referaterne af en kommunalbestyrelses forhandlinger. Og i det mindste vil der også være gode muligheder for at se *resultatet* af designfasen. Dette materiale stammer imidlertid fra faser i processen, hvor der ofte er skabt indforståethed og en bred konsensus mellem de involverede. Her er det ikke altid hensigtsmæssigt at tale om de oprindelige problemer, interesser, evt. interessemodsætninger, som satte det hele igang. Det er bedst ikke at tale om særinteresser, bedst at tale om brede, fælles interesser som f.eks. et sundt miljø el. lign.

Ofte vil man i disse faser også få en stærk proportionsforvrængning med hensyn til hvilke aktører, der er de vigtigste. En illustration af dette kan vi bl.a. se af, at borgmester Jens Jensen tog æren af Fælledparken, hvilket jo både med hensyn til genese og implementering mildest talt er en forenkling. Bl.a. bør Fr. Johannsen nævnes som en af dem, der satte gang i Jensen, ligesom inspirationen fra de amerikanske byparker heller ikke skal overses. Som også Bent Flyvbjergs afhandling om planlægningen i Aalborg indicerer, så er det mest interessante ofte genesen og implementeringen. Under implementeringen sker der ikke alene i Aalborg, men i almindelighed – det ved vi fra den politologiske forvaltningsforskning – drejninger, som kan være ganske væsentlige for resultatet.

Min egen erfaring er dog, at det vanskeligste, mest udfordrende, men også det, der giver den bedste forståelse, er at søge at grave sig ned i genesen. Det er her man finder de klareste udtalelser om, hvad det hele drejede sig om, og hvem der støbte de første kugler. Og ofte er det ikke noget, de har ønsket at gøre noget ud af senere – en sjælden gang af beskedenhed, men som regel fordi det ikke var i deres interesse at gøre det.

Men hvor skal man lede?

For Københavns vedkommende tror jeg stadig, at Mallings materiale gemmer mange nyttige oplysninger. Min egen erfaring er, at når Malling skriver, at en sag første gang blev taget op af den og den på den og den dato, ja, så var det med stor sandsynlighed rigtigt.

Ofte har det været sådan, at en bestemt idé – f.eks. om selve det at lave byplaner, om at bygge en tunnel, bebygge et bestemt areal etc. – har været fremsat en række gange, før tiden var “moden”, d.v.s. indtil der var professionelle og organisatoriske ressourcer til at løse opgaven, og der samtidig kunne skabes en koalition af interessenter, som kunne bære ideen igennem.

Denne modningsproces kaster ofte grundigt lys over interesser og også over, hvem der byplanfagligt kom med de afgørende ideer. Hvis man ikke har Malling at støtte sig til – og det er trods alt det mest almindelige – så har man vel principielt to metoder at vælge imellem.

Den første er *detektivmetoden* eller den journalistiske metode: Den forudsætter en kritisk fantasi – eller som Jakob Reddersen vist ligeud kalder det – en beskidt fantasi. Man må i hvert fald gemme naiviteten væk og være indstillet på, at verden ikke altid skal tages for pålydende. Man skal have god evne til at kombinere mange og tilsyneladende helt adskilte informationer uden hæmninger af, hvad der er en “passende” måde at tænke på. Man starter med en fremstilling af en historie – f.eks. et skønmaleri af historien om SV-kvarteret som resultatet af et smukt, kollektivistisk og socialistisk inspireret socialdemokratisk projekt. Man gnider på dette billede. Det viser sig at være et forvandlingsbillede. Ved at læse udvalgte firmaarkiver, erindringer fra nøglepersoner, gå i havnevæsenets arkiver, hente oplysninger fra den gamle trust-kommission etc. står man efterhånden med en sandsynliggørelse af en helt anden historie, nemlig historien om nogle smarte finansfolk, der brugte socialdemokratiske politikere og et boligselskab som en løftestang for deres egne interesser. Her må intuition og indlevelse til. Jakob Reddersen er en fremragende udøver af denne metode, som hans historie om SV-kvarteret viser det. Uden tvivl har hans erfaringer med journalistik betydet meget for denne evne.

Fordelen ved metoden er, at den med den rette forsker er relativt hurtig. Problemet er imidlertid, at den også forudsætter en form for sociologisk fantasi, som næppe ligefrem fremmes af en traditionel historikeruddannelse. Den skal helst næres af en bred viden om det moderne samfund og et repertoire af teori-fragmenter, der sætter fantasien i arbejde. Og det største problem er, at det ofte kan være svært at redegøre for, hvad forskeren egentlig gør, og hvorfor han *ikke* også inddrog de og de kildegrupper. Denne mangel på synlig systematik må få os til at tage lidt forbehold. Kan der være endnu et billede under det billede, vi nu har gnedet frem?

Den egentlige *systematiske forskning* må betræde en tungere vej. Her kan man f.eks. ud fra en række beskrevne teorier om bypolitik opstille en række aktørgrupper med tilhørende kildegrupper.

F.eks. erhvervsorganisationer, grundejerforeninger, bureaukrater, borgmestre, planlæggere, læger m.fl. En bestemt beslutningsproces må gennemtrawles systematisk på flere leder og ud fra konkurrerende synsvinkler. I princippet må alt kildemateriale vedrørende de inddragne aktører i relation til den givne beslutningsproces gennemlæses. I det moderne samfund kan materialet være næsten uoverskueligt. I Danmark er der således på alle områder ikke bare et, men en række tidsskrifter, hvor det ene eller det andet synspunkt kan være bragt frem første gang. Flere organisationer kan have været inde i billedet i et samfund som det danske, der sammen med Sverige har verdensrekord i organisationer og foreninger. Protokoller og arkiver må findes og gennemses. Sagen må graves frem i stadsarkiverne, hvor man ofte må erkende, at det kræver særlig næse at regne ud, hvor et bestemt dokument er arkiveret.

Resultatet er stort tidsforbrug, som næsten kræver særlige stipendier – eller en meget stor ekstraordinær entusiasme. Men så vil man også bagefter nøje kunne redegøre for, hvad man har gjort. Man har nemlig – for at blive i billedet med forvandlingsbilleder – på forhånd lagt flere konkurrerende skabeloner op over materialet og dets gennemlæsning, og man kan gøre rede for, hvad man har gennemlæst, og hvad der ikke har været gennemlæst. Læseren har gode muligheder for at vurdere konklusionerne. Men man kan aldrig helt udelukke, at en anden forsker senere kommer på endnu et perspektiv og nogle hidtil oversete kilder, som kaster nyt lys over sagen.

I praksis tror jeg, at forskning i dansk byplanhistorie vil være henvist til en kombination af de to modeller. Vi ville efter min formening få den dybeste forskning om denne side af modernitetens bestræbelser på at strække den rationelle kontroludøvelse med orden og skønhed mest muligt, hvis vi inddrog både historikere og politologer – i dialog med planlæggere – i arbejdet.

Tim Knudsen

INDLÆG FRA SALEN

Leif Thomsen (her gengivet i stikord): Hverdagslivet i en forstad 78. Den autoritære by i 80'erne. Hvad er en forstad? Der findes ingen generel definition. Forstaden er et rum for reproduktion af arbejdskraften – og forstaden ændrer sig over tid. Over en lang historisk periode indgår boligen, hygiejnen, fritiden og dens udnyttelse. Efter 2. Verdenskrig kan man definere forstaden som

et konsumtionsområde (storcentre og arbejdskraften), diff. omkring boligen, institutionerne og konsumtionen. Nu efter 80'erne forstaden som underholdning, nye iscenesættelser. Væsentlig er det enkelte menneskes tilegnelse af rummet grundlag for fremtidige sociologiske undersøgelser, f.eks. af omdannelsen af betonbyerne.

FORSTADSUDVIKLINGEN I PROVINSBYERNE – ESBJERG SOM EKSEMPEL

Museumsinspektør Peter Dragsbo

Forstæderne i byudviklingen

Begrebet forstad blev indført som administrativt begreb ved folketællingen 1911, som definerede "forstæder" som bymæssig bebyggelse, der i en anden kommune dannede en direkte fortsættelse af bykommunens bebyggelse.

Også tidligere har forstæder kunnet afgrænses administrativt, som f.eks. uden for portene/accisegrænsen, uden for demarkationslinien, i landsognet osv. Men i stigende grad opererer man i byforskningen både herhjemme og i udlandet med en rent funktionel definition, hvor forstæder er de kvarterdannelser, som er et resultat af et bysamfunds arealmæssige vækst.

Der behøver ikke at være funktionel forskel på gamle og nye kvarterer. Fra middelalderen til langt op i 1800-tallet er der i danske byer talrige eksempler på byvækst, som bestod i en udbygning af traditionelle førindustrielle miljøer: hovedstrøg med købmands- og håndværkergårde, eller baggader med lejeboder eller "våninger".

Imidlertid er interessen for forstadsmiljøerne i høj grad knyttet til det afgørende nye i de sidste 200-250 års europæiske bymiljø: fremvæksten af rene boligkvarterer – et resultat af den adskillelse mellem bolig og arbejde, som for stadig større grupper fulgte med industrialiseringen og dens nye klassestruktur.

Som følge heraf skiftede vore byer også hierarkier. Den førindustrielle by bestod groft set af tre koncentriske ringe: I midten handelen og den store håndværksproduktions kvarter, uden om det mindre håndværks kvarter og i periferien lavstatusgrupper og -funktioner.

Den industrielle bys rene boligkvarterer havde overalt en tendens til at danne et radiært hierarki med den sociale status stærkt knyttet til landskabs- og naturopfattelsen. Højstatusgrupperne søgte mod skov, sø og strand, mens lavstatusgrupperne – mindre frivilligt – placeredes i "uinteressante" landskaber, nær industrier og jernbaner m.m.

Denne klassedeling blev især i større byer meget klar, men "mildnede" samtidig ved, at middelklassen i stigende grad blev kvarterdanner. De vigtigste nye miljøelementer var: arbejderkvarteret, de borgerlige etageejendomme, villaerne – og efter 1900 i stigende grad bygge- og haveforeningsområderne og de kollektive bebyggelser.

De sociale "lagkagesnit" præger endnu i høj grad vore byer, både fysisk og mentalt – selv om den postindustrielle bys kvarterdannelse i stigende grad er bestemt både af planlægningen og dens

fordeling af boligformer og af en nyvurdering af det attraktive ved hhv. byens centrum og udkant. Som følge heraf er begrebet "forstad" i dag mindre entydigt positivt, end det var i Howard og Unwins dage, da et kvarter kunne markedsføres som "Hampstead Garden Suburb" (1916).

Vore forstæder er altså et fysisk resultat af disse komplekse og ofte modsatrettede tendenser, og det er derfor interessant at se på den konkrete udvikling i en enkelt by.

Esbjergs første forstæder

Esbjerg er enestående i dansk byhistorie ved at være den største by, som er opvokset på bar mark. I 1868 vedtoges loven om en havn ved "Esbjerg Kleve" (klint) som led i en samlet jernbane- og havneplanlægning for Vestjylland, som skulle modernisere og nystrukturere de traditionelle eksportforbindelser til Nordtyskland og England efter 1864.

En by var ikke planlagt – byer var dengang købstæder, og dem var der nok af i området. Imidlertid måtte man allerede i 1870 lave en første byplan for den fremvoksende koloni af huse ved havnen, og denne plan udvidedes flere gange efter "grid"(skakbræt)princippet, efterhånden som Esbjerg blev en betydelig overordnet eksport- og industriby.

Først i 1892 blev Esbjerg administrativt udskilt fra det gamle Jerne landsogn som "handelsplads" med eget sogn, i 1899 ophøjet til købstad. Ved denne lejlighed fik den nye by tilsyneladende tildelt et rigeligt areal, men alligevel opstod der allerede i årene 1896-1900 egentlige forstæder uden for bygrænsen.

Årsagen var, at Esbjerg i årene 1890-97 oplevede en forrygende vækst, hvor indbyggerantallet steg fra omkring 5.000 til mere end 13.000. Resultatet var bla. en omfattende jord- og byggespekula-

Udsnit af kort over Esbjerg 1909. Den ambitiøse udvidelse af "grid"(skakbræt)gadenettet i 1897 er på grund af de store krak i 1898-99 kun delvist gennemført i den nordlige del af byen. Omkring (1) ses den nordlige udkant af den sammenhængende bykerne, et arbejderkvarter med småhuse fra perioden 1890 - 95. Ved (2) ses de "vilde" og ulovlige bebyggelser med småhuse, som i 1897-98 fandt sted på den såkaldte "Nygårdsmark", inden der overhovedet var anlagt gader. Ved (3) ses den inderste del af den lille arbejderforstad, som omkring 1900 voksede frem lige uden for kommunegrænsen (fastlagt 1895). Ved (4) ses så de første arbejder- og funktionærbyggeførelser fra 1908-09 (en følge af støtteleven 1899), og endelig ses ved (5) landsbyen Rørkjær, på hvis jorder der i årene 1909-18 anlagdes de store parcelhavekolonier.



tion, som pressede grundpriserne i byområdet op i et helt urealistisk niveau. Samtidig vedtog det nye bystyre i 1896 et forbud mod bebyggelse uden for det i 1887 byplanlagte område for at give tid til udarbejdelsen af en ny, udvidet byplan.

Herved blev ressourcetsvage grupper, som ville bo i eget hus, tvunget til enten at bygge ulovligt (og det gjorde mange) eller til at søge uden for bygrænsen, hvor der derfor opstod små "vilde" arbejderkvarterer, med øgenavne som "Klatterup".

På den måde fulgte det moderne Esbjerg mønstret fra industrialiseringens barndom: Den asfalterede Kongensgade var byens fine strøg, mens periferien var hede, sandede stier og mudrede antydninger af "gader".

Villaveje og haveparceller

Imidlertid varede det ikke længe, før der skete en omfattende omvurdering af byens yderdistrikter. For det første gjorde det nye socialdemokratiske bystyres politik hurtigt det tilbageværende Jerne sogn til et attraktivt skattely. For det andet slog villa-ideologien igennem i byens borgerskab, samtidig med at omegnen begyndte at blive "civiliseret" med plantager og "læbælter" med promenadestier.

Den tidligere så foragtede "Nygårdsmark" nord for byen (med de ulovlige småhuse fra 1896-98) blev derfor i årene 1914-30 til et attraktivt villakvarter, ligesom der uden for bygrænsen, i Boldesager og Jerne, opstod helt nyudstykkede villakvarterer. Således tog en social differentiering mellem kvarterer mod nord og øst for banegården ("Klatterup" mm.), som endnu præger byen, form.

Karakteristisk for Esbjergs forstadskvarterer var også, at de op til omkring 1940 næsten udelukkende var haveboligområder. Medvirkende hertil var den omfattende udstykning af parcelhaver.

Parcelhaverne var en hybrid mellem på den ene side de "egentlige" kolonihaver med små, udlejede haver, og på den anden side byggeforeningerne efter 1899-loven, hvor husene efter 10-15 års afbetaling overgik til selveje. Parcelhaverne var – som kolonihaverne – nytte- og brugshaver på regulære grunde langs egentlige veje. Men når de var betalt, stod vejen åben for evt. byggeri af helårshus.

Anlægget af parcelhaverforeninger var især stort i krise- og dyrtider som under 1. og 2. Verdenskrig. Initiativet kunne tages af både folk på en arbejdsplads, i en fagforening, i en afholdsloge, af private spekulanter eller af "mellemænd", der fandt interesserede til en mere fiktiv forening.

I Esbjerg dominerede de egentlige foreninger helt, og om den idealistiske start vidnede foreningernes navne: Virkelyst, Fortuna, Elektra, Hængi, Fritiden, Sommerglæden, Skovly, Grønvang osv. – i dag kun bevaret i vejnavnene, mens havegrundene nu er bebygget med huse fra de mange byggebølger: rødstens murermeisterhuse fra 1920'erne, selvbyggede bungalower fra 1930'erne, statslånhuse fra omkring 1950 og typehuse fra de sidste 25-30 år.



Eksempel på den første efterkrigstids mange eksperimenterende nødløsninger: De kommunale finske træhuse fra 1946, som byggedes i flere danske byer som led i en større handelsaftale med Finland.

Byplanlægningen og havekvartererne

I byplanhistorisk sammenhæng er det interessant at se, hvorledes den moderne byplanlægning forholdt sig til de vidtstrakte havekvarterer. En stillingtagen blev i Esbjerg aktualiseret af byplanloven 1938. I 1944 bad Esbjerg professor Steen Eiler Rasmussen om at udarbejde en dispositionsplan, og i 1944-45 arbejdede hans to medarbejdere, Peter Bredsdorff og Ove Tapdrup med planen, som blev fremsat i 1949.

Hovedtanken i planen var en samlet by med korte afstande mellem bolig og arbejde, opdelt i 4-5 bydele á 10-35.000 indbyggere, adskilt af trafikårer og grønne bæltter. Planen indeholdt derfor en hård kritik af de mange haveudstyknings. Iflg. Steen Eiler Rasmussen var de ganske vist "et udtryk for befolkningens trang til boliger med haver", men systemet havde store mangler i praksis, fordi vejanlæg, kloakering og bebyggelse kom længe efter udstykningen med deraf følgende dårlig udnyttelse af de tekniske anlæg, rentetab mv. ... "Meget store arealer bliver beslaglagt og ligger som en hindring for rationel byplanlægning".

Steen Eiler Rasmussen ønskede derfor en "tættere og mere rationel udnyttelse" med nybebyggelse i form af etagehuse, rækkehuse og klyngebebyggelser.

Allerede fra 1945 opkøbte kommunen jord til kollektive bebyggelser (f.eks. finske træhuse), og i årene 1946-50 nedlagdes der forbud mod yderligere haveudstyknings. Som stadsarkitekt Frode Klok udtrykte det: "Vi lavede et jerntæppe mod øst".

Hvor der indtil 1940 kun havde været opført to almennyttige boligbyggerier (1917 og 1933) samt noget kommunalt nød- og aldersrentebyggeri, blev årene efter 1945 den store tid for de sociale boligselskaber i Esbjerg. Store kvarterer med ofte spændende blandinger af højt og lavt opstod mod nord og øst. Først boligministeriets fremadskridende tvangsfavorisering af det industrielle byggeri fik fra omkring 1960 ensrettet etagebyggeriet, således at Esbjerg i ca. 25 år kun fik bygget to boligtyper: 3-etagers blokke og parcelhuse, skarpt adskilt.

Forstæderne – også et bevaringsproblem

De kæmpemæssige forstads-kvarterer fra vort århundrede stiller os over for i hvert fald to bevaringsproblemer.

Det første har med udvælgelsen at gøre. I endnu højere grad end ved ældre bydele er det her nødvendigt, at der sker en nøje udvælgelse af de bevaringsværdige træk, dele og eksempler ud fra en grundig viden om kvarterernes arkitektoniske, byplanmæssige og socialhistoriske baggrund.

Det andet problem er knyttet til nutidigheden. Forstads-kvartererne er ikke alment anerkendte som blot potentielt bevaringsværdige – dels fordi deres historieskrivning først lige er begyndt, dels fordi så store dele af deres bebyggelse er fra byggeperioder, som man har haft svært ved at vurdere objektivt.

Men vi er nødt til at bearbejde "acceptgrænsen" og skubbe den længere frem i tiden end f.eks. kommuneatlasprojektets 1940.

REJSEGILDE



Starten på typehuseventyret i Esbjerg: Malermester Carl "Kulørs"s første typehus, "Prebo"-huset, bygget af Durisol-blokke fra FDB i årene 1952-56.

Eksempel på inspirationen fra de engelske havebyer: "Havebyen" i Middelfart, bygget som funktionærboliger af NKT-Trådværket 1917. Arkitekt Alexis Prior.



Mange gode "rød-hvide" 1950'er-helheder er allerede slemt skamferet, og 1960'ernes flade tage er på hastig retur. En god helhed med flade tage og plæneforhaver efter amerikansk forbillede skabt 1959-60 af typehuskongen Carl Peter Nielsen (kaldet "Carl Kulør", da han oprindeligt var malermester), søgte jeg i Esbjerg sammen med kommunen at få bevaret ved hjælp af en lokalplan. Men forståelsen hos beboerne manglede, planen faldt, og husene har i dag alle former for rejsning.

Forstadsundersøgelser nu og i fremtiden

Som Dansk Byplanlaboratoriums skriftserie har vist, er det af stor værdi også for forstadshistorien, at byplanlægningen får sin historie skrevet, netop fordi vi i perioden efter 1920 i stadig højere grad har med planlagte eller planinspirerede helheder at gøre. Samtidig er det vigtigt, at forstadsområderne får deres historie skrevet, både for at styrke deres identitet og for at der af de man-

Eksempel på de meget fine sociale boligbebyggelser fra 1950'erne: "Skovgården" i Middelfart fra 1957-63. Arkitekt Steen Eiler Rasmussen, som jo også var mester for Esbjergs dispositionsplan fra 1949.



I vore forstæder gemmer sig mange bevaringsværdige huse. Øverst et "Bedre Byggeskik"-hus fra 1920'erne. Nederst et "statslåns hus" fra 1950'erne.



ge eksempler kan uddrages mere landsdækkende mønstre og tendenser i udviklingen. – En god begyndelse er gjort i Københavns omegn med undersøgelser i bl.a. Gladsaxe, Rødovre, Hvidovre, Greve og i området som helhed. Og i provinsen er der – ud over Esbjerg – lavet undersøgelser i f.eks. Kolding og Århus. Hvis der på landsplan kunne opbygges et godt komparativt materiale, kunne det være interessant at se på variationen fra by til by m.h.t. forskellige emner. Et af dem kunne være havekvarterernes opståen i tid (primært foreninger, privat spekulation eller "mellemænd"), udformning (engelske havebyidealer kontra rene "landmålerudstykningsforetagender, parallelle med den århusianske tømrermester N.A. Uldalls "Nationalhaver" – et foretagende, som i perioden 1907-29 skabte ca. 50 udstykningsforetagender af kultiverede og beplantede haver i en række jyske og vestfynske købstæder og stationsbyer.



Det kunne også være interessant nøjere at sammenligne magtforhold og sammenstød mellem byplanlægningen og det private initiativ, bl.a. i perioden 1938-50/60. Også forstædernes sociale og kulturelle side trænger i højeste grad til at blive nærmere dokumenteret: forholdet mellem pionerer og senere generationer, de forskellige grupper og deres fællesliv, forholdet mellem tilflyttere og lokale, aldersgrupper og nye subkulturer, variationer i have- og boligkultur osv.

Og endelig er der forstædernes byggeskik, som også i høj grad har varieret fra by til by: forholdet mellem "Bedre Byggeskik"-traditionen og funktionalismen i 1930'erne, forholdet mellem typehusene og de traditionelle murermesterhuse i 1950'erne og 1960'erne, lokale typehus"konger" osv.

Jo – de "historieløse" forstæder har en vældig historie – foran sig!

Peter Dragsbo

INDLÆG FRA SALEN

Elith Juul Møller: Bliver gennem Peter Dragsbos foredrag pludselig klar over, at der også har eksisteret nationalhaver i Herning. Det er vist fuldstændig glemt lokalt.

Peter Dragsbo: Ja, og haverne i Herning er også med i det igangværende arbejde.

Arne Gaardmand: Er ved arbejdet med "Dansk Byplanlægning 1938-1992" blevet chokeret over den kilde-uorden, der hersker overalt, f.eks. var Gullestrup-konkurrencen ukendt af unge medarbejdere i Herning kommune, og de præmierede forslag ødelagt af vandskade i en kælder. Konkurrenceforslag i det hele taget svære at finde efter blot få år, og dermed forsvinder vigtigt kilde-materiale. Pas på at bevare dem! I Københavns kommune har man materialet, men ingen kan finde det. Set ud over landet er typisk alt materiale fra før 1970 forsvundet.

Nils-Ole Lund: Savner synspunkter om afstanden fra den oprindelige idé til det sædvanligvis stærkt ændrede slutresultat. Undersøg også ideologien om friheden i eget hus og oplevelsen af friheden ved at færdes på tyske motorveje. Hvorfra fik dog Steen Eiler Rasmussen, Peter Bredsdorff og Ove Tapdrup ideen om, at Esbjergs udvikling var forkert? Til planlæggerne: I er ordensmennesker!

Leif Thomsen: Den identitet, vi i dag tillægger de historiske byer, er noget vi nostalgisk iscenesætter i dag. Værd at diskutere, hvad forstædernes identitet er.

Tim Knudsen: Til Nils-Ole Lund: Idegrundlaget for Steen Eiler Rasmussen mfl. var deres studierejser og læsning.

Finn Solgård: Arbejder med en bog og en udstilling i Lyngby. Har fundet et godt materiale om tiden helt frem til Fingerplanen fra stadsing. Rastrups hånd (han var tidligt aktiv i Dansk Byplanlaboratoriums bestyrelse), og han planlagde Lyngby som sin idealby. Om idégrundlaget: Ideerne opstår af tidens påvirkninger, læsning og rejser, og ideerne tager mere fast form, når man må forsvare sine synspunkter. Der er ofte tale om reaktion på den nærmest foregående periodes ideer. Tæt-lav-ideen var f.eks. resultatet af, at man flygtede fra noget, man fandt utilfredsstillende. Forstæderne formes både af de fysiske omstændigheder og af periodens sociale situation – den befolkningsgruppe, der flytter ud.

Jesper Termansen: Hjalp som barn sin landinspektør-far med at udstykke i Hvidovre og Rødovre. Et af kvartererne hed "Eje bedre end leje". De begyndte som dyrkningshaver, men når to parceller blev slået sammen, kunne der bygges et helårshus. På længere sigt sker der en løbende forskydning: En ny forstad er forstad til en tidligere forstad.

MIT LIV I CARLSRO

Arkitekt Kirsten Andersen

Det hele begyndte i Nyhavn, hvor Niels og jeg boede i et par værelser mod gården. Vi havde vores gang i byudviklingsudvalget, hvor Sven Allan og Bodil regerede.

De syntes det var for småt for det nygifte par, så de skaffede os et rækkehus i Carlsro i Rødovre. Jeg var ret skeptisk, for Rødovre var meget langt væk. Men vi flyttede ind til nytår 1953 og blev meget glade for at bo der.

Der var 600 rækkehuse, hvor mest helt unge familier flyttede ind. 60 af rækkehusene var til pensionister, hvilket viste sig at være et scoop, for de fungerede som babysittere, havemænd – vores hed Vorherre – og som modeller ved croquistegning.

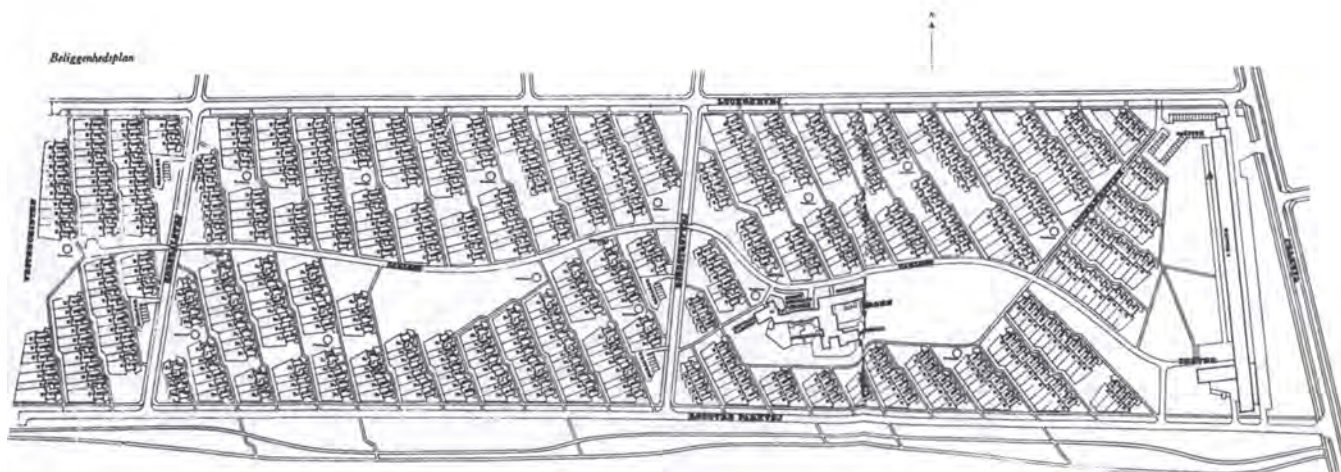
Carlsro var en kollektiv bebyggelse med fællesfunktioner, der styredes af portner Eriksen. Han tog sig af alt, han bestyrede posthus og en lille butik. Han havde en af de få telefoner i bebyggelsen, og det første par år fungerede han ofte som fødselshjælper til de utallige børn, der kom til verden i Carlsro. Han gjorde alt for sit lille samfund.

Carlsro blev bygget af DAB. DAB's direktør Erling Knudsen var bidt af kollektivtanken og havde først forestillet sig nogle få højhuse på grunden fyldt med fællesfaciliteter. Men pludselig var der mulighed for at bygge billige rækkehuse.

De mange fællesfaciliteter, der var indrettet i den gamle gård, blev brugt til selskabslokaler, sportshal, værksteder og møderum. Det gav anledning til mange foreninger og fællesskaber.

Storehus i 8 etager med 200 lejligheder kom først til senere og med det kom der restaurant, hvor vi skulle spise nogle gange om måneden. Dertil kom også beboerhotel og flere butikker, og Eriksen fik statelige omgivelser med portnerskranke, hvorfra han regerede os alle.

Plan over Carlsro - mål ca. 1:6.500.
Fra Arkitekten 1967/18/389.





Rækkehusene var ret små – 70-80 m² – og med meget lidt udstyr. Vi havde kakkelovn til koks, og “køleskabet” var et hul i gulvet, hvor der kunne stå en kasse bajere. Men planløsningerne var gode med åben forbindelse mellem stue og køkken. Med de skrå lofter op i taget virkede huset større og lysere, end det egentlig var.

Der var pionerånd over Carlsro. Naboer rendte ud og ind hos hinanden, de små haver lå i starten på en præsenterbakke, da hækken var på størrelse med græsstrå.

En af fornøjelserne var at gå tur på stierne og kigge ind hos folk. På den måde fik vi vores første venner – drengen Lars til sin mor: “Se de har gulvtæppet hængende i loftet” – nysgerrighed blev til kontakt, og i dag har vi hus sammen i Sverige.

Mange koner gik hjemme med de mange små børn, der hurtigt kom til. Så der var liv i Carlsro om dagen. Carlsro var en succes med et varmt miljø.

Hvordan er det så gået i de 40 år siden starten?





Meget er forandret. Det er blevet et meget grønt område med høje allétræer og høje hække. Man kan ikke mere kigge ind i folks stuer og kan kun få nogle små kik ind i haverne. De er blevet til intime oaser for beboerne.

Bilerne, som intet betød i 50'erne, befolker nu gaderne. Der er lavet parkeringspladser, hvor det har kunnet lade sig gøre, og midterstien er lavet om til vej og hedder Gustav Jensens Vej efter den gamle borgmester.

Før var Carlsro befolket af mødre og børn hele dagen. Nu er der kun få voksne om dagen – mest gamle – og alle børnene er samlet i børnehave og fritidshjem.

Selskabslokalerne findes stadig, men restaurant, beboerhotel og portner i Storehus er væk. Rødovrecentret, der ligger lige overfor Carlsro, har haft sin indflydelse og suget kraft ud af nogle af fællesfaciliteterne i Carlsro.

Husene var efterhånden blevet meget forfaldne med de billige og dårlige efterkrigsmaterialer. De er nu renoveret bl.a. med nye tage.

Der har været problemer i Storehus med sine 200 lejligheder. Der var vold og hærværk, så det efterhånden ikke var et rart sted at komme. Kommunen og boligselskabet tog fat om nælden og fik diskuteret problemerne med beboerne. Det er lykkedes at vende udviklingen, så der nu igen er rart at være.

Carlsro er idag et godt boligområde, hvor folk bliver boende. Flere har boet der fra starten. Udskiftningen er den laveste i boligselskabet DAB. Eksperimenterne med den kollektive betjening er væk, men der er stadig et fint sammenhold med egen lokalradio og TV-station.

Kollektivtanken er opgivet – hver har nok i sit eget. Udviklingen i Carlsro afspejler den udvikling, der er sket i det omgivende samfund. Men Carlsro står sig – et godt grønt område – stadig med billig husleje. Vi gav 177 kr. for et rækkehus i 1953. En 4-værel-sers lejlighed i Storehus koster idag 2600 kr., men det er nok med boligstøtte.

Vores rækkehus, Lucernevej 85, et fint sted at genopdage.

Kirsten Andersen

INDLÆG FRA SALEN

Johan Garde: Berettede om slagsmålet mellem det nyoprettede Boligministerium og Indenrigsministeriet om at få realkrediten.

Personalehensyn spillede en vigtig rolle, og nogle af de "disponible" embedsmænd blev tilsynsførende med boligselskaberne. En af Johan Gardes kolleger, som fik denne rolle, kunne fortælle, hvorledes man i Lyngby ønskede 4 værelses lejligheder, mens ønsket i Ballerup lød på 2 værelses!

Poul Erik Skriver: *Til Nils-Ole Lunds spørgsmål om ideernes oprindelse: Planlæggerne har siden antikken altid optimeret de givne ressourcer. Da det blev muligt at bygge store betonhuse, lavede planlæggerne straks byer, der kunne tilbyde beboerne alt fra fødsel til død. Og da lejlighederne i disse byer ikke kunne udlejes, kom straks planlæggernes ideologi om de små samfunds velsignelser. Ideologierne tilpasser sig altid!*

Nils-Ole Lund: *Ja, men der er alligevel forskel på billedet, resultatet af samme importerede engelske ideer, når det udmøntes i Danmark, Norge, Sverige og Finland. Jvf. Fingerplanen contra Tapiola. Det må både hænge sammen med, at geografien er forskellig, og at de politiske systemer er forskellige. Meget afhænger også af de lokale faglige miljøer.*

Kirsten Andersen: *Altankassementaliteten er dansk: Der skal være orden. Som eksempel på, at planlægning er det muliges kunst, kan peges på Peter Bredsdorff, der altid søgte at planlægge med vinden i ryggen.*

Arne Gaardmand: *Fingerplanen var økonomisk og rationel. I Danmark kan man bygge over alt. Derfor blev fingrene sammenhængende i stedet for satellitbyer som f.eks. i Sverige.*

Leif Thomsen: *Kirsten Andersens Carlsro-fortælling beskrev en livscyklus. Har selv boet 20-25 år i en bebyggelse og har dermed oplevet de midlertidige fællesskabers succes til forskel fra de organiske fællesskaber.*

DEN SKJULTE HISTORIE GREVE KOMMUNE – EN FORSTAD BLIVER TIL

Museumsinspektør Ena Hvidberg

Det følgende er tænkt som en, med et svensk udtryk, "tankeställare" til byplanlæggere. Hvert område, der kommer under byplanlægningens lup, har en skjult historie, der ikke alene har sat sit præg på egnens fysiske udseende, men også lever i befolkningens fælles hukommelse, og i de sociale relationer. Den skjulte historie kan man ikke blot udradere på samme måde, som man nedriver gamle huse for at opføre nye på tomten. Den lever videre, den er med til at skabe en lokal identitetsfølelse, betinger hvordan man opfatter det sted, man bor, er med til at skabe stedets profil. Den skjulte historie betyder måske, at byplanlæggernes visioner får hårde odds at kæmpe imod, og at konflikter, når der sker brud på gamle traditioner, kommer frem til overfladen. Et i planlæggerens øjne tilsyneladende "gennemtænkt" og funktionelt planlagt byområde bliver måske derfor slet ikke rart for beboerne at være i. Derfor skal planlæggerne lære at "lytte" til et områdes historie.

Greve kommune

I kulturel forvaltning fortolker man det gamle navn "Gryfiæ", en fordybning eller gryde, som "et hul i jorden", hvilket er en ironisk hentydning til, at politikerne ikke har ofret mange penge på det kulturelle i kommunen. Og det må der snart gøres noget ved, mener man.

Greve kommune er en stor kommune med ca. 46.000 indbyggere. Også arealmæssigt er kommunen stor - ialt 620 ha, hvoraf 1/3 er bebygget, resten ligger hen som åbent landbrugsland.

Sydmotorvejen deler kommunen i et byområde, beliggende langs med Køge Bugt, og et landbrugsområde med de gamle landsbyer, som stadig er intakte. Kommunens planlægning og nutidige udseende er et resultat af Fingerplanen i dens 1960-udgave, hvor vægten ikke så stærkt blev lagt på udbygning langs en trafikåre, som i de oprindelige epokegørende planer fra 1947. Båndbyerne langs Køge Bugt blev præget af, at S-toget først blev ført igennem årtier efter, at området var blevet befolket. Til Greve kom S-toget i 1979.

Strukturen fra Fingerplanen er dog helt klar, med S-tog, centerfunktion, heromkring etagebyggeri, og tæt-lav eller parcelhuse yderst. Her i kommunen findes 3 centre, det største i Hundigeområdet mod nord, og to mindre ved Greve og Karlslunde stationer. I Hundige findes områdets største sociale byggeri.

Grevelejren.

Under begge verdenskrige var der militærforlægning i Greve kommune. Mandskabet boede i barakker, mens officererne og en del af de menige var installeret på gårde og hos husmænd. Ved kysten lå Mosede Batteri der var en del af Københavns søbefæstning, der var "besat" af tyskerne under 2. Verdenskrig.



Historiske fikspunkter for den lokale hukommelse, og hvad forbinder andre med Greve-området?

Historisk er der nogle fikspunkter, som har haft betydning for kommunens liv og er en vigtig del af lokalhistorien. Disse er måske også kendt af folk andre steder fra. Et af dem er Tunestillingen, anlagt under 1. verdenskrig, og også benyttet under 2. verdenskrig. Anlægget, med de mange kanonstillinger samt Mosede Batteri ved kysten, har præget egnens befolkning bevidsthedsmæssigt, idet der har været militærforlægning i området under begge krige, og officerer var en del af husholdet på alle gårdene, især under 1. verdenskrig. Alliancer mellem gårdmandsdøtre og officerer var ikke et ukendt fænomen. De menige muntrede sig med de unge piger på gårdene.

I folkemunde er Greve blevet kendt, fordi livet i Greve Præstegård var "modellen" for Scharlings folkekære komedie "Jul i Nøddebo Præstegård". I hvert fald nævnes det mange steder lokalt.

Ikke-greveborgere forbinder måske Greve med betonslum, Ishøj ligger jo som nærmeste nabo. Og Greve har da også noget der ligner, nemlig Geersagerparken, opført i midten af 1970'erne, et etagebyggeri med 1000 lejligheder og over 2.000 beboere.

Men størstedelen af kommunen er en parcelhusby med gule længehuse opført i 1960'erne og 70'erne, da man i byrådet havde "det sorte flertal" og visioner om at gøre Greve kommune til sydkystens Gentoft. Udbygningen i 1960'erne og salget af parcelhusgrunde er blevet berømt, eller berygtet, fordi prisen på grundene blev fastlåst til 10.000 kr. samt et hvidkålshovede - for at undgå spekulation - hed det. Til gengæld var der ikke byggemodnet, og de første nybyggere kan fortælle om, hvordan kloakkerne flød over, og at man helst ikke skulle se, hvad børnene havde trådt i, når de kom ind efter leg i haven. Den gang fik Greve-Kildebrønde kommune sit øgenavn: Greve-Sivebrønde. Holdningen til denne del af forhistorien er afhængig af ens politiske ståsted. Men historien om, dengang proprietærene solgte grunde ved staldøren og gav folk en halv gris eller et kålhovede med på

Gjeddesdal.

I Greve kommune ligger kun ét gods, Gjeddesdal oprettet i slutningen af 1600-tallet. Størstedelen af fæstegodset har hørt under Københavns Magistrat eller Københavns Universitet, og bønderne har derfor ikke direkte været underlagt en feudalherr, med hvad dette medførte af øget hoveri og undertrykkelse. De frugtbare jorder, nærheden til gode afsætningsbyer København, Køge og Roskilde samt den større frihed, har dannet baggrunden for hedeboegnens rige bondekultur efter udskiftningen. Billedet viser godset, som det så ud før en brand i 1917.



købet, er en lokal myte. Greve som parcelhusby er en del af den lokale identitet. Har man hverken hørt om Tunestillingen, Nøddebo Præstegård eller Greve-Sivebrønde kommune, så kender folk udefra måske Greve Hospital. Det var et fattighus, opført i 1710 af godsejeren på kommunens gods Gjeddesdal, for at forsøge de gamle husmænd og husmandsenker boligsmæssigt på deres sidste dage. Hospitalet flyttedes i midten af 1970'erne til Frilandsmuseet. Det er man lokalt meget utilfreds med.

Er man ikke musealt interesseret, så kender folk udenfor kommunen måske Køge Bugt Strandpark fra somres badning, surfing eller sejlsport. Og går den heller ikke hjem, ja så kender en meget stor del af den københavnske befolkning i hvert fald Greve, fordi turen ofte går til Bilka, når familien handler "stort" ind, som det hedder, lørdag formiddag.

Den skjulte historie

Greve kommune ligger midt i det, der blandt kulturhistorikere omtales som den traditionsrige hedeboegn, kendt for de smukke møbler og hvide tekstiler. Den berømte fortid som velstående hedeboegn lever i nostalgien, men kan kun svagt aflæses i kulturlandskabet.

Kultursporene i Greve kommune er ikke blevet skånet.

Landskabet er tidligt blevet formet af mennesket. Allerede i jernalderen begyndte opdyrkningen, og den frugtbare moræneslette fik tidlig bosættelse, jorden blev endevendt, og med Københavns vækst fra 1700-tallet blev området forrådskammer for storbyens befolkning. Egnen har altid været gennemkrydset af veje, Roskildevеjen, Tåstrupvejen, Gl. Køge Landevej og i nutiden motorvejssystemerne. Landevejskroerne har haft stor betydning i befolkningens bevidsthed, både i ufredstider, f.eks. da svenskerne hærgede i 1600-tallet, og i senere fredeligere tider, hvor man samledes i Køge kro, Korporalskroen og Kildebrønde kro til bryllupper, foreningsfester eller afdansningsballer.

Landskabets struktur og befolkningens velståenhed har været betinget af ejendomsforholdene. Det meste gods har været under

Karlsunde.

Greve kommune består af 3 gamle sogne: Greve-Kildebrønde, Tune-Snoldelev og Karlsunde-Karlstrup. Ved kommunesammenlægningen blev Karlstrup og Snoldelev skilt fra. I sognene lå de store kirkelandsbyer Greve, Tune og som her Karlsunde, der også i dag har bevaret landsbypræget omkring gadekæret. Billede fra århundredskiftet.



Roskildebispen frem til reformationen, overgik så til kronen, der igen tilskødde en del af fæstegodset til forskellige, bl.a. til Københavns Magistrat som belønning for borgernes indsats under svenskernes belejring af hovedstaden, og til Københavns Universitet som underhold til uddannelse af lutherske præster. Jorddrotterne har således været bosat uden for området, så bønderne har været mindre underlagt hårdt hoveri. Dette forhold parret med den frugtbare jord og de gode afsætningsmuligheder til købstæderne Roskilde og Køge samt Hovedstaden plejer man at give som begrundelse for egnens velstand. Den varede dog kun til slutningen af forrige århundrede. Det er som om en afmatning viser sig. Jorderne opsplittes meget p.g.a. arvedeling, en stor befolkningsandel udgøres af husmænd og daglejere, og måske har hovedstaden drænet egnen for de mere fremadstræbende, for slutningen af forrige århundrede og dette århundredes begyndelse er ikke i samme grad fortællingen om den "rige hedeboegn".

Mosedes strand.

Sådan så Gl. Køge Landevej ud før midten af 1930'erne. Det var blot to sandede spor. De små huse tilhørte Mosedes fiskerfamilier samt de første sommerhusboere.



Betonvejen anlægges 1934.

Det store brud ved stranden skete midt i 1930'erne, da Gl. Køge Landevej blev betonlagt. "Nu blev idyllen brudt", fortæller mange af de gamle. Det mere velstående borgerskab skyndte sig at udstykke de store grunde til mindre parceler og sælge. Her ses et hold vejarbejdere på Gl. Køge Landevej.



Åndelige bevægelser som grundtvigianisme og andelsbevægelse fik ikke rigtig fodfæste. Havde man nok i sig selv? Troede man at kunne leve på sit gode navn og rygte? Hvorfor denne tilsyneladende stagnation? Vi forsker i det, men kan endnu ikke komme med tilstrækkelige forklaringer.

Bebyggelsesmæssigt ligger kommunens fire store kirkelandsbyer midt i deres frugtbare bymarker, som de har gjort fra vikingetid. Greve, Karlslunde og Tune landsbyer har alle været store fortebyer med mellem 22 og 26 gårde. Jorden har haft bærekraft til at mætte mange munde. Landsbyerne er ret velbevarede, men bl.a. Greve har fået en gyselig vejgennemføring, der er tænkt som hastighedsdæmpende, men ødelægger det gamle vejforløb. De mindre landsbyer er nu næsten helt forsvundet i byudviklingen. I Hundige er kommunens største sociale boligbyggeri samlet, og kun et par gamle huse minder om tidligere tiders landsby. Mosede har endnu et par gårde liggende midt i parcelhuskvartererne.



Sommersøndagskaffe hos fam. Bonne. Billedet fra 1916 viser grossererfamilien Bonne foran Greve Strands første sommervilla, Villa Olsbæk. Ejeren grosserer Henrik E. Bonne opkøbte omkring århundredskiftet det meste af kystens sandede strandenge og udstykkede dem til sommerhusgrunde.

Landbosamfundet begynder at knage i sine fuger

Andelstid og højskolebevægelse kunne ikke bevæge hedeboerne, skønt egnen havde fået sin egen folkehøjskole i Tune i 1857. Den første forstander var digterpræsten Chr. Richard. Han holdt kun i 5 år. Talte skolen tom, sagde man. Senere lærere har dog understreget, at det var umuligt at bevæge denne bondebefolkning, "idet bondebevægelser, frihedsrørelser og religiøse bevægelser ikke i synderlig grad havde rørt de sidste to slægtled af egnens befolkning". Folkehøjskolen, der nogle år efter sin start blev til Tune Landboskole, i dag et moderne kursuscenter, er en vigtig del af den lokale bevidsthed i Tune sogn.

I 1899 kom en mand til strandområdet, som kom til at præge udviklingen. Det var en midaldrende grosserer Henrik E. Bonne, godsejersøn fra Nordjylland, der begyndte at opkøbe bøndernes strandarealer, beplante dem med skov, og lod opføre områdets første sommerhus, Villa Olsbæk. "Den tossede Københavner" kaldte man ham. For hvorfor dog give penge for de totalt værdiløse strandarealer, mente bønderne.



Teltlejrfolket og de lokale.

På billedet ses en af fiskerne, der i mellemkrigstiden lejede sin stejleplads ud til københavnerfamilier, som boede i telt her hele sommeren. Mange lokale fik ekstrafortjenester på at leje deres have eller mark ud til opslåning af telte, samt afsætte deres produkter til "københavnere".

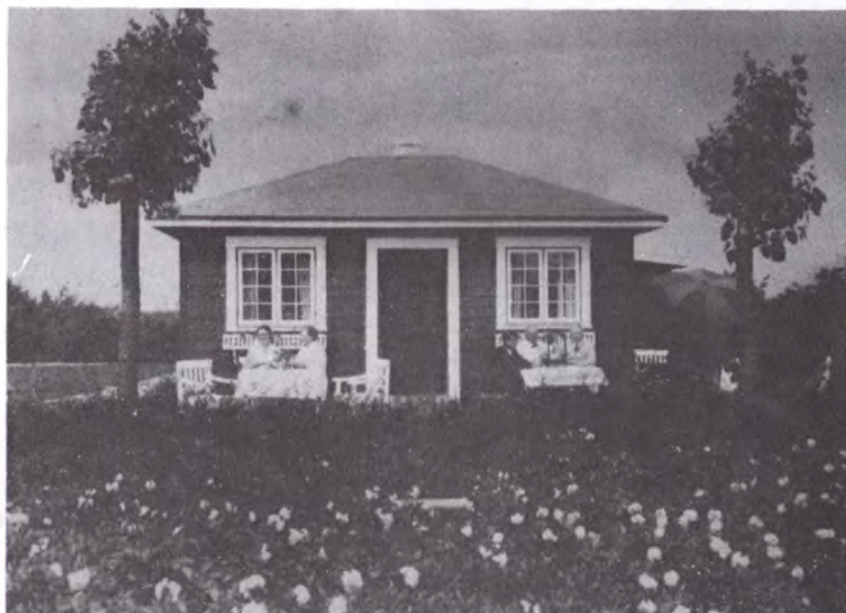
Køge Bugt ved århundredskiftet ejede noget af samme charme som området nord for København tidligere. Uberørte marker langs med en lang sandstrand. Og så var her fred. Til kysten kom man enten langs de to sandede spor, der var Gl. Køge Landevej dengang, eller ved at tage ad landevejen fra Tåstrup. Også andre fandt frem til området efterhånden. Bonne, der næsten ejede hele kyststrækningen, videresolgte nogle store grunde, og mange fabrikanter fra Valby og Frederiksbergområdet opførte store bjælkehuse her, med plads til både herskab og tjenerskab. Bolig til chauffør og garage til bilen hørte til. Og fiskerne ved kysten så efter husene om vinteren. Og bønderne solgte egne produkter til landliggerne. Myten om Bonne og hans opkøb lever stadig i den ældre befolknings hukommelse. Bonne ansøgte om at få lagt en sommerjernbane langs Køge Bugt omkring år 1900, så ville der rigtig komme skub i sommerhusudstykningsen. Men denne idé vandt ikke genklang i København. Udstykningen gik dog ret godt alligevel. Mellem 1900 og 1920 var det industriborgerskab og middelklasse, der opførte pæne huse i blokusstil eller mursten og havde de store grunde. I mellemkrigstiden skiftede det sociale tilhørsforhold hos københavnerne. De store grunde blev delt i småstykker, og fra 30'erne og ind i 50'erne var det den københavnske arbejderklasse og mange håndværkerfamilier, der købte sig sommerhus ved kysten.

Greve kommune var i mellemkrigstid og efterkrigstid forum for et kulturmøde mellem flere befolkningslag. Noget der stadig lever i bevidstheden hos kommunens beboere.

Bønderne og fiskerne solgte ikke alene produkter til landliggerne, de havde også folk i sommerpension eller lejede jord ud til teltfolket. Mange tilflyttere lod ikke blot et enkelt hus opføre, men flere, og tjente så penge på at leje ud til andre. Fabrikant Hugo Dorph fra Tåstrup, der havde en stor konfektionsfabrik, opførte flere huse ved Mosede til sig og sine børn, og byggede 4 funkis-

Sommerhusfolket.

Især i mellemkrigstiden og under 2. Verdenskrig skete en stor udstykning af sommerhusgrunde. Det var Københavns middelklasse og arbejderklasse, der købte grunde ved Køge Bugt. De fleste opførte små bjælke- eller træhuse. Mændene tog frem og tilbage til arbejdet hver dag, på cykel eller med bus, kvinderne og børnene blev tilbage. Meget ofte havde man gæster boende. De fleste huse lå på den bare eng ved sandstranden, men længere inde i landet havde man efterhånden små haver.



Sommerliv.

Madlavningen foregik på primitive apparater, og helst gjorde man så meget som muligt i det frie, som her hvor der skrælles kartofler og vaskes tæer. Til venstre ses et servantestel i emalje, til etagevask.



villaer som hans døtre fik, så kunne de tjene penge på at leje ud. Hver søndag var Gl. Køge Landevej et inferno af busser, motorcykler, lastbiler med flyttelæs og cyklende unge. Men grupperne blandede sig ikke med hinanden. De mere velhavende holdt sig i deres sommervillaer og havde familie og gæster på besøg.

Middelklassen festede på Greve Badehotel, der mellem 1934 og 48 var ejet af to livlige søstre, der med deres opfindsomhed sørgede for, at hver dag fik sin fest. Brunefest, vanvittigfest, sørøverfest, kåring af miss Greve og mr. Smile, var sommerens store begivenheder. Middage med hummer, laks og rejer og dans bagefter hørte sommerens fornøjelser til. Også de to søstre Andersen og Badehotellets historie hører til egnens myter. Således har det vakt stor forargelse, at Badehotellets navn nu er blevet ændret og facaden udsmykket som et pizzeria, "det er skammeligt", mener de ældre.

Mere "hot" gik det til i konditori Strandlyst, hvor københavnske arbejderunge i 20'erne jazzede rundt i bare tæer til tidens rytmer. Til stor forargelse for det bedre borgerskab. Selv i de københavnske aviser blev der skrevet om det "vilde liv" ved Greve. Det griner man af i dag.

Forstaden eksploderer

Indtil midt i 1950'erne var Greve kendt som sommerhusområde for mange københavnske familier. Med Skitseplanen for Køge Bugt i 1961 blev stedets jomfruelighed for alvor brudt. Nu kom planlæggerne til, og det vilde og selvgroede måtte have en ende. Sommerhuskvartererne skiftede efterhånden image. Endnu kan noget af det mere klondykeagtige findes rundt omkring i kvartererne langs stranden, og endnu er flere store blokhuse tilbage blandt parcelhusene. Med byudviklingen besluttede mange sommerhusbeboere sig for at blive greveborgere, sommerhuset blev revet ned eller ombygget og blev til helårshus. Men i erindringen



Lejrlivet.

Mellemkrigstiden var tiden hvor sundhed, en sportstrænet krop og lys og luft kom i fokus. En friere seksualmoral kom også på tale. Ved stranden boede de unge sammen uden forældres moralske overvågning. Billedet er fra 1940.

Greve Rådhus.

Her ses Greve kommunes andet rådhus, opført 1958, da kommunen var i vækst. Det flade bondeland ses bag ved. I dag ligger det gamle rådhus, som nu er borgerhus, midt i et parcelhuskvarter.



lever det "gamle" Sommerhusgreve stadig, som en helårsbeboer siger: "Når jeg færdes rundt i Greve idag, så ser jeg det, som jeg husker det i mine unge dage, det fredelige strandområde, ellers kunne jeg ikke holde ud at bo her". Unægtelig en "tankeställere"! I 1920'erne var der 2.000 indbyggere i området, i 1960'erne da det hele begyndte for alvor, boede her 9.000, og på de sidste 30 år er befolkningen så steget til 46.000.

Kommunens udvikling kan aflæses i sognerådets tilholdssted. De gamle sogneråd holdt til på skift hos sognerådsformanden på de større gårde. Med den eksplosive udvikling ved stranden måtte større lokaler til, og Greve fik sit første rådhus i et sommerhus, Granhaugen, fabrikant O. Bjørnløvs store blokhusvilla. Der var stor utilfredshed hos den lokale befolkning over, at rådhuset skulle ligge i "københavnerlandet" ved stranden. Så i 1958 opførtes et nyt rådhus længere inde i landet. Desværre rev man Granhaugen



Greve Rådhus opført 1970.

Billedet viser det nuværende rådhus, som blev opført, da drømmen om en højhusby endnu ikke var opgivet. Køn kan man ikke kalde betonbygningen.

Glade dage i Greve Centret.

Centrene i de nye bebyggelser blev samlingssteder for markedsgøgl som de gamle markedspladser. Hvordan mon det bybillede er, som nutidens børn vokser op med inde i deres hovede? Det har intet med tidligere tiders "købstadsbybillede" at gøre. Centret er forum for livet i de udstrakte forstadskvarterer. I dag går de dog en dårlig tid i møde, mange af de mindre butikker kan ikke klare sig mod de store supermarkeder, især Bilka, og lukkede butikker er hverdagen i dagens Greve. Det ender med, at husmødrene igen må gå 2 kilometer for at hente en liter mælk.



ned. Den eksplosive udvikling gjorde dog også snart det nye rådhus for lille, og i 1970 fik kommunen sit højhusrådhus.

Selv om tankerne om et sydkystens Gentofte, en pæn parcelhusby for selvkørende middelklassefolk sejrede, så var der en overgang store planer om at fortsætte højhusbyggeriet fra Brøndby længere ned langs kysten, og de mest optimistiske regnede med, at år 2000 ville greve kommune toppe med et befolkningsunderlag på 90.000 beboere. Ak ja. Godt nok at det ikke gik sådan, mener mange, Avedøre Stationsbys dilemma in mente.

Men den langstrakte parcelhusby har heller ikke altid været en lykke at bo i. De mange familier med små børn, der flyttede til området i 60'erne, kan fortælle en anden historie. Om de hjemmegående kvinders lange besværlige ture med småbørn og barnevogn frem og tilbage til købmanden, der lå flere kilometer væk. Om forladtheden. Den gennemplanlagte, funktionsopdelte parcelhusbåndby kan være kvindernes værste fjende. Til gengæld gik mange i gang med selvorganisering. Arrangerede pasning af børnene på skift. Fik stablet foreningsliv på benene. Den nybyggerånd, der præger enhver parcelhusforstad, "når hækkene er små"-syndromet, kan også fortælles her fra Greve. Nu ligger parcelhusene gemt bag høje ligusterhække, en stor del af beboerne er skiftet ud, skilsmissernes hærgen gik ikke blidt hen over parcelhusfolket i 70'erne, nabobekendtskaber forsvandt. Og de trafiksikre stier mellem ligusterhækkene ligger øde hen, for ingen vover at gå der alene om aftenen af angst for overfald. Også en del af forstadsbeboernes erfaringshorisont, den skjulte historie.

Greve Museum

Rundt om i landet ligger alle de små lokale museer, der er "feltstationer" for omegnens fælles hukommelse. Her forsker vi i og indsamler dokumentation om egnens historie, og vi er meget åbne for et samarbejde med byplanlæggere.

Greve Museum, der kun har eksisteret i 5 år, har taget fat på man-

ge aspekter af kommunens historie, som planlæggerne kan bruge, kystområdets udvikling og sommerlivet, et husmandsområdes forvandling til erhvervsområde, oldermandslaug og bylaug, en undersøgelse der kortlægger de sociale relationer og konflikter i landsbyerne og mellem "lokale" og tilflyttere, for at nævne nogle områder, vi har forsket i og lavet udstillinger om.

Den skjulte historie finder vej frem i lyset på mange måder, i trægheden ved forandringer, i konflikter mellem beboerne på hver sin sognegrænse, gamle modsætninger mellem to sogne lader sig ikke udviske, fordi der politisk besluttet, at nu skal sognene sammen danne en storkommune.

Så vidt vi kan se af vores undersøgelser indtil nu, er der tre områder, hvor planlæggere let kan komme i konflikt med befolkningen. Det første drejer sig om de gamle tilhørsforhold. Greve kan opdeles i tre områder, der hver har haft sit kulturelle tilknytningsforhold. Tune har følt sig hørende til Roskildeegnen, Greve mere til Københavnsområdet, mens Karlslunde har haft sit handels- og kulturtilhørsforhold mod Køge.

Disse tilhørsforhold kan man ikke blot udslette, de viser sig på mange områder. Bl.a. er Tunes identitet absolut knyttet til landbosamfundet, man hører ikke sammen med "københavnerne" ved stranden. Et andet vigtigt område er problematikken med tilflyttere kontra lokale. Vores undersøgelse af bylaug og oldermandslaug har vist, hvordan de forskellige grupperinger i landsbyerne har hver deres fora, hvor man mødes. Konflikter kommer ikke frem på overfladen, for man skal jo leve sammen, men kan ligge latent og kan provokeres frem bl.a. gennem uenighed om lokalplaner. Endelig er der tilpasningen til og hverdagen i forstadsområdet. Museets nyeste undersøgelse, i samarbejde med Helsingør museum, hvor vi hver har uddelt 1000 spørgeskemaer i forskellige boligkvarterer, peger meget på, hvordan utilfredsheden med boområdet hersker på mange planer. Undersøgelsen fokuserer bl.a. på forstadsbefolkningens rumslige aktivitet, da netop bevægelser over store strækninger er karakteristisk for forstadslivet. Undersøgelsen er ikke færdig endnu.

Museerne sidder midt i historien, folk beretter gerne om den, det er at genopleve sin lokale identitet. Historien viser sig fysisk i landskabet, men også i de sociale relationer, brugen af området og den udformning foreningslivet får.

Det er vores ønske på museerne at levere materiale til planlæggerne, så der tages hensyn til denne skjulte historie, for intet område er jomfrueligt uberørt, kulturlandskabet er formet af menneskene, som sætter sit præg på omgivelserne og lever med i det. Greve kommunes historie, her i et kort rids, er et eksempel, som ligner mange andre kommuners historie i Danmark, de lokale drivkræfter bag udviklingen er vigtige at kende, hvis planlægningen skal blive til glæde for befolkningen. Og det er vel egentlig hensigten?

Ena Hvidberg

DAGLIGLIV I ESPERGÆRDE

Museumsinspektør Anne Majken Snerup Rud

“Når vi møder folk fra resten af landet, fortæller vi aldrig mere, at vi kommer fra Espergærde. Så tror de straks, at vi er frygtelig snobbede. Hvis vi derimod siger, at vi bor i nærheden af Helsingør, er der ingen problemer”, fortæller et af de ægtepar, der er blevet interviewet i forbindelse med Helsingør Kommunes Museers undersøgelse “Dagligliv i Espergærde”. Samtidig fortalte de, at de, da de boede i Helsingør, ikke regnede Espergærde for noget. Det lå for langt ude og var kedeligt.

Deres udsagn viser bare nogle af de forskelligartede opfattelser, der eksisterer om Espergærde, alt efter hvem man er, og hvor man kommer fra. Hvis man, i sin søgen efter at få at vide hvad Espergærde er, går på det lokale museum, vil man ikke nå meget længere, end at der engang lå et fiskerleje og en landsby. Intet om den virkelighed, der ligger uden for museets dør. Det er ikke, fordi Helsingør Kommunes Museer generelt forsømmer arbejdet med nutiden, men på dette område har det endnu ikke manifesteret sig i de permanente udstillinger. Vi er i gang med en successiv undersøgelse under titlen “De nye tider”, og den nævnte Espergærdeundersøgelse er led i dette langsigtede projekt.

Det, der i dag kaldes Espergærde, dækker et område, der oprindeligt bestod af landsbyerne Mørdrup og Tipperup samt fiskerlejerne Skotterup og Espergærde. I dag er Espergærdeområdet en sammenhængende bydannelse, præget af såvel de oprindelige bygninger som tidlige villaer, nye parcelhuse og etagebyggerier. Med sine ca. 10.000 indbyggere er Espergærde, bortset fra selve Helsingør, det største boområde i Helsingør kommune.

Et syn, som mange ikke forbinder med Espergærde. Det er de første boligblokke i Den hvide By, under opførelse i begyndelsen af 1960-erne. Det var et byggeri, der fik megen omtale.

I nærmest lyriske vendinger beskrev aviserne denne ny by, der voksede op i lyn-tempo, og som ville blive en “bilby”, hvor beboerne nemt kunne komme til og fra arbejde langvejs fra. Med den hvide By kom de moderne tider for alvor til Espergærde.



Ved at gå ture i området kan man tydeligt aflæse bydelens udvikling i bebyggelserne. Det er imidlertid ikke alene en redegørelse for områdets udvikling, vi vil nå med museets undersøgelse. Vi sætter i stedet fokus på, hvorledes området fungerer for de mennesker, der bor der i dag.

Hvorledes opfatter og bruger beboerne selv området?

Er Espergærde for dem f.eks. et lokalsamfund med rødder i det gamle fiskerleje, en fjern afkrog af Helsingør, en eksklusiv forstad til København eller noget helt andet?

Er der sammenhæng mellem beboernes egne opfattelser og deres gøren og laden?

I undersøgelsen vil vi se bydelen "indefra" og søge at give svar på nogle af disse spørgsmål. Materialet til undersøgelsen kommer dels fra interviews og dels fra en spørgeskemaundersøgelse.

Interviewene foretages efter en tillempet udgave af den af Ena Hvidberg beskrevne Sekvensmodel¹, hvor det specifikke emne er aktivitetsfelter, boforhold og holdninger til boområdet.

Ved denne metode alene kunne man få de givne spørgsmål besvaret, men da interviewarbejdet som bekendt er overordentlig tidkrævende, måtte denne del af undersøgelsen suppleres med en indsamlingsform, der uden et meget stort ressourceforbrug kunne give undersøgelsen den fornødne bredde. Det blev et spørgeskema.

Traditionelt er kulturhistorikere jo ikke meget for spørgeskemaer, man mister noget af det kvalitative indhold og de fine nuancer, som vi synes er det væsentlige. Det er et synspunkt, jeg er ganske enig i, såfremt der anvendes skemaer med lukkede spørgsmål, hvor informanten ikke har lejlighed til at begrunde og uddybe sine svar.

I 1989 fik vi på Helsingør Kommunes Museer imidlertid anledning til at prøve spørgeskemaet i en anden form. Vi iværksatte en storstilet samtidsindsamling, "Et døgn i Helsingør". Det var et såkaldt folkeprojekt, som mere end 2500 personer i Helsingør kommune deltog i på flere forskellige niveauer. Til brug for projektet udarbejdede jeg dengang et såkaldt dagbogsskema.

Det var et spørgeskema med åbne spørgsmål, der førte informanten gennem dagens forløb. Ideen var, at det i princippet skulle give samme informationer som et klassisk "dagens gang"-interview. Meddelerne kunne selv vælge, om de ville skrive meget eller lidt om de forskellige gøremål, og var frit stillet til at skrive om andet end det, vi spurgte om. Skemaerne blev forbløffende godt modtaget, og da vi fik dem retur, viste det sig, at de havde fungeret fint. Langt størsteparten var fyldigt og omhyggeligt besvaret og virkede troværdige.²

Med disse gode erfaringer in mente er der til denne undersøgelse, i samarbejde med Greve Museum, udarbejdet et lignende, men meget større spørgeskema.

Skemaet beskæftiger sig med aktivitetsfelter, boforhold, m.v. og vil, hvis de besvares med samme ildhu som i 1989, give et meget

fint billede af, hvorledes folk færdes, og hvorfor de færdes, som de gør, og hvad de synes om deres bosted.

Disse spørgeskemaer udsendes til tilfældigt valgte personer i Espergærdeområdet og skulle med en god besvarelsesprocent give et godt supplement til resultaterne af undersøgelsens anden del, interviewene.

Både i Greve og i Helsingør er vi fuldt ud klare over, at den type spørgeskema giver et overordentlig stort efterarbejde, men vi har alligevel valgt denne fremgangsmetode for at få kombinationen af de sociale videnskabers bredde og kulturhistorikerens kvalitative data i vore undersøgelser.

Resultatet af "Espergærde i dag" vil dels være et billede af, hvorledes livet konkret leves i Espergærde, og dels være et bidrag til den generelle viden om moderne storbyliv. For uanset hvorledes opfattelserne er hos beboerne, indgår Espergærde, som resten af hovedstadsregionen, i hovedstadens liv.

Når såvel Greveundersøgelsen som Espergærdeundersøgelsen er færdig, er der, netop fordi vi har koordineret undersøgelsesternes metoder, rig mulighed for at drage sammenligninger mellem de to boområder. Det er ikke det mindst spændende aspekt. Hvilke ligheder og forskelle vil der vise sig at være mellem de to boområder, som set fra centret i regionen er som dag og nat?

Det ville være spændende, om der blev foretaget lignende undersøgelser af områder omkring Danmarks øvrige større byer, således at der var mulighed for at sammenligne dem med Københavnsområdet. Og derved bidrage til en generel viden om byliv. Da interessen for denne type boområder først er i sin vorden, er der stadig chance for, at sådanne undersøgelser vil se dagens lys.

Anne Majken Snerup Rud

Litteraturhenvisninger

1. Ena Hvidberg: Boligen betragtet som tegnkompleks. Arv og Eje 1989.
2. En nærmere gennemgang og vurdering af såvel spørgeskemaet som projektets øvrige elementer findes i: Anne Majken Snerup Rud: Et Døgn i Helsingør og Din verden – Min verden. Helsingør 1991.

DA KONGENS ENGHAVE BLEV BEBYGGET

Lic. scient. pol. Jakob Reddersen

Sydvest for København lå de flade engstrækninger ned mod det lave vand mellem Amager og Sjælland. Frem til midten af 1800-tallet lå dette område upåagtet hen. Tidligere var der blevet slået hø her til de kongelige stalde og i begrænset omfang gravet ler til teglproduktion, og omkring 1800 blev området udstykket til nogle gårde. Den største af disse gårde hed Frederiksholm.

København var så småt ved at vokse uden for voldene og ud mod de arealer, som lå i nabosognene til Københavns kommune. Udviklingen i Kongens Enghave blev præget af de let tilgængelige forekomster af ler og kalk. I 1871 opkøbte to entreprenante murermestre – brd. Køhler – området og grundlagde Frederiksholms Tegl- og Kalkværk. Allerede i 1873 blev teglværket omdannet til et aktieselskab, og i løbet af få år blev værket et af de største tegl- og kalkværker i Danmark. I sin storhedsperiode havde teglværket en årlig produktion på 30 millioner sten. Teglværket lå tæt på København med en stor byggeaktivitet, og med indførelse af ny teknologi i produktion og brænding fik produktionen hurtigt industriel karakter. Således blev Kongens Enghave i løbet af få år omdannet fra engstrækninger til industrikvarter.

Teglværket foretog tidligt en (ulovlig) inddæmning af Kalvebod Strand, og der blev etableret en lille havn i forbindelse med teglværket til losning af kul og udskibning af tegl og mørtel. Den meget intensive udnyttelse af arealernes råstofforekomster kunne dog ikke fortsætte i det lange løb. Allerede omkring århundredeskiftet blev det klart, at arealerne gradvist måtte overgå til anden anvendelse. Teglværket forsøgte derfor at vinde gehør hos havnevæsenet for en plan om at udvide havnen mod syd – ned mod teglværkets arealer. Der var allerede dengang talrige advarsler mod en udvidelse mod syd, men kritikken blev afvist under henvisning til mulighederne for at etablere et sydløb til Køge Bugt – en plan som endnu levede i regionplanerne i 1970'erne. Teglværkets interesse for denne plan var naturligt forbundet med den jordværdistigning for arealerne i Kongens Enghave, som ville blive resultatet.

Teglværkets bestræbelser for at optræde som "developer" medførte en kraftig spekulation i teglværkets aktier frem mod 1906-07. Udsigten til gevinster var gode – hvis planen lykkedes. Planlægningsmæssigt gik det da også efter bogen. Samtlige præmierede forslag i den internationale byplankonkurrence fra 1908 udlægger teglværkets arealer til industri og havnearealer. Men derfra og til en egentlig beslutning om etablering af havn går der lang tid.

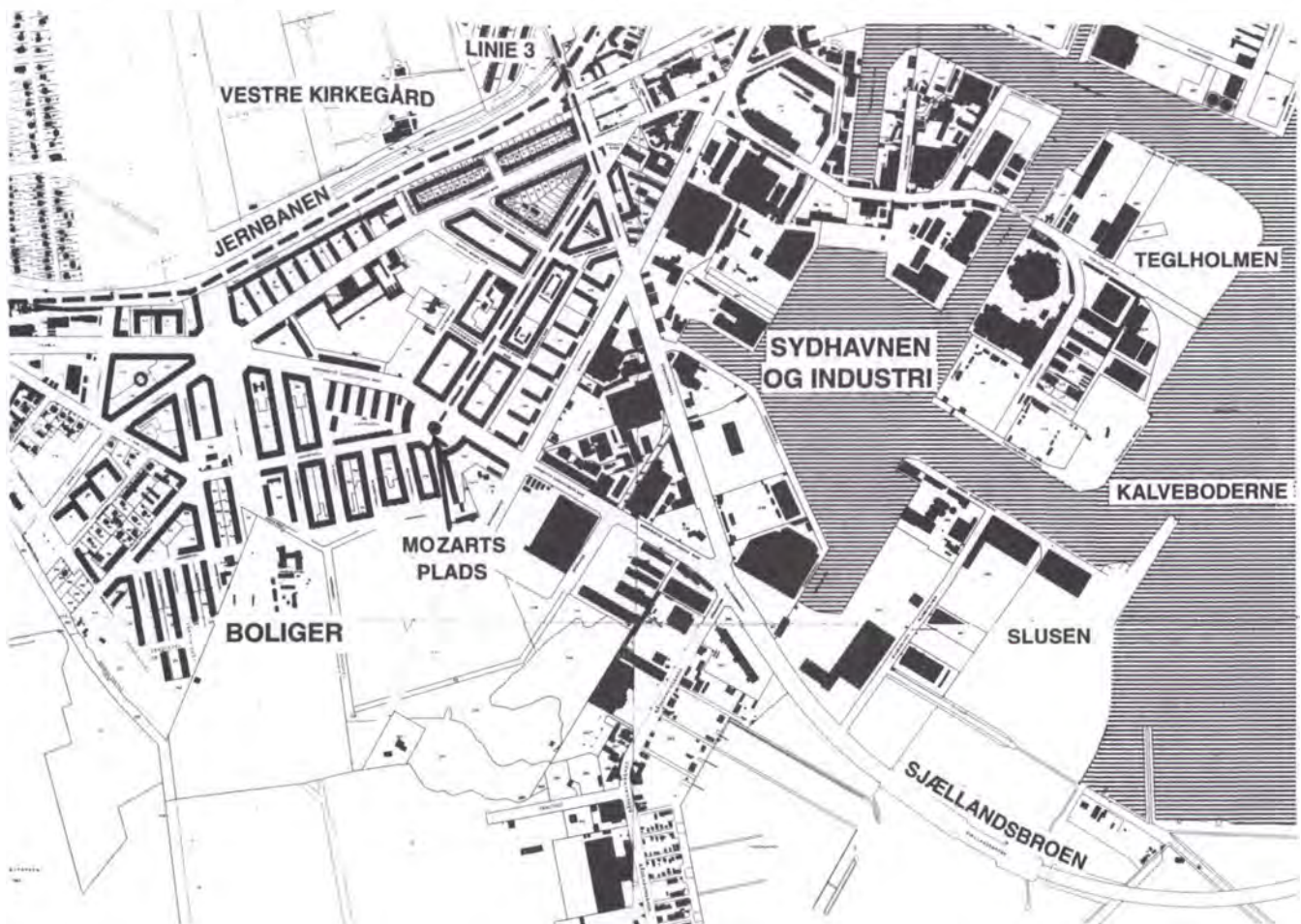
Først i 1916 besluttet havneudvidelsen ved teglværksarealerne, og på det tidspunkt har rentebyrden ædt en meget stor del af værdistigningen.

Men det er ikke kun den langstrakte planperiode, som stikker en kæp i hjulet på teglværkets planer. I 1908 indtræder bygge- og bank-krakket, som sætter en stopper for byggeri og jordværdistigningen. Samtidig strammer finanssektoren kreditgivningen. For teglværket rammer krisen dobbelt, fordi det bliver svært at sælge arealerne i Kongens Enghave med gevinst, og fordi afsætningen på teglværksprodukter falder.

Teglværket reagerer på sine problemer ved at forsøge at opnå monopolstatus på markedet. Bl.a. er teglværket med til at etablere Kalk- og Mørtelmonopolet i 1910, og samtidig satses der endnu kraftigere på at udvikle arealerne i Kongens Enghave.

I 1911 investeres yderligere 3,5 mill. kroner i Frederiksholms Teglværk – 1 mill. kroner i aktieudvidelse og 2,5 mill. kroner i et obligationslån. Emissionen sker via Landmandsbanken, der således får store interesser i teglværket. Planen er da også udviklet af Landmandsbanken, via kommitteret Niels Schack-Eyben, som på dette tidspunkt sidder i Teglværkets bestyrelse. Med tilførsel af ny kapital bliver det muligt at fortsætte arealudviklingsplanerne og samtidig befri sig for den kortsigtede rentebyrde.

Kongens Enghave-området med boliger, industri og Sydhavnen.



Teglværket forsøger nu for alvor at sætte gang i salget af arealer. I teglværkets kontrolkomité (bestyrelse) besluttes det i 1911 at forsøge nogle af arealerne i området solgt til boligbyggeri. På denne måde kunne der påbegyndes en bebyggelse af arealerne, som kunne trække mere med sig. I bestyrelsesprotokollen fra 17. juni 1911 kan man læse følgende:

“Bestyrelsen har under overvejelse hvorledes Aktieselskabet bedst kan fremme bebyggelsen af de disponible arealer. Man mener, at det vil være let at befolke en begrænset bebyggelse af arealerne.”

Trods forslagene fra den internationale byplankonkurrence arbejdes der altså på dette tidspunkt med at bebygge en begrænset del af arealerne med boliger – en beslutning, der senere skal vise sig at blive skæbnesvanger. Alliancepartneren i dette spil bliver socialdemokratiet i Københavns borgerrepræsentation.

I årene efter bygge- og bankkrakket havde socialdemokraterne presset på for at få gang i byggeriet igen – bl.a. fordi arbejdsløsheden i byggefagene var over 50%. Socialdemokraterne kunne ikke komme igennem med forslag om kommunalt boligbyggeri, men hvis byggeri ellers kunne ske på teglværkets arealer, så var der et interessefællesskab mellem to ellers ulige parter.

Når vi i dag ved, hvordan det egentlig gik til, er det fordi medlem af borgerrepræsentationen for socialdemokratiet A.F. Lamm skrev sine erindringer i 1928. Lamm skriver, at en af ham gammel bekendt, overretssagfører Fritz Ortmann, i 1912

“... havde kontakten og præsenteret ham for planerne om arbejderboliger på teglværkets arealer. Ortmann havde vist nok på fleres vegne købt en del af selskabets (teglværkets) aktier.”

og videre

“I 1912 kom Ortmann til mig med en plan, der skulle slaa to fluer med et smæk, nemlig samtidig at fremme et nyttigt andelsforetagende og hjælpe Frederiksholms teglværk ved at lede udviklingen ud over deres arealer.”

Den plan, som Fritz Ortmann fremlagde, var slet og ret dannelsen af AKB – Arbejdernes Kooperative Byggeförening A/S, som har bygget en meget stor del af de boliger, som ligger i området i dag. Vi ved, at socialdemokrater og de kooperative virksomheder var skeptiske overfor forslaget, men ved en ihærdig indsats fra Ortmanns side blev AKB stiftet som selskab den 8. februar 1913, og allerede i sommeren 1913 stod den første karré klar til indflytning. Fritz Ortmann bliver fra starten administrator i AKB og senere direktør frem til sin død i 1943. I de videre forhandlinger med havnevæsenet om sydhavnen er Fritz Ortmann dog samtidig teglværkets advokat.

I årene der fulgte AKB's dannelse opførte selskabet 2342 lejligheder på de gamle teglværksarealer (fra 1913-47), bydelen blev udviklet efter havebyprincippet, og der blev reserveret arealer til senere opførelse af nødvendig infrastruktur. De reserverede arealer blev midlertidigt udlejet til kolonihaver, teglværket var med til at finansiere sporvejenes forlængelse fra Enghave Plads til Sydhavns Plads (1915), og en stor del af erhvervsarealerne blev solgt fra i løbet af 20'erne. Gaderne i kvarteret blev opkaldt efter arbejderbevægelsens afdøde helte, og teglværket og Landmandsbanken tabte rigtig mange penge på deres satsning på arealudvikling.

Omtrent sådan gik det til, da Kongens Enghave blev omdannet til det havneområde, boligkvarter og industriområde, som vi kender det i dag.

Dengang overhørte man advarslerne mod at udvikle havnen syd for Langebro. En sådan udvikling ville få København til at ligge med broerne som "klaprende proteser", når skibstrafikken skulle krydse trafikken til og fra Amager. Og selv om forslagene i den internationale byplankonkurrence forudså Sjællandsbroen ved den i 1902 anlagte dæmning og dermed trafikbelastning i området, blev der valgt andre løsninger. Byplanlæggerne foreslog erhverv og industri langs trafikkorridoren, men der blev altså bygget boliger. Desværre er denne problemstilling sørgelig aktuell, fordi linieføringen i forbindelse med Øresundsforbindelsen må føres gennem boligområdet i Kongens Enghave. – Boligkvarteret, som i sin bedste alder blev kaldt arbejderklassens Hellerup.

Jakob Reddersen

INDLÆG FRA SALEN

Poul Erik Skriver: En amerikansk sociolog har i bogen "The american neighbourhood" vist, hvorledes holdningerne nedarves og bliver hængende ved husene. Omverdenens syn på beboerne overføres på næste hold beboere, selv om deres adfærd er helt anderledes. Har selv oplevet det samme under sin opvækst i Trekronergade i Valby.

Jesper Harvest: anbefaler Niels Ufers kolonihaveserie, der nu er samlet i bogen "Det skjulte folk".

AARHUS OG FORSTÆDERNE

Arkitekt Eric Petterson

Takket være vort samfunds stigende "internationalisering", så ligner Aarhus mere og mere enhver anden vesteuropæisk by. Vi har som disse kilometre på kilometre af ensartede bebyggelser, ihvertfald så langt som øjet rækker. Vi har derudover den rene spaghetti af to- og firsporede vejanlæg, der forgrener sig som arterier ud i blinde boligveje, og vi har utallige institutioner og småcentre, som lukker op og i ikke bare i overensstemmelse med lukkeloven, men også i takt med skiftende "investorinteresser" og kommunalpolitikere.

Aarhus - som Aarhus er nu - er med andre ord ikke længere, hvad den har været som by. Men hvad værre er, så har alle de, som er noget ved "musikken", tilsyneladende også glemt, hvad det vil sige. Istedet er byen mere og mere kommet til at ligne København, som igen forsøger at ligne Hamborg og Bryssel. Byer som for deres vedkommende igen gør alt for at ligne St. Louis og



Portland, der paradoksal nok samtidig er byer, der hver for sig forsøger at komme til at ligne, hvad vi var omkring 2. verdenskrig.

Alt dette har vi i Aarhus på trods af, at vi både har en regionplan og masser af kommuneplaner, hvori der mig bekendt ikke står noget om, at begrebet "internationalisering" skal indføres med samme hastighed, som den en Formel 1-kører bruger på at nå Le Mans banen rundt. Men det kan vi måske nok takke Miljøministeriet for. Fordi det i 1992 sikrede en planlovsreform, hvori man fralagde sig enhver holdning og ansvar med, hvad der skete med begrebet Danmark. I stedet overlod man i decentraliseringens navn enhver beslutning, hvad dette angår, til de til enhver tid siddende lokale kommunalpolitikere. Som vejledning for, hvilke muligheder disse kommunalpolitikere nu havde for økonomisk at redde sig en del af EF-kagen, udgav man yderligere en bog med gode ideer, som man kaldte "Danmark på vej mod år 2018". I den står der mellem linierne, at hvis dette skal lykkes, så kan det godt betale sig forlods at se ud som alle de andre europæiske byer, og om ikke andet så ihvertfald alliere sig med et par stykker af dem.

Det er selvfølgelig tankevækkende, at man i samme periode påbegyndte begrebsapparaterne "Kommuneatlas" og "SAVE". Men ved nærmere omtanke er det ikke så tilfældigt endda. Hvis nemlig politikerne skal have tilstrækkelig frie hænder til at sprænge alle de til en vis grad snærende kommune- og regionplanrammer i deres forsøg på at "lokke" international opmærksomhed til netop deres område og by, så må man jo se at få de dygtige teknikere til at beskæftige sig med noget, de fandt var meget hyggeligt og relevant, – og det er det jo, det at lave et smukt atlas og "kig"-tegninger ned igennem de enkelte gader med eller uden computer. Det er således nu til fulde lykkedes at få beskæftiget kommunalpolitikere over hele landet med at skaffe de penge til kommunen fra EF's kasser eller franarre andre byer de ideer, som Staten tidligere fremsendte med nydelige vejledninger i håbet om en almen forbedring af samtlige byer.

Det er også lykkedes at få samtlige teknikere til koncentreret at beskæftige sig med rigtigt "planarbejde", nemlig udarbejdelsen af de pæne tegninger, der hører med til et smukt Kommuneatlas... Og tilbage står nu kun borgerne. Hvad kan vi sætte dem til? For det første skal de jo i almindelighed ikke blande sig for meget og for ofte i det almennyttige arbejde, der i henhold til politikerne må bestå i at hente "arbejdspladser" hjem. For det andet og forøvrigt har de (borgerne) jo fortsat deres medbestemmelsesret i henhold til planloven til at blande sig, – når vi ellers beder dem om det, – men da heller ikke før. Ganske vist har vi fået ændret ankesystemet netop så meget, at det kun kan bruges af de rigtig kløgtige - og det endda kun engang imellem. Men ankesystemet er der, hvis man ellers kan finde sedlen, hvorpå der står hvilket kontor man i Miljøministeri-

et nu skal til at sende den til, hvis man i det hele taget orker at gøre det. Der er i den forbindelse mærkeligt nok på det seneste blevet så forunderligt mange, der har opgivet alt der angår indsigelser. En udvikling der synes at være i takt med, at erfaringen viser, at det heller ikke kan betale sig. Især ikke når kommunen nu i højere og højere grad forlods har foræret retten til at lave lokalplaner til de "developers", som vi ikke må stå i vejen for, fordi det er jo dem, vi skal leve af.

Og oven i det hele kommer så den dejlige "bonuslokalplan", som jo netop er en så vidunderlig kompliceret procedure for almindelige mennesker, at man sædvanligvis må give op overfor det alene at få en forståelse for, hvad det hele kan føre til, når det engang er færdigt.

Konklusionen på alt dette - set med mine briller - er, at der ikke længere reelt er nogen planlægning tilbage i Danmark. Formelt har vi. Men hører man til dem, der kan lidt planlægningshistorie, så vil man nikke genkendende til en reel genoplivning af 1800-tallets laissez-faire planlægning.

Det kan jo være, at jeg har taget fejl. Men mine daglige oplevelser med den lokale planlægning gør, at alt dette, jeg her har skrevet, ikke kan udelukkes som en brugbar hypotese over tingenes nuværende tilstand i de danske forstæder og byer. Da det hele under alle omstændigheder udgør en vigtig brik i det nationale Danmarks fremtid, så jeg gerne, at nogle andre end de til dagligt involverede planlæggere be- eller afkræfter mine formodninger. Jeg mener derfor, at nogle engagerede samtidshistorikere lige må være sagen til at foretage den nødvendige registrering og analyse af problemstillingen og derefter fremlægge resultatet af deres undersøgelser ved et af de kommende byhistoriske fællesmøder. Glem derfor kære historiker for en stund spørgsmålet om kun at være vore "kendte arkitekter" behjælpelig med at finde historiske "spor" i vort kulturlandskab. Spor der som "linier og punkter" i landskabet skal kunne forklare en for tiden sygelig trang til hele tiden at "skære hjørner" af ellers så nydelige og anvendelige bygninger. Kast jer i stedet over noget reelt.

Eric Petterson

OM FORSTÆDER I ODENSE

Arkitekt Jannik Nyrop

I EFs grøn bog om bymiljø, som den 24. juli 1990 blev frigivet i sin endelige udgave, står der på side 5:

"De fleste europæiske byer er holdt op med at vokse og er – ligesom middelalderens mennesker – begyndt at reflektere over meningen med deres tilværelse, deres kvaliteter og deres fremtidige valgmuligheder..... opmærksomheden flytter sig fra udlægning af nye kvarterer til forbedring og fornyelse af de eksisterende. Dette er en proces, som omfatter mere end økologi i snæver forstand – den indbefatter også arkitekturen selv. Anonyme kasser i international stil har trængt sig ind overalt (også i forstæderne) og skamferet byerne og de gamle bykerner. Hvis harmonien skal genskabes, skal der mere til end en overfladisk efterligning af stilelementer. Det, der kræves, er respekt for fundamentale traditioner, materialevalg, bygningsmangfoldighed og alsidig anvendelighed. Den simple zoneopdeling må erstattes med en indsats for at udvikle byen som et projekt, der tilfører det sociale og økonomiske liv nye kvaliteter."

Dette lille citat fra grøn bogen er indirekte en voldsom kritik af efterkrigstidens europæiske bybygning, hvor de funktionelle og kvantitative byudviklere oftest har været stærkere end de mere afdæmpede og kvalitativt tænkende. Byudviklingen har i denne relativ korte periode været underlagt nogle voldsomme ændringer i de samfundsmæssige forudsætninger, som i efterkrigstidsperioden har været medvirkende årsag til realiseringen af mange uheldige planlægningstiltag.

Nogle af de tunge og mere afgørende forudsætningsændringer er velkendte: Før og efter bilens dominerende rolle i det samlede trafikbillede – fra lokalgeografisk balance mellem at bo og arbejde til opsplittning i tid og rum – fra relativ integration mellem familiens generationer til opbrydning i generationer, stilarter og levemåder – fra håndværksmæssig varefremstilling til effektiv samlebåndsproduktion – fra lav teknologigrad til høj – fra langsom bybygning til hurtig bybygning.

Efterkrigstidens byvækst i Europa har samtidig relativt været den langt største i forhold til den historisk relativt korteste tid – og når jeg ser på denne byvækstperiode, falder den stort set sammen med den periode, som jeg forbinder med forstadsudbygningstiden. Mest kendetegnende for forstaden i denne sammenhæng er, at disse kvarterer oftest er bygget som udprægede monofunktionalistiske. De rummer ikke og er ikke bygget til at kunne rumme en mangfoldighed af socialt liv. Man kan enten arbejde i dem, bo i dem eller handle i dem – det er sjældent, at det hele går op i en

højere enhed. Ydermere er de arkitektonisk og bygningsstrukturelt sjældent særlig oplevelsesrige. Hvordan kan vi så som bybyggere betragte vores byplanopgaver generelt og her specielt i forhold til forstæderne?

I Odense betragter vi lomme filosofisk opgavens forudsætninger på flg. måde:

- Bykvarterer (forstæder), bykroppe og bygninger er relativt bestandige – livsmønstre og livsrytmer er relativt flygtige.
- I de gamle bykvarterer sker der hele tiden tilpasninger til nye livsmønstre og – rytmer. De nye bykvarterer skulle gerne udtrykke sig harmonisk i forhold til de aktuelle livsmønstre og samtidig være smidige overfor nye behov og anvendelser.
- Bykvarterer (forstæder) og bygninger, som ikke kan bringes i balance med aktuelle eller nye behov vil ikke overleve.

Disse regler er helt indlysende, når vi tænker på byerne (forstæderne) som rum for social og økonomisk aktivitet. Det er min påstand, at de også gælder, når vi betragter byer og bygninger som arkitektoniske fænomener – arkitektur, som ikke har en på tværs af alle tider funktionel betydning eller kan klare at blive bibragt nye funktioner, kan sjældent stå alene i det lange løb.

I det følgende vil jeg gennem eksempler fra Odense forsøge at måle byens ældre, nyere og nyeste byudvikling i lyset af disse lidt måske banale betragtninger.

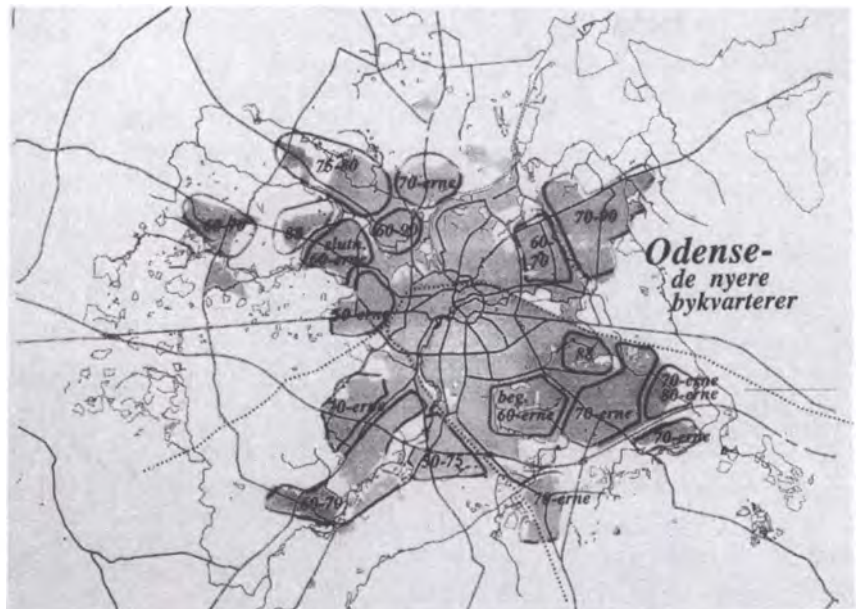
Et rids af kommunens hovedstruktur

Karakteristika: Lav by – silhouetten generelt lav, havnens kornsiløer, Bikubens højhus på Fisketorvet og kirkerne som de eneste himmelstormende elementer, resten af byen i gennemsnit mellem 2 og 2 1/2 etager.

Kageby adskilt af grønne kiler og hovedfærdselsårer – i bymidten sluttet randbebyggelse og få steder rækkehusbebyggelse – de ældre kvarterer (forstæder) nær bymidten præget af lav randbebyggelse og tætte gamle, grønne villakvarterer – de nye ydre forstæder præget af parcelhusbebyggelse, række- og klyngehuse og enkelte etagehusområder (Vollsmose som det mest markante med ca. 9000 indbyggere) samt rene service- og erhvervsområder.

Byens store identitetsskabende træk er Odense Å, som på nær få steder løber åbent og med frie bredder gennem hele Odense by, og byen omkring havnen (den visuelle forbindelse mellem havn og by er i dag helt udvisket).

De ældre bykvarterer omkring bymidten, som man dengang vel måtte betragte som den tids forstæder, udbygges i løbet af 1800-tallet og frem til 1950. Før den tid holdt den gamle bymidtegrænse til udviklingen, som den kendes helt tilbage til ca. år 900.

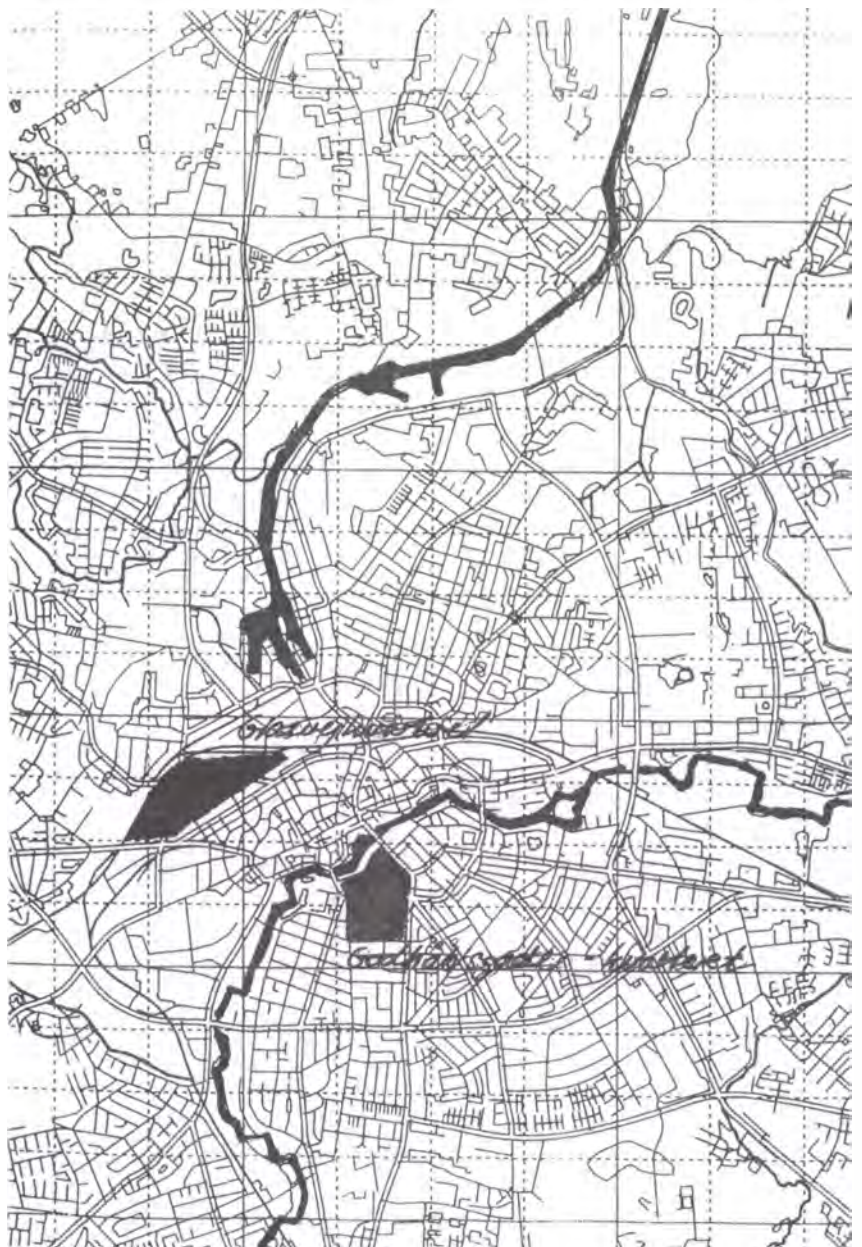


Den nyere tids forstæder, som i folketal og udbygningstakt er størst og hurtigst, er udbygget i perioden fra 1950 og frem til idag.

Kendetegnende for disse lag er, at de ældste har klaret sig bedst i forhold til omskiftelige krav og været mest robuste overfor smidighed og integration af mange funktioner. De nyeste og største lag er bygget til bestemte funktioner – oftest kun en – og rummer ikke de ældre byområders kvaliteter m.h.t. arkitektur, miljø og robusthed overfor skiftende sociale mønstre.

Eksempler på planlægnings- og bydelsaktiviteter i de ældre byområder

Godthåbsgadekvarteret: Konventionel byfornyelse med hovedvægt på spredt boligforbedring og trafiksanering – vellykket forsøg med lokalarbejde/selvstyret beboerhus med integration af



Godthåbsgade- og Glasvej kvarteret.

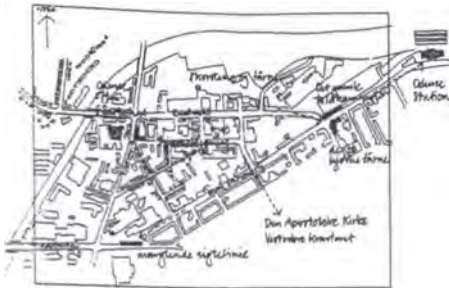


Illustration fra "Byarkitektonisk vurdering af Glasvej kvarteret i Odense".

generationerne. De grundlæggende by- og bygningskvaliteter er i orden.

Glasvej kvarteret: Ældre blandet bolig- erhvervsområde opstået omkring jernbanen. Et større EF-støttet projekt med titlen "Europæisk bybevarelse – Glasvej kvarteret i Odense". De bynære gamle industriområder er i disse år mange steder under omdannelse (forfald), Glasvej kvarteret er et af dem. Det indeholder en række potentialer, som det handler om at aktivere og udnytte. Et af potentialerne er en række markante og kulturhistorisk interessante bygninger.

Målet for projektet er at tilvejebringe strategier og nye værktøjer for omdannelse af området og styrke områdets integration i byen økonomisk, fysisk og socialt/kulturelt samt opnå accept af en fælles vision for området.

Eksempler på planlægnings- og bydelsaktiviteter i den nyere tids forstæder

Selv om næsten alle kender til Blangstedgård, kan jeg ikke komme forbi dette projekt uden at nævne det. I anledning af Odenses 1000 års jubilæum udskrev Odense kommune og DAL i 1985 en idekonkurrence omkring den gamle frugtplantage Blangstedgård, om anvendelsen af dens arealer samt oplæg til genanvendelse af de gamle bygninger. Konkurrencen blev vundet af Boje Lundgaard og Lene Tranberg. I 1988 var opført et helt nyt boligområde med 600 boliger fordelt på 15 storparceller og et mindre område for parcelhuse.

Det lykkes ikke at blande de forskellige socialgrupper i området, de ressourcestærke blev stort set væk, man har måttet ændre konceptet hen ad vejen – god bebyggelsesplan – smuk arkitektur – god bearbejdning af landskab og by, friarealer mm., mulighed for andre og blandede funktioner.

En ny bydel i sydøst er i støbeskeen. Her spiller de hårde nutidige miljøkrav omkring erhvervsplanlægningen, planlægningen for den kommende H.C Andersens Eventyrpark, trafikplanlægningen m.m. en så stærk rolle, at det er svært at forholde sig til begrebet integreret by.

Eventyrparken er placeret for sig selv, erhvervsområdet for sig selv, det kommercielle aflastningscenter for sig selv, universitetet for sig selv. Hensynet til trafiktilgængeligheden har lagt et net af trafikveje omkring disse enkeltfunktioner, og det adskiller dem oplevelsesmæssigt endnu mere fra hinanden – det arkitektoniske spiller (ekskl. konceptet for Eventyrparken) en relativ lille rolle. Begreber som kvantitet, effektivitet, vækst i regionen, de hårde miljøbetragtninger og konkurrencedygtighed i forhold til andre europæiske bysamfund spiller en alt for stor rolle. Jeg har svært

ved at forestille mig, hvordan et sådant byområde – hvis det kommer op og stå – kvalitativt kan holde til omskiftelige krav om andre former for liv, for omdannelse, hvis det ikke lige skal fungere i forhold til det tiltænkte indhold. Strategisk og funktionelt er der tale om fremragende planlægning.

Afrunding

For mig hænger den gode by/den gode forstad sammen med høj kvalitet i krop og arkitektur og udtrykket skal være "autentisk" i forhold til den givne tid og dens tilhørende livsformer. Samtidig skal bygningerne kunne holde til ændrede anvendelsesformer.

Bybygningen i tiden frem til 1950 var generelt (også i Odense) præget af høj kvalitet i byggeskik og arkitektur. Det håndværksmæssige kvalitetsbyggeri giver oftest mulighed for bevaring og ombygning til alt mellem himmel og jord – det gælder både den tids byggeri for de mere mondæne og byggeriet for de mere jævne (arbejderkulturens byggeri). Man finder fra den tid flest kvarterer og forstæder, som udtrykker en integration mellem at bo, arbejde og holde fritid i – det er en form for bybygning/byomdannelse, som de fleste af nutidens arkitekter og planlæggere sukker efter at få lov til at realisere – alligevel planlægger og bygger vi stadig byrum, som adskiller menneskenes liv i rum og tid.

Tiden efter 1950 er tiden, hvor håndværkstraditionerne afløses af industrialiseret byggeteknik – det gav mindre kvalitet i byggetekniske løsninger og en manglende detaljerigdom, en forarmet form for international arkitektur, som vi kan møde overalt i verden – kun med få variationer – vi mangler det lokalt autentiske. Samtidig er kvaliteten ofte dårlig, det vil ikke holde længe. Ydermere er bygningerne for det meste kun indrettet efter en bestemt funktion, så mulighederne for genanvendelse til andre formål bliver indsnævret. Jeg må desværre sammen med mange andre konstatere, at de ældre byområder kvantitativt såvel som kvalitativt rummer en større robusthed over for omdannelse og nyt liv, end de nyere forstæder og bydele.

I Odense har vi, som i så mange andre dansk byer, været for gode til at planlægge lige i hælene på de aktuelle behov og livsmønstre – filosofien bag denne planlægning har været mere kvantitativt præget udfra ønsket om vækst, end den har taget udgangspunkt i det mere kvalitative. Vi skal blive bedre til at forudse og forstå, at vi potentielt skal bruge vores bydele på en anden måde i nær fremtid til helt andre former for liv og aktivitet – vi skal især blive bedre til at turde og søge vores egen tids arkitektur. Det er der mange gode eksempler på, at vi tør i Odense.

Jannik Nyrop

INDLÆG FRA SALEN

Jesper Harvest: Forstadsudviklingen i Odense kom især i gang, da der blev nedlagt forbud mod byggeri inde i byen. Strukturen i Odense er især bestemt af de friholdte ådale og småskovene. Problemet i Blangstedgård er, at der ikke er én byherre, hvorfor ingen føler ansvar for byen. Om Odenses masterplan: De store monofunktionelle klumper mod sydøst blev valgt, fordi alternativet ville have været en uhensigtsmæssig spredning af funktionerne rundt om byen.

Betty Vang: De seneste indlæg har mest talt om boliger, veje osv., de første mest om mennesker. Som fysiske planlæggere glemmer vi ofte, at vi planlægger for mennesker. Det er et vigtigt træk, at befolkningen nu i modsætning til tidligere er "multikulturel". Nutidens mennesker "bruger" hele Odense i fritidsinteresserne, de lever ikke kun lokalt i Blangstedgård.

AFSLUTTENDE DEBAT

Leif Thomsen: Vi mangler stadig de begrebsmæssige forudsætninger for at analysere forstadsudviklingen. Vi må definere den i forhold til den historiske udvikling – industrialismen og fremefter. Mange af vore forestillinger er iscenesættelser i forhold til virkeligheden. Hvilke sociale kræfter er der tale om – i de store planer ser vi en helt anden udvikling end den, planlæggerne forestillede sig. Ved planlægning i de eksisterende områder er det en fejl at betragte dem som homogene. Benyt “Usamtidighedsprincippet”.

Peter Dragsbo: Udryd ordet forstad, som opfattes vidt forskelligt alt efter, hvem man er. Tal i stedet om kvarterdannelser – det er ikke så vildledende.

Jesper Harvest: Ved forberedelsen af det store byplanmøde, der afholdes til efteråret, har man valgt benævnelsen den ydre by.

Bo Grønlund: Mange af de nye forstæder er bygget som indadvendte enklaver. Beder de forskellige faggrupper fremsætte ønsker til hinanden i det fremtidige arbejde.

Eric Pettersson: Det ville være værdifuldt, hvis samtidshistorikere undersøger, hvad der skete med medbestemmelsen.

Peter Bondesen: Arkivfolkene kan yde megen bistand til planlægningen. Stil krav til os om, hvad der er behov for, og hvordan det bør fremstilles. Der findes mange guldgruber i arkiverne, f.eks. om bygge- og haveforeninger, grundejerforeninger etc. Find de lokalarkiver, der især har gjort noget, for der er store variationer. Vi må opfordre kommunerne til at holde orden i deres arkiver. Og så må vi også tale sammen over faggrænserne: Skriv også i “vore” tidsskrifter om planlægningen og kontakt de lokalhistoriske arkiver, også når I har noget at tilbyde.

Elith Juul Møller: En skam, at dette møde ikke fandt sted for 30 år siden, da det meste af planlægningen “på bar mark” fandt sted. Dengang slettedes sikkert mange historiske spor, når den store plan rullede tværs hen over gamle skel. I nogle tilfælde indrettede den nye bys etapedeling sig efter de gamle skel, eksisterende levende hegn o.l., så man stadig i dag kan se f.eks. en gammel stjerneudskiftning i den nye bys form, men der var også eksempler, hvor alt det oprindelige forsvandt. I dag ligger planlægningsopgaverne mest i eksisterende byområder. Men bar mark eller eksisterende by – som planlægger vil man gerne vide mest muligt om de historiske hensyn, stedet kræver, og det gælder både den “synlige” og den “usynlige” historie. Beder historikere og arkivfolk være meget opmærksomme på de tilbagevendende offentlige debatter om kommune- og lokalplaner, så de historiske hensyn kan få tilstrækkelig vægt.

Jens Johansen: Har som planlægger gennemført sådanne historiske undersøgelser i Søllerød og følger nu alle lokalplanforslag op på museets vegne. Vil dog gerne med tidligere i processen. Et vellykket resultat var f.eks. redningen af "Prinsesseskolerne" i Søllerød kommune (svarer til Rytterskolerne). De var tæt på at forsvinde, før museet blandede sig.

Erik Wassard: Er stolt af at bo i en forstad, Brøndby, som har mange værdier. Disse er ikke kun forbeholdt nordegnen. Forstædernes beboere har ikke grund til dårlig samvittighed, for forstæderne er ikke sjælløse. Der er også oplevelser at hente på Ballerup Boulevard. Forstæderne ved moserne har meget at give – er selv vokset op ved Brønshøj Mose, og tænk på Dan Turells oplevelser fra Vangede ved en anden mose! Sporer efter dagens indlæg grundlag for et godt samarbejde mellem byplanlæggere, historikere og arkivarer.

Mette Beyer: Byplanlæggerne må bruge os noget mere. Vi kan det der med undersøgelse af arkivalier. Men det er svært at give det "totalhistoriske" grundlag, for det er meget bredt. "Historien ligger i folks hoveder"! Men det er allerede meget værre, når planlæggeren søger at indkredse, hvad vi skal se efter. Nævnedes som eksempel på, hvordan det historisk overleverede syn på et område kan have indflydelse på planlægningen, at det mindre agtede Amager altid er blevet behandlet mere hårdhændet end resten af byen – helt frem til Ørestaden og Øresundsforbindelsen i dag.

Knud Prange: Har som beboer i Brønshøj ofte oplevet købmanden byde nye kunder velkommen til byen. Brønshøj er en by for sig. Citerede den gamle Århus-borgmester Bernhardt Jensen: "Lav ikke så meget om på en by, at man ikke kan genkende den, når man kommer ned på gaden". Tal med lokalhistorikerne om, hvad man i hvert fald ikke bør ændre på.

Edmund Hansen: Tak til alle for et godt møde, som i rigt mål har opfyldt forventningerne. Vi bragte historikere, forskere og planlæggere sammen netop for at skabe et endnu bedre samarbejde, og det har der været mange tilsagn om. Hele mødet er blevet optaget på bånd, og alle indlæggene vil nu blive samlet i en byplanhistorisk note, der vil blive sendt til alle deltagerne og i øvrigt vil kunne købes i Dansk Byplanlaboratorium. Tak for i dag.

DELTAGERLISTE

- Hans Thor Andersen, lektor, Geografisk Institut, KU.
Freddy Avnby, udviklingschef, Byfornyelsesselskabet Danmark.
Mette Bruun Beyer, billedarkivar, Københavns Bymuseum.
Holger Bisgaard, arkitekt, Arkitektens Forlag.
Peter Bondesen, arkivar, Sammenslutningen af lokalhistoriske foreninger, Randers.
Anette Christensen, arkitekt, Helsingør kommune.
Bjørn Westerbeek Dahl, afdelingsbibliotekar, Rådhusbiblioteket.
Nan Dahlkild, lektor, Danmarks Biblioteksskole.
Peter Dragsbo, museumsinspektør, Middelfart Museum.
Torben Ejlersen, arkivar, Stadsarkivet, Københavns Rådhus.
Niels Fosdal, civilingeniør, Egegårdsstien 25, 2610 Rødovre.
Johan Garde, cand.jur., Sydtoftevej 1, 2860 Søborg.
Arne Gaardmand, arkitekt, Uraniavej 15, 1878 Frederiksberg C.
Jens Monrad Hansen, Byplankonsulenterne Dybbro & Haastrup.
Martin Hartung, journalist, Fortunparken 34, 2800 Lyngby.
Niels Hurup, arkitekt, Sven Allan Jensens Tegnesteue, Aalborg.
Ena Hvidberg, museumsinspektør, Greve Museum.
Ole Hyldtoft, lektor, Christianehøj 192, 2860 Søborg.
Svend Høgsbro, stadsarkitekt, Esbjerg kommune.
Knud Haastrup, Byplankonsulenterne Dybbro & Haastrup.
Kristian Isager, arkitekt, Kronprinsensgade 32, 5000 Odense C.
Erik B. Jantzen, arkitekt, seniorforsker, SBI.
Hannelene Toft Jensen, cand.mag., Skov- og Naturstyrelsen.
Caspar Jørgensen, cand.mag., Skov- og Naturstyrelsen.
Tim Knudsen, lektor, Institut for Statskundskab, KU.
Kristian Larsen, lektor, Danmarks Tekniske Højskole.
Nils-Ole Lund, arkitekt, professor, Arkitektskolen i Aarhus.
Vibeke Meyling, arkitekt, Dansk Byplanlaboratorium.
Morten Mortensen, arkivar, Byhistorisk Arkiv, Esbjerg.
Erik Munk, landinspektør, Fortunvænget 16, 2800 Lyngby.
Jannik Nyrop, arkitekt, Odense kommune.
Ane Vium Olesen, kontorchef, Skov- og Naturstyrelsen.
Eric Petterson, lektor, Arkitektskolen i Aarhus.
Knud Prange, lektor, Landsarkivet, København.
Jakob Reddersen, lic. scient. pol., Mælkebøtten 12, Christiania.
Anne Majken Snerup Rud, museumsinspektør,
Helsingør Kommunes Museer.
Lone Schoch, byplanchef, Ballerup kommune.
Inge Sestrup, arkitekt, Nyportstræde 39, 4600 Køge.
Jens Simonsen, souschef, Københavns kommune.
Kirsten Simonsen, lektor, RUC.
Lise Skjøt-Pedersen, arkivar, Byhistorisk Samling, Lyngby.
Poul Erik Skriver, arkitekt, Tværledet 6 B, 2880 Bagsværd.
Finn Solgård, arkitekt, Byhistorisk Samling, 2800 Lyngby.
Leif Thomsen, Inst. for Organisation og Arbejdssociologi.
Lis Thonlev, leder, Dragør lokalarkiv.

Jeppé Tønsberg, arkivar, Byhistorisk Samling for
Lyngby-Taarbæk kommune.
Inger Wium, museumsinspektør.
Betty Vang, arkitekt, Dr. Margrethes Vej 53, 8200 Århus N.
Michael Varming, arkitekt, SBI.
Anette Vasstrøm, museumsinspektør, Arbejdermuseet.
Erik Wassard, advokat, Brøndbyvestervej 111, 2605 Brøndby.
Ole Winding, arkitekt, lektor, Arkitektskolen Aarhus.
Niels Østergård, afdelingschef, Miljøministeriet.

Byplanhistorisk udvalg

Kirsten Andersen, arkitekt.
Vibeke Dalgas, arkitekt, professor, LTH.
Bo Grönlund, arkitekt.
Edmund Hansen, arkitekt.
Jesper Harvest, arkitekt.
Sven Allan Jensen, arkitekt.
Hugo Marcussen, arkitekt.
Elith Juul Møller, arkitekt.
Stefan Ott, arkitekt, professor, DTH.
Poul Strømstad, museumsinspektør.

Byplanhistoriske Noter

- 1. Udokumenterede optegnelser om et halvt århundredes levnedstøb**
Af Flemming Teisen. 1985. - 89 s. (genoptryk)
Pris: 40 kr.
- 2. Havnby på Røme**
Af Jesper Termansen. 1985. - 37 s.
Pris: 30 kr.
- 3. Athen-erklæringen**
Oversat og kommenteret af Ernst Kristoffersen.
1985. - 20 s.
Pris: 20 kr.
- 4. Bidrag til naturfredningens historie**
Af C. Blixencrone-Møller. 1985. - 74 s.
Pris: 35 kr.
- 5. Tilbageblik**
Af Edmund Hansen. 1985. - 43 s.
Pris: 25 kr.
- 6. Byplanhistoriske erindringer fra midten af 40'erne til begyndelsen af 50'erne**
Af Jesper Termansen. 1986. - 47 s.
Pris: 40 kr.
- 7. Planlægningens græsrodde**
Af Carl Evald Hansen. 1986. - 20 s.
Pris: 20 kr.
- 8. Bag kulisserne - Køge Bugt lovens politiske og administrative forspil**
Af Frank Bundgaard. 1986. - 55 s.
Pris: 45 kr.
- 9. Lærestalernes Fælles Byplankursus 1955-69**
Af Kirsten Andersen. 1986. - 45 s.
Pris: 40 kr.
- 10. 20'ernes og 30'ernes byplanhistorie - indlæg fra seminar, juni 1986**
Af Edmund Hansen, Lisbeth Balslev og Ole Thomassen. 1987. - 41 s.
Pris: 35 kr.
- 11. Værløse - en kommunes byplanhistorie 1944-74**
Af Max Siegumfeldt. 1987. - 69 s.
Pris: 50 kr.
- 12. 40'ernes og 50'ernes byplanhistorie - indlæg fra seminar, juni 1987**
Af Edmund Hansen m.fl. 1987. - 77 s.
Pris: 50 kr.
- 13. Med de venligste hilsener fra Steen Eiler Rasmussen**
Red. af Vibeke Dalgas. 1988. - 28 s.
Pris: 40 kr.
- 14. Notat om Storkøbenhavns planlægning, 30. maj 1960**
1988. - 38 s.
Pris: 50 kr.
- 15. Industrikvarteret i Gladsaxe**
Af Vagn Isaksen, Edmund Hansen og Ella Bredsdorff. 1988. - 114 s.
Pris: 60 kr.
- 16. De store vækstår - fra ca. 1960 og videre frem. Seminar, juni 1988**
Af Sven Allan Jensen m.fl. 1989. - 62 s.
Pris: 50 kr.
- 17. De første landsplanår 1959-64**
Af Kirsten Andersen og Erik Kaufmann. 1989. - 25 s.
Pris: 40 kr.
- 18. Rødovre - træk af kommunens byplanhistorie**
Af Niels Fosdal. 1989. - 23 s.
Pris: 40 kr.
- 19. Boligbyggeriet og boligområderne i by- og regionplanlægningen i vort århundrede. 4. seminar, juni 1989**
Af Tim Knudsen m.fl. 1990. - 86 s.
Pris: 70 kr.
- 20. Københavns Kommune - humanitær byplanlægning 1940-70**
Af Max Siegumfeldt. 1990. - 57 s.
Pris: 60 kr.
- 21. Fingerplanen - tilblivelsen, oplevet fra gulvet 1945-50**
Af Sven Allan Jensen. 1990. - 38 s.
Pris: 50 kr.
- 22. Trafikken og byerne - udvikling og planlægning. 5. seminar, juni 1990**
Af Edmund Hansen m.fl. 1991. - 103 s.
Pris: 70 kr.
- 23. Fra sommervilla til feriehytte - om århundredets og mellemkrigstidens fritidsbebyggelser**
Af Nan Dahlkild. 1991. - 62 s.
Pris: 60 kr.
- 24. Da miljøet kom til byen**
Af Bent Flyvbjerg. 1991. - 63 s.
Pris: 90 kr.
- 25. Sommerhuset - fødsel og opvækst. 6. seminar, juni 1991**
Red. Ellith Juul Møller og Poul Strømstad. 1992. - 60 s.
Pris: 70 kr.
- 26. Københavnske generalplantilløb 1932-1958**
Af Poul Lyager. 1992. - 63 s.
Pris: 90 kr.
- 27. Byens offentlige rum. 7. seminar, juni 1992**
Red. Vibeke Dalgas og Poul Strømstad. 1994. - 84 s.
Pris: 80 kr.

