

**Boligbyggeriet og boligområderne
i by- og regionplanlægningen
i vort århundrede**

4. seminar, juni 1989

Dansk Byplanlaboratorium

Byplanhistoriske Noter 19

Indhold:

Velkomst Edmund Hansen	3
Hygiejne som bypolitisk mål Tim Knudsen	9
Fra Athen til Hvidovre Lisbeth Balslev Jørgensen	17
Mange boliger - boliger nok Niels Salicath	23
"Tag over hovedet er ikke nok" Preben Grinderslev	35
Byfornyelse Ole Erdmann	45
Den økologiske by Karen Zahle	53
Referat fra 4. heldagsseminar om Boligbyggeriet og boligområderne	83
Deltagerliste ved 4. seminar	86

**Boligbyggeriet og boligområderne
i by- og regionplanlægningen
i vort århundrede**

4. seminar, juni 1989

**Dansk Byplanlaboratorium
Byplanhistoriske Noter **19****

Boligbyggeriet og boligområderne i by- og regionplanlægningen i vort århundrede.

4. seminar, 1989

Dansk Byplanlaboratoriums "Byplanhistoriske Noter", nr. 19.

Forfattere:

Tim Knudsen, Lisbet Balslev Jørgensen, Niels Salicath, Preben Grinderslev, Ole Erdmann og Karen Zahle.

Udgivet af Dansk Byplanlaboratorium, 1990.

Copyright.

Illustreret af Julie Rønnow og forfatterne.

Sats, repro og lay-out: Sven Allan Jensens tegnestue, København ApS.

Tryk: Tutein & Koch, København

Seminaret er afholdt og hæftet trykt med støtte fra Margot og Thorvald Dreyers Fond.

ISSN 0900 - 3274 ISBN 87 - 87487 - 691

Dansk Byplanlaboratorium
Peder Skrams Gade 2B, 1054 København K
Telefon 33 13 72 81

Formålet med at udgive "Byplanhistoriske Noter" er at bidrage til belysningen af den danske byplanhistorie i vort århundrede. Det sker blandt andet ved, at planlæggere og andre, der har medvirket, med deres egne ord fortæller om den udvikling, de har deltaget i.

Noterne kan bestå af notater, erindringer eller beskrivelser af særlige emner eller begivenheder. Der er således ikke tale om egentlige historiske afhandlinger eller forskningsmæssige arbejder.

Det er udvalgets håb, at disse "Byplanhistoriske Noter" vil inspirere til, at andre på samme måde vil berette om deres oplevelser og erfaringer og således bidrage til fremskaffelse af et nyttigt baggrundsmateriale for eventuel senere forskning - et materiale, som det ellers ville være vanskeligt at skaffe til veje.

**BYPLANHISTORISK UDVALGS 4. SEMINAR
FREDAG DEN 9. JUNI 1989 I GAMMEL DOK.**

**"BOLIGBYGGERIET OG BOLIGOMRÅDERNE I BY- OG
REGIONPLANLÆGNINGEN I VORT ÅRHUNDREDE".**

VELKOMST

ved udvalgets formand, arkitekt Edmund Hansen

På Byplanhistorisk udvalgs vegne byder jeg jer alle hjertelig velkommen til dette vort 4. seminar, som skal handle om "boligbyggeriet og boligområderne i vort århundrede".

På de tre foregående seminarer har vi forsøgt i store træk at gennemgå og belyse vores danske byplanhistorie -
i 1986 20'ernes og 30'ernes,
i 1987 40'ernes og 50'ernes,
og i fjor, 1988 de store vækstår - fra ca. 1960 og videre.

Dermed nåede vi nogenlunde tæt på nutiden - dagen i dag - så tæt, at vi var enige om, at det nu kunne være nyttigt at se på udviklingen siden århundredskiftet på en anden led - forsøge at vurdere den på baggrund af udviklingen af visse forhold, som har været særlig vigtige og interessante for byplanhistorien og for byplanlægningens indhold og gennemførelse. - Og vi har valgt at begynde med *boligbyggeriet*.

Stefan Ott, som har lovet at være ordstyrer i dag, vil - inden vi går i gang med dagens indlæg - fremsætte nogle indledende betragtninger om dagens emne og præsentere indlederne.

Vi er i Byplanhistorisk udvalg glade for, at vi stadig kan samle en interesseret kreds af fagfolk til de årlige seminarer under hyggelige og gode forhold her i Gammel Dok, og vi er taknemlige for den støtte, vi har kunnet hente i Margot og Thorvald Dreyers Fond - ikke blot til afholdelse af seminarerne, men i det hele taget til vort arbejde i udvalget. Siden seminaret i fjor har vi kunnet fortsætte virksomheden med udarbejdelse og udsendelse af noter:

- Note nr. 15 handler om Industrikvarteret i Gladsaxe,
- Note nr. 16 om Seminar 1988 - desværre tog den længere tid, end vi havde regnet med, men jeg håber, at den nu er nået frem til deltagerne fra i fjor,
- Note nr. 17 om "De første landsplanår" af Kaufmann og Kirsten Andersen,
- Note nr. 18 om "Rødovre - træk af en kommunes byplanhistorie" af Niels Fosdal. Udkommer i disse dage.

Vi har stadig nye noter under forberedelse, og vi er fortsat i udvalget interesseret i forslag til emner, som vil være egnede til sådanne beskedne, men indholdsmæssigt spændende tryksager.

Jeg kan i øvrigt nævne, at vi i udvalget har haft en smule berøring med folk i andre lande, som også arbejder med byplanhistorie, og vi har derfor fået vores lille pjece om Byplanhistorisk udvalg oversat til engelsk og tysk. Eksemplarer heraf kan fås i Byplanlaboratoriet, hvis nogen er interesseret heri.

Ja, jeg skal nu straks overlade ordet til Ott, men vil dog lige nævne et par afbud fra nogle på deltagerlisten - Skaarup, Gl. Doks direktør og vores vært i dag, har måttet tage med boligministeren til Paris for at åbne en udstilling dér om dansk byggevirksomhed i udlandet, og arkitekt Vilh. Wohlert, som meget gerne ville have været med i dag, er blevet hasteindkaldt til et møde i Dreyers Fond, hvor han er bestyrelsesmedlem - det håber vi så kan vise sig at blive nyttigt for Byplanhistorisk udvalgs fortsatte arbejde.

Endelig har jeg fået et brev fra Steen Eiler Rasmussen - nu mere end 91 år gammel - Steen Eiler, hvis enorme betydning for dansk byplanlægning vi jo alle kender.

Det er et brev så smukt, at jeg vil gerne læse det op:

Rungsted Kyst, 1. juni 1989

Kære Edmund Hansen,

Tak for dit brev af 17. april 1989 med indbydelsen til Seminaret 9. juni og en undskyldning for, at jeg først nu sender mit svar.

Grunden er at jeg på den ene side meget gerne ville deltage og træffe mange gamle kammerater og lære nogle, for mig nye, byplanlæggere at kende, på den anden side, at jeg må lægge en dæmper på mig selv og huske, at jeg er meget gammel og ikke videre rask og meget, meget træt, nogle dage mere end andre.

Siden jeg modtog din indbydelse er det gået ned ad bakke med min tilstand. Jeg beder dig hilse de af mine venner, der deltager i Seminaret og fortælle dem, at jeg lever endnu men altså ikke særlig stærkt, og at jeg tænker med taknemmelighed på det interesse-fællesskab vi har haft sammen.

Med de venligste hilsener til udvalget og dig selv fra

Steen Eiler

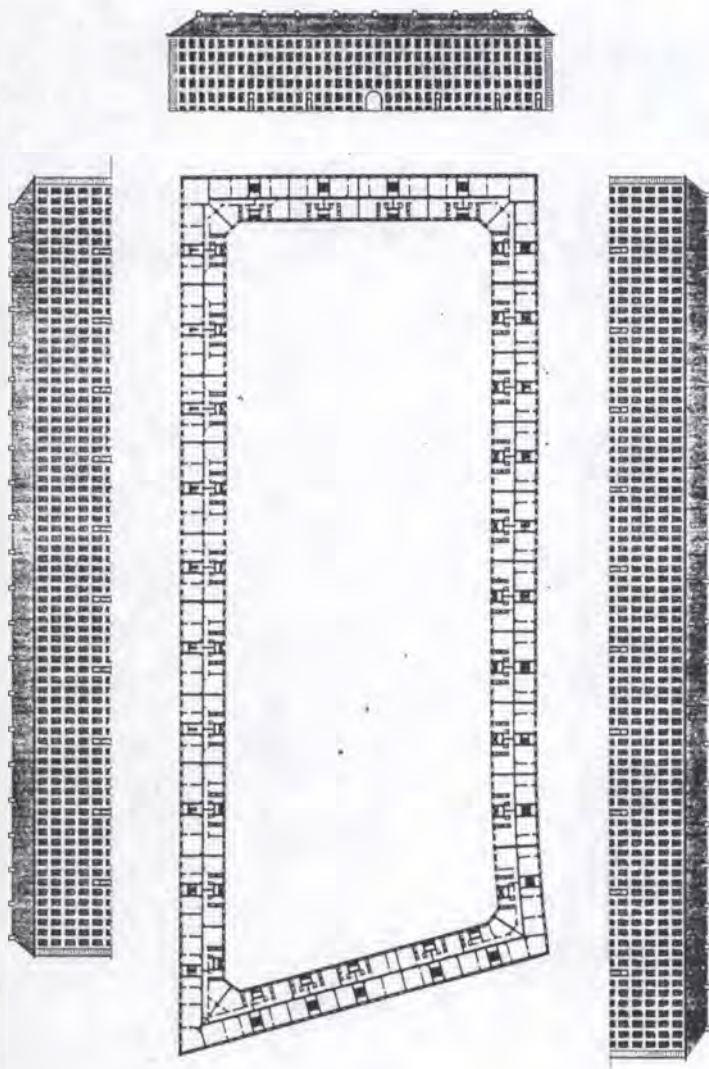
Hermed være Steen Eilers hilsen til hans venner viderebragt.
Vi kan alle med glæde mindes Steen Eilers virke og deltagelse i vores planlægningshistorie - i endog *flere* menneskealdre - som praktisk arbejdende arkitekt og planlægger, som lærer og inspirator og ikke mindst som reviser, når dette var påkrævet, hvad Steen Eiler ofte følte!

Og hermed: Hjertelig velkommen til alle.

Ordet er dit, Ott!



Hygiejne som bypolitisk mål



HORNBÆKHUS
 Ågade, Nørrebro i
 København

*Omstående foto er taget fra
 2. sal i oktober 1989 af
 Julie Rønnow.*

*Hornbækhus, Borups Allé
 er opført i 1923 med Kay
 Fisker som arkitekt.*

*Alle opholdsrum vender
 mod de omliggende gader
 uanset solretningen.*

*Tim Knudsen anfører om
 storgårdskarréen, specielt
 med denne karré som ek-
 sempel:*

*"..... Vi har hyldet og fre-
 det Hornbækhus for sin
 store åbne gård. Den er ik-
 ke blevet fordømt for sin
 kedelige anonymiserende
 udformning, for umulig-
 heden af at opholde sig i
 gården uden at føle sig
 overvåget fra hundredvis
 af anonyme lejligheder ...
 .." (s. 13).*

HYGIEJNE SOM BYPOLITISK MÅL
 af Tim Knudsen, lektor, institut for samfundsfag, Københavns universitet

HYGIEJNE SOM BYPOLITISK MÅL

1. Om begrebet hygiejne:

Vi skal vist nok ikke mange år tilbage for at finde en tid, hvor der var en almindelig optimisme og fremskridtstro. I denne almindelige tillid til udviklingen og fremskridtene indgik også en lys tro på en i grunden apolitisk fremgang for sundhed og hygiejne.

Taler vi om byplanlægningens udvikling, så er det vist fortsat opfattelsen hos mange, at den moderne byplanlægning er skabt primært af hygiejniske hensyn ud fra humanitære hensyn. Det er da også en pæn og agtværdig historie at fortælle, som harmonerer smukt med optimistiske forestillinger om fremskridt.

Vi lever imidlertid nu i en tid, hvor der sættes spørgsmålstegn ved alle former for naiv fremskridtstro og udviklingsoptimisme. Det er derfor heller ikke overraskende, at der også i samfundsvidenskaberne er blevet sat spørgsmålstegn ved selve forestillingen om historisk udvikling. Denne nye usikkerhed om, hvordan vi skal tolke historien, har også ramt vor forståelse af byplanlægningens historie og forståelsen af den rolle, kampen for bedre hygiejne har haft i det bypolitiske forløb.

Det kan ikke benægtes: Historiske studier af byplanlægning og hygiejne skaber tvivl om, hvad hygiejne egentlig er, og hvilken rolle den hygiejniske kamp har haft i den bypolitiske udvikling. Lad mig give nogle eksempler på, hvad der kan forvirre vores tidligere så udviklingsoptimistiske forståelse af hygiejne, som noget der alene vedrører en ret apolitisk sundhedsdiskussion.

Når vi idag tænker på hygiejne, så tænker vi først og fremmest på lys, luft og renlighed - eventuelt iblandet en lugt af sæbe, sulfo og salmiak. Nogen af os associerer måske også til klor og desinfektion - som sundhedsbevarende tiltag.

Hvis vi går tilbage og finder de institutionelle rødder til den moderne hygiejne, så kommer vi imidlertid tilbage til tiltag, som ikke havde befolkningens sundhed som øverste mål.

Vi kommer tilbage til de absolutistiske statsapparaters pleje af befolkningen som militær og økonomisk ressource. Noget af det nye som enevælden skabte var et andet syn på befolkningen, som ikke bare en tilfældig ressource for de politiske magthavere. Det var også en ressource, som kunne plejes og ophjælpes. Befolkningens mængde, levetid, fødselshyppighed, produktivitet og dødelighed var af afgørende politisk og økonomisk betydning. Befolkningens disciplin og motivation til at slås blev plejet gennem skoleundervisning og sproglig og kulturel homogenisering.

Det var en del af absolutismens ressourcepleje også at skabe og fastholde

en bestemt indre orden. Til dette formål skabtes bl.a. et politi. Som en særlig gren udvikledes et medicinsk politi. Her ser vi altså, at hygiejnisk omsorg også rent administrativt er knyttet sammen med spørgsmålet om den almene samfundsorden og generering af magt.

Hospitaler var under enevælden ikke først og fremmest beregnet til behandling af syge. Det var institutioner, der tjente til opbevaring af fattige, sindssyge m.fl., som var unyttige for magtens orden, og som måske endda kunne forstyrre denne.

Da enevælden forsvandt, blev hygiejnen sat på den politiske dagsorden med ny styrke. Hygiejnen *begynder* at udsondres som et spørgsmål af særlig betydning for sundheden. Men ser vi på de historiske forhold, kommer vi fortsat i tvivl om, hvorvidt kampen for hygiejne var en ren sundhedspolitisk kamp.

Vi må således spørge, når det 19. århundredes pædagoger og læger med stor iver drev fattige og dårligt påklædte børn ud i skolegårde uden læ selv i den hårdeste vinter, om det var for hygiejnens og sundhedens skyld? Eller var det for at lære dem tids-rumlig disciplin?

Vi kan også spørge om, hvad meningen var med i sundhedens navn at sende børn til skolebadning i Københavns stærkt forureneede havn?

Vi behøver ikke at stå uden svar. Takket være bl.a. Ning de Coninck-Smiths forskning kan vi sige, at i slutningen af forrige århundrede var hygiejne nok så meget et spørgsmål om at disciplinere og hærde børnene moralsk, som det var et spørgsmål om en rent legemlig sundhed. Det var også et spørgsmål om at kanalisere børnenes energier i retninger, der var acceptable for magthaverne.

Noget lignende kan vi sige om det offentliges indsats på park- og legepladsområdet, og for idrætten. Her drejede det sig også om i den ny byvirkelighed at kanalisere energier væk fra det uacceptable, over i harmløse, fysisk og moralsk "sunde" d.v.s. *socialt* acceptable baner.

2. Hygiejnen og byplanlægningens historie:

Jeg håber, at jeg med disse indledende bemærkninger har vist, at hygiejnebegrebet er så tvetydigt, at vi må være på vagt overfor enhver opfattelse, der vil fremstille byplanlægningens historie som blot og bart en kamp for hygiejne og sundhed i byerne.

Den moderne storbyudvikling er ikke uden sine paradokser. Historikeren Henrik Gautier har for nylig henledt opmærksomheden på det ejendommelige, der skete efter koleraepidemien i 1853 i København. Det lykkedes ikke at indføre vandklosettet, som uden tvivl ville have været et hygiejnisk

kæmpefremskridt. Til gengæld blev der efterhånden investeret i en række dyre, men ikke særligt effektive hospitaler som Kommunehospitalet (1863) og Blegdamshospitalet (1879). Disse hospitaler bragte sengetallet pr. 1000 indbyggere op på et helt nutidigt niveau.

Forklaringen på denne prioritering skal selvsagt ikke søges i det sundhedsmæssige. Den må søges i, at den moderne urbaniserede virkelighed gav et konkret opbevaringsbehov af syge, så de ikke forstyrrede de raskes arbejde og regelmæssige bevægelser rundt i byen. Men den må også søges i, at helbredelse nu engang giver lægerne flere udfoldelsesmuligheder end forebyggelse.

Der lå en god del standsinteresser hos en stærk, opkommende profession bag den nævnte prioritering. At det forholder sig sådan, skal vi ikke bare bebrejde lægerne. Med Emil Hornemann i spidsen gjorde de faktisk også en stor uselvsk indsats for at forbedre forebyggelsen af sygdomme. Men kommunalpolitisk led de gang på gang nederlag, hvis de ikke kunne kæde de sundhedspolitiske interesser sammen med borgerskabets økonomiske eller disciplineringsmæssige interesser. Nogle eksempler:

De fik ikke kommunal støtte til opførelsen af lægeforeningens boliger. Deres forslag om at tilgodese lys og luft i byen blev ikke tilgodeset i den københavnske bygningslov af 1856. Deres ønsker blev opfattet som angreb på byggefriheden.

Lægerne bekæmpede også de usunde kælderboliger. Det var en utaknemmelig kamp, som først langt ind i dette århundrede slog igennem, når det drejede sig om nybyggeri. Endnu bor mange imidlertid i de gamle kælderboliger i København. Gunna Starck skal have sat sig som mål at bringe dette til ophør.

Hvis vi ser på de byhygiejniske fremskridt, der trods alt alligevel er sket, kan vi næsten undtagelsesløst kæde dem sammen med økonomiske eller politiske interesser af en helt anden karakter end humanitær omsorg. Det største bolighygiejniske fremskridt nogensinde var det kommunale postevands indførelse i boligerne. I København foregik det i årene efter 1858. Dette gennembrud er imidlertid uadskilleligt fra, at erhvervslivets ekspansion havde skabt et behov for en bedre vandforsyning end den eksisterende, som hverken kunne skaffe tilstrækkeligt med vand eller vand uden et broget dyre- og planteliv og urenheder.

Tilsvarende gælder det, at periodens forbedring af dræn- og kloakforhold i første række var funktionelle for privatkapitalens udfoldelse i byen. Det flyttede ikke svineriet længere væk end til havnen, hvor det så på varme sommerdage har kunnet bidrage til at forpeste luften i det urbane miljø.

Først da vandklosettet endeligt sejrede omkring århundredskiftet kan vi tale om, at hygiejnen sætter sig stærkt igennem i de kommunalpolitiske beslutningsprocesser.

Afgørende for dette gennembrud er lægerne og ingeniørerne - der nu var blevet bedre organiserede. De havde samtidig erobret magtpositioner i byernes forvaltninger. Man skal i den forbindelse næppe heller undervurdere ingeniørernes professionsinteresser i en modernisering af miljøstrukturen.

Næsten samtidig ophørte baggårdsbyggeriet. Gradvist banedes vejen for først storgårdsbyggeriet, senere også den åbne karré-bebyggelse. Samtidig skød villakvarterer og ejerboliger frem. Og også her forekommer hygiejnens rolle og betydning for forløbet uklar og tvetydig.

For udviklingen må først og fremmest ses på baggrund af byggetekniske og transporttekniske innovationer, som gjorde det tætte baggårdsbyggeri anakronistisk. Der var ikke længere samme byggeøkonomi i at bygge baghuse, ligesom den bedre transportteknologi fjernede det væsentligste politiske argument for at acceptere den usunde overbebyggelse af forstæderne. Men dertil kommer, at de betydningsfulde kommunale tiltag for at understøtte udviklingen mod en mere åben bybygning næppe alene var motiveret af bekymring for den rent fysiske sundhed. For Københavns vedkommende var årene op mod århundredskiftet præget af store sociale og politiske problemer. Den sociale opløsning prægede byens fattigere kvarterer. Drikkeri, prostitution, vold og anden kriminalitet, tiltagende konfrontationer mellem børn og politi, mange selvmord og konflikter med ordensmagten hørte til dagens uorden. Hertil kom en stærkt voksende arbejderbevægelse, som netop i disse år havde meget stærke konfrontationer med arbejdsgiverne.

Det er ikke underligt, hvis det har stået byens borgerlige politikere og embedsmænd klart, at bybygning på den hidtidige liberalistiske model ikke kunne fortsætte. Et nyt mønster for bybygning blev hentet i bl.a. den tyske byplanlægning.

Det nye mønster måtte indeholde bl.a. dette at gøre byen mere attraktiv for velhavende borgerlige samfundsstøtter. De var nemlig begyndt at flygte ud af den by, de levede af, til landlige forstæder med renere luft og fraværet af storbyens smuds - hvortil også regnedes dens fattige. Det nye byplanmønster måtte endvidere indeholde boligformer for bredere lag og klasser. Disse boligformer skulle understøtte et mere ordnet familieliv og virke socialt pacificerende.

Dertil ansås en mere åben og spredt boligbebyggelse for hensigtsmæssig. Også havekolonier og ejerboligformer blev af mange borgerlige foreslået som sociale pacificeringsinstrumenter overfor arbejderklassen. Det drejede sig nemlig ikke bare om den fysiske orden - men også om den sociale orden.

Det 20. århundrede har virkelig givet en bolig- og byggeudvikling, som også ud fra en hygiejnisk synsvinkel er imponerende. Men vi har været ved at glemme i dette århundrede, at hygiejne egentlig ikke kun drejede sig om at bevare den fysiske sundhed. De historiske studier viser jo, at hygiejne altid har haft et moralsk disciplineringsaspekt. Hygiejne har også at gøre med opretholdelse af en magts orden.

LITTERATUR:

Coninck-Smith, Ning de:
"Ludvig Fenger og hans skoler i 1880'ernes København", *Historiske meddelelser om København* 1986.

Coninck-Smith, Ning de:
"Legepladser og byudvikling i København 1830 - 1930 ca.", *paper* 1988.

Knudsen Tim:
"Storbyen støbes: København mellem kaos og byplan, 1840 - 1917.", *København* 1988.

Schmidt, Lars-Henrik og Jens Erik Kristensen:
"Lys, luft og renlighed", *København* 1986.

Stounbjerg, Per:
"Mødet med moderniteten", *LÆS* nr. 3, 1984, Nordisk Institut, Århus Universitet 1984.

Stounbjerg, Per:
"Kloaklugten og ordenen - om nogle litterære byoplevelser", *LÆS* nr. 3, 1985, Nordisk Institut, Århus Universitet.

Stounbjerg, Per:
"Drømme om kroppe og byer" fra "Hvad nu hvis", *Årbog fra det humanistiske fakultet, Århus Universitet* 1984.

Stounbjerg, Per:
"Storbyen - orden og kloaklugt", *København* 1987.

Lad os til en slutning tage eksemplet med storgårdskarréen. Den er blevet hyldet og gjort fredhellig som et storslået hygiejnisk fremskridt. Hvad den set på baggrund af brokvarterernes tætte, usunde byggeri også var. Men i den naive fremskridtstro valgte man at se på storgårds-karréen ud fra det snævre hygiejnebegreb. Man så ensidigt det fysiske: Mere lys og luft. Man brugte ikke det ældre, bredere hygiejnebegreb og så den sociale kontrol og medmenneskelige forarmelse, som var indbygget i storgårdskarréen og senere også megen parkbebyggelse. Vi har hyldet og fredet Hornbækhus for sin store åbne gård. Den er ikke blevet fordømt for sin kedelige, anonymiserende udformning, for umuligheden af at opholde sig i gården uden at føle sig overvåget fra hundredvis af anonyme lejligheder. Der er her en raffineret videreføring af overvågningsprincippet, som netop i det 19. århundrede var politimyndighedernes centrale bekymring. Det raffinerede ved storgårdsbebyggelsen er den fuldstændige automatisering af politiovervågningen, for her behøver politiet ikke at være til stede - her kan det overlades til beboerne selv at overvåge hinanden. Denne raffinerede og meget billige "Big Brother" kontrol med spontaneiteten, sanseligheden, lysten, legen og fællesskabet ville vi måske have haft mere fremme i bevidstheden, hvis vi havde husket hygiejnediskussionens historiske rødder og haft en mere kritisk holdning til hygiejnebegrebet og dets tvetydighed. Planlæggere kunne ikke så nemt have fremlagt deres ideer indsyttet i hygiejneideologi og fremskridtspeptalk. Man cementerede mellemlagsnormen om, at det er fint ikke at kende sine naboer så stærkt, at den i al fald var slået igennem i storbyområderne ved midten af det 20. århundrede. Derpå slog mange planlæggere sig op på ideer om, hvordan man nu skulle reparere på den skete skade ved at bygge på en måde, der styrkede nabo-fællesskaberne - uden dog at få meget stort og bredt gennemslag for disse ideer.

3. Den nutidige kamp for den sunde by:

I nutiden er det påny blevet aktuelt at kæmpe for den sunde by. Det er det bl.a. fordi den gamle indsats ikke afskaffede miljøsvineriet, kun spredte det ud over de omliggende områder.

Undersøgelsen af fortidens hygiejniske bestræbelser kan imidlertid minde os om, at spørgsmålet om den sunde by ikke kan eller skal adskilles fra spørgsmålet om, hvilken social og økonomisk orden der skal herske i byen. Den kan ikke kobles af fra spørgsmålet om magten. Den sunde by kan ikke etableres uden aktør- og interessekonstellationer, som også ud fra andre motiver kan kæmpe for den sunde by. Økologisk og hygiejnisk orden er først og sidst også et spørgsmål om, hvilken social orden vi kan og vil have.

Tim Knudsen

Efter lektor Tim Knudsens foredrag fremkom følgende indlæg:

Poul Erik Skriver: De hygiejniske motiver var stærke i bygningen, hvilket bekræftes af ingeniørernes dominerende indflydelse (miljøteknik). Selv i nyere tid har det teknisk/hygiejniske domineret ret enøjjet, medens arkitekterne først ret sent kom med. I lovgivningen har de konstruktive og hygiejniske hensyn været hovedpunkterne fra begyndelsen.

O. Dybbroe foreslog, at man adskilte undersøgelserne af teknikken i boligerne og diskussionen om infrastruktur og politik.

Tim K. syntes, at social orden er udmærket. Han var ikke ude efter en politisk mistænkeliggørelse af de ineffektive hospitaler efter koleraepidemien, men hygiejne var sådan et dejligt neutralt politisk mål, der kunne sløre andre hensyn.

Stefan Ott tilføjede, at byplanlægningen i sin effekt er et magtens redskab - og det kan byplanlæggerne ikke lide at slås med.



Fra Athen til Hvidovre



BAKKEHUSENE Hulgårdsvej i Køben- havn

Omstående foto viser én af sidealléerne i Bakkehusenes grønning: Rødkilde Plads, fotograferet af Julie Rønnow i oktober 1989.

T.v. kortudsnit af stads-konduktørens kort, Kø-benhavn 1961 med tre ka-rakteristiske "almennytti-ge" boligkvarterer.

Øverst: punkthusbebyg-gelsen Ved Bellahøj, op-ført i begyndelsen af 1950'erne efter en konkur-rence vundet af arkitek-terne Tage Nielsen og Mo-gens Irming.

I midten: Bakkehusene, rækkehuse opført 1921-23 med Ivar Bentsen og Th. Henningsen som arki-tekter i et arkitektonisk formsprog, påvirket af gamle købstadshuse (Bed-re Byggeskik).

Nederst: Grøndalsvænge, boligbebyggelse af fritlig-gende enkelt- og dobbelt-huse i 1 1/2 etage, opført i 1915 - 28 med Poul Hol-søe og Jesper Tvede som arkitekter.

FRA ATHEN TIL HVIDOVRE

af Lisbet Balslev Jørgensen,
forskningsbibliotekar ved Kunstakademiets arkitektskole

Fra Athen til Hvidovre.

Gennem at kende historien kan vi både genkende og uddybe vore forestillinger om fortid og fremtid. Brud med det gamle, genopdagelse af det glemte og nyskabelsen får en større mening.

Krisetider fremkalder behov for historiske studier, en søgen efter de rene kilder i det små som i det store.

Der var krise på alle områder omkring 1900, også i byggeriet. Hvordan skal byerne vokse, i hvilken stil skal vi bygge?

Foreningen af 3. december 1892 opmålte og publicerede gamle danske monumentale bygninger. En anden gruppe, som kaldte sig Måleren, begyndte at udgive mere beskedne ældre danske bygninger. I 1908 nedsattes et udvalg for Bedre Byggeskik på Landet, og samme år oprettedes Akademisk Arkitektforenings Tegnehjælp under Poul Holsøes ledelse.

Som en vejledning for vilsne håndværkere ude i landet opførtes en arkitekturudstilling i skala 1:1, Stationsbyen, ved Århusudstillingen 1909. Her kunne alle tilegne sig den gode smag, kreeret af landets bedste arkitekter. I 1915 stiftedes Landsforeningen til fremme af Bedre Byggeskik på Landet. Foreningen udgav 1918 "Bebyggelsesplaner for Landkommuner", en betænkning om tættere bebyggelse i forstæder og landkommuner, redegørelse for vejnet, oprindelse, vækst og heldige og uheldige vilkår. I samme periode dannes forskønnelsesforeningen Skønvirke, som udkom med et pædagogisk skrift.

I 1922 stiftedes Dansk Byplanlaboratorium, og i 1923 kunne man opvise store resultater på byplankongressen i Göteborg.

Anledningen til al den virksomhed var en reaktion mod den løsagtige individualisme og brogede planløshed, som prægede byernes hurtige vækst. I detaillien gik maskinsaven og formpresserne amok. Bygefagene mistede de traditionelle kvalitetskrav og hele tradition, hvilket skyldtes de mange "stilarter" og de mange nye materialer. Bebyggelserne blev uoverskuelige.

Samtlige sammenslutninger ønskede homogenitet i bybilledet. Nogle ville en klassisk ren orden, andre ønskede en malerisk logik i motivvalg og planlægning. Med andre ord: lær af den romerske oldtid, eller lær af middelalderen.

Det var de samme arkitekter, som deltog alle steder, og som eksperimenterede i alle retninger. De sad i Bedre Byggeskik og konstruerede hustyper, som smeltede al viden sammen om tidligere tiders byggekunst, og resultatet blev en byggekunst, som landets håndværkere var i stand til at opføre uden tekniske eller stilistiske katastrofer.

Der var vel at mærke også en indbygget frihed til at vælge. Deres byplaner var maleriske, men næsten ingen blev ført ud i livet af foreningen selv. Andre havde dog samme ide, som de havde hentet fra Ebenezer Howards Garden City, fra Camillo Sitte og Stübben.

Byplankongressen i Göteborg havde dog indset, at havebyen ikke længere var det bedste mål for byernes udbredelse. Den lave bebyggelsesgrad blev

alt for dyr med hensyn til el, kloakering, vand, skoler, transport og andre planlagte sociale indretninger.

Den klassiske orden genfindes dér, hvor bl.a. Kay Fisker og Ivar Bentsen byggede, omkring Åboulevarden og på Amager. Men ingen var fanatikere. Alle eksperimenterede de i den frihedens ånd, som havde fået sin ret med den franske revolution, og som stadig erobrede terrain for alt flere kategorier. Alle efterstræbte de dog homogenitet og konstruktiv logik i deres forsøg. Det havde de lært af historien.

Vi ved, hvordan det gik. Den vilde vækst og den grænseløse by flyder stadig ud tilsyneladende planløst og uden hensyn til ønsket om harmoni mellem by og land, mellem det menneskeskabte og naturen. Individernes identifikationsobjekter er ikke længere så ofte byen og boligen som f.eks. bilen og videoen.

Hvad ligger der så bagved dette spredningsfænomen, som ikke lader sig standse, og hvornår startede den delings- og spredningsproces, som jeg her vil kalde frigørelse?

I 200-året for den franske revolution erindrer vi Frihed, Lighed og Broderskab som krav, der ikke lod sig standse. Her fulgte en række frigjorte nationalstater, deriblandt Grækenland, som desuden, det vidste selv analfabeter, var demokratiets vugge.

I søgen efter de rene kilder og fast arbejde søgte al verdens arkitekter til Athen. Christian Hansen og hans broder Theophilus var de heldigste. Andre fik kun lov til at studere kilden, Athens Akropolis.

H.C. Andersen så hos de støvede, fattige og skurkagtige grækere det latente geni med alle de smukke og ædle egenskaber, som antikens grækere formodedes at have besiddet. Demokratiets vugge skulle graves frem, renses og restaureres og et nyt Athen, det ny demokratis arkitektur, skulle vokse op af den græske jord, helt naturligt som frø, der efter 500 år havde ventet på at kunne spire.

Akropolis blev rensed for alt, som barbariske tider havde tilført, og tilbage stod de fire bygninger, vi kender idag: Propylæerne, det rekonstruerede Niketempel, Partenon og Erekteion.

Det var frihedens monumenter, som var ligeværdige og ikke indordnet i et geometrisk eller symmetrisk system. De fremmede så, at grækerne var frie mennesker, som boede i hver sit hus med have og deres ny monumenter skulle også ligge frit. Christian Hansen fra København så til, at Nationalbiblioteket, Universitetet og Videnskabsakademiet i Athen lå ligeså frigjort som templerne på Akropolis.

I København ville man bygge et Athen i fædrelandet.

M.G. Bindsbøll frigjorde Thorvaldsens Museum og Peder Malling havde allerede frigjort Københavns Universitets hovedbygning fra C.F. Hansens og enevældens tyranni. De oplyste borgere byggede villaer i Rosenvænget og på Frederiksberg, ja fortsættelsen kender vi, og frigørelsesprocessen fortsætter med uformindsket inert.

Lisbet Balslev Jørgensen

Efter forskningsbibliotekar Lisbet Balslev Jørgensens foredrag fremkom følgende indlæg:

Vibeke Dalgas havde fornyligt set Gamle Enskede i Stockholm og Garbatella ved Rom. Begge arbejderboligkvarterer med samme grundidé og fra begyndelsen af 20'erne, og begge særdeles attraktive i dag som boligområder. Interessant at de dukker op samtidig to så forskellige steder.

Karen Zahle tvivlede på, at grækerne boede i hus med have. Fandt boligforeningskvarterne temmelig pretentiøse. Foreningerne var bygherrer.

Lisbet Balslev Jørgensen: Folk erobrer symbolerne! Ved Hornbækhus ville beboerne have den fine park.

Edmund Hansen pegede på Ivar Bentsens fine bebyggelser bl.a. i Holbæk.

Philip Arctander var enig i at "jagten på magts symboler" kunne ses overalt, f.eks. i kolonihavehusene og deres forbillede. Men også de store opmarchboulevarder i byernes planer var et udtryk for erobring af magt - et overfladisk syn, der indebar nederlaget i sig selv!

1. The first part of the document is a list of names and addresses of the members of the committee.

2. The second part of the document is a list of names and addresses of the members of the committee.

3. The third part of the document is a list of names and addresses of the members of the committee.

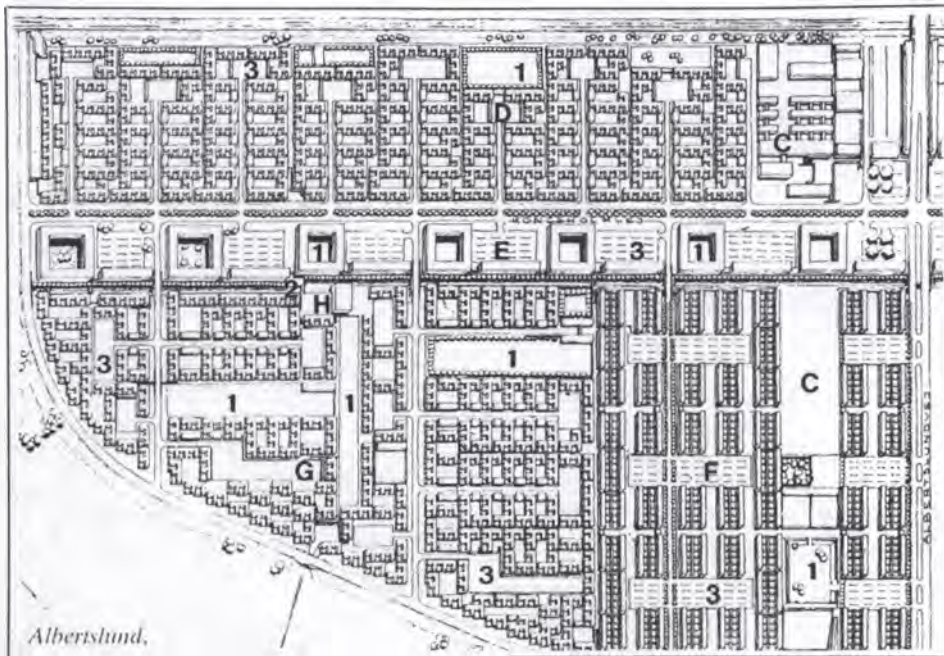
4. The fourth part of the document is a list of names and addresses of the members of the committee.

5. The fifth part of the document is a list of names and addresses of the members of the committee.

6. The sixth part of the document is a list of names and addresses of the members of the committee.



Mange boliger -boliger nok

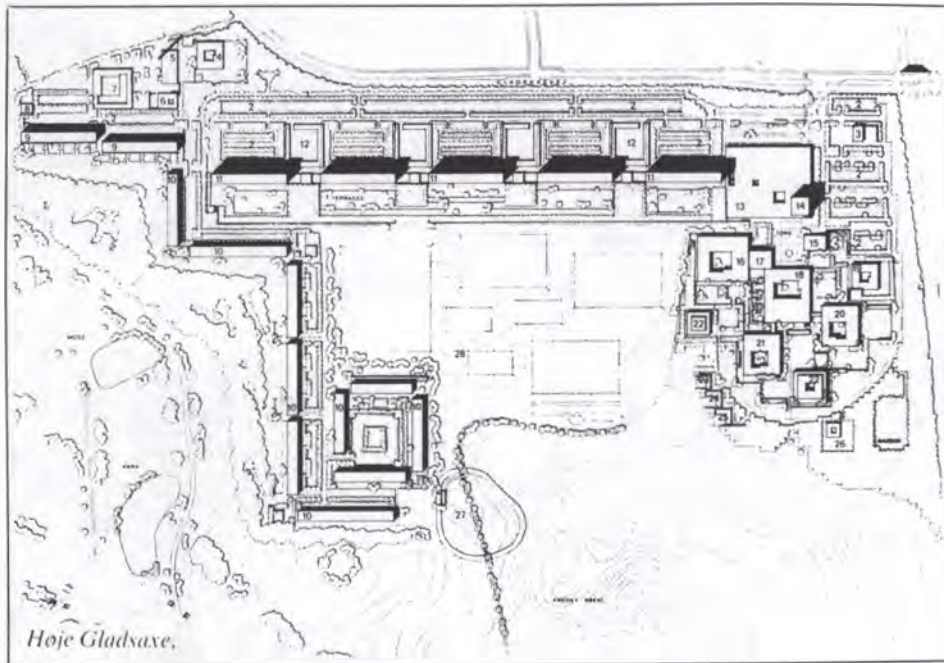


ALBERTSLUND SYD
Albertslund kommune

*Omstående foto fra kanal-
 gaden er taget af Julie
 Rønnow i oktober 1989.*

*Albertslund syd er det ene
 af de store montagebyg-
 gerier fra midten af 1960'
 erne. Byplanen er udarbej-
 det af Peter Bredsdorff,
 Knud Svensson og Ole
 Nørgård, bebyggelsen
 projekteret af Føllestegne-
 stuen ved V. Møller-Jen-
 sen m.fl.*

*Albertslund syd rummer
 ialt godt 2000 boliger for-
 uden center, skoler, insti-
 tutioner m.v.*



*Høje Gladsaxe, Gladsaxe
 kommune er et andet af
 60'ernes store montage-
 byggerier (også ca. 2000
 lejligheder). Foruden 5
 16-etages blokke består
 bebyggelsen af 9-etages
 og 4-etages blokke, sko-
 ler, center, institutioner
 m.v.*

*Byplanen er udarbejdet af
 Vilhelm Lauritzen, mens
 en række arkitekter: Hoff
 og Windinge, Juul-Møller
 og Agertoft samt Alex
 Poulsen har projekteret
 selve byggeriet.*

MANGE BOLIGER - BOLIGER NOK
 af Niels Salicath, direktør, cand.jur.

MANGE BOLIGER - BOLIGER NOK

Det er ret klart, at en lang periode efter den sidste krig var præget af en stor mangel på boliger - efter en årrække hvor produktionen var gået ned.

Kvantitet var et vigtigt element i efterkrigstidens boligpolitik, tag over hovedet var for mange et centralt krav.

Naturligvis var boligkvaliteten også fremme i debatten, men det kvantitative havde sin meget stærke plads i billedet. Og hvad der i dag kan virke noget paradoksalt er, at når man talte om boligkvalitet, var også her det kvantitative element stærkt fremme, forstået på den måde, at store boliger var en af de vigtigste sider af boligkvaliteten. Det var familierne med børn, der var en central målgruppe, og opfattelsen var, at store boliger var det vigtigste for at få gode boliger. Så kunne man altid lettere senere supplere med eventuelt manglende teknisk udstyr - det var i hvert fald den teoretiske begrundelse for de kredse, der gerne ville sætte kvaliteten mere i skyggen til fordel for mængdebehovet.

Og det kvantitative behov var utvivlsomt også en væsentlig begrundelse for samfundets beredvillighed til at sætte økonomisk ind på boligbyggeriet. For der var i alle disse år en klar samfundsøkonomisk satsning på det felt. Men billedet var dog ikke helt så enkelt, så det kun var det kvantitative, der talte. Der var nemlig i tresserne og begyndelsen af halvfjerdserne en økonomisk optimisme, som gjorde, at mange gerne satte flere midler af til gode boligforhold. Og samfundet fulgte med ved at acceptere store kvoter til statslig støtte til almennyttigt byggeri af både store men også veludstyrede boliger. Kritikken af disse års byggerier går da også på andre forhold end de enkelte lejligheders standard.

Interessen for, også fra samfundets side, at sætte ind på et omfattende boligbyggeri havde i hovedstadsområdet en yderligere grund. Planerne om udbygningen af København med en kæde af nye store byområder mod vest, langs Køge Bugt, havde i de år kraftig vind i sejlene. Der blev nedsat et særligt planlægningsudvalg for at sætte skub i den udvikling, og ønsket var at fremme en rimelig hurtig udbygning, så det ikke blev torsoer, men sammenhængende, velfungerende byer, der skød op her.

Der var altså et stort behov for en kraftigt udvidet byggeproduktion på en begrænset tid, og den forhåndenværende byggekapacitet kunne ikke leve op til de nye, store krav. Derfor blev interessen for at rationalisere og effektivisere produktionen meget aktuel, og skulle der også bygges store boliger, så var behovet for billiggørelse af produktionen også særlig akut. Den manglende kapacitet føltes iøvrigt særligt stærkt, fordi de faglærte bygningshåndværkere dengang udførte langt det meste af arbejdet, og netop faglærte, ikke mindst murere, var en udpræget mangelvare.

Dette var altså baggrunden for boligpolitikken sidst i 1950'erne, i 60'erne og i begyndelsen af 70'erne, og det var dermed også baggrunden for de store byggeprojekter, der blev gennemført i de år.

Boligministeriet administrerede boligstøtteleven, der var en ret liberal lov med hensyn til omfanget af støtten, men også en udpræget centralistisk lov, hvor alle bevillinger og detailbehandlinger blev foretaget i, eller blev kontrolleret af Boligministeriet. Boligministeriet udsendte også i begyndelsen af 60'erne montagecirkulæret, hvor der blev givet fortrinsret til projekter med byggerier i store, løbende serier, og hvor forbruget af faglært murerarbejdskraft var begrænset til bestemte maximale procenter af det samlede arbejdskraftforbrug, hvor der lagdes vægt på præfabrikering i videst mulig udstrækning, og hvor der forlangtes anvendt flest mulige standardiserede, generelt anvendelige bygningsdele, baseret på Modulordningen. Idéen bag det hele var jo en parallel til den tekniske udvikling, vi har set på en række andre områder end boligen. Industriens produktionsmetoder har muliggjort at forsyne mange flere mennesker med både langt bedre og billigere produktioner end før. Den øgede produktivitet på disse andre områder havde også muliggjort en stigende aflønning af de beskæftigede, og fulgte byggeriet ikke med, ville det blive yderligere distanceret og fordyret relativt let, og boligproduktionen ville være inde i en ond cirkel. Med en industrialiseret masseproduktion, baseret på fremstilling af standardiserede produkter i store serier, og afsat gennem langtidsplanlægning af projekterne, var vejen åben for byggeriets deltagelse i dette udviklingsforløb.

Udnyttelsen af de præfabrikerede elementer forudsatte også en langt større grad af mekanisering på byggepladsen, og det var i disse år, at Byggeriets Maskinstation blev etableret. Foruden præfabrikering og standardisering blev der også stillet krav om en minutiøst deltageret forudgående planlægning af hele byggeprocessen, undertiden opdelt i perioder på fire timer, hvor alt blev forudplanlagt måneder forud.

Boligministeriet ansatte yderligere et korps af byggekonsulenter, som stod til rådighed for alle byggeriets parter og underviste i de nye byggemetoder.

Boligselskaberne fulgte udviklingen op og iværksatte de mange store montageplaner, baseret på de samme ideer, herunder at udnytte mængdeindkøb og produktion i løbende serier. Der er i virkeligheden ikke tale om at opføre enkelte byggeprojekter, men tanken var at skabe hele bysamfund, der i flere henseender hviler i sig selv. Det var de store befolkningsunderlag, der gjorde det muligt, samtidig med boligernes opførelse, at etablere meget omfattende fællesanlæg, både beboerlokaler, hobbyrum og andre rammer om fritidsaktiviteter, samtidig med at der blev bygget institutioner og skoler i områderne.

De store projekter rummede normalt et meget varieret udbud af forskellige lejlighedstyper at vælge imellem. Når jeg siger "at vælge imellem" henvises der til den hovedidé, man dengang havde: at tilbyde mange slags, men forsåvidt alle standardlejlighedstyper, for at imødekomme behovet. Der var ikke tale om beboernes direkte deltagelse i planlægningen, men om et stort udbud af flere slags boliger.

Hvad var så *konsekvenserne* af disse års boligpolitik? De var jo klart både

positive og negative. Til de positive sider hører den ubestrideligt meget stærke forøgelse af boligproduktionen, der blev opnået. Det er blevet anført, at man i løbet af få år fik en fordobling af boligbyggeriet med den samme arbejdsstyrke. Om dette nu holder for en helt præcis vurdering kan måske diskuteres, men tendensen er klar, og dermed blev et hovedformål for den tids boligpolitik opnået, baseret som den var på en meget stærk boligmangel, opsummeret i krigs- og efterkrigsårene.

Når det gælder boligkvaliteten, skal som det positive fremhæves to ting: Der blev udviklet en række nye, og meget velfungerende, lejlighedstyper, som beboerne i almindelighed udtrykte stor tilfredshed med - og der blev, som sagt, etableret fællesanlæg i et omfang, som var meget nyt i forhold til den almindelige standard.

Kritikken af disse års byggerier går jo navnlig på to kvalitative aspekter: Det monotone præg af disse gigantprojekter, og de kostbare byggeskader, der senere dukkede op.

Opførelsen på samme tid af mange hundrede, eller undertiden flere tusinde lejligheder på et samlebånd fik beboerne til at føle en identitetsløshed og en afmagt over for det kolossale og et mere fremmed forhold til omgivelserne, også til gader og pladser, end man ellers havde kendt.

Og byggeskaderne har jo siden kostet dyrt og givet mange både fysiske gener og huslejechok. Når der kom så mange byggeskader, kan det vel begrundes med tre hovedårsager. Til en vis grad gik det så stærkt, at de projekterende ikke gav sig tilstrækkelig tid til at sætte sig ind i den tilgængelige viden. Og tempoet fik nok også undertiden omhyggeligheden på byggepladsen til at blive slækket. Det var den slags årsager, man betegner som byggesjusk. Men de nye konstruktioner gav også nogle problemer, som man ikke kendte nok til, f.eks. nye samlingsproblemer. En række domme om byggeskader frikender de projekterende, fordi man ikke vidste nok om disse nye forhold. Der er den slags skader, man henfører til det, man betegner som udviklingsrisikoen. En vis rolle har det også spillet, at der dengang var en ret udbredt forestilling om, at beton er vedligeholdelsesfrit. Man betragtede det som en slags granit, der kan modstå tidens tand og vind og vejr, uden at man behøver at følge, hvad der sker.

Dette var altså *hændelsesforløbet* i disse efterkrigsår og en noget summarisk vurdering af de positive og negative sider af det. Hvordan var så forøvrigt *konsekvenserne* af denne udvikling i de år, der fulgte efter det produktionsmæssige klimaks?

Som vel altid, når der sker en næsten eksplosiv udvikling, kom der et tilbageslag. Det fulgte den generelle afmatningstendens i samfundet i 1970'erne og 1980'erne og slog ganske hårdt til på boligfronten.

De langsigtede planer blev bremsset hårdt op. Kommunerne drejede 180 grader rundt, og fastlagte planlægningsforløb blev hugget hårdt over. Flere boligselskaber havde udarbejdet produktionslinier ligesom bilfabrikkerne, hvor det ene store projekt skulle følge lige efter afslutningen af det an-

det. Man fulgte planerne så langt, at igangværende store byggerier blev videreført, også i deres efterfølgende etaper, men starten af nye på produktionslinien blev bremset. Og den strammende økonomi betød også, at mange mistede lysten til at leje de store lejligheder. Det faldt så sammen med en ændring af befolkningsudviklingen, hvor der blev færre af de store familier, ægtepar og et par børn. De seneste år har jo klart vist ændringen hen imod de enlige, ofte med et enkelt barn, og de fleste ældre, som den dominerende gruppe af bolig efterspørgere. Desuden var det sådan, at de familier, der havde en bedre økonomi, havde klare fordele af at erhverve sig en ejerbolig efter den skattelovgivning, som dengang gjaldt. Følgen af alt dette var en svækket efterspørgsel efter boligerne, en dårligere økonomi hos lejerne, og en massiv fraflytning af de lejere, der havde råd til at betale huslejerne, men havde endnu bedre råd til at købe sig et hus.

Tomme lejligheder, fraflytninger og byggeskader var et trist fællespræg for mange af de store såkaldt samspilsramte byggerier. Og bedre blev det ikke af, at mange kommuner foretrak at samle de sociale tilfælde, de skulle tage sig af, i bestemte store bebyggelser. Det var så praktisk og overskueligt at have dem på eet sted.

Samfundet ydede en vis støtte til at afbøde nogle af virkningerne af denne faretruende situation, både når det gjaldt tab ved ledige lejligheder og udgifterne til opretning af byggeskader. Men hjælpen var kun delvis, og det princip gælder for dansk almennyttigt boligbyggeri, at hver afdeling skal hvile økonomisk i sig selv, det betød, at beboerne selv måtte bære en stor del af disse konsekvenser af den almindelige samfundsmæssige udvikling. En ledig nablejlighed betød højere husleje for en selv. Udviklingens konsekvenser blev i høj grad lagt på det tilfældige udsnit af befolkningen, som boede i netop disse byggerier.

Der var altså mange dystre aspekter forbundet med udviklingen i disse år: store byggeføretagender, beskyldt for monotoni, kostbare byggeskader, og økonomiske og sociale problemer, hobet op i de samspilsramte byggerier. Var disse år da en stor fejltagelse, som man burde have undgået, en episode i byggeriets historie, som kun trænger til glemselens nådige slør?

Jeg startede med at fastslå et enormt boligbehov i den periode, hvis omfang man i dag måske har svært ved at forestille sig. Vi lægger i dag, heldigvis da, så stor vægt på kvaliteten, at begrebet kvantitet næsten har fået en lidt underlødige tone, er lige ved at være et modbegreb til kvalitet. Et pres på kvantitet kan jo også rumme en fare for at vælge genvejen, en lavere kvalitet, men selvsagt ikke nødvendigvis. Det er nok vigtigt at fastslå, at uden en forceret boligproduktion var modstykket, set ud fra situationen i 50'erne og 60'erne, en fortsat bolignød i måske 20 år frem eller mere. Det havde ingen politiker lyst eller mod til at gå ind for.

Spørgsmålet er selvfølgelig så, om dette kunne være opnået på anden måde. Med den faglærte arbejdskraft, der var til rådighed, og som dominerede næsten alle faser i byggeprocessen, var det klart umuligt med de tradi-

tionelle byggemetoder. Præfabrikeringen og montagen tillod inddragelse af ufaglært arbejdskraft og flytning af flere processer til fabrik eller værksted. Ingen har kunnet påvise nogen andre metoder end de industrielle til at opnå den kapacitetsforøgelse, der indtraf i de år.

Men så kan man selvfølgelig spørge, om man ikke kunne have bygget i mindre enheder og med større arkitektonisk variation og individualitet, som det jo sker i dag. Ja, det sker i dag, for det har vi lært os, ved at arbejde videre på grundlag af det erfaringsmateriale, der lå fra dengang. Det, der skete i de år, var et led i den udvikling, der har ført os frem til det, der udføres i dag. Lad mig lige uddybe dette lidt.

Der førtes i 1950'erne og først i 60'erne nogle drabelige debatter om traditionelt og utraditionelt byggeri og fordelene ved dem, og der førtes debat om små eller rumstore elementer, såkaldt åbne eller lukkede systemer. Det var næsten religionskrige, omend af et ublodigt tilsnit. De blegede imidlertid af, og hvorfor? Simpelthen fordi forskellene mellem dem udviskedes. Principperne om grundig forudgående planlægning blev almindelig anerkendt. Principperne om vid anvendelse af præfabrikering blev almindelige, også i det såkaldt traditionelle eller murede byggeri. Ingen bruger jo nu træ-etageadskillelser eller på stedet håndgjort trappeløb. De faste etagehøjder bestemmer tildannelse af facadeelementer m.v. Køkkener bliver vist aldrig mere tømret sammen på pladsen. En udvendig mur i etagebyggeriet består oftest af elementer med udvendig skalmur. Hele komponentsiden har udviklet sig voldsomt, og næppe noget byggeri er i dag ikke stærkt påvirket af industrialiseringen.

Industrialiseringen kom altså for at blive, men for at blive i andre og tildannede former. Det er vi nået frem til i dag. Det kan selvsagt ikke udelukkes, at nogle enestående genier kunne have gjort denne udvikling hurtigere end sket, men det kan konstateres, at disse genier ikke fandtes i boligproduktionen dengang. Og det må erkendes, at de store planer var et middel til at sikre den langtidsplanlægning, som var med til at sætte skub i det hele.

Men et er jo mængden af producerede boliger, et andet er prisen. Har industrialiseringen overhovedet formået at billiggøre boliger? Spørgsmålet er så tilpas kompliceret, at det kan give stof til fortsatte lange diskussioner. For det første må det naturligvis slås fast, at der her kun er tale om selve byggeprisen. Dyre eller billige boliger kan selvfølgelig ligeså meget være et resultat af forskellige finansieringsordninger eller forskellige grader af offentlig subsidiering, som jo ikke har noget med selve byggeprisen at gøre. Og ligesådan må grundprisen holdes udenfor, selvom den ofte, bl.a. i Boligministeriets maksimumsbeløb for anskaffelsessummen går med ind.

Men den rene byggeudgift, er den så blevet billigere? Ja, hvis vi tager som udgangspunkt, at bolignøden skulle bekæmpes ved den kraftige forøgelse af boligproduktionen, så er det sikkert, at byggepriserne var eksploderet, hvis man ikke havde sat de nye byggemetoder ind. Så havde man set en uhyggelig prisstigning. Men kunne de nye byggemetoder så også, ikke

blot afværge en stigning i priserne, men direkte fremkalde et prisfald? Nogle af de store projekter, der strakte sig over flere etaper og over nogle år, viste nok ret typisk det billede, at prisen for første etape faktisk lå over normen, som en ret naturlig udviklingsomkostning, mens den for de efterfølgende blev så meget lavere, at gennemsnitsprisen for det samlede projekt lå noget, men ikke sensationelt, lavere end normen, ofte nok omkring ca. en halv snes procent. Forudsat at de samme entreprenører fik tilsagn om at gennemføre hele projektet. Men her må selvfølgelig også erindres, at i et nogenlunde frit marked er det først og fremmest forholdet mellem udbud og efterspørgsel, der bestemmer prisen, og efterspørgslen var altså stor nok, trods kapacitetsudvidelsen, til ikke at skabe den trussel om ledighed hos entreprenørerne, som vi i årene efter har set som det afgørende argument for et indtrådt prisfald.

Man kan jo så yderligere spørge, om byggeprisniveauet i Danmark siden hen har artet sig rimeligt godt, f.eks. sammenlignet med udlandet. Også her er sammenligninger svære, bl.a. fordi forholdet ren byggepris og subsidier ofte kan være sløret, fordi kvaliteten kan være forskellig, og fordi arbejdsstyrkens lønniveau kan være uensartet. Vi havde for en del år siden undersøgelsen "Byggeprisens Bestanddele", der gik bag om nogle af disse forhold. Jeg har forstået, at det kunne være ønskeligt, om en sådan ajourføring kunne blive suppleret med eller efterfulgt af en sammenligning med forholdene i nogle andre lande, hvor en sammenligning er praktisk gørlig. Det kunne måske gøre markedet mere gennemsigtigt. En styrkelse af bygherrerne i forhandlinger med entreprenørerne kunne måske opnås ad den vej.

Hvordan var så *beboernes reaktioner* på disse års udvikling?

Jeg nævnede før, at de store planer ofte gav beboerne en følelse af afmagt og identitetsløshed, og at udviklingen efter nogle år resulterede i store fraflytninger, altså en vis beboerflugt, dog nok mest, men måske ikke udelukkende, af økonomiske årsager. Paradoksalt nok oplevede man undertiden i nogle af disse bebyggelser en ny form for beboersammenhold.

Pressen udvalgte nogle af byggerierne til syndebuk, og pressens evne til forenkling gjorde forholdene der til noget helt forfærdeligt. Det blev for meget for beboerne, der ikke ønskede at deres byggeri skulle gøres til noget så ødiøst, hvad jo også i omdømmet kunne smitte af på beboerne. De slog sig sammen og forsvarede de positive ting, bl.a. som sagt de gode lejligheder, og der opstod faktisk en slags nyt fællesskab, vel nok ligeså meget begrundet i omstændighederne som i byggeriets kvaliteter, men altså en form for fælles aktiviteter. Mere forbundet med byggeriets positive sider var nok den stigende brug af de mange fællesanlæg i byggerierne. Her lå faktisk en kilde til nye samlingspunkter og nye initiativer, som utvivlsomt har givet beboernes fællesliv et godt stød fremad. Og det er vel heller ikke urealistisk at forestille sig, at den kritik og den debat, disse byggerier udløste, midt i al det negative, der kan siges, kan have været med til at skærpe beboernes interesse for de boligforhold, der bydes dem. De efterfølgende års forsøg med nyere boligformer viste i hvert fald ofte

en klar positiv beboerreaktion, der viste en vågen interesse for nydannelse og eksperimenter.

Vi kan jo så til slut - i overensstemmelse med dette seminars idé - spørge, *hvad disse år har lært os*, som vi kan bruge videre frem. Ja, selvfølgelig de to helt banale konstateringer, at vi ikke i dag skal opføre store, ensartede bebyggelser med hundredevis af lejligheder på een lang stribe, og at den betydelige indsats mod bekæmpelse af byggeskader skal fortsættes. Byggeskader er jo trods alt ikke kun et problem for tressernes montagebyggerier, og alt byggeri kan nyde godt af arbejder med de problemer.

Lad mig lige endnu engang slå fast, at jeg anser den periode som et nødvendigt led i den videre udvikling, og vi må stadig stræbe efter at udnytte industrialiseringens muligheder i fleksible, individuelt tilpasselige boligsystemer, og her er stadig et stort arbejdsfelt. Det er vel bl.a. en tanke bag B.P.S.-systemet, at den stærke udvikling af komponentmulighederne kan frigøre arkitekternes arbejde fra en række tekniske detailproblemer over mod den kreative og fantasifulde indsats. Og for vores byggeekspert er en dygtig udnyttelse af industrialiseringens muligheder et helt afgørende faktum.

En lære vi kan drage af arbejdet dengang med at skabe hele bysamfund, er nok den, at ingen kan skabe en hel by på een gang. Man kan skabe rammerne, og må så overlade til tiden og beboerne at fylde en stor del af dem ud. Leverancer af nøglefærdige byområder har vist sig at være en farlig drøm.

Vi oplevede, som sagt, allerede dengang forskellige former for beboernes aktiviteter og engagement, trods følelsen af afmagt i starten. Og når det gælder beboernes indflydelse på den daglige drift, kom beboerdemokratiet ret hurtigt i funktion efter den første start omkring 1970. Men beboernes indflydelse på planlægningen af nye byggerier hørte ikke den epoke til. I dag er det et normalt led i beboerdemokratiet, at beboerne deltager i byggeudvalgene om nye projekter, omend normalt ikke præcist de beboere, der skal bo der, men altså gennem et repræsentativt system, som i praksis har vist sig mest håndterligt.

Der var, som nævnt, i nogle kommuner en tendens til at samle de såkaldte sociale tilfælde i nogle bestemte byggerier. Pressen har for nylig kunnet berette om ophobning af invalide- og folkepensionister i særlige byggerier med højst uheldige forhold til følge. Man er åbenbart ikke blevet stort klogere. Det har ellers i flere år været en gylden regel, at man ikke bør sætte for mange beboere af samme kategori i samme bebyggelse, for at undgå ghettopræg. Kommunerne har efter de nye regler i boligloven fået en stærkt udvidet anvisningsret i almennyttigt byggeri, så de ofte disponerer direkte langt over halvdelen af alle lejlighederne. Det er forsåvidt naturligt, at det offentlige har væsentlig indflydelse på anvisningen i almennyttigt byggeri, der jo har til opgave at tjene offentligheden på boligområdet. Men det lægger et stort ansvar på kommunerne. Beboerdemokratiet undtager anvisningen af lejligheder fra beboernes indflydelse, fordi det offentlige

pligt til at skaffe boliger ikke menes at kunne bero på, hvem beboerne ønsker som naboer. Hvad skulle så ske med de problemfyldte sociale tilfælde, som jo også ofte kan mærkes af omgivelserne? Men en anbringelse helt uden skelen til, hvordan den boligsøgende vil passe ind i det pågældende miljø er også problematisk. En vis konkret vurdering kan give administrative problemer, men kunne nok spare for en del problemer på andre led.

De store planer havde, som sagt, den fordel, at der var befolkningsunderlag for langt flere fællesanlæg af mange slags. Hvordan klares så det med de små planer, der nu gennemføres? Der må vel ske to ting. De enkelte boligselskaber må koordinere deres planer i et område så tæt, at man kan få en arbejdsdeling med hensyn til hvilke anlæg, der skal placeres hvor, men med lige adgang også for beboere fra de andre bebyggelser. Det kan give nogle problemer med finansiering og drift af anlæggene, men den opgave ligger for. Og samarbejdet mellem boligselskaber og kommuner må forstærkes, så der arbejdes mere tværfagligt. I dag har kommunerne institutionerne og bestemmer over dem, medens mange fritidsanlæg hører under boligselskaberne. Boligselskaberne er så småt begyndt at udvide deres interessefelt til at gå ud over den enkelte byggegrund, så de bliver aktive deltagere i hele områdets planlægning. Grænserne mellem de forskellige områder og interessefelter må udviskes for at opnå en alsidig planlægning under de ændrede vilkår.

Et led i starten på industrialiseringen var, som sagt, langtidsplanlægningen. Der var i 1960'erne politisk vilje til at sætte udviklingen på skinner på den måde. Og med den udviklede boliglovgivning dengang kunne samfundet på afgørende måde påvirke efterspørgslen.

Hvad kan vi så slutte af det, der skete i den retning, navnlig i 1960'erne? Kan vi vente en tilsvarende politisk fællesvilje og fælles ansvarsfølelse for byggeriets udvikling i de kommende år? Sikkert ikke. Kan vi regne med, at vi bliver dygtigere til at forudse bolig efterspørgslen udvikling og udsving? Sikkert ikke. Kan vi gå ud fra nogenlunde påregnelige økonomiske vilkår for byggeriet? Sikkert ikke. Skal vi så begrave den langtidsplanlægning, der var et vigtigt element i 60'erne og de første 70'eres storm mod bolignøden? Højest sandsynligt. Skal vi så helt opgive ævret? Næppe nødvendigvis.

Vi ved, at behovet for nybyggeri går ned i de kommende år, men at behovet for byfornyelse, ombygninger og moderniseringer øges tilsvarende. Vi ved også, at der tales om afvikling af støtten til byggeriet, folk skal betale, hvad det koster at bo. Nu har der jo rent faktisk været støtte til alt boligbyggeri i mange år, fordi en bolig koster 4-5 gange en normal årsindtægt, hvad kun få kan betale. Man bliver nok nødt til politisk at erkende, at en vis boligstøtte er nødvendig, selvom der måske skal begås nogle bommerter, inden man ændrer det.

Men forudsat et vist minimum af politisk erkendelse, må opgaven nok blive at kunne planlægge så fleksibelt, og indrette produktionsapparatet så fleksibelt, at man kan opsuge større svingninger i afsætningen, end man

hidtil har brudt sig om at acceptere. Byggeeksporten kan blive en stødpude, men kan også blive en sovepude, hvis man klynger sig til den for at undgå at se realiteterne i øjnene. Langtidsplanlægning har vi råbt på længe, men svaret blev borte med vinden. Det bliver nok en opgave at indrette os på langt mere usikre og ustabile vilkår i fremtiden, uden at behøve at prisgive boligkvaliteten. Det bliver nok den store udfordring.

Ja, der er såmænd rigeligt stof i erfaringerne fra disse år, når man skal overveje, hvordan vort byggeri skal overleve og leve op til de kommende års krav.

Niels Salicath

Efter direktør Niels Salicaths foredrag fremkom følgende indlæg:

Ole Dybbroe fandt N.S.' indlæg nostalgisk - og mindede om, hvordan bl. a. O.D. og P.E.S. havde kæmpet med 60'ernes slum i tekst og tale. Det var ingeniørerne og bureaukraterne der tog magten og kørte et ensidigt blindt og døvt løb for billigførelsen gennem masseproduktion. O.D. opfordrede N.S. til at skrive historien om denne uhyggelige magtkoncentration og dens resultater i en byplanhistorisk note - kontant og utilsløret.

Skæbnens ironi var forøvrigt, at de små typehuse kunne bygges ligeså billigt, og *det* ville man ikke høre på. Man kan ligeså godt erkende, at boliger *ikke* kan sælges/udlejes til produktionsprisen!

Poul Erik Skriver fandt dog, at der måtte siges noget pænt om N.S., der som formidler havde opnået resultater, der ellers kunne være blevet meget værre, udgangspunktet taget i betragtning.

Det, der havde interesse for nu- og fremtiden var, at man ikke kan løse boligproblemet uden at tage hensyn til, at der er en boligmasse, som kan betales af folk i almindelighed. Det burde være baggrund for enhver regerings boligpolitik!

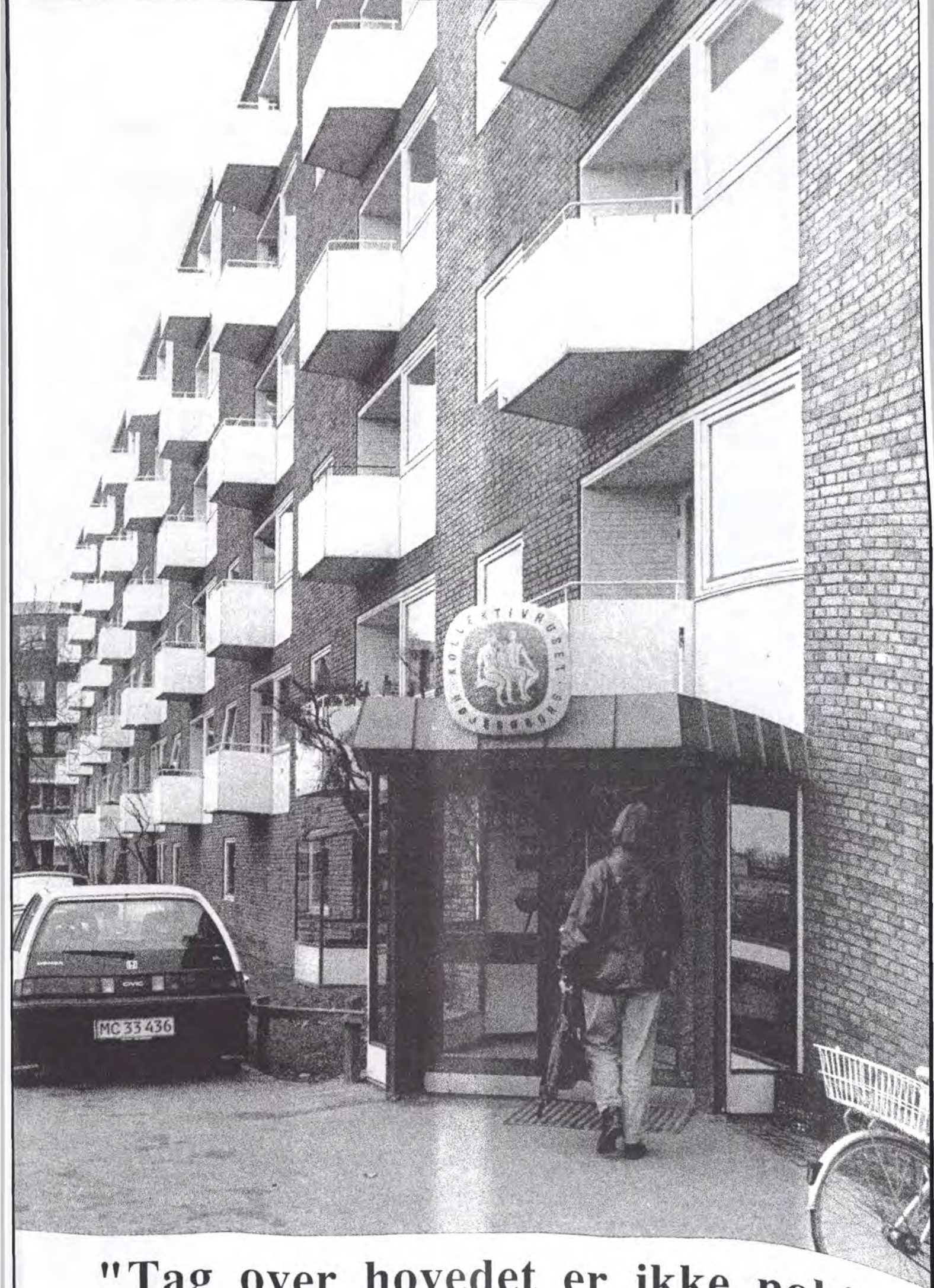
Philip Arctander roste DB for at få mulighed for at spille klog om fortiden. Vi kan drage den lære, at vi ikke forstod, hvad industrialiseringen indebar, samt at det var bæløjet bare at se på metoder, uden at studere produktet.

Der var tilløb til inddragelse af beboerne, og nogle metoder og produkter har vi udviklet. Vi må tage højde for fremtiden og være godt rustet til Det indre marked.

Poul Erik Skriver og *Ole Dybbroe*.

Kort diskussion om beboerindflydelse og produktudvikling i byggeriet.

Salicath ville med sit foredrag forklare, ikke forsvare. *Ole Dybbroe* glemmer forudsætningerne. Man kunne næppe gøre andet dengang i kapløbet for at dække det umådelige boligbehov. Boligselskaberne har siden netop udviklet beboerdemokratiet. Nu er der altid beboere med i byggeudvalgene.



"Tag over hovedet er ikke nok"

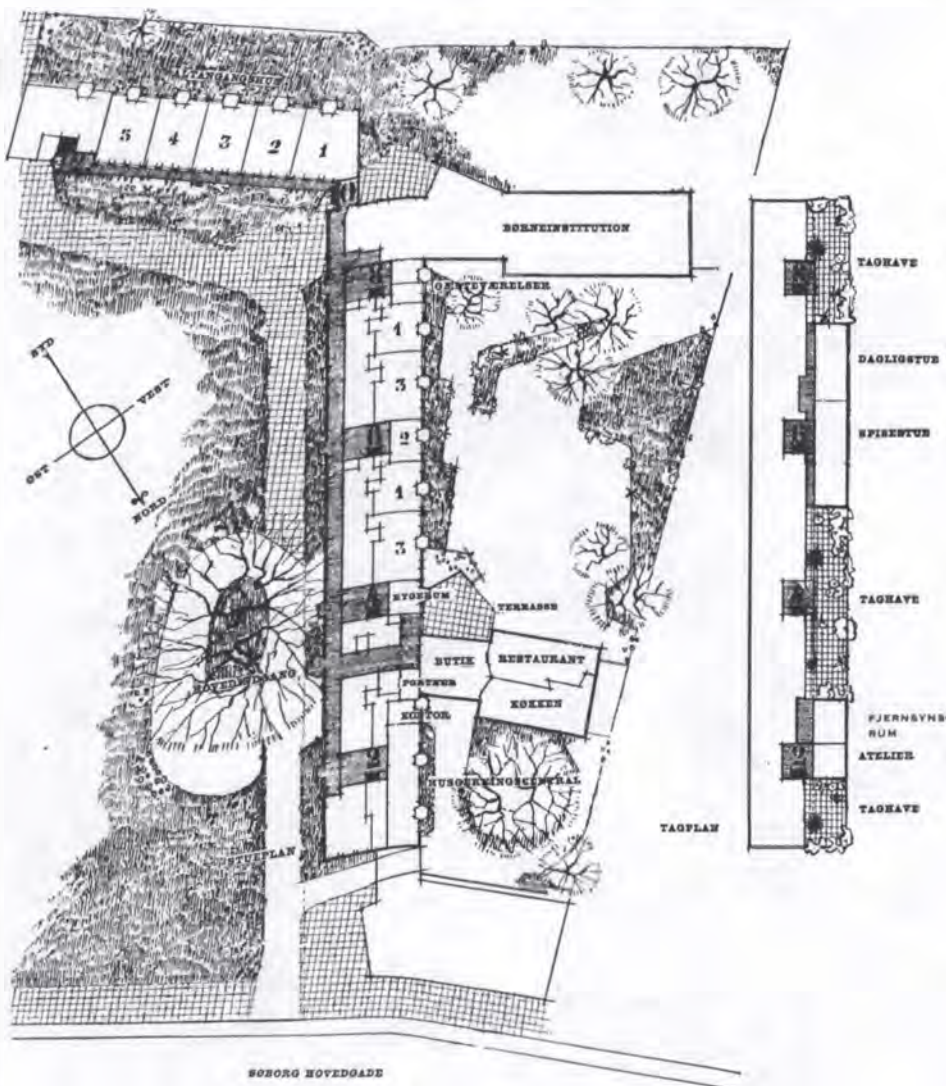
**KOLLEKTIVHUSET
HØJE SØBORG**
Søborg Hovedgade,
Gladsaxe kommune

Omstående foto er taget af Julie Rønnow i oktober 1989 og viser indgangen til den nord-vestre fløj, hvor hovedparten af de kollektive funktioner er indrettet

Foruden stueetagen med portner, nærbutik, spisesal med køkken, husgerningscentral og gæsteværelser blev der indrettet børneinstitution i en særlig én-etages fløj.

I den 6 etages midterfløj blev tagetagen indrettet med selskabslokaler med køkken, hobbyværksted og atelier samt vestvendte taghaver.

Høje Søborg blev opført 1949 - 51 med P.E. Hoff og B. Windinge som arkitekter og med direktør, arkitekt Erling Knudsen, Dansk Almennyttigt Boligselskab som den drivende kraft.



"TAG OVER HOVEDET ER IKKE NOK"
af Preben Grinderslev, ingeniør m. af I.

"TAG OVER HOVEDET ER IKKE NOK"

Indledende bemærkninger

Vi fastslår ofte, at vores boligstandard ligger på et højt niveau, med flere m²/beboer end de fleste andre lande, - med de bedste boligindretninger og den højeste tekniske standard.

Altså, - vi bor godt.

Men ordet er kun en del af begrebet boligmiljø, og der er "tag over hovedet ikke nok".

Vi er blevet stadig dygtigere til alt det inden for boligens fire vægge. Men det, der skal være imellem boligerne, - alt det, der giver liv imellem disse, kontakt og aktivitet i den større frihed, som vi fik i de år, - det blev stort set glemt, da det gik rigtig stærkt.

Den side af sagen blev hverken behandlet i ugebladene eller i BO BEDRE, - som jo er noget af det, der har haft størst indflydelse på boligudviklingen.

Illustrationerne i margenen side 35, 36 og 37 øverst:

Med en række plancher fra udstillingen "Kvinde og hjem" i Forum 1952 beskrev DAB (og direktør Erling Knudsen) den nye situation: kvinderne ud på arbejdsmarkedet.

Det værste er, at fagtidsskrifterne heller ikke behandlede dette vigtige emne tilstrækkeligt stærkt, så resultatet blev, at vi kom til at bo værre i de nye miljøer.

Når hele 53 % af befolkningen i 1985 boede i parcelhusområder, - hvor utallige af dem er komplet kønsløse - uden andre fællesfaciliteter end dødtørste villaveje, kloak, lys og vand, ja -, så er vores boligniveau, set i relation til trivsel og miljø, måske ikke så højt endda.

Når vi ser på det i dag, så var det kun et fåtal af planlæggere, der virkelig var opmærksom på denne problematik. Flertallet opførte kvalitetsboliger til den berømte kernefamilie - den med far, mor og 1,8 barn - og glemte dels, at denne situation kun meget kort tid er statisk - og dels at ordet "Boligområde" i dets fulde betydning omfatter mange andre grupper - enlige, gamle, barnløse ægtepar o.s.v. - og for dem er de store landinspektørudformede parcelhusområder dødens forgård, med den fremlede ejerglæde adskilt af høje ligusterhække, - hvor ikke megen kontakt og fællesskab når over.

Men også i etagehusområderne mangler vi det kontaktskabende i vid udstrækning. Det er ikke mere end et par måneder siden, at man her i København fandt en mand, der havde ligget død på sin sofa i 1 1/2 år. Der har ikke været megen nabokontakt der.

De ensartede stereotype boligområder for kernefamilier gik til nød an, så længe de 1,8 barn var små, og far og mor havde nok i at sidde og glædes over børnenes opvækst i de fine IKEA-udstyrede barneværelser. Men alt for tidligt var reden tom, - og kernefamilien svundet ind.

I GAMLE DAGE HAVDE
KVINDEN
INDENFOR
FAMILIEN
HJÆLP
BEDSTEMØDRE MØDRE
TANTER KUSINER DØTRE
HUN
OG DET HAVDE HUN
PLADS
TIL I SIN BOLIG
HUN HAVDE DOG TIL
HENDES BOLIG SVAREDE
TIL HENDES
LEVEVIS

DU *Kvinden*
HJÆLP
 HUSASSISTENTER ER
 DYRE ELLER FINDES IKKE
 DINE DØTRE
 GÅR I SKOLE
 DINE TANTER LEVER
 DERES EGET LIV
 OG YDERLIGERE
 ER DU SELV I ET VIST
 OMFANG... BLEVET
U D E KVINDE

MEN! *Kvinden*
 DU BOR STADIG STORT
 SET SOM DINE
DET ER IKKE

Kvinden:
 VI VED GODT AT ET
 MED
 KAN DANNE RAMMEN OM
 LYKKE OG HARMONI
MEN:
 EN GOD
 LAV ELLER HØJ
 ER EN BEDRE
 OM

Der er derfor i dag en voksende interesse for alternative boformer - bofællesskaber - hvor det sociale samvær, fællesskabet og den tryghed, som alt dette giver, prioriteres højere end parcelhusbeboernes ejerglæde.

Denne udvikling kommer hverken fra BO BEDRE eller fra det offentlige boligpolitik, - og så vidt jeg kan se, heller ikke ret meget fra planlægger-side - men er et brugerønske. Et ønske som er voksende, og som jeg i høj grad ser som en reaktion på den manglende hensyntagen til det sociale liv imellem boligerne.

Den historiske udvikling

I den periode, som vi behandler her i dag, var man dog fra centralt hold opmærksom på, at boligområderne skulle udstyres med fællesanlæg, men ud fra en anden vinkel end den, jeg har været inde på.

Boligministeriet havde i 50'erne et udvalg vedr. kollektive anlæg. Det afgav en betænkning i 1954 "Fællesanlæg til lettelse af hjemmets arbejde", som alene var en konsekvens af, at kvinderne nu for alvor vandrede ud på arbejdsmarkedet, og at mændene derfor godt kunne se, at der nu måtte ske noget, - hvis de ikke skulle overtage noget af det arbejde i hjemmet, som naturligvis var kvindernes.

De første som på overordnet plan tog denne problematik op, var russerne, idet man i Sovjetunionen - hvor man efter industrialiseringen virkelig bragte kvinderne ind til maskinerne - tog begrebet fællesanlæg op, både når de kooperative foretagender og når staten byggede nye boligområder. Man etablerede også fællesanlæg såsom børneinstitutioner og vaskerier, ved de store fabrikker, hvor op til 80 % af de beskæftigede var kvinder. Fabrikkerne havde også kantiner, hvor arbejderne kunne spise og/eller købe mad med hjem.

Ved det kooperative boligbyggeri var programmet f.eks. et klubværelse, et vaskehus, legepladser og børnehaver. Undertiden tillige en fællesspisestue og en friluftsscene. De administrative funktioner omkring sådanne kooperativer var, at der blev nedsat nogle komiteer, udpeget blandt lejerne med

- en administrativ komite,
- en for hygiejne og renholdelse,
- en for reparationer, - og
- en for kulturelle anlæg.

Driften af disse fællesanlæg m.v. finansieredes med 10 % af huslejen.

I USA var der også strømninger på vej, der opstod nabolagsanlæg (neighbourhood facilities), og længst gik vel Israel med sine kollektiver. Her i landet kom udviklingen, som så meget andet, fra Sverige, hvor bl.a. arkitekt Markelius gennemførte nogle servicehuse i Stockholm, som var det direkte forbillede for bebyggelsen Høje Søborg på Søborg Torv, der blev det første tiltag i Danmark med en bebyggelse med egentlige fællesanlæg.

VI SKAL BYGGE
OG DU *Kære Kvinde*
MÅ VÆLGE DIN BOLIG
EFTER DIT LEVESÆT

FOR
Gemmenheden
F. EKS.
SØGÅRDEN
SORGENFRI VANG
FOR
Udviklingen
F. EKS.
SØNDERGÅRDS PARK
HØJE SØBORG

Det var DAB's daværende direktør, Erling Knudsen, - der selv var arkitekt - som gennemførte Høje Søborg sammen med Hoff & Windinge.

Erling Knudsen stod for alle de kollektivbebyggelser, som DAB gennemførte frem til slutningen af 60'erne, hvor han desværre, efter 25 år, forlod DAB, men han nåede at gennemføre mere end de fleste, og DAB stod i den periode for en udvikling i dansk boligbyggeri, som var enestående.

DAB's bebyggelser med udbyggede fællesanlæg blev ud over Høje Søborg - der var på 125 boliger, efterfulgt af Carlsro i Rødovre med ca. 900 boliger, Sorgenfrivang II i Lyngby-Taarbæk med ca. 400 boliger, og efter en pause kom så 3 store bebyggelser, Værebropark med 1327 boliger i Gladsaxe, Grantofte med godt 1400 boliger i Ballerup og til sidst Ådalsparken i Hørsholm med 700 boliger.

Erling Knudsens program for disse store bebyggelser, var en sammensætning af:

- 1) Servicefunktioner
- 2) Sociale funktioner og
- 3) Kulturelle funktioner,

og Knudsen var ikke i tvivl om, at hvis man overhovedet skal holde "liv" i mennesker, så måtte man fortsætte ad de baner, som DAB havde lagt op til - med bedre trivsel omkring bebyggelserne og en udnyttelse af velstandsstigningen og den større fritid på de steder, hvor folk bor.

Høje Søborg, som blev det første, var først og fremmest et servicehus indrettet for at lette beboernes hverdag, skrev DAB i bebyggelsens brochure. Dette var udsprunget af den nye situation med, at kvinderne nu for alvor kom ud på arbejdsmarkedet, og dette blev beskrevet i en række plancher i udstillingen "Kvinde og Hjem" i Forum i 1952.

Boligerne er små lejeboliger for familie og enlige, men huset rummer en række servicefunktioner såsom reception, restaurant, opholds- og hobbyrum, gæsteværelser, vaskeri og værksteder samt naturligvis en børneinstitution.

Receptionen er åben hele dagen fra 8 morgen til 8 aften med en kort midt-dagspause.

Stort set alt kan ordnes, fra praktiske spørgsmål til en hyggelig snak.

Receptionen modtager og afleverer besked, kan ordne ekspeditioner til posthus, apotek og lignende.

I receptionen har man køreplaner og man har værktøj.

Man kan få gode råd om dette eller hint.

Der er salg af almindelige kioskvare, aviser, kaffe, sikringer m.v., og receptionen yder nøgleservice m.m. Fra portnerskranken kommer man direkte over i madudleveringen i butikken og ind i restauranten, som var en væsentlig del af fællesrummet i stueetagen.

På det tidspunkt hvor Høje Søborg blev bygget, var fjernsynet en ny ting, og der blev derfor indrettet fjernsynslokale, hvor man i fællesskab kunne



Høje Søborg
HØJE SØBORG



nyde denne nye attraktion. Der blev endvidere indrettet hobbyrum, vaske-, tørre-, strygerum, billardklub, fotorum og bordtennisrum.

Endelig gæsteværelser som beboerne kan leje, når de får besøg af familie og venner.

Alt sammen en overbygning på den lille anonyme lejlighed, som var den kube familien eller den enkelte kan trække sig tilbage til, når dette ønskes. Servicefunktionerne og fællesrummene, der udgør ca. 4 m² pr. bolig, var noget som alle kunne anvende efter ønske og behov.

En helt ny boligform - en form hvor fællesskabet var sat i højsædet, og hvortil de enkelte havde en tvang på den måde, at alle beboere skulle aftage 24 spisekuponer pr. måned til brug for en frokost eller et aftenmåltid. Set med dagens målestok er boligtyperne meget små, og Knudsen fandt selv, at bebyggelsen var for lille.

Hans filosofi gik på, at de enkelte beboere skal frit kunne vælge mellem anonymitet og træk på servicefaciliteterne og deltagelse i fællesskabet.

Den næste bebyggelse, Carlsro i Rødovre, blev derfor på ialt 900 boliger mod Høje Søborgs 125, og som følge deraf var der ingen tvang til afbenyttelse af fællesfaciliteterne udover 5 spisebilletter pr. familie pr. måned, og alle benyttede det mere end det dobbelte i de første mange år.

I Carlsro gav selskabslokalerne og klublokalerne anledning til, at der opstod 22 forskellige klubber, lige fra politiske over de uddannelsesmæssige til de kulturelle og selskabelige, hvilket medvirkede til en stærk tilknytning til bebyggelsen.

I Carlsro var det også man registrerede at beboerhotellet, - der omfattede et par og tyve hotelværelser, blev en ventil for ægteskabelige problemer, idet man ikke sjældent registrerede at en ægtefælle flyttede ind for en vis periode og dernæst flyttede tilbage til familien igen. Knudsen fandt at det var en funktion man bestemt ikke skulle kimse af, når man på den måde kan få afreageret nogle situationer, hvor ingen vej var tilbage. Indimellem boede der naturligvis også familiernes venner og gæster som overnattede til kostpris.

I de tre sidste store bebyggelser, som Erling Knudsen gennemførte, nemlig Værebropark i Bagsværd, Grantoften i Ballerup og Ådalsparken i Hørsholm, viste der sig senere ganske store sociale problemer. Det var simpelthen for voldsomt, når 3-4000 mennesker flyttede sammen indenfor 1 1/2 til 2 år. Det var der ingen bebyggelser, der kunne løse, heller ikke Erling Knudsens.

Statens Byggeforskningsinstitut udsendte på et tidspunkt en rapport om Værebro Park, hvor konklusionen vel var lige så negativ, som den var positiv.

Der er ingen tvivl om, at Erling Knudsen havde ret, når han gav udtryk for, at når man begynder at koge kartofler for sine beboere, så får man vrøvl over kvaliteten, og det er ikke ret mange, der kan stå distancen og

tage den diskussion op. Derfor udtrykte han ofte for mig, at når han var væk, så stoppede kollektivbebyggelserne sikkert også.

Han fik dog ret i større omfang end nogen af os havde fantasi til at forestille sig.

Mit gensyn med Værebros Park efter de mange år var en rystende oplevelse, og ikke mindst når jeg tænker på alt det hjerteblod, der blev lagt i planlægningen af netop dette center, som idag har slumkarakter, med spånplader for butiksvinduerne og det meste af alt det planlagte fjernet.

Efter besøget her kørte jeg til Carlsro men måtte her konstatere, at portnerskranken og restauranten er totalt væk og afløst af noget, der har kunnet betale husleje.

Min første tanke var:

Tænk, - så lidt forståelse der har været for disse bebyggelses prægtige hovedide - men hvad var det egentlig, der gik galt.

Med baggrund i at Høje Søborg i dag er den eneste der fungerer helt og fuldt som planlagt, vil jeg mene, at hovedårsagerne bag det fejlslagne i de øvrige kan opgøres således:

1. Det blev efter Høje Søborg til store bebyggelser, hvor beboerne ikke har noget følelsesmæssigt - og dermed ansvarsfuldt tilhørsforhold til bebyggelsen.
2. De store bebyggelser fik hen ad vejen overvægt af et socialt belastet klientel.
3. Gennemførelsen af beboerdemokratiet betød, at den manglende forståelse for fællesanlæggenes betydning fik et flertal for at lukke først og fremmest restauranterne, og alt det, som ikke kunne være selv bærende.
4. De svage administratorer efter Knudsen, som ikke har orket at argumentere imod det uforstående flertal, der ikke ville betale til noget, som de ikke mente at have behov for.
5. Skattetrykkets udvikling siden 50'erne. Vi fik ikke det rådighedsbeløb ud af velstandsudviklingen, som man forventede, da disse serviceanlæg blev planlagt.

Var det hele forfejlet?

Nej, - bestemt ikke, - specielt de seneste 10 år har vist en stigende interesse for at udbygge fællesanlæg ved vore bebyggelser. Men de store boligplaners tid er overstået - og det skal ikke begrædes.

Idag bobler det omkring etablering af bofællesskaber såvel blandt unge og ældre, med gensidighed mellem beboerne, for en tryghed, et socialt netværk, og et ståsted som alle har behov for under den hastige udvikling som samfundet undergår, og som det enkelte menneske har svært ved at følge med i.

Vi vil derfor stadig se en udvikling af de her beskrevne ideer men i overskuelige klumper ud fra de samme principper at vi alle har brug for et tilhørsforhold til et fællesskab, for at vi har et psykisk rygstød i tilværelsen,

der gør os stærkere til at klare hverdagen, og med muligheder for, gennem fællesskabet, at opnå en service, hvor vi dels er noget for hinanden og dels kan opnå en miljøkvalitet, som er andet og mere end blot det at få tag over hovedet.

Den gamle læge, Esther Møller, siger det på den måde, "at vi behøver at behøves", - det brugerstyrede har derfor ikke alene noget med samfundsbesparelser at gøre, men omfatter navnlig livskvalitet.

Specielt for ældre har denne boform en stor værdi, ikke mindst når vi ved at der i årene fremover, hvor ældretallet vokser kraftigt i forhold til de øvrige generationer, vil blive tale om stadig mindre muligheder, ikke bare for at skaffe de økonomiske ressourcer til service for de ældre, men også for at rekruttere hjemmehjælpere. Derfor indebærer dette, at vi i fremtidens planlægning først og fremmest skal sikre os, at vore bebyggelser lægger op til at fremme fællesskabet med naboerne og dermed nedbryde de kedelige ligusterhække fra de tidligere villakvarterer, hvor den eneste kontakt til naboen var lyden af hans plæneklipper.

Fremtidens villakvarter er derfor ikke adskilt af ligusterhække, men er samlet omkring et fælleshus.

Fremtidens parcelhusejere er fuldt ud klar over, at "Tag over hovedet" er slet ikke nok.

Preben Grinderslev

Efter ingeniør Preben Grinderslevs foredrag fremkom følgende indlæg:

Ole Dybbroe huskede Byplanmødet i 1954 (DB), der blev afholdt på Høje Søborg. Alle var begejstrede! Men det viste sig, at alle deltagerne boede enten i stueetagen eller i øverste - udsigtsetagen!

Ning de Coninck-Smith mindede om, at arbejderklassens kvinder altid havde arbejdet. Det var først aktuelt at gøre noget for at forbedre arbejdsvilkårene i hjemmet, da andre kvinder kom ud på arbejdsmarkedet!

Følte at indlæggene lagde op til: Bare de fysiske rammer ændres, får man også et andet indhold! Det var ikke rigtigt, der var mange eksempler på *rystende fejltagelser!*

N.d.C.S. spurgte: Hvad skyldes det? Hun havde selv en hypotese om skolebyggeriet, hvor "den åbne plan" skulle give liv og udtrykke enhedstanken. Gladsaxe kommune havde eksperimenteret - det gik ikke.

P.E. Skriver så arkitekternes/planlæggernes opgave som formidlere. Der var mange vellykkede eksempler på gennemførelse.

Risikoen opstod, når arkitekten som formidler/formynder ikke havde tilstrækkelig indsigt.

Jens Schjerup Hansen havde selv deltaget i en undersøgelse af Værebros Park. Konklusionen var, at der ikke var større forskel med hensyn til sociale kontakter og brug af fællesanlæggene i forskellige bebyggelser. "Billedet" af den rigtige adfærd river planlæggeren med. Visionerne kan være farlige - men vi kan ikke undvære dem!

Lisbet Balslev Jørgensen. Ethvert godt byggeri kan ødelægges ved tvangsflytning af familier.

Kirsten Andersen havde boet i et af Carlsros rækkehuse i den første tid, hvor der var en fin social sammenhæng og kontakt mellem beboerne. Da højhuset blev bygget, gik der skred i dette. Hindrede de ydre rammer reelt det sociale samspil?

Karen Zahle. God arkitektur kan være med til at fremme samvær mellem mennesker. Høje Søborg fungerer nu i 3. generation, og de har også visitationsretten, hvilket er meget vigtigt.

Preben Grinderslev oplyste på spørgsmål fra K.Z. at de efterfølgende bebyggelser *ikke* fik visitationsret.



Byfornyelse

GARVERGÅRDEN
Saxogade, Vesterbro i
København

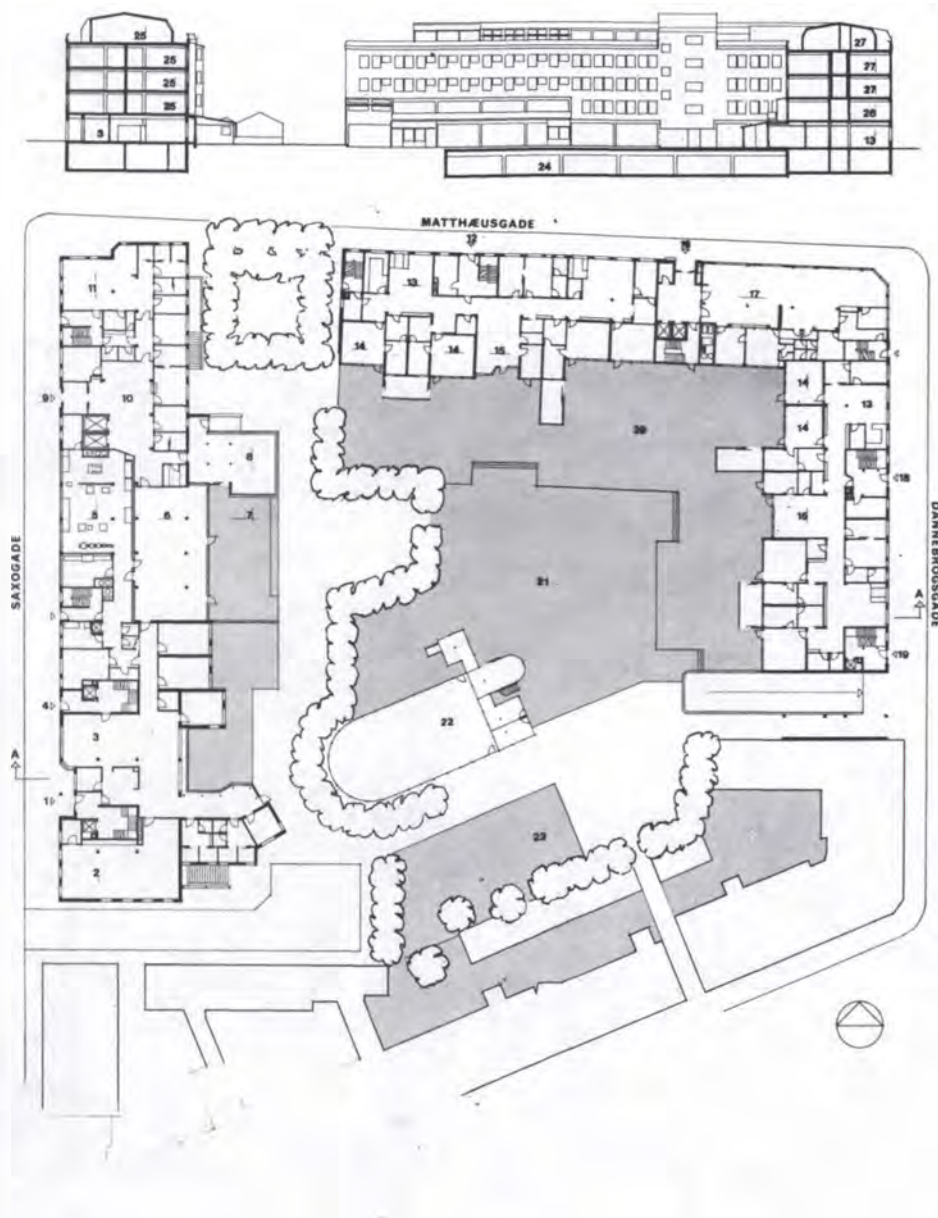
Omstående foto fra legepladsen i det indre af karréen er taget i oktober 1989 af Julie Rønnow.

I baggrunden ses sammenbygningen mellem den gamle 5-etages bebyggelse mod Istedgade og det nye byggeri, der omslutter resten af karréen.

Det er en karré med boliger og offentlige og sociale institutioner. Nybyggeriet består af seks forskellige bygningsafsnit: pensionistboliger, dagcenter, plejehjem, integrerede børneinstitutioner og klubber, socialcenter og ungdomspension.

Garvergården kan betragtes som en koncentreret kommunal indsats for at tilføje hele byfornyelsesområdet på Vesterbro nye institutionsmæssige og arkitektoniske kvaliteter endnu inden der forelå en samlet byfornyelsesplan for bydelen.

Projektet er udarbejdet af arkitekterne Hauge & Kernerup-Bang ved Gunnar Sørensen og Carsten Juel-Christiansen. Bygherre var Foreningen Socialt Boligbyggeri



BYFORNYELSE
af Ole Erdmann, arkitekt, Byfornyelsesselskabet Danmark

BYFORNYELSE



Murmaleri på to gavle i Dannebrogsgade udført i 1987.

Om byfornyelsens inertie (1)

Vesterbros historie er på en mærkelig måde også blevet byfornyelsens historie. Opført som et skoleeksempel på grov boligspekulation for 100 år siden. Først erkendt som slum i forbindelse med den første saneringslov for 50 år siden. Herefter dømt til nedrivning af alle progressive kræfter. Siden glemt. Og nu igen på dagsordenen.

Bortset fra sanering og byfornyelse, har dansk boligproduktion i det seneste halve århundrede udvist en forbløffende dynamisk omstillingsevne til nye former og produktionsmåder.

Montagebyggeriet var kun et ti-år om at nå fra ingenting til at være nærmest enerådende i dansk boligbyggeri, og da man blev træt af montagebyggeriets store enheder og monotoni, blev stort set al boligproduktion omstillet til tæt/lavt boligbyggeri på mindre end et ti-år.

Saneringens historie tegner sig anderledes træg og langsommelig. De aller vigtigste beslutninger, der er blevet truffet, er enten aldrig blevet ført ud i livet eller også realiseret med så mange års forsinkelse, at virkeligheden havde indhentet beslutningerne.

(1) Note: Inerti betyder træghed. Ifølge inertiens lov vil et legeme vedblive at være i hvile, hvis det ikke påvirkes, og et legeme i bevægelse vil fortsætte bevægelsen i samme retning, hvis det ikke påvirkes.

Helhedsplanen på Nørrebro kan bedst illustrere dette forhold. Udskældt og forhad, som den er af hele den forsamlede arkitektstand, som en fejlplaceret parkbebyggelse.

Men helhedsplanen er jo også den skinbarlige virkeliggørelse af alle de drømme om menneskevenlig byfornyelse, som progressive kræfter, som f.eks. kredsen omkring Vesterbros Boligaktion havde i 1950'erne. Lys, luft og sunde boliger. Gode idealer, der blev realiseret med 30 års forsinkelse i en helt anden virkelighed.

Byfornyelsens inerti er imidlertid kun en del af historien. Der er andre væsentlige træk, der er værd at erindre sig inden diskussionerne om Vesterbro for alvor bryder løs.

30'erne og den hygiejniske byfornyelse

Tredivernes forestillinger om sanering var af rent hygiejnisk karakter. Det var et sundhedsmæssigt problem, der skulle løses efter den tilsyneladende enkle model: At fjerne de usunde bygninger og flytte de usunde mennesker til sundere og lysere omgivelser.

Det var Adelgade/Borgergade-kvarteret, der var det synlige og anmassende problem midt i byens hjerte.

Oprindeligt et kvarter for borgerskabet, men i 1920'erne degraderet til et regulært slum med elendige hygiejniske forhold, overbefolkning, prostitution og en enorm kriminalitet.

Og ligesom koleraepidemien i 1853 gav stødet til en omfattende social indsats (bl.a. med Brumleby som resultater), så gav Adelgade/Borgergade-kvarterets elendighed det afgørende skub til Danmarks første lov om sanering i 1939. Saneringen gik i gang i 1941 men blev stoppet året efter af et nedrivningsforbud, der varede i 11 år. Efter store politiske og administrative besværligheder blev saneringen afsluttet i slutningen af 50'erne. Hovedrengøringen var slut. Men hygiejne alene gør det ikke.

Det lærte vi af 30'erne.

50'erne og den stillestående byfornyelse

Bortset fra Adelgade/Borgergade-saneringen skete der fysisk set ikke meget i 50'erne. Ej heller på Vesterbro.

Men som Otto Krabbe sagde, da han senere skulle vurdere 50'ernes beskedne samfundsmæssige indsats: "Ordet slum - udtalt på dansk - blev dog indført i det danske sprog".

Otto Krabbe var, sammen med en række progressive arkitekter, en af hovedkræfterne bag Vesterbros Boligaktion og boligkonferencen i 1953. Ve-

sterbros boligaktion udførte i disse år en række initiativer, som forhindrede at Vesterbro blev glemt. Filmen "Slum" og boligkonferencen i 1953 er eksempler på initiativer, der lykkedes. Andre initiativer mislykkedes, både fordi det på det tidspunkt var kold krig og skinbarlig kommunisme at beskæftige sig med boligpolitik og fordi arbejdet, med Otto Krabbes ord, grundlæggende var filantropisk udøvelse med deraf følgende begrænsninger for ideernes videre udbredelse. Derfor blev boligaktionen aldrig en folkelig bevægelse. Den blev et nyt eksempel på filantropi.

Det lærte vi af 50'erne.

70'erne og de store slagsmål

Med 69-loven lykkedes det endelig at få konstrueret en saneringslov med en vis effekt. Et af midlerne var oprettelsen af saneringsselskaber. Hensigten med saneringsselskaberne var at skabe en ny motor, der kunne trække saneringen ud af ejerlavssaneringernes dødvande. Tanken var rigtig, men iværksat 20 år for sent og med så begrænsede økonomiske midler, at kimen til 70'ernes konflikter på Nørrebro var lagt.

Med kun 77 mill. kr. til rådighed pr. år til den samlede danske saneringsindsats, var der reelt kun én logisk saneringsmetode: Nedrivning efter saneringsloven og erstatningsbyggeri efter loven om boligbyggeri.

Men med den voksende samfundsmæssige interesse for ressourcer, bevaring og bymæssige værdier, måtte der blive konflikter, da Nørrebro kom på dagsordenen, og det blev der. Men bevaringsdiskussionen blev ikke 70'ernes væsentlige bidrag til historien, selvom den fylder meget i arkitekternes forstillingsverden.

Det væsentlige var slagsmålet for medindflydelse og mere demokrati.

Aktiviteterne omkring Nørrebros Beboeraktion i disse år fik sat sig dybe spor i de efterfølgende års ændringer i samfundets holdninger til byfornyelsen.

Men der skal mere end et holdningsskift til at ændre på virkeligheden.

Det lærte vi af 70'erne.

80'erne og nye vilkår

De nye strømninger og gamle slagsmål lagde grunden til byfornyelsesloven, som på en række afgørende punkter ændrede vilkårene for byfornyelse.

Lidt upåagtet var der desuden sket 2 væsentlige ting i slutningen af 70'

erne: For det første var bevillingerne tidoblet, for det andet var saneringen ikke længere et rent københavnsk anliggende. Også de større provinsbyer havde meldt sig som interessenter.

Det nødvendiggjorde en decentralisering af administrationen. Derudover gennemførtes der - inspireret af planlovreformen - en række bestemmelser for at sikre aktive beboere en medindflydelse på planlægningen.

Endelig udvidedes støtterejerne ganske betydeligt for både ejere og lejere, andelshavere og ikke mindst pensionister. Samtidig udvidedes cirkulæremængden - til uanede højder.

80'erne gik således med at slikke sårene og øve sig på nye vilkår.

Det lærte vi af 80'erne.

Og hvad så med Indre Vesterbro

Indre Vesterbro fortjener at drage nytte af hele denne samlede sum af erfaringer, indhøstet i de forløbne årtier.

Og der er mange ting, der giver anledning til fortrøstning. Der er en ny lov, der er flere penge, og der er en mere demokratisk praksis under udvikling. Der er et kulturelt og socialt liv på Vesterbro, som ikke har været til stede i de tidligere saneringsområder, og der er en lang række organisationer, der er ved at forberede sig på byfornyelsen.

Men man kan godt være lidt bekymret - ikke mindst i lyset af 50'ernes filantropiske fejltrin - over den kø af velmenende personer og organisationer, som i de sidste par år har været ved at falde over hinanden med velmenende initiativer på beboernes vegne.

Det er som om beboerne undertiden betragtes som en særlig race, der skal under vores beskyttende vinger, ligesom regnskoven og pandabjørnen.

Det er efter min opfattelse en betænkelig indfaldsvindel til demokrati. Beboerne bør være vores ligeværdige modpart i det komplicerede planlægningsarbejde, der er en forudsætning for al god byfornyelse. Og beboerne er heller ikke en ensartet grå masse med entydige fælles interesser i alle forhold. Lejere har ikke ubetinget de samme interesser som ejerlejlighedsejere. Og de aktive, ressourcestærke karregrupper har ikke nødvendigvis de samme interesser som erhvervsvirksomhederne. Derfor er diskussionen nødvendig.

Det ser nu ud til, at Borgerrepræsentationen, inden den går på sommerferie, vil træffe beslutning om at iværksætte forberedelserne til byfornyelse på Indre Vesterbro.

Der er det særlige ved det forslag, der er fremlagt, at der for første gang



INDRE VESTERBRO

ikke på forhånd er fastlagt nogen færdig plan for hvorledes opgaven skal løses. Belært af erfaringerne vil man altså lægge op til en betydelig mere åben diskussion med de berørte organisationer i kvarteret om, hvorledes opgaven skal gribes an. Nørrebro og Rotterdam har sat sine spor.

Og da jeg nu alligevel har ordet, vil jeg godt yde mit bidrag til de drømme, man kunne nære for Vesterbro, og hvis hovedsigte er, at vi ikke må glemme de historiske erfaringer.

1. For det første skal vi ikke glemme, at udgangspunktet var - og er - at det er et boligsocialt problem, der skal løses.
2. For det andet består det boligsociale problem af summen af en række menneskers boligsociale problemer. En demokratisering af byfornyelsen handler derfor ikke bare om at gå i dialog med de ressourcestærke beboere, men også om at fremme de resourcesvages interesser.
3. For det tredje vil jeg ønske en langt større grad af bevaring end hvad vi har set på Nørrebro. Vi skal bevare, også selvom det koster mere end at bygge nyt, men ikke altid og ikke for enhver pris. Vi skal ikke bevare blot for at forlænge husets levetid i 5 eller 10 år, men for at kunne fortælle et stykke historie til mindst to eller tre generationer. Og det har sine økonomiske konsekvenser.
4. For det fjerde vil jeg ønske et langt mere varieret udbud af bygherrer og arkitekter end hvad vi har set på Nørrebro, fordi vi også skal fortælle de efterfølgende generationer et langt mere nuanceret billede af vores tid, end hvad en mere eller mindre tilfældig "-isme" vil kunne byde på.
5. For det femte vil jeg ønske, at også indvandrerne, som repræsenterer næsten 15% af befolkningen på Vesterbro, kommer til at sætte deres synlige fingeraftryk på Vesterbros byfornyelse.
6. For det sjette vil jeg ønske, at forsøgsvirksomheden får bedre kår på Vesterbro end den fik på Nørrebro, og at der bliver plads til eksperimenter af forskellig karakter. Men Vesterbros befolkning skal ikke være forsøgskaniner, for der er masser af historiske erfaringer at bygge på.
7. For det syvende vil jeg ønske mig 5 mia. kr. Der er meget få der tør gætte på det faktiske investeringsbehov på Vesterbro. Trods dette vil jeg vædde en kasse øl på, at der skal lægges mindst 5 mia. kr. i Indre Vesterbro, før opgaven er fuldt gennemført. Omfanget skyldes, at man er kommet alt for sent igang med denne opgave og, at der er et meget bredt ønske om at bevare mest muligt af den eksisterende bebyggelse. Og det er fortsat betydeligt dyrere at bevare end at byforny. Mens det i dag koster ca. 9.000 kr. pr. m² at opføre nyt almenyttigt boligbyggeri, koster det ofte mellem 10 og 15.000 kr. pr. m² at istandsætte den eksisterende bebyggelse på brokvartererne. Den ægte hussvamp har sat sig sine spor.

8. For det ottende vil jeg ønske, at der ikke er nogen der vil tage patent på sandheden om, hvordan hele byfornyelsesarbejdet i praksis skal organiseres og gennemføres, før man har lukket ørene op og hørt, hvad andre har at sige. Jeg vil håbe, at det byfornyelsescenter, der nu er åbnet for, vil blive et godt og frugtbart centrum for den slags diskussioner, uden at glemme inertiens lov.

Ole Erdmann

På grund af tidnød blev debatten udsat til efter Karen Zahles foredrag om økologien. Dog rungede et spørgsmål i salen : "Skal vi alle gå rundt i lort til knæene ?" blev der spurgt, og så var bolden givet op til sidste indlæg.



Den økologiske by

FACADEPROJEKTET
Baggesensgade 5,
Nørrebro i Køben-
havn

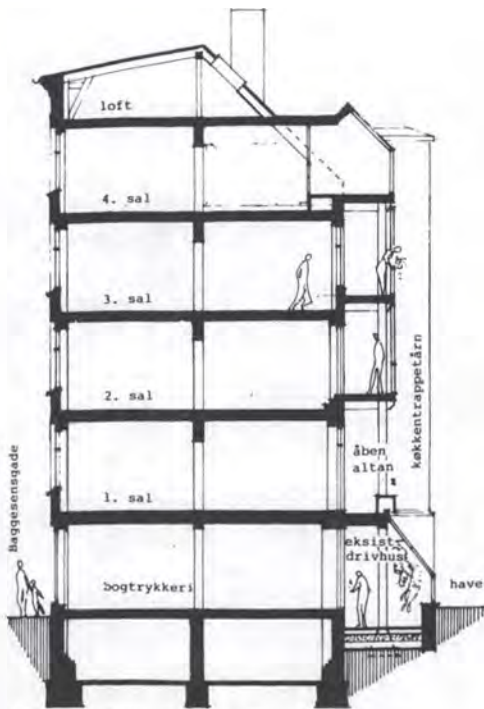
Omstående foto er taget af Julie Rønnow i oktober 1989.

Projektet er det første forsøg her i landet på at udvide boligerne i en ældre etageejendom med en glasinddækket altankonstruktion i 5 etager.

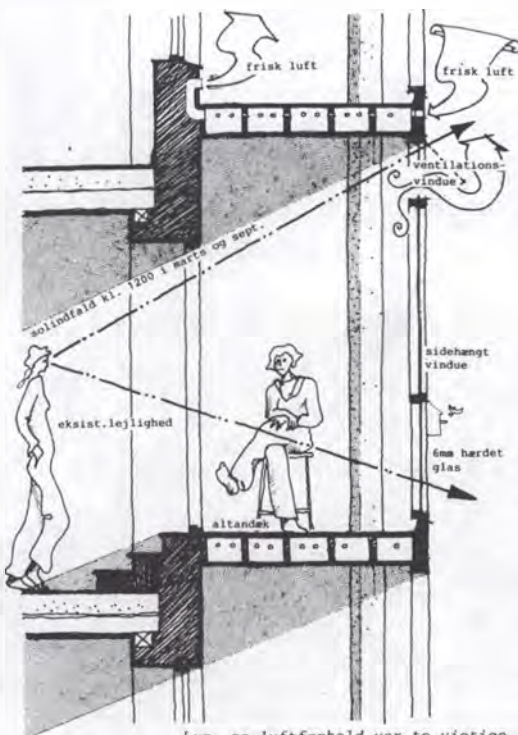
Med projektet ønskede man at opnå:

- en udvidelse af etageboligens areal
- en forlængelse af sommeren med mindst én måned i hver ende
- et rum til helt nye indretnings- og aktivitetsmuligheder
- energibesparelser
- en modernisering med meget begrænset indgriben i lejligheden
- en facaderenovering, som er mere end smukke. Set udefra vil husets solfacade yde nyt liv til gademiljøet - en facade, der vil ændre sig i takt med årstiderne.

Projektet er gennemført med støtte fra BUR af en andelsboligforening, hvis drivende kraft har været arkitekt Floyd K. Stein.



Tværsnit med de nye altaner



Lys- og luftforhold var to vigtige faktorer i udformingen af altanen.

DEN ØKOLOGISKE BY
 af Karen Zahle, arkitekt,
 leder af boliglaboratoriet, Kunstakademiets arkitektskole

DEN ØKOLOGISKE BY

Med byen og boligen forholder det sig som Alberti så smukt har formuleret: Byen bør være som en bolig og boligen bør være som en by. De to niveauer, byen og boligen /det offentlige og private mødes i stueetager, forhaver og andre grænse- og overgangszoner i vores dage ofte glasdækkede arealer, der forflygtiger overgangens grænsekarakter, åbner, formidler og forsoner.

"Byen", som byens og boligens styre, har med regelsæt gennem tiderne fastslået, og dermed udtrykt egne prioriteringer.

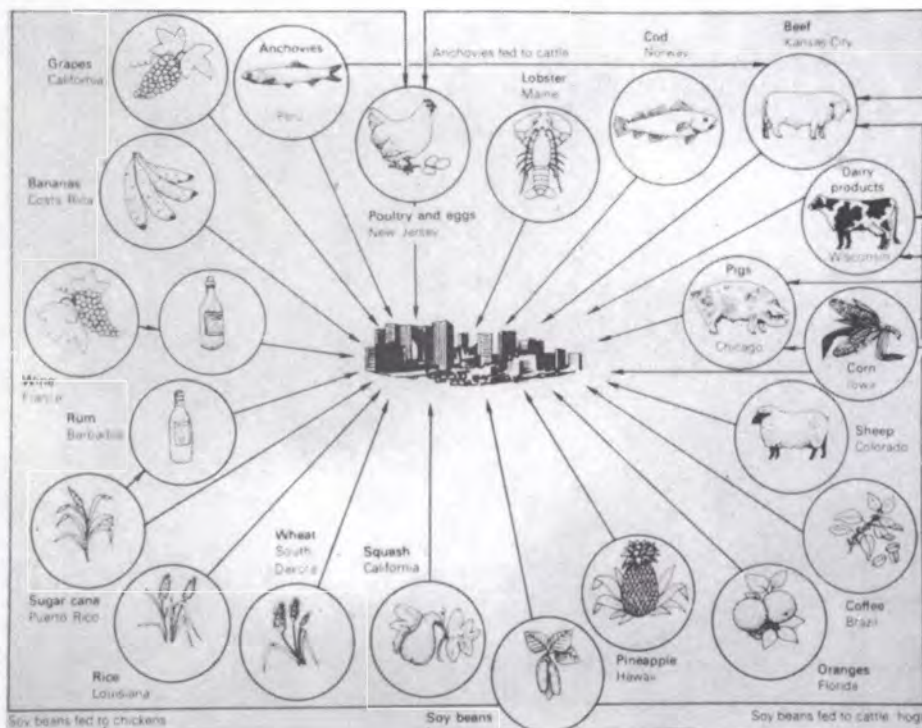
1. Bygninger må ikke styrte sammen!
2. Bygninger må ikke skygge for hinanden, lys og luft!
3. Bygninger og boliger må ligge tættere for at fremme fællesskabet!
4. De menneskeskabte byer, bygninger og boliger må udformes så både udførelse og drift planlægges fornuftigt, økologisk set. Byen, bygningerne og boligerne skal være sunde for mennesker og bygges og drives i balance med den integrerede natur og det omgivende landskab!

Forståelsen af den globale dimension hænger sammen med, at vi som de første har set kloden / den blå planet udefra. Det syn har radikalt ændret vores omverdensopfattelse.

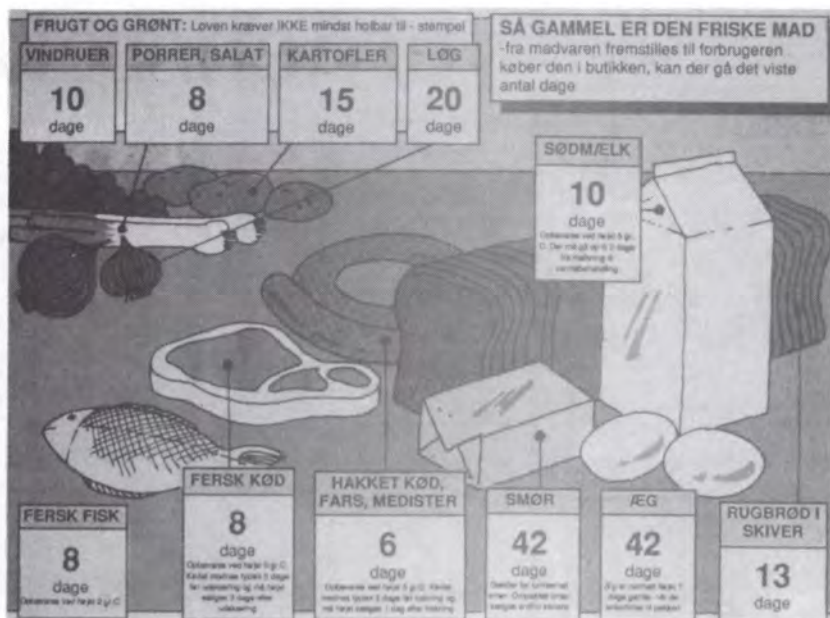




Samtidig erkendes, at vores bygge og boformer, form og materialemæssigt er utilfredsstillende, både når det gælder energi og materialer.



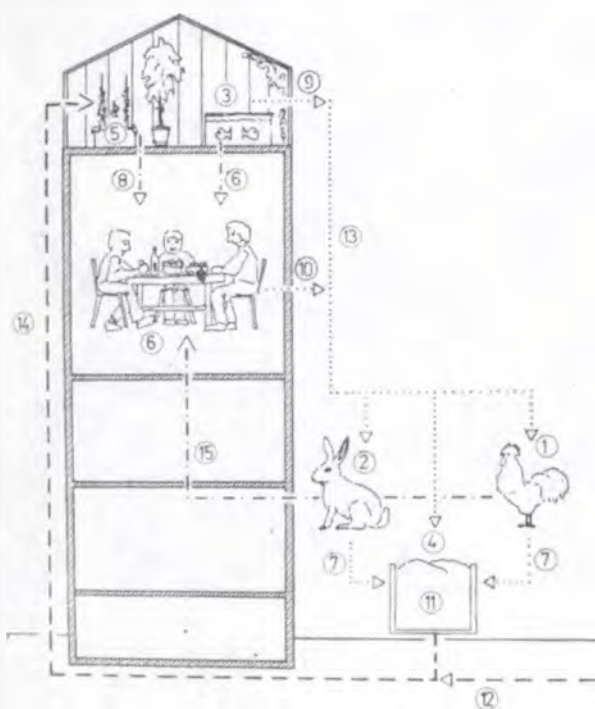
Byen er et sted hvor ting forbruges. Et sted hvor daglige fødevarerforsyninger eenvejs-transporteres ind mod centrum fra opland, og i storbyens tilfælde fra hele verden.



Alligevel er mælken 10 dage, æg og smør 42 dage og brødet over 10 dage gammelt, før det præsenteres som friskt i butikken.



Man kunne fremstille meget på stedet. Høns i Galgebakkens gårde.



Schema Grünkonzept

Produkte

Man kunne ligefrem lave et lukket kredsløb i en byetageejendom. Hvor hønsene fra gården ender på bordet i fadet ved siden af kaninerne, som også leverer uld til angoratrøjen. Suppleret med grøntsager, som dyrkes i tagdrivhuset, hvis jord stadig friskes op med kompost fra gården.



I enhver frokoststue, og i ethvert køkken kan man holde en muldmaskine igang.

Ormen Felix holder gangene
åbne og jorden porøs

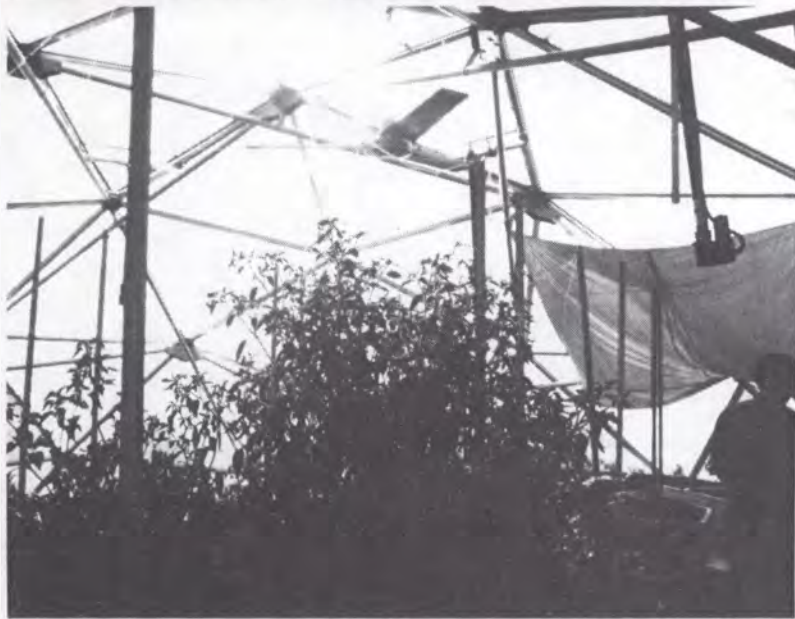


Grundlaget skabes for skønhed og glæde midt i
byen.





På videnskabelig plan undersøges grænser og muligheder for integration af kredsløb, knyttet til menneskets liv, for eksempel i Windstar.



Sådan kan det blive for mange, og nogle har indrettet sig i grønne omgivelser på byens tag.

Vi kan ihvertfald ikke fortsætte med usorteret affaldsdeponering i landskabet.

De nye tider og skikke starter i den enkelte boligs køkken, med sortering ved kilden !



 gendan a/s
Holbergsgade 26, 1057 København K, Telefon (01) 12 50 00.

**affaldsfri
affaldsbehandling**

JUNI 1985

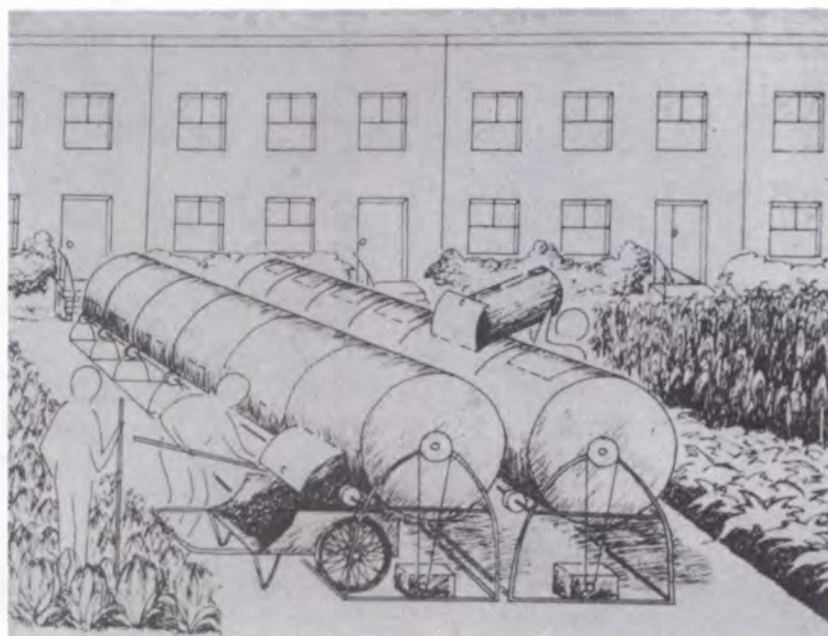
FORUNDERSTØTTELSE AF POLITIKKERNE
FOR ET RENTLIGT AFFALDSVÆSEN
FRA DANSKE HUSHOLDNINGER

ARTUR ELMING
TOMAS SCHULTZ
TAGE NIELSEN



Affaldsfri affaldsbehandling er grundigt forberedt med mange tryksager af gendan.

Den dag er derfor ikke fjern, hvor friarealer i bebyggelser vil være selvkompostforsynende.

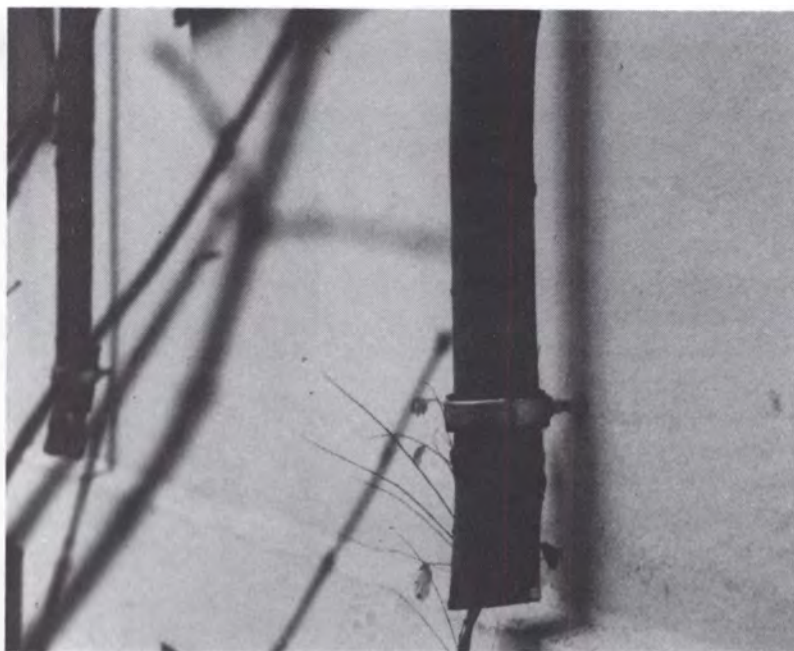


Byens luft kan også på det lokale plan forbedres og forfriskes selvom indgreb på byniveau ikke overflødiggøres af den grønne vin opad væggene!



De grønne vægge er levesteder for byens fugle og her findes insekter og andet småliv som er forudsætning for andres.

Med espalier af store grene inviteres grønt opad væggene i Berlins gårde og gader.





Den indvendige væg behandles både visuelt og fysisk transparent, så den og mennesker kan ånde.



På Vesterbro er i forbindelse og fortsættelse af byfornyelsesindgreb skabt oaser i gårdene.





Gardening for people with disabilities

I London er med borgerdeltagelse gennemført lokale grønne projekter, som tilsammen udgør et mønster af stepping stones for både gamle mennesker, dyr og planter.



I Järna har den engelske billedhugger John Wilks efter studier af vands bevægelse i kilder og åløb lavet vandtrapper, mellem beplantede damme, der indgår i et kredsløb uden indskudte "hårde teknologiske" og energikrævende dele.

Vand-spild for 80 mill.

Hovedstadsrådet har vedtaget en plan for vandindvinding, der skal begrænse spild og bedre miljøet i søer og vandløb

Af Morten W. Langer

Grundvandet er de sidste 80 år faldet mellem fem og ti meter i store dele af Hovedstadsområdet. Det har forringet livsbetingelserne for dyr og planter i områdets åer og søer voidsomt.

På det grundlag vedtog Hovedstadsrådet i sidste uge en plan for fremtidig vandindvinding.

Planen lægger op til, at det nuværende vandforbrug på 197 mill. kubikmeter i



Et fortsat bevidstløst forbrug af for eksempel drikkevand til toiletskyl er der ikke ressourcer til, hverken i Århus eller København.

Gør renseanlæg til nyttehaver



Af ANNA LISE MORTENSEN

Man burde skabe mere produktive rensningsformer, der er i bedre harmoni med miljøet. Kronikøren, der er biolog og tilknyttet Dansk Akvakultur Institut, viser, hvordan det kan gøres

Derfor er tanker om genbrug og nye udbytterige rensningsmetoder vigtige.

Forsøg på Nordvestjysk Folkecenter for Vedvarende Energi fungerer tilfredsstillende både sommer og vinter med grønne renseanlæg.

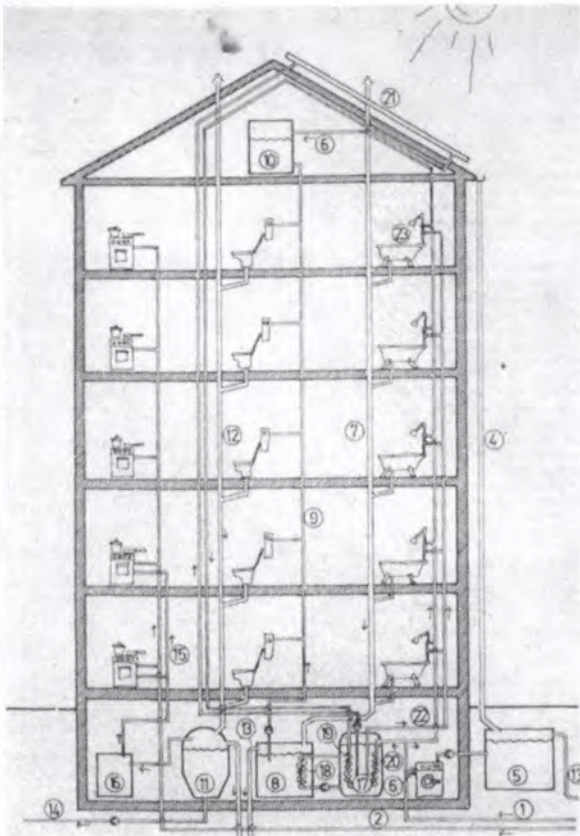


DAI Dansk Aqua Institut arbejder med problemernes løsning i stor skala -



og dyrkning i fleretages drivhuse gør det realistisk at drømme om helt nye By - Land sammenhænge. Med koncentreret fødevareforsyning på små arealer. (Max. 10x10 km² til Københavns grøntforsyning). På Vesterbro er en gruppe fra byen engageret i dyrkning på lejede arealer i udflugtsafstand - friske varer på bordet - kompost retur





Badevand kan genbruges

I Nordhavsgården på Østerbro skal vandet fra håndvask og bad genbruges til sky i WC'erne. Det er både økologisk og økonomisk en god ide, som kan bruges alle steder, hvor badevandet alligevel skal renoveres.

Nordhavsgården er bygget af B&B Rensningsværk for 280 lejligheder, og det er forsvaret Dansk Miljøteknik (DMT) og Vester Miljøteknik, der efterhånden har været og arbejder på installationen. De to virksomheder er begge specialiserede i vandrensning.

Denne installation, bygget af B&B Rensningsværk og Vester Miljøteknik, er den første af sin slags i Danmark. Den består af en vandbehandlingsanlæg og en vandopbeholdningsanlæg, som er placeret i kælderen. Vandet fra håndvask og bad går ned i et fælles afløb, og der er et fælles afløb til kloakken. Det er et fælles afløb, som er placeret i kælderen. Det er et fælles afløb, som er placeret i kælderen.

opført af de lokale myndigheder og bygget af B&B Rensningsværk og Vester Miljøteknik. Det er et fælles afløb, som er placeret i kælderen.

Det er et fælles afløb, som er placeret i kælderen. Det er et fælles afløb, som er placeret i kælderen. Det er et fælles afløb, som er placeret i kælderen.

Halvering af vandforbrug

Med installation af vandopbeholdningsanlægget er vandforbruget halveret. Det er et fælles afløb, som er placeret i kælderen. Det er et fælles afløb, som er placeret i kælderen.



I denne ejendom på Østerbro er badevandet fra bad og håndvask genbruges til toiletter.

Erfaringer fra Berlin med lokal rensning af spildevand er udgangspunkt for udvikling af lignende forsøg på Østerbro.

I Blok 6 renses det grå spildevand i rodzoneanlæg på friarealet.



Skete det samme her i byen kunne glæden ved at bo i hovedstaden ved Havet blive større.

Boligbebyggelse af Baller og Baller i Berlin udtrykker formmæssigt i friarealers og bygningers udformning nye imødekommer af nye behov i byens boligområder.





I Baggesensgade er realiseret en glasinddækning, som både har energi og brugsmæssige fordele for beboerne.



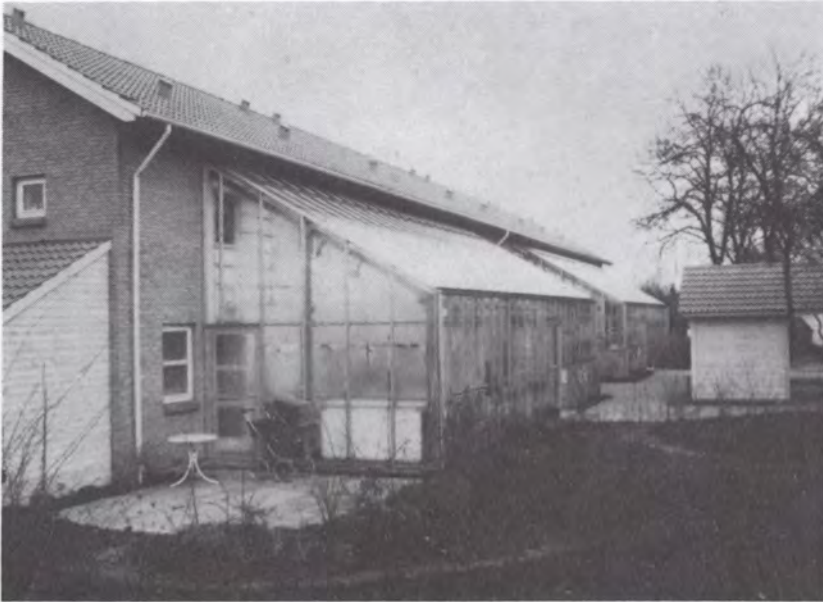
På balkonen kan man være, bare solen skinner ude.



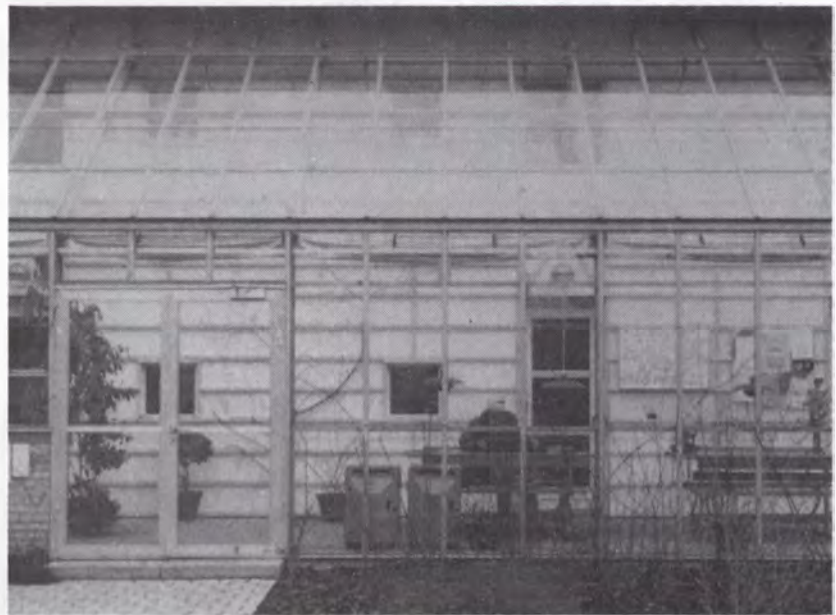
Næste generation af glastilbygninger blev udviklet foran Danmarks længste hus fra 50'erne i Værløse.

I etagerne med større balkoner til gevinst i stueetagen som havestue.



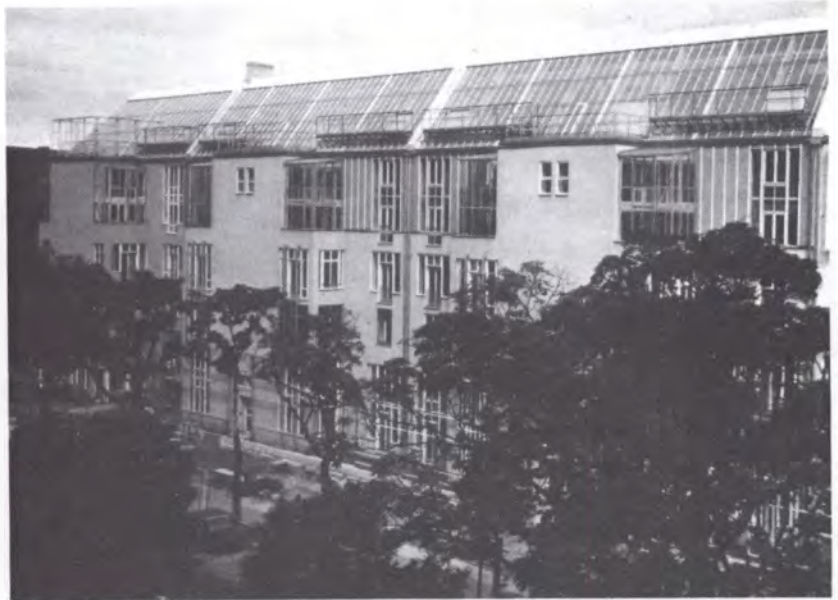


I Tubberup Vænge er det glasinddækkede rum fælleshus for 5 familier i rækkehusene. Her kan man vaske, kokkerere, spise og være sammen.

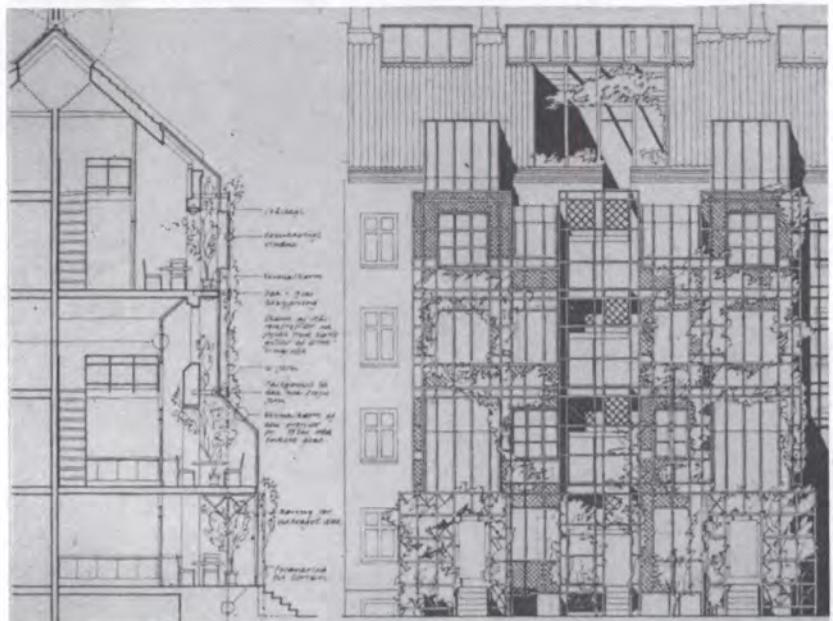


Beboerne på Vesterbro har præsenteret deres planer og ønsker.

I vid udstrækning kan på det ene og andet område henvises til pilotbyggeri udført i forbindelse med IBA udstillingen.



I Danmark udskrives konkurrencer om prisbillige og enkle glasinddækninger af etagebygninger af Industri- og Handelsstyrelsen med flere.



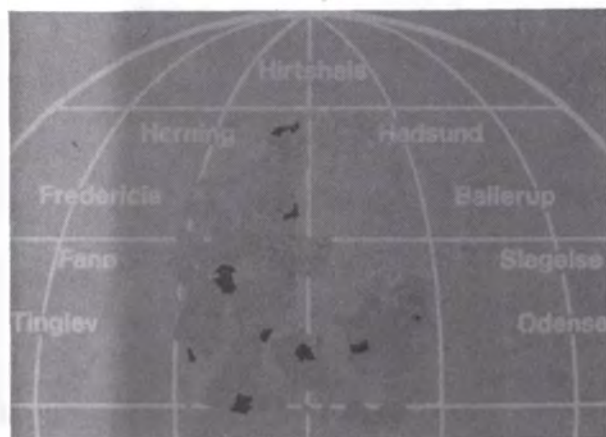
Og rundt om tændes lyset på tagene. Andelsboligforeningen i Kjeld Langesgade viste hvordan man kan "erobre horisonten tilbage til byboerne".



De store kraftværker og de store centrale hårde teknologiske løsningers tid er forbi.

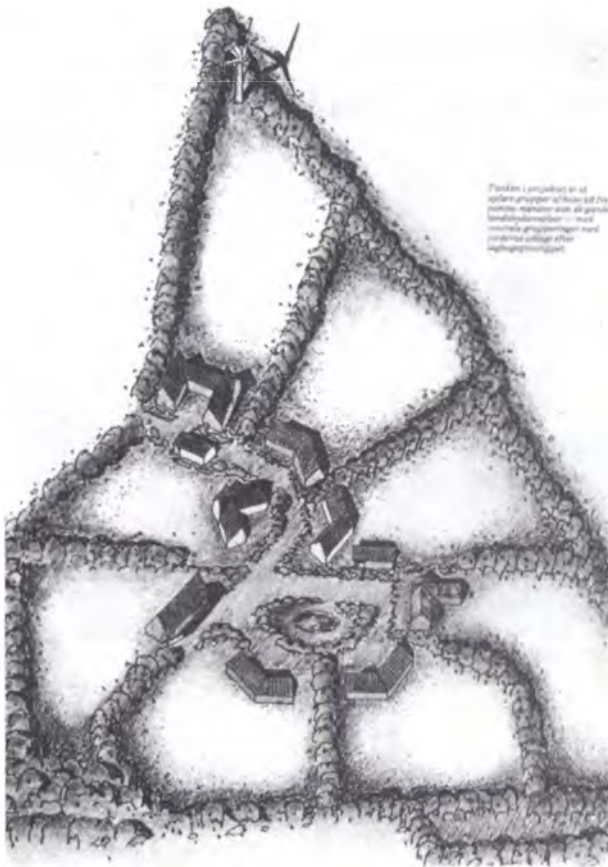


Vel kan ikke al energi skaffes ved vindkraft, men kombineret med andre bløde teknologiers forandring af permanente ressourcer til gavn for samfundets drift, vil miljøet kunne ændres gennemgribende.



Grønne kommuner over hele landet er første skridt til mere information af befolkningen - forudsætning for det nødvendige personlige engagement.

Nær Skive bygges eenfamiliehuse med "stald" og mark.



Tættere i projektet er et
offentligt område af træer og
græs, som giver et godt
landbrugsmiljø -- med
mulighed for græsning med
indtægter udover efter
eftergrøntning.



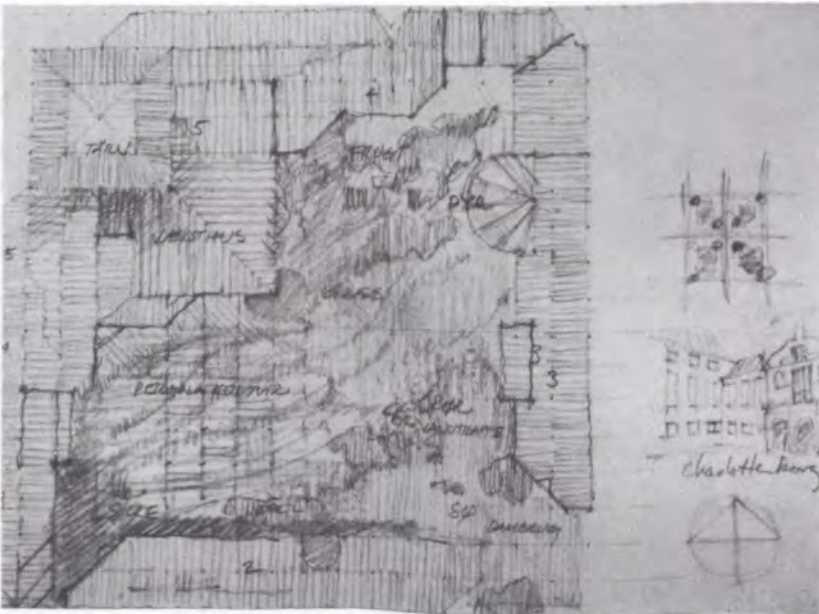
I Esbjerg tages mange økologiske hensyn i by-
ens nye boligområder.



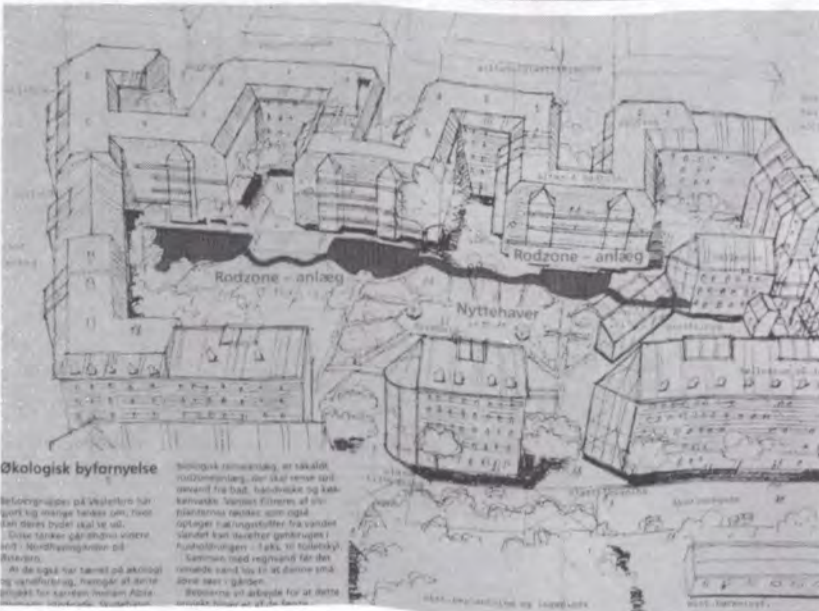
I Horsens "Sund-by" projekt
indgår en ny økologisk bydel.

Community Lifestyles in a Changing World

I bymæssig skala forsøger Paolo Soleri i Arizonas ørken at bygge på solens varme og i balance mellem bebygget og glasdækkede dyrkningsarealer.

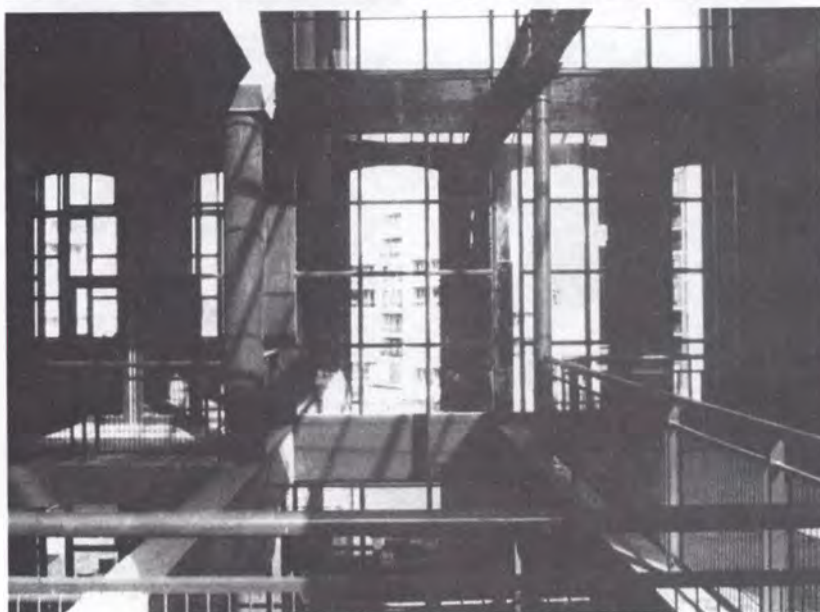
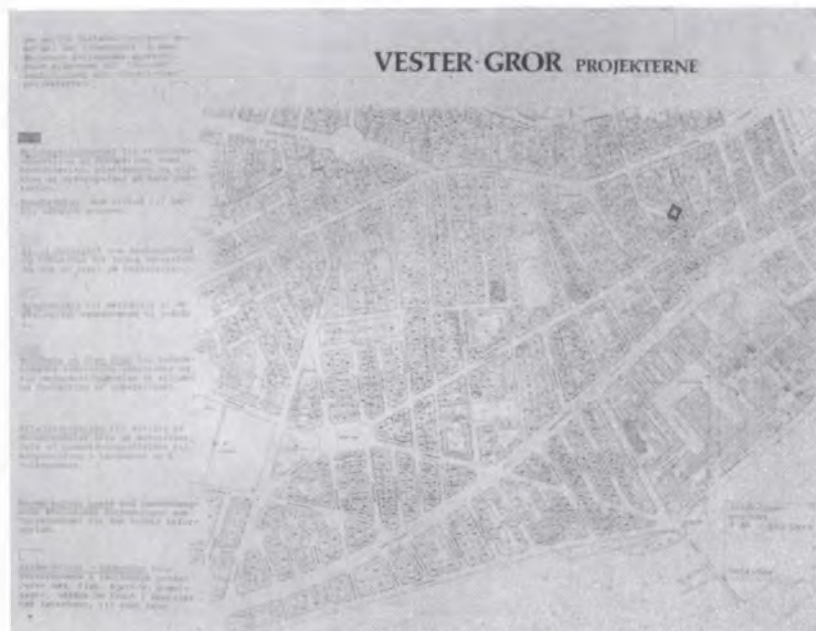


I Høje Tåstrup kunne nogle karreer endnu nå at blive fremtidssikrede.



På Vesterbro er de første ideer til permakulturelle karreer under videre bearbejdning i forbindelse med Danmarks største samlede byfornyelsesprojekt.

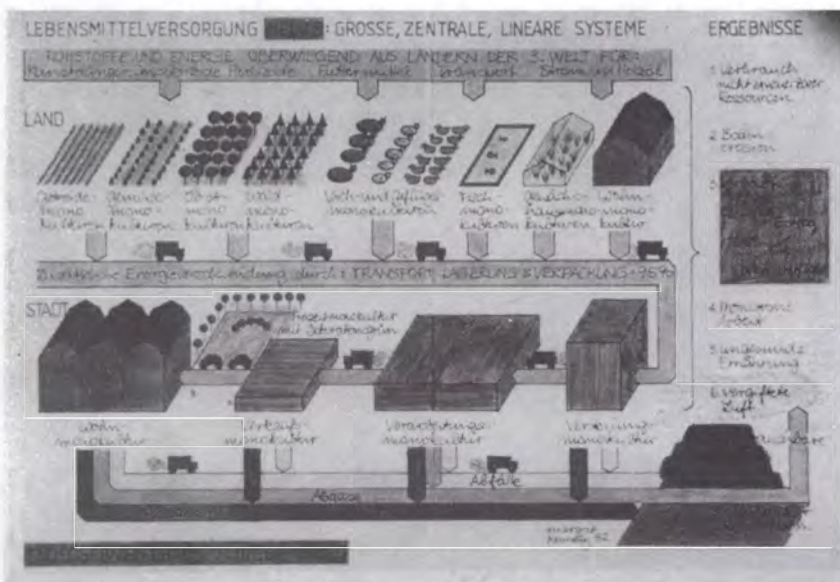
De mange elementer, som indgår, er her plottet ud på kvartersplanen.



På Vesterbro som andetsteds er mange eksisterende bygninger - for eksempel også på Københavns havn - ressourcer som kan inspirere til nye væresteder både boliger, erhverv og institutioner.



Med EF-midler søges eksisterende karreer på Vesterbro rehabiliteret med skyldig hensyntagen til økologiske krav.



LINEÆRE:

Energien flyder i lige linie

- Specialiserede komponenter
- Høj entropi - lav information
- Lukket system - ingen kredse
- Hukommelsen lagret i specialiseret komponent
- Høj grad af materialetab
- Enkelte kanaler
- Meget affald
- Ubalance sendes videre
- Enkeltformål
- Energiflow ujævn, stødvis
- Ensartethed, enkelhed, uholdbarhed
- Lille antal arter
- Lineær æstetik

Lineære systemer er uhen-sigtsmæssige i langsigtet øko-nomisk perspektiv.

INTEGREREDE:

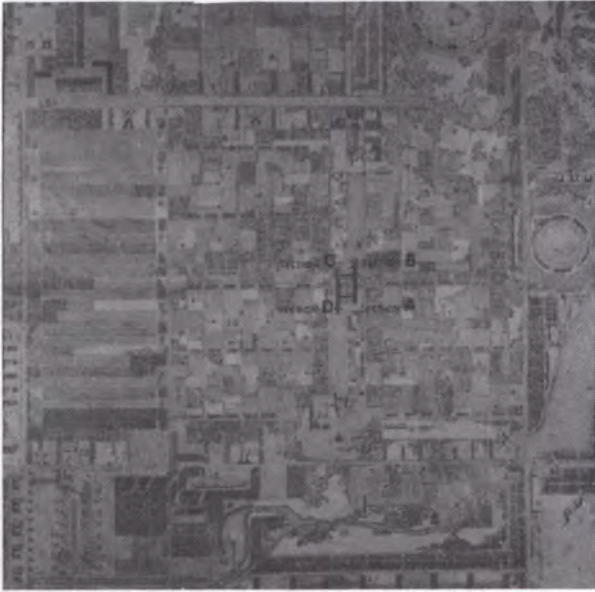
Energien flyder gennem sløjfer
(mellem kredse)
Dele passer til overlappende funktioner
Lav entropi - høj information
Åbent system - lukkede kredse
Hukommelsen lagret i mange celler

Høj genanvendelsesgrad
Mange alternative kanaler
Intet affald
Selvregulerende
Multiformål
Stadig energiflow
Variation, kompleksitet, holdbarhed
Stort antal arter
Biomorfologisk æstetik

Integrerede systemer imødekommer helt anderledes fundamentale behovs løsning i et globalt perspektiv.



Fingerplanen kunne have været et godt grundlag for et økologisk københavnsk bysamfund. Genopretning af hovedprincipper burde overvejes.



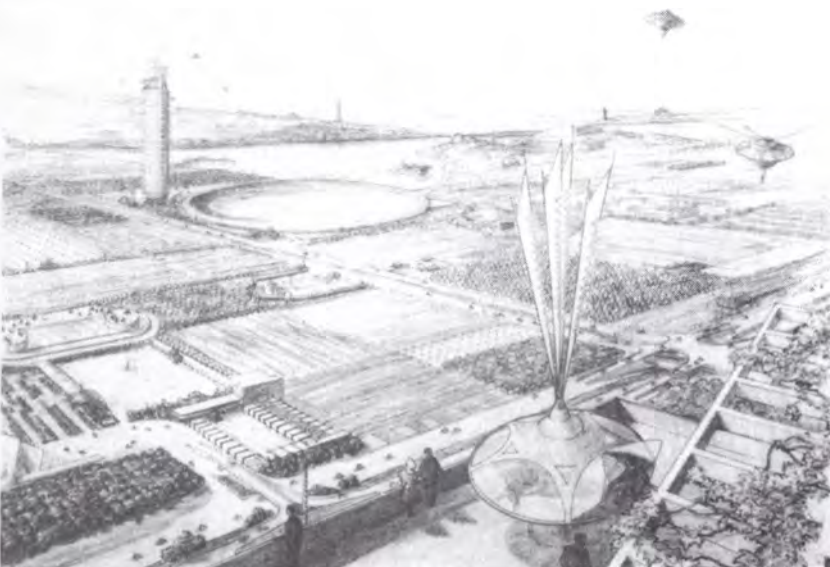
Gennem tiderne har forskellige økobyer været tænkt:

Frank Lloyd Wrights projekt til "The living City", som blev publiceret i 1958, var en reduceret udgave af Broadacre City.

Bakker, floder, søer og den store prærie betragtes som en del af byen. Byen som en integreret del af landskabet.

"Byen kunne befri den fængslede byboer."

"Byen som er overalt og dog intetsteds"! var resultatet.





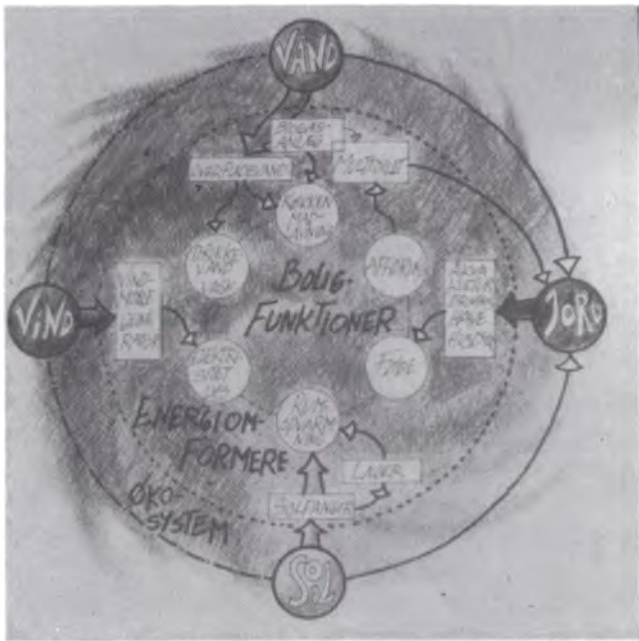
Ebenezzer Howard formulerede begrebet "have-by" og gjorde både i teori (1898) og praxis klar, hvad det indeholdt: En forening af byen og landets goder fysisk, økonomisk og socialt - for sin tid forbilledligt.



Skal WHO's målsætning med sundhed for alle år 2000 opfyldes.



Skal vores fælles fremtid på Brundtland kommissionens vilkår realiseres.



Må vi til at forvalte ressourcer på nye måder i vores lokale cirkler, i byens boliger, boligbyggeri og boligområder.

Karen Zahle

Byplanhistorisk udvalg

4. heldags-seminar om "Boligbyggeriet og boligområderne i By - og regionplanlægningen i vort århundrede (ca. 1880-1990)" afholdt fredag den 9. juni 1989 på Gammel Dok, København.

Referat

I seminaret deltog 44 byplanlæggere og forskere, her iblandt to svenskere, samt medlemmer af Byplanhistorisk udvalg. Deltagerlisten fremgår af efterfølgende bilag.

Efter *Edmund Hansens* velkomst blev *Stefan Ott* blev udset til at være ordstyrer. S.O. gennemførte hvervet med sin sædvanlige elskværdige autoritet og sønderlemmende humor.

I modsætning til sidste seminar var dagsordenen disponeret således, at der efter hvert foredrag var plads til opklarende spørgsmål, indlæg m.m. Disse er refereret efter de pågældende foredrag.

Den egentlige opsamlende debat var placeret sidst på eftermiddagen. Efter frokost var der mulighed for korte indlæg fra deltagerne om løbende forskningsopgaver.

Bo Grønlund optog indlæggene og diskussionerne på båndoptageren, uden at spørge - så det være hermed sagt.

Efter frokost fremkom tre forskere med en præsentation af deres igangværende arbejder.

Jens Schjerup Hansen: Har på SBI afsluttet projektet "Det grønne i byen". Kommer bl.a. ind på det tidligere og det nuværende natursyn. Bemærkelsesværdigt, at det romantiske natursyn levede videre under funktionalismen - og i dag. Naturen er noget man iagttager på passende distance ! En publikation : "*Natursyn og planlægning*", 1989, SBI - Byplanlægning 58 var netop udkommet.

Johan Rådberg, KTH, Stockholm, redegjorde for nogle af hovedsynspunkterne og resultaterne i sin doktorafhandling : "*Doktrin och täthet i svensk stadsbyggande, 1988*"

Her var interessante paralleller og forskelle i forhold til dansk planlægning og arkitekturopfattelse. Undervejs er "Den svenska trädgårdsstaden", som vil komme om nogle år. Behandler planlægning, boligbyggeri og lovgivning under eet, fordi f.eks. lovreglerne skabte en bestemt bebyggelsesform - gadebredden affødte hushøjde og bygningsprofil etc.

Poul Tuxen, Kunstakademiets Arkitektskole, arbejdede på sin licentiatafhandling om : "*Dansk byplanlægningsakt, 1860-1920*".

Selv om denne periode var antiplanlægningens tid, blev der tænkt betydeligt mere i planlægningsretning, end man hidtil har troet. Spørgsmålet var ikke længere *om* der blev planlagt, men *hvor*. Dokumentation var vanskelig på grund af den beherskede offentlige lovgivningsindsats, og der var store forskelle mellem land og by. Desuden var det vanskeligt at finde frem til tanker og ideer bag planlægningen. De landinspektører, arkitekter og ingeniører, der har været involveret, har ikke skrevet ret meget herom. Lige før øjeblikket var P.T. i færd med den mere overordnede teoridannelse og beskrivelse af indflydelsen både fra tysk tankegang og svensk planlægning.

I den generelle afsluttende debat fremkom følgende indlæg:

Johs. Møllgaard gav Lisbet Balslev Jørgensen ret i, at det bagved liggende frihedstema havde stor betydning. Noget af det samme præger i virkeligheden Fingerplanen.

At Erling Knudsens bestræbelser for de nye boligområdets fælles service blev til en trist historie skyldes, at man hver især fik mulighed for at løse det fælles på sin egen måde.

Friheds- og velfærdsboligen blev til privatlivets fred. Man behøvede ikke den store fælles service!

Jens Schjerup Hansen syntes det var en interessant dag med interessante oplæg. Økologien var lidt farlig! Det var et mål og ikke en analyse. Læren var, at visionerne *kan* analyseres.

Et problem at ideologierne blev forladt så hurtigt!

Tim Knudsen mindede om, at vi planlægger for *mennesker, der skal leve rigtigt i sociale systemer*.

Vedr. byfornyelsen stillede han spørgsmålet: "Hvad handler saneringen om, og hvor er det moralske aspekt, som altid findes?"

Karen Zahle understregede, at gennemførelsen af byøkologiske foranstaltninger forudsætter et eksisterende socialt netværk.

Herefter korte bemærkninger fra *Ole Dybbro*, *Lisbet Balslev*, *Skriver* og *Edmund Hansen* om saneringsproblematikken.

Philip Arctander foretog herefter en opsamling omkring forskningen. SBI bliver skåret ned, og låget er totalt skruet i for byplanforskningen.

DB må sige dette til regeringen. - Tåbeligt at spare på det der sparer penge! Nogen må have *tid* og *pligt* til at tænke sig om. Hvad med Det indre marked? Selv økonomer er ved at nå til den opfattelse, at vi skal konkurrere på *kvalitet* især. Så er det de små grå celler, der må i gang.

D.A.L. opfordret til en lignende henvendelse.

Edmund Hansen gav straks sin tilslutning til, at Byplanhistorisk udvalg ville bede DB's bestyrelse henvende sig til regeringen.

Vibeke Dalgas forstærkede dette tilsagn med en hjertelig tak til Ph.A. for opfordringen. Udvalget kunne ikke ønske sig nogen bedre bekræftelse på, at vi i seminaret havde fat i en væsentlig og højaktuel problemstilling, som vi kunne hjælpe med at underbygge og bringe frem på rette sted. Historien havde vist, og erfaringerne fra danske og udenlandske forskningsmiljøer bekræfter, at forskningen må have en levende dialog bag sig for ikke at løbe af sporet eller blive uinteressant.

Reaktionen hos studerende og for den sags skyld også hos politikerne og andre mennesker mod megen af efterkrigstidens planlægning kunne ses som et symptom på utilfredshed med planlægningens indhold - eller mangel på samme - mere end som en reaktion mod det at planlægge. Naturligvis skal vi planlægge, men måske med større forskel i tidsperspektiv og med nye tanker og fleksibilitet i forhold hertil. I det langsigtede skal natur og mennesker sikres overlevelse. Det er uomgængeligt. I det kortsigtede kan vi måske bevæge os mod mere liv og fantasi. I forbindelse med J.S.'s oplæg efterlyste V.D. forskning om opfattelsen af haven sammen med huset gennem de seneste 100 år. Bogen om Længehuset af Ørum-Nielsen var et interessant nyt bidrag til den danske arkitekturhistorie.

Vedr. de byøkologiske aspekter og ressourcediskussionen var V.D. lidt tilbageholdende. Man måtte være mere sikker på, at sådanne foranstaltninger virkelig fører til langsigtede byforbedringer. Næste års seminars emne kunne være:
Byernes rekonstruktion og overlevelse!

V.D. sluttede med at opfordre både Niels Salicath og Preben Grinderslev til at skrive en byplanhistorisk note lige ud ad landevejen - om deres egen opfattelse af og deltagelse i boligbyggeriets verden.

Edmund Hansen sluttede herefter mødet med en varm tak til alle foredragsholdere og deltagere. Et brevudkast til Steen Eiler Rasmussen blev oplæst og straks godkendt med applaus fra salen.

De to svenske gæster takkede for mødet, og ordstyreren, *Stefan Ott* rundede af med en passende bemærkning om forsamlingens fremragende disciplin og om, at Byplanhistorisk udvalg nu havde fået et stort og særdeles spændende materiale til den 4. seminar-note. Den ville blive udsendt til deltagerne, så snart den forelå.

Referenter:

Vibeke Dalgas
Elith Juul Møller
Sven Allan Jensen

Byplanhistorisk udvalg

DELTAGERLISTE TIL SEMINAR OM BYPLANHISTORISK FORSKNING MED HENBLIK PÅ BOLIGBYGGERIET OG BOLIGOMRÅDERNE I BY- OG REGIONPLANLÆGNINGEN I VORT ÅRHUNDREDE (CA. 1880 - 1990).
FREDAG DEN 9. JUNI 1989 I GAMMEL DOK.

Philip Arctander, arkitekt
Erik Bølling-Ladegaard, arkitekt, Lærestalernes fælles Byplankursus
Ulf Christiansen, cand.polit., SBI
Jens Clemmensen, arkitekt, Byfornylsesselskabet Danmark
Ole Dybbroe, arkitekt, professor, RUC

Peter Foldager, lektor, DTH
Johan Garde, cand.jur.
Carl Evald Hansen, arkitekt, Planstyrelsen
Jens Schjerup Hansen, mag. scient. soc., SBI
Ole Hyltoft, lektor, inst. for økonomisk historie, Københavns universitet

Bengt Jacobsson, LTH Stadsbyggnad
Holden Jensen, kontorchef, Skov- og Naturstyrelsen
Peder Boas Jensen, arkitekt, professor, Kunstakademiets arkitektskole
Caspar Jørgensen, cand. mag.
Ernst Kristoffersen, civilingeniør, konsulent, Planstyrelsen

Kristian Larsen, arkitekt, DTH
Poul Lyager, civilingeniør
Erik Munk, landinspektør, Skov- og naturstyrelsen
Johannes Møllgaard, mag. art., SBI
Johan Rådberg, forskarasistent, Stockholm

Jørgen Sestoft, arkitekt, professor, Kunstakademiets arkitektskole
Eva Siesby, cand.jur., Boligstyrelsen
Jens Simonsen, afdelingsingeniør, Københavns kommune
Poul Erik Skriver, arkitekt
Ning de Coninck Smith, cand.soc.
Poul Tuxen, cand.mag.stud.lic.

Indledere:

Ole Erdmann, arkitekt, Byfornylsesselskabet Danmark
Preben Grinderslev, ingeniør m. af I.
Lisbet Balslev Jørgensen, forskningsbibliotekar, Kunstakademiets bibl.
Tim Knudsen, lektor, inst. for samfundsfag, Københavns universitet
Niels Salicath, direktør
Karen Zahle, arkitekt, boliglaboratoriet, Kunstakademiets arkitektskole

Byplanhistorisk udvalg:

Kirsten Andersen, arkitekt
Vibeke Dalgas, arkitekt, professor LTH
Bo Grønlund, arkitekt
Edmund Hansen, arkitekt
Sven Allan Jensen, arkitekt
Elith Juul Møller, arkitekt
Poul Strømstad, museumsinspektør, Nationalmuseet
Stefan Ott, arkitekt, professor, DTH

(Der tages forbehold for eventuelle fejl)

The first part of the document discusses the importance of maintaining accurate records of all transactions. It emphasizes that every entry, no matter how small, should be recorded to ensure the integrity of the financial data. This includes not only sales and purchases but also expenses and income. The text suggests that a systematic approach to record-keeping is essential for identifying trends and making informed decisions.

In the second section, the author addresses the challenges of budgeting and financial planning. It notes that many businesses struggle to stick to their budgets due to unforeseen circumstances or poor planning. The text offers several strategies to overcome these challenges, such as setting realistic goals, monitoring expenses closely, and having a contingency plan in place. It also highlights the importance of regular financial reviews to stay on track.

The third part of the document focuses on the role of technology in modern accounting. It discusses how software solutions have revolutionized the way businesses manage their finances, making it easier to track transactions, generate reports, and analyze data. The text mentions various types of accounting software and their benefits, such as automation, accuracy, and real-time data access. It also touches upon the importance of data security and backup procedures when using digital tools.

Finally, the document concludes with a section on the future of accounting. It predicts that as technology continues to advance, the role of accountants will evolve from traditional bookkeeping to more strategic advisory roles. The text suggests that professionals should stay updated with the latest trends and technologies to remain competitive in the market. It also emphasizes the importance of continuous learning and professional development in this field.

