

De nominerede til Byplanprisen 2023

Passagen mellem by og fjord,
Thisted Kommune
Det store Sydhavnsløft,
Københavns Kommune
Hyldager Bakker,
Albertslund Kommune

Side 20

Leder: Byplanlægning
er noget, vi er fælles om

Side 6

Når byen ikke byder
alle velkommen

Side 32

Mere bæredygtig
planlægning af
sommerhusområder

Side 38

Byplanmødet
2023: Demokrati
og planlægning

Borgernes engagement og
handlekraft er afgørende

Side 14

Der er sus under
vingerne i Aarhus

Side 16

Demokrati er ikke
noget, vi leger

Side 22

PROGRAM

Torsdag den 5. oktober
DGI-huset i Aarhus

09.00 Tjek ind og kaffe

Tjek ind, kaffe og croissant.

10.00

Åbning og velkomst

Lisbet Wolters, forperson for
Dansk Byplanlaboratorium og
moderator, Christian Degn.

Et nyt blik på medborgerskab

Nicolaj Bang, rådmænd for Teknik og
Miljø i Aarhus Kommune.

Hvis vi som kommune skal imødekomme de øgede krav om medindflydelse til udvikling af vores by fra lokale beboerdemokratier og de mange fællesråd, kræver det nye målrettede og områdespecifikke indsatser.

Demokrati og planlægning – hvad er på spil?

Anne Tortzen, Ph.d., direktør i
Center for Borgerdialog.

Hvorfor er borgerinddragelsen så svær? Historisk rids, aktuelle tendenser inden for demokratisk fornyelse, borgerinddragelse og dilemmaer i demokratisk byudvikling.

De unge – kilden til fornyelse?

Olav Hesseldahl, rektor, Det Politiske Akademi.

Hvad skal man tage særligt hensyn til og hvorfor spiller magt en særlig vigtig rolle?

12.00 Frokost

13.00

Inddragelse = indflydelse?

Samtale om arbejdet med borgerdemokrati og inddragelse i forskellige kommuner. Blandt deltagerne er Anne Mette Boye, stadsarkitekt Aarhus og Julie Torsbjerg Lynge, klimakoordinator, Greve Kommune.

15.00-17.00

Sessioner

Vælg mellem 12 sessioner om forskellige planfaglige temaer, demokrati og borgerinddragelse.

18.30-00.30

Aftenarrangement

I DGI-huset – Byplanpris, middag og underholdning.

” Planlægning påvirker menneskers hverdag. Derfor er det vigtigt at invitere borgernes behov og synspunkter ind tidligt i processen.

Anne Tortzen

Ph.d., direktør i Center for Borgerdialog

” Demokratiet er os allesammen altid! Wauw – det lyder både uoverskueligt og svært. Og det er det også. MEN – det må også gerne være sjovt og nært, for vi kan ikke rigtig bare lukke øjnene eller løbe skrigende bort. Vi må blive og øve os.

Kathrine Krone Laurent

programleder, Demokrati Fitness

Program

2023 BYPLANMØDE

Demokrati og byplanlægning

Hvem sætter dagsordenen?

Byplanmøde i Aarhus
5.-6. OKTOBER 2023

We are stuck with outmoded ideas about the public and our tools for gauging public opinion only magnifies discontent. We don't need a better version of the status quo. We need a new vision for democracy that starts with building people and communities up.

Peter MacLeod
Principal, MASS LBP

Udflugter i og omkring Aarhus

Byvandring, bustur eller en kombination. Fredagen på Byplanmødet byder på en række udflugter arrangeret i samarbejde med Aarhus Kommune. Besøg fx Godsbanen, Nye, Sydhavns kvarteret, Gellerup eller noget helt femte.

Fredag den 6. oktober

DGI-huset & rådhuset

8.30 Kaffe

09.00

Refleksioner fra i går

Tina Saaby, direktør i Dansk Byplanlaboratorium.

09.30

Demokrati Fitness

Kathrine Krone Laurent, programleder, Demokrati Fitness.

Demokrati falder ikke bare ned i skødet på os. Hvis vi skal have et stærkt demokrati, skal vi løbende styrke vores demokratiske muskler.

10.30-14.00

Udflugter i og omkring Aarhus

14.10

Demokrati 2.0

Peter MacLeod, MASS LBP.

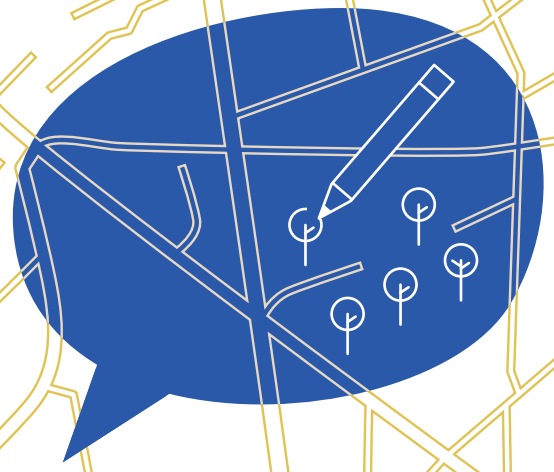
Har Canadiske Peter MacLeod ret i, at demokratiets næste bølge vil ændre forholdet mellem borgere og myndigheder? Og kan byplanlægning være med til at vise vejen? (Oplægget er på engelsk)

14.40

Afslutning i rådhushallen

Vi byder på bobler og afslører næste års værtskommune.

15.00 Tak for i år!



I dette nummer

Leder: Byplanlægning er noget, vi er fælles om

Af Lisbet Wolters, forperson i Dansk Byplanlaboratorium

6

Nyt fra netværket

8

Tema

Demokrati og byplanlægning

Tema Grøn omstilling: Borgernes engagement og handlekraft er afgørende 14

Af Ph.d. og leder af Center for Borgerdialog Anne Tortzen og lektor Annika Agger, Institut for Samfundsvidenskab og Erhverv, RUC

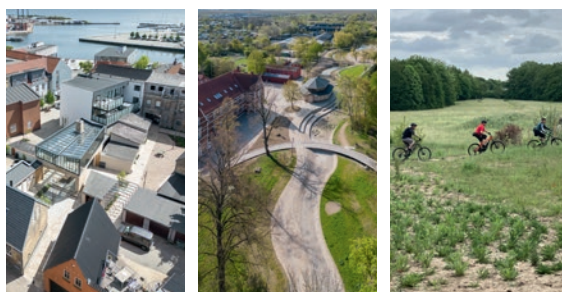
Den grønne omstilling kan kun løses, hvis kommunen og borgerne går sammen. Det kræver, at de kommunale medarbejdere gentænker deres måde at arbejde på. Fremfor at agere myndighed og faglig ekspert, skal de være med til at hjælpe borgerne igennem bureaukratiet, så borgerne oplever, at det kan betale sig at tage initiativ og ansvar.



Tema Der er sus under vingerne i Aarhus 16

Af stadsarkitekt Anne Mette Boye, forvaltningschef Luise Pape Rydahl og bystrategisk chef Bente Lykke Sørensen, Aarhus Kommune

I Aarhus har den demokratiske samtale om byens udvikling høj politisk prioritet. På tværs af forvaltningens fagområder er man i gang med et masterclassforløb om medborgerskab. Målet er, at en 'Ny Aarhusmodel for borgerinddragelse' skal gøre borgerinddragelse til en naturlig del af alle projekter.



Tema Byplanprisen 2022: Demokrati og planlægning 20

Af Tina Saaby, direktør i Dansk Byplanlaboratorium

Årets Byplanpris gives til et innovativt og inspirerende projekt, hvor involvering af de lokale kræfter er et vigtigt element. De nominerede projekter har det til fælles, at de hver især forholder sig til udfordringer, som er genkendelige for hver deres bytypologi. Dermed kan de være til stor inspiration for andre. Vinderen afsløres på Byplanmødet d. 5. oktober i Aarhus.

Tema Demokrati er ikke noget, vi leger 22

Af Niels Bjørn, Urbanist & P.h.d.

Det er et voksende problem, at den klassiske borgerinddragelse hovedsageligt tiltrækker Tordenskjolds soldater. Et nyt greb er borgersamlinger, hvor 36 personer baseret på et demografisk udtræk fra det berørte område i et halvt år gennemfører en række faciliterede samtaler med hinanden, der munder ud i en række anbefalinger til politikerne. For langt de fleste deltagere er det en positiv oplevelse.

UIA Verdenskongressen for Arkitekter 25

Af projektleder Pil Beider Kleinschmidt, Dansk Byplanlaboratorium

Viden og forskning



Tema

Tema Klimakrisen kalder på, at vi sammentænker bevaring og udvikling 26

Af Marie Kiersgaard Espersen, Jannie Rosenberg Bendsen, Henriette Steiner og Svava Riesto

I dette nummer er der en artikel om bæredygtig planlægning af sommerhuse, et emne som arkitekten Anne Marie Rubin var meget optaget af allerede i 60'erne. Mød hende og andre kvinder i arkitekturen i bogen Ufortalte Historier, der er en del af forskningsprojektet Kvinder i Dansk Arkitektur 1925-1975.

Tema Hvad kan de mange nye planer for stedsudvikling?

Af projektleder og lektor Carsten Jahn Hansen, institut for Bæredygtighed og Planlægning, Aalborg Universitet

Et nyt forskningsprojekt skal hjælpe planlæggere og udviklingsmedarbejdere til at skabe overskuelige planlægningsrum for bæredygtig stedsudvikling, der er strategiske, borgernære og realiserbare.



29

Tema Landskabsinddragende planlægning

Af Ph.d. Kristine C.V. Holten-Andersen, Det Kongelige Akademi, Institut for Bygningskunst, By og Landskab

Vand- og landskaber skal inviteres ind forrest på scenen, når vi skal planlægge fremtidens byer. Det kræver en langt større sans for landskabet, vi skal lytte, mærke og tegne, til vi bliver i stand til at give de ikke-menneskelige aktører bemyndigelse og taletid.



30

Tema Når byen ikke byder alle velkommen

Af professor, Ole B. Jensen, Aalborg Universitet

Bænkens hældning gør den umulig at sove på, lyset i fodgængerovergangen skifter så hurtigt, at den ældre dame ikke kan nå over. Det får både den hjemløse og den ældre dame til at føle sig utilstrækkelige og udenfor i det byrum, hvor alle i princippet burde være velkomne.

32

Tema Støtte til 11 pilotprojekter og opvarmning til næste ansøgningsrunde

Af sekretariatschef Britt Vorgod Pedersen, Plan22+

Udvikling af bæredygtighedsværktøjer og problemstillinger i det åbne land er de to temaer, som går igen i de 11 pilotprojekter, der har fået tildelt støtte i første ansøgningsrunde. Frem til næste ansøgningsrunde vil Plan22+ varme op med forskellige oplæg som inspiration til spændende pilotprojekter.

35



Tema Midt i et paradigmeskifte

Af associeret partner Søren Smidt-Jensen, Smith Innovation og lektor Boris Brorman Jensen, Det Kongelige Akademi

Webinaret "Når vandet møder strategisk udvikling" handler om det paradigmeskifte, som er på vej i vores håndtering af vand. På ganske få år er der opnået en større accept af, at vand kan håndteres i terræn. Det kræver dog et langt bedre samarbejde på tværs af kommuner, forsyninger og eventuelt private lodsejere.

36



Tema Der er behov for mere bæredygtig planlægning af sommerhusområder

Af seniorkonsulent Henriette Mølgaard Hansen, Dansk Kyst- og Naturturisme

Et nyt idékatalog med titlen "Bæredygtig Planlægning af Sommerhusområder" fra Dansk Kyst- og Naturturisme indeholder 12 bæredygtighedspotentialer og -udfordringer i 5 cases fra 3 kommuner, der peger på mulige løsninger ved at vise, hvordan man kan arbejde med bæredygtighed i planmæssig forstand.

38

Kurser og konferencer

40

” Her vil dialog og demokrati spille en væsentlig rolle. Planlæggerne skal forstå de mange modsatrettede behov og kunne drive transformationen i dialog med beboere, virksomheder, forskere, interesseorganisationer og politikere.

Leder

Byplanlægning er noget, vi er fælles om

Henover sommeren blev skovbrande, oversvømmelser og hagl på størrelse med appelsiner de visuelle sommerpostkort, jeg så på min telefon, mens jeg spiste østers i regnen på en pop-up restaurant ved Vesterhavet. Charterferien hører fortiden til! Verden er i forandring, og vi arbejder på alle niveauer med at omstille os til en grønnere fremtid.

På nationalt niveau tales om at sætte skub i den grønne energiproduktion. Antallet af private virksomheder der tilbyder at plante skov, opstille vindmøller og etablere solcelleanlæg, vokser. Kampen om arealerne er i fuld gang. Kommunerne skal sikre rammerne for, at det hele kan ske. Der skal findes plads til skybrudsvand, skovrejsning og grønne energianlæg. Der skal bygges mindre og renoveres mere. Og vi skal alle sammen vænne os til en ny æstetik. Kan en vindmølle i baghaven være smuk?

Det er åbenlyst, at de store opgaver, der skal arbejdes med i kommunerne, stiller nye krav til organisering og samarbejde. For øjeblikket kan det oplevs som om, vi alle sammen kører i radiobiler. Det går stærkt, og vi kender

målet, men sandsynligheden for, at vi støder sammen undervejs, er høj. Kvalificeret planlægning er et af svarene på, hvordan vi får det hele til at lykkes. Planlæggerne må gå forrest i arbejdet med at udvikle Danmarks byer og arealer, så den grønne omstilling bliver en positiv katalysator for at skabe levende og attraktive områder med plads til fremtidens grønne behov. Det kræver kvalitet i planlægningen at få skabt et grønnere Danmark, hvor det stadig er dejligt og smukt at være, og vi må insistere på, at transformationen af byerne og landskaberne kommer til at ske med kvalitet for øje.

Her vil dialog og demokrati spille en væsentlig rolle. Planlæggerne skal forstå de mange modsatrettede behov og kunne drive transformationen i dialog med beboere, virksomheder, forskere, interesseorganisationer og politikere. Planlæggeren skal kunne facilitere samtalerne mellem de mange forskellige parter og lægge konkrete forslag frem til drøftelse, så planlægningsprocesserne bliver noget, vi er fælles om at bidrage til.

I Dansk Byplanlaboratoriums bestyrelse er vi i gang med at formulere strategien for vores fremtidige indsatsområder. Det er vigtigt for os, at den grønne transformation af byerne og det åbne land kommer til at ske med kvalitet i planlægningen. Derfor vil vi bidrage til at facilitere samtalerne, bringe viden ind i arbejdet og stille de åbne spørgsmål. Snart mødes vi igen til Byplanmødet, hvor vi sætter fokus på planlægning og demokrati, hvor vores fælles laboratorium for byplanlægning folder sig ud som en stærk platform for dialog og vidensopbygning for politikere, byplanlæggere, private aktører og andre interessenter. Lad os bruge anledningen til at blive klogere og gå modigt ind i samtalerne med hinanden.

Stadsarkitekt og klimachef
Lisbet Wolters, Vejle Kommune
Forperson, Dansk Byplanlaboratorium



BYPLAN NYT

Byplan Nyt 3/2023 (21. årgang)

Redaktion

Michael Nørgaard (ansv.)
Nyt fra Netværket og
korrektur: Charlotte
Odgaard Sjælland

Redaktionsadresse

Dansk Byplanlaboratorium
Rådhusstræde 6. 1. sal,
1466 København K

Tlf.: 33 13 72 81

Mail: mn@byplanlab.dk
www.byplanlab.dk

Annancer

mn@byplanlab.dk
bestilles senest
10. november 2023

Layout

Anders Tornberg

Forside

Aarhus Kommune

Oplag

4.000

Tryk

KLS PurePrint

ISSN

1602-9038

Signerede artikler står
for forfatterens regning,
usignerede for den ansvarshavende redaktørs regning.

Byplan Nyt 4/2023

udkommer november 2023

Nyt fra netværket

Tværgående planlægning: Landsplanredegørelsen

D. 23. juni var der høringsfrist for **forslaget til ændring af planloven og forskellige andre love**. Dansk Byplanlaboratorium indsendte et høringssvar som du kan finde i fuld længde på www.byplanlab.dk. Her kommenterede vi igen, at kravet om udarbejdelse af en landsplanredegørelse foreslås skrevet ud af loven som et krav. Det er tidligere aftalt i forligskredsen, så ingen stor overraskelse. Men det er fortsat vores holdning, at landsplanlægningen og landsplanredegørelsen i stedet bør revitaliseres, så

regeringens visioner og perspektiver på planarbejdet kommer til debat, og så der sættes en fælles ramme og retning for kommunernes og den tværgående planlægning. Både når det gælder klimatilpasning, klimaforebyggelse, infrastruktur og flere andre planområder, er der et stort behov for planlægning på tværs af kommunegrænserne. Det er vigtigt, at staten spiller en væsentlig rolle på dette område.

Kilde Dansk Byplanlaboratorium

Repræsentantskabsmøde 2023: Ny strategi og genudpegninger

Dansk Byplanlaboratoriums repræsentantskab holdt møde d. 11. maj på Christiania i København. **Med medlemmer af repræsentantskabet, bestyrelsen og sekretariatet deltog i alt 35 i mødet**. Bestyrelsens forperson, stadsarkitekt og klimachef i Vejle Kommune, Lisbet Wolters, redegjorde under beretningen for Byplanlaboratoriets aktiviteter bl.a. med fokus på kurser, konferencer og projekter. Desuden introducerede hun Byplanlaboratoriets nye direktør, Tina Saaby, der fortalte om arbejdet med årets Byplanmøde og temaet "Demokrati og Planlægning", som du kan læse mere om i dette blad.

Også processen og arbejdet med en fornyelse af Byplanlaboratoriets strategi blev præsenteret; heri indgår 5 pejlemærker "Mere laboratorium", "Den frie stemme", "Styrket dialog med de folkevalgte", "En større målgruppe" og "Det internationale udsyn". Repræsentantskabet har efterfølgende i juni måned været inviteret til en i øvrigt velbesøgt workshop, hvor deltagerne gav input til det videre arbejde med strategien. Disse input indgår nu i arbejdet med at lande den endelige strategi og udviklingen af tilbud og aktiviteter.

På mødet blev der orienteret om, at specialkonsulent Tommy Tvedergaard Madsen fra Region Nordjylland er genudpeget af Danske Regioner og vicedirektør Karsten Biering Nielsen fra Miljø og Teknik, Københavns Kommune er genudpeget af Københavns kommune. Udpegningerne gælder for perioden 2023 til 2027.

Repræsentantskabet vælger formanden for bestyrelsen og 4 bestyrelsesmedlemmer for en 4-årig periode, men ingen af de tidligere valgte er på valg i 2023. Læs mere om repræsentantskabet, bestyrelse m.m. på www.byplanlab.dk.

Kilde Dansk Byplanlaboratorium



Årets repræsentantskabsmøde blev afholdt på Christiania på Spiseloppen med indlagt rundvisning og oplæg om planlægning, ejerskabsformer m.m.



Nyt fra netværket



Ny bog: Tænk os om - Alternativer til Lynetteholmen

Inden et anlægsprojekt som Lynetteholmen realiseres, bør der ifølge bogens redaktør Ane Cortzen være plads til en informeret og åben dialog om, hvorvidt **Lynetteholmen** egentlig er den bedste løsning eller en økonomisk, demokratisk og miljømæssig katastrofe. Derfor denne debatbog med 12 alternative løsningsforslag, som giver læseren mulighed for at danne sig et nuanceret overblik over Lynetteholmsprojektet og de udfordringer, som det skal imødegå. De alternative løsningsforslag er skrevet af en række af Danmarks fremmeste forskere og praktikere og handler blandt andet om behovet for flere boliger, en bedre infrastruktur, stormflodssikring og marin biologi.

Forlaget: Strandberg

Foto: Gladsaxe Kommune



Børn skal også høres

Gladsaxe Kommune deltager i UNICEFs partnerskab med henblik på at give børn og unge mere indflydelse på kommunale beslutninger. Som led i dette arbejde har kommunen lavet et kompetenceforløb for en gruppe medarbejdere, som skal gøre dem bedre til at involvere børn og unge i byudviklingsprojekter. En af de medarbejdere, som har deltaget i kompetenceforløbet, er programleder for byudvikling i Bagsværd Mads Uldall, der som en del af forløbet har undersøgt børnenes oplevelser af legepladsen i en af kommunens børnehuse. "Det at inddrage små børn var helt nyt for mig. Jeg troede ikke at det var muligt, men arbejdet med børnene gav nye perspektiver på, hvordan man oplever byens rum. Og som en sideeffekt er jeg også blevet klogere på, hvordan vi bliver bedre til at inddrage andre borgere".

Kilde: Gladsaxe Kommune



Borgerinddragelse kræver tillid

Forandringer af byens rum bliver ofte mødt med skepsis. Erfaringer fra byudviklingsprojekter på Nørrebro i København har vist, at en sociologisk tilgang, hvor stedets sociale DNA, dynamikker og konflikter afkodes og indarbejdes i det endelige design er vejen frem. Fordi det kombineret med inddragelse gør det muligt at tage hensyn til både majoriteten og minoritetens behov. Resultatet er en mere generøs by med plads til mangfoldighed. For arkitekt Mette Prag har erfaringerne fra tiden som bygherre for Københavns Kommune medført, at relationer, klare værdier og tryghed er udgangspunktet for, at en arbejdsgruppe kan fungere på tværs af ansatte og involverede borgere. Empowerment er et vigtigt redskab, når særligt minoritetsgruppernes skepsis skal erstattes af tillid til, at der i det endelige design er taget hensyn til deres behov. Læs mere om den generøse by og Mette Prags erfaringer i blogindlægget **Den generøse by** på plads.org.

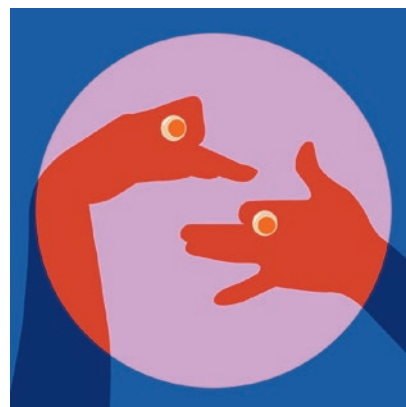
Kilde: Plan.org



Lek for demokrati – Børnekonventionen i planlægningen

120 elever i femte klasse er en del af det svenske forskningsprojekt **Lek for demokrati**, der er bygget op omkring planerne om et nyt rådhus i Ängelholm. Det 4-årige projekt har til formål at udvikle en ny tværgående arbejdsmetode, hvor det offentlige rum indrettes med udgangspunkt i kunstneriske processer og børns leg. I første omgang har eleverne i en kreativ proces fået indsigt i arkitektur og byplanlægning, de har blandt andet demonstreret og bygget en rådhusprototype med klare budskaber om, hvad de ønsker at se, når det nye rådhus står klar. Erfaringerne fra de deltagende børns skabelse og refleksion er brugt i den igangværende arkitektkonkurrence og i et oplæg til, hvordan Børnekonventionen kan sættes i værk og blive en naturlig del af byudviklingen. Frem til 10. september er projektet udstillet på Form/Design Center i Malmø.

Kilde: stadsbyggnad.org



Mere træ i byggeriet

Træ er et fremragende byggemateriale, når man kan sikre, at det ikke rådner. Lektor ved Institut for Geovidenskab og Naturforvaltning på Københavns Universitet Emil Engelund er en af de forskere, der undersøger, hvordan man kan ændre træet, så det kan tåle mere vand. Den 7. august var han gæst i programmet **Vildt Naturligt** på DR P1, hvor han fortalte om sin forskning i træ, der på sigt kan føre til, at byggeriet kan bruge mere fornybart træ, uden at det først skal trykimprægneres.

Kilde: dr.dk



VE-anlæg i planlægningen

Den fysiske planlægning skal bidrage til kommunernes mål om CO₂-reduktioner. **Plan22+** støtter en række kommunale pilotprojekter, hvor ambitionen er at vise, hvordan den fysiske planlægning kan understøtte en bæredygtig udvikling af by- og landområder. Blandt pilotprojekterne er "Ny energi! Vedvarende energianlæg som dynamo for klimatilpasning og lokal udvikling i Haderslev Kommune". For at kunne realisere målsætningerne i kommunens klimaplan, skal Haderslev Kommune i de kommende år realisere en række nye store VE-anlæg. Disse anlæg vil ofte skulle placeres i lokalområder udenfor byerne. Derfor er formålet i pilotprojektet at afsøge nye veje i planlægningen og planprocesserne, der på den ene side kan sikre den nødvendige VE-udbygning, og på den anden side kan understøtte udvikling af lokale mérværdier og skabe sammenhæng mellem klimatiltag, erhvervsudvikling, bosætning og lokale værdier gennem borgerinddragelse. Projekterne finansieres af Plan- og Landdistriktsstyrelsen og den filantropiske forening Realdania, som står bag Plan22+.

Kilde: Plan22+

Nyt fra netværket

Ny stadsarkitekt i Aalborg

Aalborg Kommune har udnævnt Lise Thorsen til ny stadsarkitekt. Hun kommer med en solid ledelseserfaring fra offentlige organisationer og chef for arkitektvirksomheder i Danmark og Norge. Senest har hun været afdelingschef med ansvar for 230 ledere og medarbejdere i Vordingborg Kommune, hvor hun har varetaget betjening af det politiske niveau. Lise Thorsen ser frem til at arbejde i et visionært, politisk miljø i en af landets mest dynamiske byer, hvor hun sammen med medarbejdere, borgere og erhvervsliv skal udvikle ambitiøs arkitektur og skabe nye rammer for samfundsudvikling.

Kilde Aalborg Kommune



Foto: Steen Brogaard



Foto: Ritzau

Ny stadsarkitekt i Gladsaxe

Den ny stadsarkitekt i Gladsaxe Dennis Larsen har allerede et godt kendskab til kommunens særlige og sammensatte struktur fra sin tid som byplanlægger samme sted. Han har fulgt Gladsaxe Kommunes udvikling og er begejstret for det store fokus på bæredygtighed, FN's verdensmål og arkitektur med mennesket i centrum. Han glæder sig til at sikre fokus på arkitektur, stedsans og kvalitet i sit virke som stadsarkitekt. Dennis Larsen kommer fra en stilling som planchef i Helsingør Kommune og har tidligere været partner i Hasløv og Kjærsgaard Arkitekter.

Kilde Gladsaxe Kommune



Ny udgivelse: Dialog med samtiden - Arkitekten Martin Nyrops samlede værk

Martin Nyrops arbejde har haft stor betydning for det, der med tiden udviklede sig til Dansk Design. Samtidig er hans tanker om at drage natur ind i byen, lysets betydning, brug af lokale materialer mere aktuelle end nogensinde før. Som andre i samtiden boltrede Martin Nyrop sig inden for alle arkitekturens genrer. Han ville ikke begrænses til det område, han havde eksamenspapir på. I værket **Dialog med samtiden** af Mirjam Gelfer-Jørgensens viser både billeder og Martin Nyrops egne tegninger, hvordan han fandt inspiration overalt, på rejser, i den danske bondekultur, naturen og vikingernes motiver. I selve byggeriet var han loyal overfor de gamle håndværkstraditioner, mursten, træ og den gode kvalitet. Udkommer d. 30. august på forlaget Strandberg.

Kilde: Strandberg



Klimalandsbyen Vandel

Vandel er en landsby i Vejle Kommune, hvor alle langtfra omfavner klimadagsordenen. For indbyggerne skal klimaindsatser være praktiske og fungere i hverdagen. **Vandel blev valgt som klimalandsby**, fordi en gruppe borgere havde samlet sig om at blive tilkoblet Billund Fjernvarmeværk, samtidig kunne projektet være med til at give et billede af, hvad der skal til for at få hele Danmark med. For Vejle Kommune er klimalandsbyen et eksperiment, der skal vise, om klimaindsatsen med fordel kan kobles på landsbyudvikling, hvor borgerne selv skal udvikle og drive klimaindsatser, der kan reducere landsbyens CO₂-udslip. Her fylder kørsel meget, derfor er en CO₂-besparelse

opnået ved, at beboerne nu kan aflevere haveaffald 6 km væk i Billund Kommune fremfor i Vejle Kommune. Et andet fokus er genbrug med en repair-cafe og byttecontainer, det har givet landsbyen et nyt socialt fællesskab, hvilket er en stor blød gevinst. Men erfaringen viser, at projektet både er meget sårbart og langsomt, fordi det i princippet er to beboere, som trækker læsset. At vente på at nye klimatiltag modnes blandt beboerne har været en stor udfordring for kommunens medarbejdere, man skal kunne være i kaos og drikke mange kopper kaffe med de frivillige imens.

Kilde: Vejle kommune & klimalandsbyen Vandel

Danmarks nye og erfarne - detailhandelsrådgiver

Levende bymidter og faktabaserede beslutninger

Uvildig og datadrevne detailhandelsanalyser bliver et altafgørende redskab i dialogen med bymidteaktører og beslutningstagere, når de nye strategisk bymidteplaner skal udarbejdes.



Referencer fra byer mellem 4.000 - 20.000 indbyggere

Vi hjælper bl.a.: Holstebro, Vordingborg, og Lolland Kommune, samt COOP Danmark.



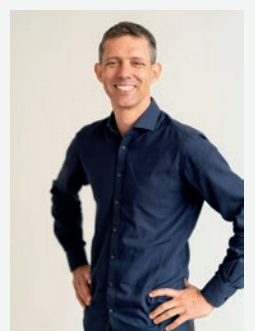
Vores datadrevne analyser er baseret på...

- Et tæt samarbejde med Danmarks Statistik
- 15 års erfaring med opgaver for kommuner og detailhandelsudviklere
- Et indgående kendskab til bymidteplanlægning og planlovgivning

Morten Størup Partner

Byplan og detailhandel
+45 30 84 36 67
ms@ckogco.dk

Sammen med Morten står et stærkt team af fire personer, der er blandt landets stærkeste inden for detailhandelsrådgivning.

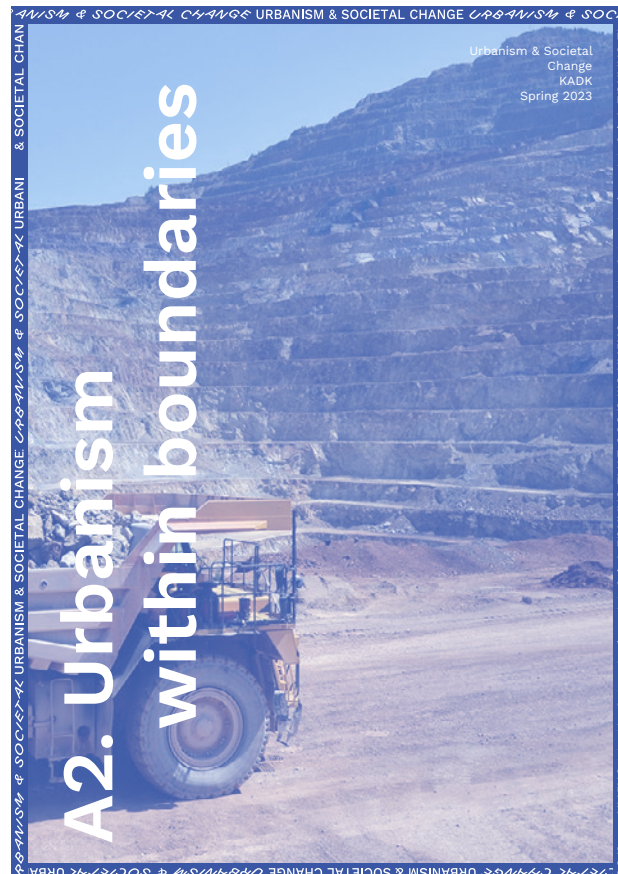


Nyt fra netværket

Udstilling på KADK: Planetary Boundaries

16 studerende fra programmet Urbanism and Societal Change på det Kongelige Akademi udstiller deres studieprojekter fra forårssemestret 2023. Udstillingen har titlen **Urbanism Within Boundaries – Spatial Practices Beyond Extraction** og tager udgangspunkt i en igangværende erhvervs-Ph.d., som udføres af Simon Sjøkvist i samarbejde med det Kongelige Akademi og Cobe. De studerende har undersøgt, hvordan byer kan planlægges indenfor de planetære grænser, og de grønne potentialer der ligger i at arbejde med transformation og genanvendelse i større skala som hele byområder og infrastruktur. Udstillingen er en del af det Kongelige Akademis udstilling om Planetary Boundaries. Den løber fra den 21. september 2023 til den 16. februar 2024.

Kilde: KADK



Publikation: SÆT PRIS PÅ BYNATUR

Nye planlægningsværktøjer gør det muligt at oversætte gevinsterne af bytræer og grønne områder til velfærdsøkonomiske værdier målt i kroner og ører, som kan sættes ind i cost-benefit-analyser. Det betyder, at planlæggerne i kommunen helt konkret vil kunne vise, hvilken økonomisk konsekvens tabet af et grønt areal har for byens borgere. Og ikke mindst at planlæggerne kan indgå i en dialog med developere omkring udnyttelsen af grønne områder i forbindelse med byudvikling – i et sprog som developerne forstår. Seniorforsker ved Institut for Miljøvidenskab på Aarhus Universitet Toke Emil Panduro udvikler nye planlægningsværktøjer på basis af velfærdsøkonomisk teori, og det er i den forbindelse, at han sammen med 3 kommuner har udviklet et redskab, som han håber, kan bidrage til at sikre, at natur og parker prioriteres på lige fod med anden arealanvendelse af byen. Læs mere om det nye værktøj og eksempler fra de involverede kommuner i publikationen **SÆT PRIS PÅ BYNATUR** fra GREEN CITIES EUROPE.

Kilde: GREEN CITIES EUROPE



LCAlive – undersøg klimapåvirkningen i den tidlige designfase

BUILD har udviklet et nyt værktøj, der skal gøre det lettere at afprøve forskellige løsninger og materialer i den tidlige del af designfasen for boligbyggeri. På den måde kan byggebranchens aktører nemmere følge med i, hvilken betydning for bygningens CO₂-aftryk de enkelte design- og materialevalg har. En viden de kan bruge til at sikre så lavt et klimaaftryk som muligt. Der har været et stort fokus på at gøre redskabet så enkelt og brugervenligt som muligt, så det bliver overskueligt for dem, der ellers finder arbejdet med livscyklusanalyse tungt.

Kilde: BUILD

Aarhus Arkitekturuge i uge 40: Gå til byudvikling

Arkitekturens dag udvides til Aarhus Arkitekturuge. Den har titlen: **Aarhus Bygges** og organiseres omkring temaerne: "Bæredygtig byudvikling og byggeri" og "Samskabelse/borgerinddragelse". Ideen er en uge, hvor Aarhus Kommune og Aarhus' 'arkitektur-fagnørder' åbner og deler begejstring, kritik og viden om, hvordan man arbejder med arkitektur og byudvikling i Aarhus. Arkitekturugen koordineres med Byplanmødet, der afholdes i Aarhus i samme uge. På programmet er bl.a. Arkitekturpræmiering, udstilling på Rådhuset, byvandring, skolernes arkitekturløb og aftenkursus i "Gå til byudvikling" i samarbejde med Folkeoplysningen og Dansk Byplanlaboratorium og meget mere. Der bliver tryk på arkitekturen i Aarhus uge 40!

Kilde Aarhus Kommune

Sidste chance for at indstille kandidater til Dansk Landskabspris 2023

Landskabsprisen uddeles hvert andet år af en jury med repræsentanter fra Park- og Naturforvalterne, Danske Arkitektvirksomheder og Danske Landskabsarkitekter. I år vil der blive lagt særligt vægt på landskabsprojekter, der er lykkedes med at skabe den ekstraordinære værdi, der findes i kunstneriske og arkitektonisk stærke værker, som hæver værkerne op over alene at være problemløsende, men som viser høj arkitektonisk kvalitet, når det gælder benyttelse, tilgængelighed, social værdi, langtidsholdbarhed. Projekterne må samtidig gerne repræsentere en bæredygtig økonomisk værdiskabelse i et stærkt fagligt greb, der skaber samfundsværdi. Sidste frist for at indlevere kandidater er den 7. september. På billedet ses Remiseparken på Amager, der vandt Landskabsprisen 2021.

Kilde: Danske Landskabsarkitekter



Demokrati og byplanlægning

Grøn omstilling

Borgernes engagement og handlekraft er afgørende

Den grønne omstilling udfordrer de traditionelle planprocesser. Kommunerne skal i gang med at nytænke dialog og samarbejde med borgere i en mere samskabende retning. Udgangspunktet er, at de lokale borgere ofte ikke oplever de formelle planprocesser som retfærdige og gennemsigtige.

Af Ph.d. og leder af Center for Borgerdiallog Anne Tortzen og lektor Annika Agger, Institut for Samfundsvidenskab og Erhverv, RUC

Hvis den grønne omstilling skal blive til en fælles indsats, som de kommunale klimaplaner lægger op til, er der behov for, at de kommunale medarbejdere gentænker deres tilgange og vante måder at arbejde på. I dag lider den grønne omstilling under et demokratisk underskud, som i værste fald lægger en dæmper på den bæredygtige udvikling. Den grønne omstilling lider under udbredt lokal modstand og politisk handlingssammelse ift. at realisere vindmøller, solcelleanlæg og kystsikring. Ligesom der er en oplevelse hos klimaengagerede borgere og civilsamfund af at løbe panden mod en mur i de offentlige systemer, når de vil sætte gang i grønne tiltag. Det er et stort problem, for borgernes opbakning, engagement og handlekraft er afgørende for den grønne omstilling.

Kommunen kan ikke løse de 'vilde problemer' alene

Hvorfor udfordrer den grønne omstilling i særlig grad kommunernes vante måder at inddrage og styre på? Det

skyldes, at klimaudfordringerne er det, vi kalder 'vilde problemer' dvs. komplekse udfordringer, der består af mange indbyrdes forbundne problematikker. De kan ikke løses en gang for alle, da ethvert forsøg på en løsning har konsekvenser og potentielt medfører nye udfordringer. Ligesom den grønne omstilling berører mange forskellige parter, som har forskellige eller modsatrettede værdier og interesser. Pointen er, at 'vilde problemer' ikke kan løses af kommunen alene, men kalder på samarbejde med og bidrag fra borgere, lokalsamfund, virksomheder og mange andre parter.

Behov for nye former for inddragelse

Derfor er der brug for at nytænke kommunernes rolle i en mere faciliterende og samskabende retning. Det kræver nye former for borgerinddragelse, der understøtter lokale grønne omstillingsprocesser ved at give plads til dilemmaer og udfordringer. Når det gælder initiativer som vedvarende energi og kystsikring, handler det om

at udvikle nye, mere inkluderende og dialogiske processer, der giver plads til de lokale borgeres behov og holdninger. Desuden skal de kommunale medarbejdere blive bedre til at agere 'fødselsjælpere' ved at understøtte og koordinere klimaindsatser drevet af borgere og lokalsamfund – nogle gange ved at vende planprocessen på hovedet.

Frustration over processen

Vi ser i disse år mange konflikter i forbindelse med formelle planprocesser, som ofte kommer til kort, når det handler om vindmøller, solcelleparker og kystsikring. Forskning peger på, at den store lokale modstand mod opsætning af vindmøller på land først og fremmest handler om borgernes frustration over selve processen. Ofte oplever de lokale borgere ikke de formelle planprocesser som retfærdige og gennemsigtige, men som lukkede, ekskluderende og baseret på en snæver teknisk-økonomisk logik, hvor lokale behov og holdninger ikke får plads. Men faktisk kan det godt lade sig





gøre at gennemføre 'besværlige' tiltag som vindmøller og kystsikring i en konstruktiv dialog med de berørte parter. Det afgørende er at tilrettelægge en proces, der giver plads til de konflikter, dilemmaer og interesse modsætninger, som er et grundvilkår i arbejdet med den grønne omstilling.

At oversætte udfordringen til den lokale kontekst

Et eksempel fra vores bog 'Klima, demokrati og samskabelse': Dragør Kommune har med planchef Hanna Rehling i spidsen valgt at gå nye veje ift. at inddrage borgerne i et stort kystsikringsinitiativ. Afgørende greb var at inddrage borgerne gennem mange forskellige kanaler, herunder Facebook og borgermøder – og lægge stor vægt på visuel og konkret formidling blandt andet ved at opstille pæle, som helt fysisk markerede vandets højde ved stormflod. Dialogen med borgerne fokuserede på det fælles ansvar for at løse klimaudfordringerne – og det lykkedes at få drøftet de indbyggede dilemmaer på en måde, som gav plads til mange forskellige interesser og værdier. Det var afgørende for, at projektet fik opbakning og nu er på vej til at blive realiseret. Hanna Rehling understreger, at klar, forståelig og ærlig kommunikation er helt afgørende: "Jeg har været positivt overrasket over, hvor gode folk er til at tage imod, når man taler op til dem og gør sig umage med at oversætte det faglige stof til direkte sprog. Hvor meget anerkendelse man får for at oversætte den udfordring, som alle kan se, der er," siger Hanna Rehling.

At invitere borgerne til at være aktive medskabere

Kommunale medarbejdere har også behov for et nyt mindset, når det gælder samarbejde med borgere og andre parter om klimaindsatser. Det er ikke længere nok at udfylde en rolle som myndighed og faglig ekspert. For at skubbe til den grønne omstilling for alvor må kommunale medarbejdere give borgerne mulighed for at være ansvarlige politiske aktører og aktive medskabere af kollektive lokale klimaløsninger.

De skal i højere grad give plads til borgernes egne grønne initiativer og fungere som fødsels-hjælpere for klimaindsatser, som borgere og lokalsamfund tager initiativ til.

Fjerner sten på vejen

Endnu et eksempel fra bogen: I Middelfart Kommune udfylder klimachef Morten Westergaard en rolle som brobygger. Det betyder, at han indtager en rolle som fødsels-hjælper og sparringspartner for borgere og lokalsamfund, der har idéer til lokale klimainitiativer. Et af de projekter, han har banet vejen for, er en borgerdrevet solcellepark i landsbyen Brenderup. De lokale borgere har stået for at udvikle projektet og fundet finansieringen blandt andet gennem folkeaktier. Med sin faglige viden og store netværk i kommunen har klimachefen fjernet de bureaukratiske sten på vejen og derved været medvirkende til, at initiativet kunne blive til virkelighed.

Ifølge Morten Westergaard giver det stor værdi at vende planprocessen på hovedet: "Idéerne og magien sker ikke

"I kommunerne gør vi det dumme, vi overhovedet kan, i mange af vores planprocesser. Vi starter med at tale med en investor"

Morten Westergaard

ved et skrivebord! I kommunerne gør vi det dumme, vi overhovedet kan i mange af vores planprocesser. Vi starter med at tale med en investor, der har brug for masser af hektar til et solcelleprojekt ... Hvorfor går vi ikke ud og spørger borgerne: Hvordan kunne I tænke jer at bidrage til den grønne omstilling? Det er en ansvarliggørende måde at opbygge formåen i samfundet på," påpeger Morten Westergaard.



Lidt begreber

Forfatterne har skrevet bogen 'Klima, demokrati og samskabelse' om, hvordan kommuner kan nytænke dialog og samarbejde med borgere, som understøtter den grønne omstilling.



Demokrati og byplanlægning

Der er sus under vingerne i Aarhus

Væksten i Aarhus har i de seneste år været mærkbar. Kombinationen af et pulserende storbyliv, et stort opland med mange bysamfund, et bredt spektrum af uddannelsesmuligheder og et mangfoldigt arbejdsmarked med gode jobmuligheder sammensat med en strategisk god beliggenhed, unik natur, et væld af transportforbindelser og ikke mindst et blomstrende kulturliv øger Aarhus' tiltrækningskraft på både indbyggere, virksomheder og besøgende. Selvsamme vækst stiller samtidig store krav til Aarhus Kommune. Hvordan understøttes væksten bedst, samtidig med at byen og kommunen udvikler sig attraktivt, bæredygtig og blandt andet når sit ambitiøse mål om CO₂-neutralitet i 2030?

Af stadsarkitekt Anne Mette Boye, forvaltningschef Luise Pape Rydahl og bystrategisk chef Bente Lykke Sørensen, Aarhus Kommune

De senere års massive befolkningstilvækst har tydeliggjort behovet for en ansvarlig byudvikling. I fremtiden skal vi være flere på mindre plads og med færre ressourcer til rådighed. Derfor er der i den fysiske udvikling fokus på at bruge arealerne bedst muligt – herunder at skabe flere grønne byrum, bæredygtige mobilitetsløsninger, en grøn og fremtidssikret vand- og energiforsyning, bæredygtige materialevalg, der fremmer etablering af cirkulære kredsløb og en udformning af kommende byggerier, der fremmer mulighederne for, at aarhusianerne kan leve et hverdagsliv med minimal klimabelastning.

Mange ender skal mødes for, at fremtidens aarhusianere får den by, vi gerne vil overleve.

Samskabelse og medborgerskab er et centralt omdrejningspunkt

Den demokratiske samtale om byens udvikling har høj politisk prioritet. Dette satte Aarhus Byråd streg under, da det i 2021 vedtog Aarhuskompasset – en fælles forståelsesramme for borgerinddragelse og samskabelse. Aarhus skal udvikles i en fortsat åben proces med kontinuerlig dialog mellem kommune, borgere, erhvervsliv og aktører. Både med et demokratisk sigte – og for at skabe plads til og

aktivere ressourcer, der kan bringe liv til byen.

Et tidligere trafikalt knudepunkt forvandlet til et bylivsskabende mødested på Vesterbro Torv og en central bypark med dansegulv og lyskunst er nogle af de projekter, som omfattende inddragelsesprocesser af Aarhus Kommune har resulteret i, og som hele byen nu nyder godt af.

At udvikle med hele byen som sparringspartner er på godt og ondt et vigtigt greb. Det genererer stor debat og kræver en dedikeret indsats. Derfor arbejder afdelingen Medborgerskab målrettet med at specialisere sig i de forskellige formater, der kan håndtere



Luftfoto af det prisvindende projekt **Æbeløgade** i Aarhus midtby, som også ses på forsiden af bladet.



Transformation af det udsatte boligområde **Bispehaven** i den vestlige del af Aarhus.

Det nye fælleshus i boligområdet **Bispehaven** opført i forbindelse med transformationen af området.



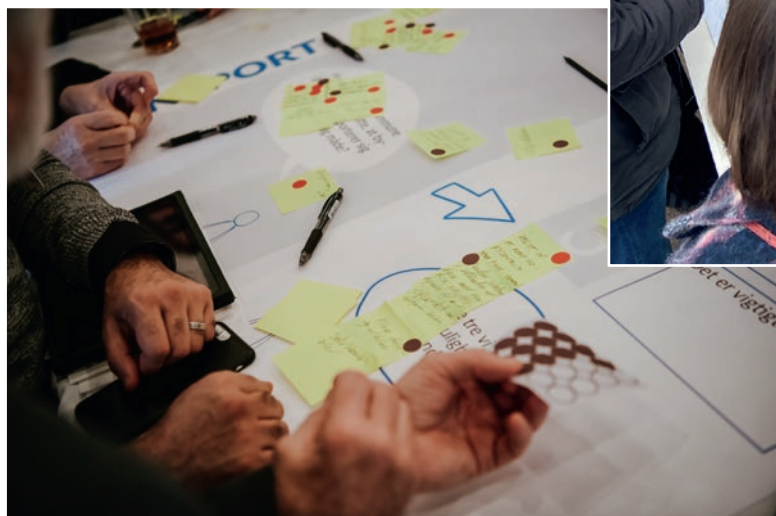
Demokrati og byplanlægning



Luftfoto af udviklingsområdet Sydhavns-kvarteret i det centrale Aarhus



Workshop afholdt af Aarhus Kommune i forbindelse med proces for programmering af en midlertidig bypark på Pier 2.



både stor medvind og stor modstand. I øjeblikket kører et masterclassforløb om medborgerskab på tværs af fagområder i forvaltningen med sigte på at udarbejde en 'Ny Aarhusmodel for borgerinddragelse', som er målrettet den fysiske udvikling i kommunen. Målet er at gøre borgerinddragelse til en naturlig del af alle projekter.

Om det er via digitale platforme eller fysisk tilstedeværelse i lokalområdet, så er det en prioritet at dyrke den menneskelige dialog og skabe tillid mellem kommune og borgere. Det er vigtigt, at vi også er ærlige om det, der er svært og dét, der skaber flere spørgsmål end resultater.

Målet med den målgruppespecifikke inddragelse er at nå ud til de borgergrupper, som ellers sjældent er repræsenteret i inddragelsespro-

cesserne og dermed sikre en bred repræsentation af aarhusianerne i enhver proces.

Det er et fælles ansvar at skabe fremtidens bæredygtige by

Den demokratiske samtale er ét ben i en samlet, strategisk udvikling, hvor også miljømæssig, social, teknisk, og økonomisk bæredygtighed er i fokus sammen med gode byrum og udpegnings af vigtige blå-grønne områder. De mange aspekter indarbejdes i strategiske helheds- og udviklingsplaner, hvori der også lægges vægt på, at de private udviklere skal tage ansvar for at udvikle byen. Metoden er blandt andet i brug i byens Sydhavnskvarter, hvor en bydelsplan udarbejdes i et tæt samarbejde mellem bygherre og kommunen løfter vigtige erhvervs-,

social- og ikke mindst kulturpolitiske dagsordner.

I 2022 fik Aarhus Kommune en Politik for Bykvalitet og Arkitektur, som sætter retningen for, hvordan Aarhus også i fremtiden, ved at fremme en tværfaglig helhedstænkning og en høj arkitektonisk kvalitet i byudviklingen, er en levende og bæredygtig by og kommune. Politikken anvendes i de politiske beslutningsprocesser, i forvaltningens daglige arbejde og som afsæt for dialog med borgere og interessenter. Her er også stadsarkitekten en stærk sparringspartner for alle dele af processerne.

Projektet Æbeløgade, som sidste år modtog den internationale MIPI Award, er et konkret eksempel på, hvordan store dagsordner som bykvalitet, arkitektur og biodiversitet kan gå



Luftfoto af den nyetablerede bypark i boligområdet Gellerup i den vestlige del af Aarhus.

“Målet med den målgruppe-specifikke inddragelse er at nå ud til de borgergrupper, som ellers sjældent er repræsenteret.”

Byporten i boligområdet Gellerup i den vestlige del af Aarhus.



op i en højere enhed i byplanlægning, samt hvordan arkitektur i høj grad er en vigtig brik i byudviklingen.

Mangfoldige boligområder i både by og opland

Lokalsamfundene i periferien af storbyen med sine fritliggende boliger er for mange til stadighed det foretrukne boligområde. Dette gælder særligt for børnefamilierne. For at forblive attraktiv må fremtidens Aarhus derfor være præget af byområder – også uden for centrum, hvor blandede boligtyper og forskellige ejertyper kan sameksistere. Herunder almene boliger hvor Aarhus Byråd har vedtaget en plan, der skal sikre en bedre fordeling af almene boliger også uden for midtbyen. For samtidig at nå byens mål for bæredygtig byudvikling, CO₂-neutralitet

og en effektiv kollektiv trafik er det nødvendigt at fokusere på, hvorledes boligområdernes udvikling kan ske i en stadig mere bæredygtig retning.

En særlig indsats i de udsatte boligområder

Den aarhusianske boligpolitik fra 2016 dikterer, at Aarhus skal være en god by for alle. Dette betyder også, at udsatte boligområder som Gellerupparken, Bispehaven og Toveshøj i disse år undergår gennemgribende transformationer. Tydeligst er det i Gellerup, hvor området er ved at genopfinde sig selv som en attraktiv bydel med en ny identitet og nye bymæssige kvaliteter. Redskaberne i helhedsplanen for området er blandt andet en ny bypark, en markant arkitektonisk omdannelse af en boligblok til portbygning og en

ny kollektiv, højklasset trafikløsning. Transformationen af Bispehaven via strategisk helhedsplanlægning er ligeledes i gang, og transformationen af Toveshøj er på trapperne. I arbejdet med udviklingen i områderne er et tæt samarbejde med de aarhusianske boligforeninger også et vigtigt redskab.

Udflugterne på dette års Byplanmøde afspejler de mange store og komplekse dagsordner, som er på spil i udviklingen af Aarhus Kommune. Hver især italesætter og udfordrer de igennem konkrete, lokale eksempler den demokratiske samtale og proces samt de mange visioner, politiske dagsordner og strategiske temaer, som er i spil i planlægningen af både by og opland.

Vi ses i Aarhus.

Byplanprisen 2023

God byplanlægning er forudsætningen for fremtidens bæredygtige og levende byer og bydele – overalt i Danmark pibler det frem med innovative og inspirerende planer for byudviklingen, som enten er gennemført eller i gang med at blive realiseret. I år er temaet for byplanprisen demokrati og byplanlægning med vægt på inddragelse, samskabelse og involvering af borgere, partnere og andre aktører i byudviklingen. Demokrati og byplanlægning er ligeledes tema for årets Byplanmøde som finder sted i Århus den 5-6. oktober 2023.

Årets tre meget forskellige nominerede projekter bygger alle videre på stedernes identitet og kvaliteter og er blevet til i et stærkt samarbejde mellem kommuner, borgere og andre lokale kræfter. Natur, fællesskaber og mødesteder spiller en vigtig rolle. Fælles for dem er, at de alle tre er karakteriseret ved en høj grad af involvering af de lokale kræfter, og hver især forholder sig til udfordringer, som er genkendelige for hver deres bytypologi: det gamle brokvarter under områdefornyelse, den smukke gamle købstad der vender ryggen til vandet og forstadens boligområder omkredset af grønne kiler og støjende hovedtrafikårer.

De tre nominerede projekter er:

- Passagen mellem by og fjord, Thisted Kommune
- Det store Sydhavnsløft, Københavns Kommune
- Hyldager Bakker, Albertslund Kommune

Om Byplanprisen

Byplanprisen tildeles en gang om året til en kommune, region eller organisation, som har gjort "en særlig indsats for at fremme gode, bæredygtige og innovative bymiljøer". Vinderen afsløres på byplanmødet den 5. oktober 2023. Byplanprisen blev stiftet af Dansk Byplanlaboratorium og Akademisk Arkitektforening i anledning af Dansk Byplanlaboratoriums 75-års jubilæum i 1996. Formålet med prisen er at opmuntre til at højne kvaliteten af byplanlægningen i Danmark.

Hvem sidder i juryen?

- **Bodil Henningsen** og **Sune Porse Carlsen**, udpeget af Akademisk Arkitektforening
- **Lisbet Wolters** og **Marie Stender**, udpeget af Dansk Byplanlaboratorium
- **Peer Frank**, udpeget af Foreningen af Byplanlæggere



NOMINERET

Thisted Kommune for Passagen mellem by og fjord

Thisted Kommune indstilles for projektet Passagen mellem by og fjord, der er udført med respekt for den gamle bydel og har givet plads til eksisterende og nye fællesskaber. Passagen mellem by og fjord er en ny offentlig forbindelse mellem den gamle bymidte og havnen, der styrker bevægelsen rundt i midtbyen og på byens torve. Den nye forbindelse går gennem baggårde og består af Håndværkertorvet og fire mindre byrum: Haven, Smedjen, Kunstlegepladsen og Baggården.

Projektet er en del af en større strategiplan, Thy på forkant. Strategien baserer sig på områdets særegne natur og landskab og med thyboerne som aktive medspillere. Strategien har bidraget til både kommuneplan, lokalplaner, de byggede byrum og forbindelser.

Projektet nomineres, fordi det indeholder et stærkt gennemført strategisk greb, en god og engageret borgerinvolvering som både bruger de mindre greb som hackatons og de store langsigtede med at etablere og evaluere borgergrupper, der selv driver byens liv videre. Projektet understøtter en sammenhængende by i menneskelig skala og har resulteret i flere smukke lokale steder med høj arkitektonisk kvalitet.

Et særligt fokus i forundersøgelsen var at involvere byens unge, gennem fx Ungdomsskolen, URT, Alive Festival og DemokraTour. De unge gav bl.a. udtryk for, at de savner uformelle mødesteder efter skoletid.



Fotos: Thisted Kommune

Foto: Carsten Ingemann



NOMINERET

Københavns Kommune for Det store Sydhavnsløft

Københavns Kommune er indstillet med Det Store Sydhavnsløft, herunder Områdefornyelse Sydhavn og dertil hørende projekter som klima- og byrumsprojekt Karens Minde Aksen. Eksemplet med at åbne Karens Minde Aksen op for bydelen, etablere klimasikring og regnvandsafledning, få skabt sammenhængende byrum omkring bibliotek og kulturhus og samtidig gøre bydelen mere attraktiv, skabe tryghed og invitere byens mange borgere ind er et klassisk og stærkt greb i områdefornyelserne som koncept.

Projektet nomineres for det store strategiske træk omkring Det Store Sydhavnsløft, sammentænkningen med Københavns klimasikringsstrategi og skybrudsplaner, koordineringen af de mange projekter, den enorme borgerinddragelse samt den høje arkitektoniske kvalitet af de mange projekter, der knytter sig til Sydhavnen.

Områdefornyelsen Sydhavnen viser mesterligt, hvordan samarbejde på tværs af fagområder lykkedes med at tænke skolegård, handelsliv, metroforpladser, bynatur og klimasikring ind i en sammenhæng kombineret med at involvere den mangfoldighed af mennesker, der bor og bruger kvarteret.

Ved den lokale folkeskole blev der designet og bygget et midlertidigt uderum sammen med 50 elever. Erfaringer fra det midlertidige byrum blev taget med videre i det endelige anlægsprojekt, Pio Parken.

Foto: Bevræg Byen



Demokrati og byplanlægning

NOMINERET

Albertslund Kommune for Hyldager Bakker

Albertslund Kommune er indstillet med natur- og landskabsprojektet Hyldager Bakker, som er en del af et større byudviklingsprojekt, Hyldagerkvarteret i Albertslund Kommune. Hyldagerkvarteret er, som en lang række andre mulige byudviklingsprojekter i forstadskommunerne landet over, udfordret af støj fra jernbaner og særligt fra motorveje.

For at dæmpe trafikstøj fra Holbækmotorvejen for de mennesker, der skal bo og arbejde i Hyldagerkvarteret etableres et parkområde Hyldagerparken. Området er en del af Fingerplanens grønne kiler, der skal tjene som rekreative friluftsområder for hovedstadsområdets borgere. Det nye bakkelandskab består af åbne engarealer, dyrefolde, højderyg med skovbryn, overdrev med buskgrupper og lunde med frugttræer.

Projektet nomineres for at skabe en sammenhængende by, hvor støj ikke bliver løst alene med at skabe større barrierer, men ved at skabe invitation, aktiviteter og nye forbindelser. Det er projektets styrke, at det understøtter intensionen i hovedstadens grønne kiler og samtidig lykkedes med at skabe større livskvalitet for indbyggerne, bedre biodiversitet og indarbejder klimatilpasning som en integreret del af det arkitektoniske helhedsgreb.

For at være fælles om den gode naturoplevelse er det i Hyldager Bakker et mål at formidle viden bakkernes om planter og dyreliv på flere måder, både faktuelle og mere legende, i børnehøjde.

Fotos: Albertslund Posten



Demokrati og
byplanlægning

Demokrati

“Vi ser nogle gange eksempler på gummi-pudeinddragelse, altså noget vi lige leger, fordi vi er opdraget til i byudvikling, at det er vigtigt at have med”

Johan Galster

er ikke noget, vi leger

I 150 år er vores demokrati ikke grundlæggende blevet udviklet. Samfundet har i samme periode gennemgået en enorm udvikling, så det er på høje tid at revitalisere demokratiet med nye metoder, hvis vi skal undgå et demokrati, der eroderer som i USA eller i Storbritannien under Brexit. Sådan siger både Dansk Byplanlaboratoriums direktør **Tina Saaby** og direktør for We Do Democracy og Demokrati Garage, **Johan Galster**. Vi har samlet dem til en samtale om lokal inddragelse og demokrati i byudvikling forud for Byplanmødet 2023.

Af Niels Bjørn, Urbanist & P.h.d.

Demokrati er ikke for sjov. Det er Tina Saaby og Johan Galster enige om. Begge har mange års erfaring med inddragelse af borgere i processer omkring byudvikling og har set, hvordan inddragelse nogle gange er en boks, som der skal sættes flueben i.

“Vi ser nogle gange eksempler på gummipude-inddragelse, altså noget vi lige leger, fordi vi er opdraget til i byudvikling, at det er vigtigt at have med,” siger Johan Galster. “Typisk sker inddragelse sent i processerne, og de, der inddrages, er Tordenskjolds soldater: borgere som er optaget af en helt bestemt dagsorden og har stærke holdninger til det. Og typisk de gråhårede. Der er nogle bestemte typer, som er fortrolige med den slags deltagelse, tør tage ordet og som troligt møder op på biblioteket en onsdag aften. Mange andre får vi ikke inddraget. Unge, børnefamilier, erhvervsaktive. Klassisk borgerinddragelse er ikke særlig repræsentativt for befolkningen, og det er et voksende demokratisk problem.”

Tina Saaby supplerer: “Typisk sker inddragelse hen mod slutningen af en proces, hvor det meste er lagt fast. Det betyder, at vi ikke får udnyttet

borgernes viden om deres hverdag til at sikre, at vi stiller de rigtige spørgsmål i begyndelsen.”

Lokale stemmer er vigtige for byernes udvikling

Tina Saaby og Johan Galster ser såvel en udfordring for byudviklingen med den utilstrækkelige inddragelse og en udfordring for demokratiet. De er enige om, at lokal viden og lokale stemmer er uhyre vigtige i byernes udvikling. De taler om borgerne som “hverdagseksperter”, der skal supplere den viden, “fageksperter” kommer med. Begge typer af viden er vigtig, og derfor er Tina Saaby og Johan Galster optaget af at finde nye metoder til inddragelse. Sagen er nemlig, at vi har brug for det. Om behovet for at gentænke og revitalisere demokratiet, siger Tina Saaby:

“Vi har et velfærdssamfund, som vi er stolte af og som rummer et menneskesyn, vi er glade for. Men vi har glemt selv at tage ansvar for rammerne. Det er ikke nok at stemme. Vi er som borgere nødt til at begynde at tage ansvar på andre måder. Skal det lykkes, må vi facilitere nogle samtaler om det og udvikle nye metoder til at få borgerne på banen.”

Og netop det med at facilitere en samtale på en anden måde er Johan Galsters gebet. Med sin partner Zakia Elvang driver han Demokrati Garagen i det københavnske Nordvestkvarter, hvor man kan gå til “demokratifitness” og lære at lytte til mennesker med andre holdninger og værdier end en selv. De to driver også virksomheden We Do Democracy, der med afsæt i OECD-principper designer og faciliterer borgersamlinger for kommuner rundt om i landet.

Borgersamlinger er en af de nye metoder, som Johan Galster ser et stort potentiale i. Han taler om sin rejse fra at arbejde med klassisk borgerinddragelse til mødet med nye metoder som en “genforelskelse i borgere og lokalt demokrati”.

Borgersamlinger er et demografisk udtræk

Borgersamlinger baseres på en demografisk analyse af en by eller et kvarter, hvor man udvælger 36 repræsentanter ud fra byens eller kvarterets borgeres køn, alder, bopæl, uddannelsesniveau og nogle gange andre kriterier om mindretalsforhold. Gennem en proces på måske et halvt år møder de 36 udvalgte repræsen-

Demokrati og byplanlægning

tanter en række fagekspertes, som kan give dem viden, og de gennemfører en række faciliterede samtaler med hinanden. Altsammen ender med, at de 36 borgere sammen formulerer nogle anbefalinger til politikerne.

“Vi aktiverer en bredde af befolkningen, som tidligere har været tavse,” fortæller Johan Galster om deltagerne i borgersamlingerne. “De har været tavse, fordi vi ikke har givet dem mulighed for at deltage i andre formater, end dem vi har arvet, hvilket er en kæmpe synd.”

“Det fine er, at det som foregår, er demokrati i sin grundform: 36 mennesker som er uenige om mange ting, men som i løbet af seks måneder lytter til hinanden, taler sammen og får ny viden fra uafhængige eksperter. Hverken politikere eller embedsfolk udpeger eksperterne, det overlader vi til en uafhængig ekspertgruppe. Så der er armslængde. Det interessante er, at vi ender altid med anbefalinger, som flertallet af deltagere kan se sig selv i, og som er ansvarlige og velafbalancerede. De skriver dem selv. Det er ikke mig eller andre konsulenter, som skriver.”

Borgersamlinger engagerer borgere

Som eksempel nævner Johan Galster en borgersamling om Middelalderbyen i København, hvor de ved begyndelsen havde fået det indtryk, at beboerne ikke ville af med parkeringspladser.

Undervejs viste det sig, at borgerne havde den erfaring, at når p-pladser blev sløjfet, førte det til øget natte-livslarm. På den måde viste borgersamlingen, at der lå et andet problem under det første og ved at tage hånd om begge, nåede man frem til, at borgersamlingen anbefalede at sløjfe op til 80 % af parkeringspladserne i deres eget kvarter og at eksperimenter med fredelighedsgørende udtryk frem for at rulle en stor plan ud over hele kvarteret med det samme.

Den slags konkrete resultater gør borgersamlinger til et redskab, der kan give vigtig viden tilbage i kommunerne og føre til en helt anden byudvikling end først tænkt. Byudvikling som samtidig har beboernes opbakning.

Som et andet resultat af borgersamlinger nævner Johan Galster, at 81% af deltagerne i borgersamlinger siger, at de gerne vil medvirke igen og at 96% siger, de vil anbefale andre at deltage. Han nævner også, at han gang på gang ser, hvordan borgeres engagement vækkes i løbet af en borgersamlingsproces, så de bagefter leder efter andre steder at engagere sig. De har fået vakt en tro på, at de kan bruges, at de har en relevant stemme i samfundet.

Midler bør tildeles før projektet defineres

Også Tina Saaby kender til borgersamlinger og ser et potentiale i dem, der kan udvikle demokratiet:

“Man udsættes for uenighed og bliver nødt til at sætte sig ind i andres holdninger og argumenter.”

Tina Saaby

“Uanset om man er for eller imod borgersamlinger som redskab, er det vigtigt at forstå, at der er noget demokratilæring i metoden. Man udsættes for uenighed og bliver nødt til at sætte sig ind i andres holdninger og argumenter. Den forskellighed er vigtig at blive eksponeret for. Samtidig skal vi forstå, at en borgersamling brugt rigtigt i begyndelsen af en proces kan hjælpe med at sikre, at det er de rette spørgsmål, vi får stillet. Og her har kommunerne en udfordring. Når der sættes penge af til en proces – herunder med borgerinddragelse – er der allerede truffet mange andre beslutninger forud. Så vi har en udfordring med, hvordan vi kan sætte penge af, før der er et projekt. Det kræver en omfordeling.”

Borgersamlinger er kun et af flere nye lokaldemokratiske redskaber, som Tina Saaby og Johan Galster nævner. De taler også om borgerbudgettering, hvor man giver borgere en pose penge til at løse et problem, og de selv må finde ud af, hvordan pengene skal bruges. Og borgerforslag, som blev indført i Folketinget og en række kommuner for nogle år tilbage.

“Borgersamlinger er et godt redskab,” siger Tina Saaby, “men ikke det eneste. Det interessante ved dem er, at de giver anbefalinger. Borgerne træffer ikke beslutninger, men kommer med anbefalinger. Dermed truer de ikke politikernes beslutningskraft, men giver dem bedre viden at træffe beslutninger på.”

UIA Verdenskongressen for Arkitekter



Af projektleder Pil Beider Kleinschmidt, Dansk Byplanlaboratorium

Den første uge i juli var København vært for verdens største begivenhed for bæredygtig arkitektur, UIA Verdenskongressen for Arkitekter. De 6.000 deltagere repræsenterede 135 forskellige lande.

Efter 4 dage med mere end 150 sessioner og 400 talere fra hele verden, hvor forskning blev delt og diskuteret mellem generationer, blev The Copenhagen Lessons lanceret som 10 principper for, hvordan arkitekturen kan være med til at sikre en hurtig og radikal forandring i det byggede miljø.



De 10 principper er:

- 1. Værdighed og deltagelse** for alle mennesker er fundamental i arkitekturen. Der er ingen skønhed i eksklusion.
- 2. Mennesker i risiko for at blive ekskluderet** eller *left behind* skal tilbydes bolig først, når vi bygger, planlægger og udvikler.
- 3. Eksisterende byggede strukturer** skal altid bruges, før man bygger nyt.
- 4. Ingen byudvikling må udradere grønne områder.**
- 5. Naturlige økosystemer og fødevarerproduktion** skal prioriteres uafhængigt af byggeri.
- 6. Ingen jomfruelige ressourcer** må bruges i byggeri, hvis genbrug er mulig.
- 7. Intet byggeaffald** må produceres eller efterlades fra byggeprojekter.
- 8. Når man anskaffer materialer** til byggeri skal **lokale, genanvendelige materialer** prioriteres øverst.
- 9. Alt, hvad vi bygger,** skal optage **mere CO₂**, end det udleder.
- 10. Ved byudvikling,** planlægning og konstruktion i det byggede miljø skal samtlige aktiviteter have **en positiv virkning på økosystemer og forsyninger af rent drikkevand.**

Klimakrisen kalder på, at vi sammentænker bevaring og udvikling

... heldigvis kan vi stå på skuldrene af tidligere planlæggeres ideer og metoder

Midt i 1960'ernes byggeboom stillede flere stemmer sig kritiske over for den hurtige vækst og talte i stedet for en planlægning, der tog udgangspunkt i de kvaliteter, der var i de eksisterende landskaber og bygninger. Tanker og ideer, der har været glemt, men som klima- og biodiversitetskrisen kræver, at vi graver frem igen.

Af Marie Kiersgaard Espersen, Jannie Rosenberg Bendsen, Henriette Steiner og Svava Riesto

Der er en stigende opmærksomhed på, at nybyggeri forbruger alt for mange ressourcer. Alene produktion af cement står ifølge den grønne tænketank CONCITO for 5 % af de danske udledninger af CO₂, hvilket gør byggeriet til en af de mest drivhusgasudledende brancher. Samtidig presser nybyggeri mange steder dyr, planter og vigtige økosystemer væk og bidrager til den allerede accelererende klima- og biodiversitetskrise. Med udsigt til en voksende befolkning, der i 2050 på verdensplan forventes at ligge tæt på 10 milliarder mennesker, som alle har brug for tag over hovedet og veje at bevæge sig på, er der derfor presserende behov for at finde mindre ressourcekrævende måder at forme byer og landskaber på.

Ser vi tilbage i historien, viser det sig, at der i dansk planlægning er en tradition for at sammentænke arealudvikling med bevaring af eksisterende bygninger og landskaber. Det kan vi blandt andet se gennem arbejder af arkitekt Anne Marie Rubin (1919-1993), der var med til at præge fagfeltet, og som med sine mange by- og landskabsplaner har sat vigtige aftryk på danske byer og landskaber.

En grøn, stedbundet udvikling

Går man i dag en tur langs Lollands sydkyst – fra Rødby til odden Albuen ved Nakskov – kan man se træk af den nøje udtænkte plan, hun arbejdede på sammen med sin medarbejder Ole Gerstrøm (1934-2009). Den lette adgang til sandstrande og skiftevis skovbryn, hegn, marker og skjulte klynger af sommerhuse gør det

muligt at få den landskabsoplevelse med lange kig, som karakteriserer Lollands flade landskab under den store himmel.

Stedsspecifik planlægning er del af en ofte glemt gren af 1960'ernes byplanlægning. Ofte hører vi om planlæggere, der ønskede, at alt blev revet ned til fordel for at bygge nyt, mens væksten buldrede derudaf. Men midt i byggeboommet var der også kritiske stemmer som Anne Marie Rubin. Hun råbte op om det forbrug af landskabet, den hastige vækst medførte, og hun var en markant fortaler for udvikling med udgangspunkt i eksisterende kvaliteter.

Anne Marie Rubin og Ole Gerstrøm gik nysgerrigt til værks og vandrede langs Lollands sydkyst, hvor de noterede, hvilke eksisterende kvaliteter som beplantning, bebyggelse og strand-



CENTER FOR STRATEGISK BYFORSKNING

Center for Strategisk Byforskning består af forskere fra Aalborg Universitet, Arkitektskolen Aarhus, Det Kongelige Akademi, Roskilde Universitet og Københavns Universitet. Dansk Byplanlaboratorium er partner. Formålet med centeret er at generere og formidle strategisk viden, der kan matche den dynamiske og globale udvikling. Dette gøres bl.a. gennem forskningsaktiviteter og konferencer. Vi vil fremover bringe artikler fra deltagerne i Center for Strategisk Byforskning. Læs mere om Centeret på byforskning.ku.dk/om-csb





Frem med planerne

Foredrag holdt den 12. november 1965 på Øresundsrådets fritidskonference

Arkitekt og byplanlægger **Anne Marie Rubin** holdt i 1960'erne adskillige foredrag, hvor hun beskrev det hastige sommerhusbyggeri langs kysterne i Danmark som et stigende problem, ja, endog som slum og en kræftbyld på kysterne. Her ses hun ved en konference om landskabs-udvikling på begge sider af Øresund, hvor hun som en af hovedtalerne fremhævede behovet for helhedsorienteret planlægning i både Danmark og Sverige. På billedet ses fra venstre formentlig Louisianas grundlægger Knud W. Jensen, som var til stede ved konferencen, samt Sveriges jordbrugsminister Eric Holmqvist, Anne Marie Rubin, generaldirektør for Danmarks Radio Hans Sølvhøj og overborgmester i København Urban Hansen. Foto bragt i tidsskriftet *Havekunst*.

området besad. De nærstuderede også kort, planbestemmelser og andre dokumenter om kyststrækningen samt søgte informationer om alt fra jordkvalitet til eksisterende vejnet og kloakering for at finde de bedste placeringer til nye sommerhuse. Arbejdet foregik i et regionalt samarbejde, hvad der dengang stadig var nyt. Ikke mindre end ni kommuner samarbejdede om planen, og planlæggerne søgte tværfaglig dialog med forskellige eksperter om alt fra jordens bonitet til vandforhold.

Byggeboom og sommerhusudbygning

Det var med en forventning om voksende efterspørgsel på sommerhuse, at Anne Marie Rubin i 1964 havde fået opgaven med at udarbejde en landskabsplan for Lollands sydkyst.

1960'erne var præget af enorm økonomisk vækst i samfundet. Nye boliger, sommerhuse, erhvervsområder og veje blev anlagt over hele landet, mens mange ældre bygninger blev revet ned for at give plads til det nye. Og det var ikke længere kun de rigeste i samfundet, der havde mulig-

hed for ferie, så antallet af sommerhuse steg voldsomt. I 1967 rundede Danmark 100.000 sommerhuse.

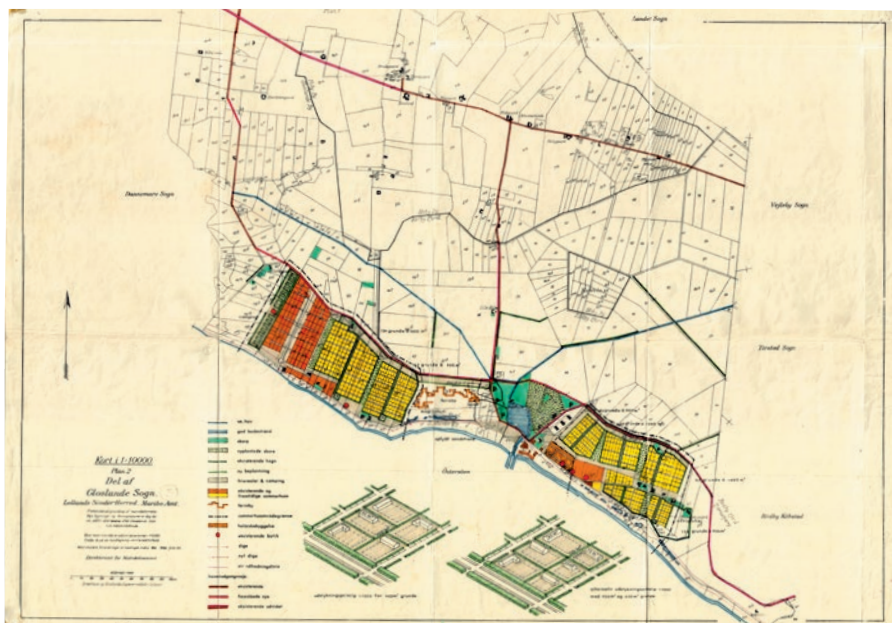
Sommerhusene blev ofte placeret, hvor det lige passede den enkelte familie, eller hvor en lodsejer så mulighed for at tjene hurtige penge ved salg af jord. Og især grundene ud til havet gjaldt det om at få fat på, før andre gjorde det.

Udvikling og bevaring går hånd i hånd

Sommerhusenes privatisering af kysterne optog Anne Marie Rubin, der dengang var kendt som en af de mest markante stemmer i debatten om det havnære landskabs fremtid. Det var derfor med en stor bekymring, hun i 1967 forudsagde en firedobling af sommerhuse frem mod 1980. Det vil sige 400.000 tusinde sommerhuse. Den udvikling kunne blive så katastrofal, at hun kaldte sommerhusene for "en kræftsvulst for vores kyster". Hun mente, at kysterne ikke kun skulle komme de mennesker til gode, der kom først eller havde flest penge.

Anne Marie Rubin

Anne Marie Rubin (1919–1993) uddannede sig til arkitekt ved Kunstakademiets Arkitektskole i København og Kungliga Tekniska Högskolan i Stockholm. Som færdiguddannet arkitekt i 1946 arbejdede hun ved Boligministeriets kommitterede for Byplansager. I 1954 etablerede hun byplantegninstuen Anne Marie Rubin, som hun drev med skiftende partnere i en årrække og udarbejdede planer for en lang række kommuner i hele Danmark. Hun var en aktiv samfundsdebattør og var blandt andet formand for Akademi- raadet fra 1984–1987. Mellem 1968 og 1971 var hun professor i samfundsplanlægning ved den internordiske planlæggeruddannelse Nordplan i Stockholm og fra 1974 til 1989 ved Aalborg Universitetscenter.



Anne Marie Rubin var optaget af, at kysten ikke skulle privatiseres ved at opføre sommerhuse, men fungere som offentligt tilgængelige rum og et fælles gode for alle. I planen for Sydllands kyst er det nøje registreret, hvor de bedste badestrande er og planlagt med udgangspunkt i, at de er åbne for alle. Foto: Liv Løvetand Rahbek.

Nej, de skulle være et demokratisk gode, tilgængeligt for alle. Men det var et svært dilemma. For sommerhusbyggeriets vokseværk indebar en anden form for demokratisering, hvor mennesker fra forskellige samfundslag fik eget feriested.

Mens andre kritikere pegede på en naturfredning som løsning på sommerhusenes indtog, talte Anne Marie Rubin for bedre planlægning med en tro på, at udvikling og bevarelse sagtens kunne følges ad. Og netop den samtænkning var hun optaget af i arbejdet med den lollandske sydkyst samt i hendes senere arbejder med bevarende byplaner.

I den færdige plan for den 40 kilometer lange kyststrækning var der både plads til nybyggeri og til åbne, grønne områder. Sommerhusene blev samlet i klynger, hvor der allerede var vejnet. Mellem de enkelte sommerhusudstyknings er indsat grønninger, mens partier af bevaret skov og mark giver pauser i sommerhusklyngerne. Der er sikret offentlig adgang til havet og kystlinjen, som for begge arkitekter var et vigtigt gode for alle mennesker. Vi ser her en planlægningstradition i Danmark fra 1960'erne, som ville

sammentænke bevarelse og udvikling, men primært på en måde som stillede menneskets behov for naturopleveler og offentligt rum i centrum. Dette er relevante tanker for planlægning i dag, men vi har også behov for at udvide forestillingen om, at værdier ikke kun gælder menneskers behov. Andre levende væsner har også en værdi i deres egen ret. Hvordan det skal ske, er en udfordring, vi står overfor i dag, hvor vi mærker konsekvenserne af industrisamfundets påvirkning på klimaet og jordens økosystemer.

Trods Anne Marie Rubins store aftryk på planlægningen i sin samtid, har hun indtil for nylig været henvist til historiebøgernes margin. Hendes arbejde og historien om bevarende byplanlægning er dog mere aktuell end nogensinde.

Om forfatterne

Jannie Rosenberg Bendsen, Svava Riesto og Henriette Steiner er alle forskere ved Københavns Universitet, Landskabsarkitektur og Planlægning. Journalist Marie Kiersgaard Espersen er kommunikationsmedarbejder samme sted.

Udsnit af den samlede plan omkring det lille fiskerleje Kramnitz, hvor der allerede var eksisterende bebyggelse, da Anne Marie Rubins tegnestue udarbejdede en plan for kyststrækningen. Her skulle der efter planen opføres et feriecenter, men det blev aldrig realiseret. Der blev til gengæld opført en del sommerhuse anlagt med større grønninger som vist i planen.

Fra Rudbjerg Lokalhistoriske Arkiv.

Kvinder i Dansk Arkitektur

Artiklen præsenterer forskning fra projektet **Kvinder i Dansk Arkitektur 1925-1975**, som er forankret på Københavns Universitet, ledet af Svava Riesto og Henriette Steiner. Læs mere om 1960'ernes bevarende byplanlægning og andre bidrag, som kvinder har ydet til fagområdet i bogen *Ufortalte Historier*. Om kvinder, køn og arkitektur i Danmark, som er skrevet af Jannie Rosenberg Bendsen, Henriette Steiner og Svava Riesto. Bogen udkom på forlaget Strandberg Publishing i 2023.

Du kan også komme med forskerne på tur til den kyststrækning på Lolland, som Anne Marie Rubin planlagde, ved at lytte til podcastserien **De Glemte Arkitekter**. Podcasten belyser gennem seks afsnit de vigtige, men ofte glemte bidrag, som kvinder har ydet til dansk arkitektur i perioden 1930-1980. Du finder den der, hvor du plejer at høre podcasts eller på hjemmesiden www.womenindanisharchitecture.dk, hvor du også kan se film og artikler fra forskningen.

Projektet er støttet af Realdania, Danmarks Frie Forskningsfond, Statens Kunstfond, Dreyers Fond, Landsbygefonden og Georg og Karin Boyes fond.

Hvad kan de mange nye planer for stedsudvikling?

I et nyt forskningsprojekt "Udviklingsplanlægning i Danmark – planlægningsrum for bæredygtig stedsudvikling" vil forskere fra Aalborg Universitet se nærmere på et udbredt fænomen i dansk stedsudvikling og planlægning: de mange ikke-lovbundne/frivillige strategier og planer der laves af især kommunerne for bedre at nå ud til borgere, foreninger, investorer osv. i bydele, mindre byer, landsbyer, osv. Disse planer er ofte forløbere for ændringer i kommuneplanen og lokalplaner, og mange planlæggere opfatter det efterhånden som om, at det er herigennem, at den egentlige planlægning foregår.

Af projektleder og lektor Carsten Jahn Hansen, institut for Bæredygtighed og Planlægning, Aalborg Universitet

Velfungerende byer og lokalsamfund med høj livskvalitet er afgørende for menneskers trivsel i hverdagen og samtidig for evnen til at imødegå både klimaforandringer og ønsker om mere balanceret udvikling af landet. Det kræver et øget fokus på bæredygtig stedsudvikling i mange og mere målrettede sammenhænge – i bydele, bymidter, mindre byer, kystbyer, ø-samfund, landsbyer, landområder, mv. Der er behov for skabelse af bedre rammer og samarbejder for udvikling i sådanne overskuelige helheder, så de på samme tid kan løfte lokalsamfundet og bidrage til grøn omstilling.

Koordination påkrævet

I praksis kræver det en omfattende koordination mellem udviklingsaktører, kommuner, lokalsamfund og miljøinteresser. Det forudsætter dannelse af de rette "planlægningsrum", hvor der fokuseres på etablering af forpligtende samarbejder, koordinering mellem flere strategier og plantyper, fastholdelse af ejerskab og eksekveringsredskaber. Det betyder bl.a., at der bør skabes bedre koblinger mellem frivillige udviklingsplaner,

helhedsplaner, masterplaner (her samlet kaldet "udviklingsplanlægning"), investortunge projektplaner, og kommune- og lokalplanlægning. Der er opstået et væsentligt behov for bedre integration af de mange ikke-lovbundne og lovbundne planlægningsindsatser omkring "stedet" i fælles og tværgående planlægningsrum, hvor myndigheder, borgere, interesseorganisationer og investorer indgår i gensidig forpligtelse.

Hjælp til planlæggere

Forskningsprojektet afdækker udfordringer og muligheder ved anvendelse af udviklingsplanlægning i Danmark. Der fokuseres på viden og praksis, der er opstået omkring dannelse af forskellige typer af uformel og ikke-lovbunden planlægning, og hvordan dette kan bidrage til en mere situations- og stedsbaseret planlægning. Hensigten er at hjælpe planlæggere og udviklingsmedarbejdere til at skabe overskuelige planlægningsrum for bæredygtig stedsudvikling, der er strategiske, borgernære og realiserbare.

Projektet vil kortlægge og analysere hidtidige erfaringer i Danmark i forskellige typer af kontekst, inddrage

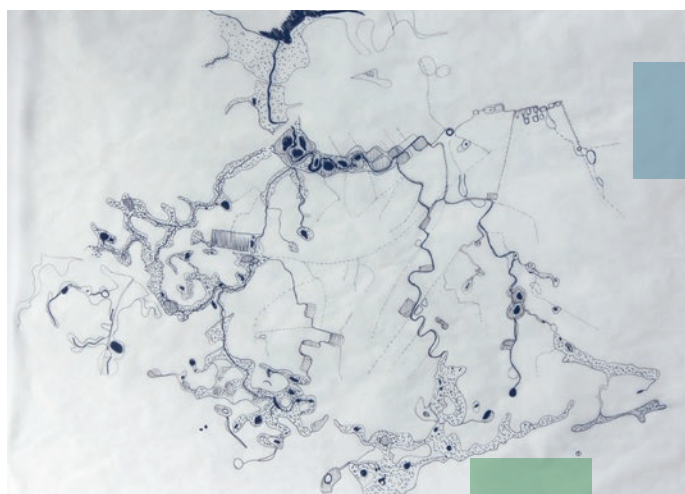
viden og forskning vedr. transformation af steder, områder og lokalsamfundsudvikling samt følge aktuelle udviklingsplanlægningsprocesser mhp. interaktion. På baggrund af dette vil projektet inspirere til forskellige indgange til dannelse af tilpassede planlægningsrum for bæredygtig stedsudvikling bl.a. gennem øget opmærksomhed på lokale fællesskaber, forpligtende lokal organisering og stedsledelse.

Følg projektet

Henvendelser vedr. projektet til Carsten Jahn Hansen, Henrik Halkier og Laura James, alle Aalborg Universitet og Maria Aaen, Dansk Kyst- og Naturturisme. Projektet finansieres af Realdania, Aalborg Universitet og Dansk Kyst- og Naturturisme. Man vil løbende kunne følge projektet på Realdanias hjemmeside.

Analoge kort i mødet mellem planlægningspraksisser

Landskabsinddragende planlægning



Vand- og landskaber udvikler sig på en måde, så de må anerkendes som aktører, der gør noget og er dynamiske. Derfor må de inviteres ind forrest på scenen, når vi skal planlægge fremtidens byer. Et værktøj hertil kan være fællesfaglige stedsbesøg og samskitsering på analoge kort, hvor interessenterne sætter sig i stedets sted, får det under neglene og giver det en stemme. Dette kan være en kim til landskabsinddragelse i byplanlægning.

Af Ph.d. Kristine C.V. Holten-Andersen, Det Kongelige Akademi, Institut for Bygningskunst, By og Landskab

Ligesom borgerinddragelse over et par årtier var i centrum i dansk byplanlægning, bliver det muligvis 'landskabsinddragelse', der får tilsvarende betydning i den kommende tid. Jeg vil i denne artikel argumentere for, at stedsspecifikke vand- og landskabsforhold bør inddrages i langt højere grad, end det i dag er tilfældet. Ydermere at disse bør forstås og tilgås som operative og dynamiske aktører. Det kræver, at vi kan gøre os sensitive overfor dem og give dem mandat.

Før vi kommer så langt, vil jeg indlede med et kort oprids af de udfordringer, som giver anledning til at stille forslag til en ændret praksis.

Byer i et netværk af liv

Omkring jordens overflade er udsprent en tynd film af liv, som kun strækker sig få kilometer ned i jordbunden og grundfjeldet og få kilometer op i atmosfæren. Dette livsmedium er et sammenhængende og gensidigt

afhængigt netværk, som mennesker er en ufravigelig del af. Der er ikke noget liv 'udenfor'. Men menneskers nuværende levevis – i særdeleshed vi danskeres – overskrider massivt grænserne for, at netværkets funktionsevne kan opretholdes. Menneskers forurening og forandringer skaber klimaforandringer, galopperende kriser i mange etablerede økosystemer og masseudryddelse af arter på jorden. Vi er med andre ord godt i gang med at ændre vores livsmedium fundamentalt – måske endda at gøre det ubeboeligt for mennesker(?). Problemerne er 'wicked' (kan oversættes ondsindede eller drilske), fordi ingen kan forudsige konsekvenserne af udviklingen, og fordi de ikke lader sig 'løse'. Derfor mener forskere, at vi må forholde os til forandringerne som mutationer snarere end forbigående kriser. Tidens store spørgsmål for planlæggere og byudviklere er: Hvordan kan vi omstille vores bysamfund,

så de indgår konstruktivt i det lokale og globale netværk af liv?

Udfordringerne kalder på en ny tilgang i planlægning, i hvilken dyb forståelse for – og inddragelse af – vand og landskabsforhold sættes i centrum. Vand og landskabssammenhænge genererer stedsspecifikke livsvilkår for alle arter. Når de manipuleres af mennesker efter vores egennyttige behov, forarmer vi ofte livsvilkårene for andre arter – og for os selv. Vil vi bygge byer, der fordrer sameksistens med andre arter og respekterer de planetære grænser, er det første skridt at træde varsomt: at indrette os med vandet, efter de givne jordbundsforhold, i den eksisterende topografi, viklet sammen med den hjemmehørende flora og fauna.

Paradigmeskifte

I dansk kontekst er stedsspecifikke topografiske forhold og vandsystemer ofte noget, der kigges på sent i design-



CENTER FOR STRATEGISK BYFORSKNING

Center for Strategisk Byforskning består af forskere fra Aalborg Universitet, Arkitektskolen Aarhus, Det Kongelige Akademi, Roskilde Universitet og Københavns Universitet. Dansk Byplanlaboratorium er partner. Formålet med centeret er at generere og formidle strategisk viden, der kan matche den dynamiske og globale udvikling. Dette gøres bl.a. gennem forskningsaktiviteter og konferencer. Vi vil fremover bringe artikler fra deltagerne i Center for Strategisk Byforskning. Læs mere om Centeret på byforskning.ku.dk/om-csb





Byudvikling og fortætning er i årevis, fx i Aarhus Ådal, sket uden en strategisk plan for grundenes rolle i fremtidens håndtering af regnvand og klimaforandringer.



og planlægningsfaser. Det har rod i en ingeniørkunst og industriel revolution, der har gjort det muligt at manipulere vand- og landskaber efter menneskeorienterede samfundsbehov. Flere forskere og praktikere peger dog på, at det har resulteret i en planlægningskultur, der er blind overfor de hydro-, geo- og biologiske aktører og deres stedsbundne sammenhænge. Klimaforandringerne betyder, at de ingeniørtekniske anlæg, vi har indrettet vores byer og bebyggelser efter, ikke længere har den tilstrækkelige kapacitet og evne til at holde 'naturkræfterne' i skak. Vand- og landskaber må nu anerkendes som aktører, der gør noget og er dynamiske, hvorfor de må inviteres ind forrest på scenen, når vi skal planlægge fremtidens byer. Det vil bl.a. kræve en revidering af konceptet om den 'tætte' eller 'kompakte' by (Compact City Paradigm – CCP), hvilket er blevet kanoniseret som svaret på 'bæredygtig' byudvikling.ⁱⁱⁱ Der kan stilles mange spørgsmål til 'bæredygtigheden' i CCP, men jeg vil nøjes med at fremhæve nogle få. For det første er CCP orienteret mod byens transportinfrastrukturer og knudepunkter fremfor at have blik for dens grønne infrastrukturer og kritiske økosystemtjenester. For det andet fokuserer CCP på socioøkonomiske forhold som drivere for byens funktionelle udvikling og ikke på klimatiske og landskabelige. Byud-

vikling og fortætning er under CPP sket uden videre skelen til grundenes stedsspecifikke egenskaber eller deres økosystemiske og rekreative rolle i den eksisterende by. Vandudsatte jorde er, i endnu højere grad end tidligere, blevet inddraget til bebyggelse (eksempelvis Godsbanearialet i Aarhus). Især er havnefronter, overgangszonen mellem hav og land, blevet koloniseret. Det er arealer, som ellers var strategisk vigtige for klimatilpasning og kunne have bidraget til bedre at integrere byerne i vand- og landskaber i forandring. Men det modsatte er sket. I kraft af udbygning på disse arealer har de senere års byomdannelser ofte bidraget til forøget risiko.

Oparbejde stedsans

Jeg mener, at der er et behov for at udvide vidensgrundlaget omkring stedsspecifikke vand- og landskabs-egenskaber tidligt i alle slags planlægningsopgaver. Det forudsætter en stor indsats i kommunerne, hvor der skal afsættes ressourcer til dette. I min forskning har jeg beskæftiget mig med at undersøge formater for sådanne stedsundersøgelser. Resultaterne viser, at det er ikke nok at fortsætte med de etablerede monofaglige analyseformer. Opgaven synes at kræve tværfaglig integration i projektarbejder, der kan generere dybe forståelser af stedernes mangfoldige egenskaber.

Min forskning antyder også, at opgaven kræver metoder til at producere mere end 'fakta' – nemlig kunstneriske og sanselige metoder, der kan gøre os sensitive overfor stedets aktører: møde dem på stedet, interagere med dem og undersøge, hvordan vi kan indrette os med dem. Opgaven kalder altså både på naturvidenskabelige kvantitative metoder og narrative designorienterede metoder – for at bygge tværfaglige og tværfolkelige fortællinger.

En økokratiske samtale

Hal Koch har i sin tid kaldt samtalen for 'demokratiets væsen'. Måske skal planlægningen have gang i en ny form for 'økokratiske samtale' – i hvilken mangfoldige stedsspecifikke aktører inddrages, repræsenteres og gives mandat. Vi må fremdyrke flerfaglige tentakler, så vi kan deltage i uvante og flersprogede dialoger med disse aktører. Og vi må øve os i at sætte egeninteresser til side (altså de nytte- og herlighedsværdier for mennesker, som dominerer værdipolitikken i dag). Min forskning tyder på, at fællesfaglige stedsbesøg og sam-skitsering på analoge kort kan virke fordrende for at sætte sig i stedets sted, at få det under neglenene og dermed også at være i stand til at give de ikke-menneskelige aktører bemyndigelse. Dette kan være en kim til landskabsinddragelse i byplanlægning.



Mobilitetsuretfærdigheder

Når byen ikke byder alle velkommen

Vores byer er fyldte med design og prioriteringer, der gør forskel på folk og transportformer, og dermed giver plads til nogle på bekostning af andre. Den hjemløse, de ældre og kørestolsbrugeren er eksempler på nogle, der ekskluderes af den måde, vi indretter byer og byrum på. Så "Hvem tilhører byen" egentligt?

Af professor, Ole B. Jensen, Aalborg Universitet

Du har muligvis set hende før; den ældre dame der står lidt usikker og modløs ved trafikhellen på midten af vejen med sin indkøbstrolley. Heller ikke denne gang kom hun over for grønt. Eller måske kan du huske, at du har mødt gadesoveren med sine ting (faktisk alle sine ting) i tre plasticposer. På jagt efter et sted at gå til ro når andre af byens borgere slukker natlampen. Eller du kan måske erindre at have set kørestolsbrugere vente på venlig assistance med rampen op til et tog. Uanset hvilken af disse tre situationer vi taler om, er de udtryk for, at der er forskel på de muligheder, vi har som mennesker for at komme rundt i byen. Man kan ikke uden videre sammenligne dem, og så er de alligevel fælles om at vise, hvordan medborgere med særlige kropslige, kognitive eller

materielle udfordringer ikke bydes velkommen af byens rumlige design og indretning.

Materialitet, socialitet og identitet

Gennem en del år har min forskning handlet om mobilitet og byer. Jeg er interesseret i, hvordan mennesker forstår og handler på deres fysiske omgivelser, og i særlig grad hvordan dette udspiller sig, når de bevæger sig til fods, på cykel, i kørestol, i bus, bil eller flyver. Forskningen er indlejret i det, der er blevet kaldt den "nye mobilitetsvending". Helt "ny" er den ikke længere, for siden 2000 har en lang række samfundsforskere og humanister brugt den som baggrund for at undersøge, hvordan mobilitet er meget mere end bevægelse fra A til B. I min egen forskning har jeg dels vist,

at mobiliteten både er iscenesat "fra oven" gennem planlægning, arkitektur og design. Men også "fra neden" af mennesker selv og deres mangfoldige "mobilitetsvalg" som de træffer hver dag. Dels har min forskning vist, at det fysiske design og den arkitektoniske indretning af infrastrukturer og mobilitetslandskaber ikke bare handler om at flytte kroppe, køretøjer eller varer. Det handler om den måde, vi forstår den fysiske verden på, de forhold vi har til andre mennesker og hvordan vi forstår os selv. Sagt på kortform handler det om materialitet, socialitet og identitet.

Midlertidige forsamlinger

Jeg har undersøgt dette i udlandet og i Danmark. Jeg har lavet feltstudier i undergrundsbaner, på motorveje, i shoppingcentre, lufthavne, byrum,



CENTER FOR STRATEGISK BYFORSKNING

Center for Strategisk Byforskning består af forskere fra Aalborg Universitet, Arkitektskolen Aarhus, Det Kongelige Akademi, Roskilde Universitet og Københavns Universitet. Dansk Byplanlaboratorium er partner. Formålet med centeret er at generere og formidle strategisk viden, der kan matche den dynamiske og globale udvikling. Dette gøres bl.a. gennem forskningsaktiviteter og konferencer. Vi vil fremover bringe artikler fra deltagerne i Center for Strategisk Byforskning. Læs mere om Centeret på byforskning.ku.dk/om-csb





Armlæn monteret på bænke så den ikke kan bruges til at ligge på (Foto: Ole B. Jensen)



Kompleks lysregulering, hvor ældre ofte ikke kan nå over for grønt (Foto: Ole B. Jensen)

cykelstier m.m. Forskningen har gennem empiriske undersøgelser, hvor jeg kigger på menneskers konkrete adfærd i mobile hverdagsituationer, været koblet op til teori- og begrebsudvikling. Fx er de mangfoldige, kortvarige og små sociale grupperinger, vi oplever, når vi venter på bussen, sidder i toget eller venter på grønt lys, alle en slags "midlertidige forsamlinger", som vi mere eller mindre umærkeligt glider ind og ud af. Ligeledes kan vi nogle gange med fordel tænke på disse strømme af mobile mennesker som en "flod", hvor hvert individ i princippet er ens. Mens vi andre gange bliver nødt til at se de samme mennesker som del af en "ballet", hvor vi har fokus på de små interaktioner mellem kroppe i byens rum.

Afvisningens atmosfære

Gennem den forskning som specielt interesserer sig for ulighed, har jeg fokuseret på, hvordan byens inventar "taler til os". Det lyder måske lidt skørt. Men når den gadesover, jeg nævnte ovenfor, ikke kan finde en bænke at hvile på, fordi der enten er sat jernobjekter og "armlæn" på, eller at bænken

er blevet skråvinklet, så man falder af den, hvis man forsøger at ligge på den, ja så er det, som om byens materielle indretning siger "gå væk". Der er tale om en slags "materiel anræbning", som vi også kender, når vi helt uden at tænke os om, stiller os i kø "bag linjen," (denne adfærd er blevet endnu mere udbredt efter COVID-19, og man ser steder i detailhandlen, hvor vi bliver ved med at praktisere "social afstand", selvom epidemien er ovre). Når materiellet anræber os på en afvisende måde som den ubehagelige bænke overfor gadesoveren, medvirker den til at skabe en "afvisningens atmosfære", som mennesket i hjemløshed langsomt men sikkert indoptager som en generel oplevelse af afvisning. Jeg kan ikke gå i detaljer med alle eksempler, men det sammen gælder de ældre medborgere, som ikke oplever, at de kan nå over vejen, fordi det grønne lys er tændt meget kortvarigt. Eller kørestolsbrugeren der finder assistancetilkaldelsen for ydmygende og besværlig. Fælles for disse eksempler er, at "normale" (som Caspar Eric kalder de "normalt kroppede") ofte ikke

skænker disse former for eksklusion og uretfærdigheder mange overvejelser.

Mobilitetsuretfærdigheder som effekt af design

Man kan sige, at designet ekskluderer. Og med det samme dette er sagt, må man indføre en skelnen mellem eksklusion som intentionel og utilsigtet konsekvens af designet. I forhold til vores tre eksempler er den ekskluderende bænke, som afviser gadesoveren, intentionelt ekskluderende. Den er med andre ord lavet, som den er for at umuliggøre, at man kan ligge og hvile på den. Den afviser med vilje! Omvendt er det grønne lys' tilstedeværelse eller den besværlige procedure med at skaffe hjælp for kørestolsbrugere ikke designet til at afvise de ældre eller mennesker med fysiske udfordringer. Man kan sige, at de er "utilsigtede konsekvenser af design", (hvilket vi også kender fra trafikproppen, der jo ikke er designet med vilje, men er et resultat af, at vi alle tager den hurtigste transportform – bilen – og dermed bliver kollektivt langsommere!).

”En kritisk by- og mobilitetsforskning må derfor fortsat sætte fokus på det spørgsmål, som den franske filosof og bytænkner, Henri Lefebvre formulerede: Hvem tilhører byen?”

Ole B. Jensen

I den forskning jeg har lavet, er det således mobilitetens sociale betydning samt udarbejdelsen af nye teorier og begreber, som sætter os i stand til at forstå denne, som har været i fokus. Det er så at sige en slags grundforskning i det urbane menneskes mobilitet. Men udover dette interesserer jeg mig specielt for de regler (formelle som uformelle) og normer, som knytter sig til designet af mobilitetssystemer- og landskaber. Særligt når disse skaber uretfærdigheder eller udelukkelser, som jeg har forsøgt at vise her. Gennem nogle år har vi udforsket problemet med det bevidst ekskluderende design, som møder mennesker i hjemløshed.

I skrivende stund er jeg gået i gang med et bogprojekt, der bærer titlen ”Mobility Injustice by Design” (som udgives på forlaget Routledge i 2024). Den fokuserer på tre emnefelt; mennesker i hjemløshed, ældre medborgere og mennesker med kognitive og fysiske udfordringer. I bogen vises, hvordan mobilitetsuretfærdigheder opstår som effekt af design. Nogle gange intentionelt og bevidst, andre gange utilsigtet og ubevidst. At begge dele kræver opmærksomhed, synes oplagt. Men hvis man skulle sige noget om, hvorfor disse mobilitetsuretfærdigheder er relevante at forske i, er svaret, at mobilitet jo er en menneskeret (helt bogstaveligt). Ydermere er den by- og samfundsforståelse, som langt de fleste danskere har internaliseret i deres kulturelle værdisæt, tæt knyttet til ideen om byen som åbent, inkluderende og demokratisk samlingssted.

Fra Aristoteles og frem har vores ideer om byerne og deres kulturelle og frigørende potentialer ligget dybt i vores tænkning. Hvis vi bygger og designer byer, som skaber afvisninger af svage medborgere og medvirker til



Togpersonale tilkaldt for at sætte rampe op til kørestolsbruger (Foto: Ole B. Jensen)

eksklusion, er vi faktisk på denne måde i færd med at afvikle byens demokratiske DNA. Dette kan man kalde en politisk diskussion, hvis man fokuserer på, om man vil det ene eller det andet. Men forskningens rolle er dels at skabe viden og dokumentation som et element. Men også at hjælpe os med at ”se”, hvad der foregår. Her er de nye teoretiske begreber helt centrale. Uden et sprog for problemerne kan vi ikke engang formulere disse og da slet ikke løse dem.

Hvem tilhører byen?

Så den forskning, jeg har bedrevet de sidste 25 år, handler dybest set om, hvad det er for et liv, vi kan leve i vores byer. Hvad det er for nogle mennesker, vi kan blive i vores byer, og hvordan vi kan skabe lige muligheder for alle (også de som har udfordringer).

Denne forskningsdagsorden er efter min opfattelse desværre lige så aktuel i dag, som da jeg startede. Den demokratiske by skal konstant stilles til undersøgelse og diskussion. I en tid, hvor design nærmest per automatik forbindes med noget positivt (fx vækst- og kreativitsfremmende), er det vigtigt at vise, hvornår design og arkitektur ikke vil ”det gode” per

Der er kamp om pladsen i byerne, og vi ser ressourcestærke grupper indtage flere og flere områder i byen. Dette gælder også de offentlige rum og stederne, hvor vi alle skal kunne bevæge os og færdes. En kritisk by- og mobilitetsforskning må derfor fortsat sætte fokus på det spørgsmål, som den franske filosof og bytænkner, Henri Lefebvre formulerede: Hvem tilhører byen?

Vil du vide mere?

Naar byen indrettes til at afvise mennesker

videnskab.dk/kultur-samfund/dark-design-naar-byen-indrettes-til-at-afvise-mennesker/

Hvad sker der med den rummelige by?

formkraft.dk/dark-design-hvad-sker-der-med-den-rummelige-by/

Ole B. Jensen

vbn.aau.dk/da/persons/104214

Støtte til 11 pilotprojekter og opvarmning til næste ansøgningsrunde

Nu støtter Plan22+ 11 pilotprojekter i 15 kommuner, hvor ambitionen er at vise, hvordan den fysiske planlægning kan understøtte en bæredygtig udvikling af by- og landområder. Fokus er bl.a. på bæredygtighedsværktøjer og landskabsstrategier.

Af sekretariatschef Britt Vorgod Pedersen, Plan22+

Plan 22+ har nu bevilget støtte til 11 pilotprojekter fra kommuner i hele landet med i alt ca. 5 mio. kr. Pilotprojekterne er valgt efter, at de bidrager med ny viden eller nye redskaber, der kan sætte fokus på den fysiske planlægnings rolle i den grønne omstilling og reduktion af CO₂. De spreder sig over nogle af de vigtige og aktuelle temaer i relation til at udarbejde og vedtage nye lokalplaner, kommuneplaner mv.

Der tegner sig to temaer blandt de valgte pilotprojekter:

- Udvikling af nye bæredygtighedsværktøjer til at vurdere en kommune- eller lokalplans klimaaftryk. Værktøjerne skal kunne anvendes i den daglige planlægning, i dialogen med udviklere og som beslutningsparameter, når byråd og kommunalbestyrelser skal tage stilling til nye planer.
- Problemstillinger i det åbne land. Projekterne beskæftiger sig blandt andet med landsskabsstrategier for landområder på tværs af kommunegrænser, arealstrategier der knytter sig til fremtidens arealanvendelse, udtagning af lavbundslande, skovrejsning, etablering af VE-anlæg etc.

Et vigtigt udgangspunkt for projekterne har været, at de skal kunne inspirere andre kommuner. Projekterne vil løbe frem til udgangen af 2024, herefter vil Plan22+ sammen med kommunerne formidle resultaterne, så

andre kommuner kan lade sig inspirere eller direkte benytte de nye værktøjer, som udvikles. Der var indkommet i alt 23 ansøgninger.

Næste ansøgningsrunde

Allerede mens de nye pilotprojekter er ved at gå i gang, planlægger Plan22+ næste ansøgningsrunde. Invitationen forventes udsendt i november med ansøgningsfrist sidst i februar.

I næste runde vil vi have fokus på temaer, som ikke fylder så meget i de første pilotprojekter. Det kan være projekter, der indtænker klima og reduktion af CO₂ i byernes planlægning. For eksempel udvikling af en kompakt og grøn bydel eller transformation af eksisterende byområder. Andre emner kan være bæredygtig udvikling i landsbyer og sommerhusområder. De fleste kommuner skal i de kommende år revidere kommuneplanen. Fra forskellig side peges på et behov for at revitalisere kommuneplanlægningen og at styrke den strategiske kommuneplanlægning. Vi vil derfor efterspørge pilotprojekter, som har fokus på, hvordan der kan arbejdes strategisk med klima og kommuneplan.

I løbet af efteråret vil Plan22+ varme op til næste ansøgningsrunde med forskellige oplæg, som forhåbentlig kan give inspiration til at formulere spændende pilotprojekter. Projekterne finansieres af Plan- og Landdistriktsstyrelsen og den filantropiske forening Realdania, som står bag Plan22+.

PLAN 22+

De 11 projekter

- **Lav bund og høje ambitioner i Brønderslev Kommune**
Brønderslev Kommune
- **Strategisk jordfordeling for hele Mors gennem samskabelse**
Morsø Kommune
- **Klimaet og ådalenes fremtid**
Viborg, Randers og Favrskov Kommuner
- **Klimaprojekter som driver for forbedring af landskabet – sammentænkning af beskyttelse og benyttelse, som metode til via den fysiske planlægning at realisere klimahandleplanen**
Assens og Odense Kommuner
- **Ny energi! Vedvarende energi-anlæg som dynamo for klimatilpasning og lokal udvikling i Haderslev Kommune**
Haderslev Kommune
- **Klima og kvalitet i Odenses byudvikling – en bygherreguide**
Odense Kommune
- **Ringstedes strategiske handleplan til planlægning for bæredygtig mobilitet i købstaden**
Ringsted Kommune
- **Udvikling af bæredygtighedsværktøjer**
Helsingør og Roskilde Kommuner
- **God energi i Frederikssund – en trædesten for udvikling**
Frederikssund Kommune
- **Urban Decarb i planlægningen – et CO₂-beregningsværktøj**
København og Middelfart Kommuner
- **Urban LCA-værktøj til transformation af Frederiksberg Hospital**
Frederiksberg Kommune

Vandets by

Midt i et paradigmeskifte

Midt i knaststørre juni blev der på webinarret "Når vandet møder strategisk udvikling" diskuteret helhedsorienteret vandhåndtering, vand i bystrategier, og hvordan samarbejdet mellem kommuner og forsyningsselskaber bedst muligt udvikler sig for at fastholde arbejdet med helhedsorienterede løsninger. Nedenfor er en række af hovedpointerne og nogle af de spørgsmål, som blev rejst.

Af associeret partner Søren Smidt-Jensen, Smith Innovation og lektor Boris Brorman Jensen, Det Kongelige Akademi

Det moderne gennembruds rationelle tænkning og vores blinde tiltro til teknologisk knowhow flyttede os væk fra den naturbårne alliance, som vi engang havde med vandet og landskabet. Vi har brugt 200 år på at arbejde imod og med ikke med vandet. Et par hundrede år efter, at den adaptive strategi blev udfaset til fordel for nye teknologiske modforanstaltninger, var hovedparten af vores vådområder, enge, åløb og skovsøer enten drænnede eller ført i udgravede kanaler. Den effektive mekaniske regulering af vandsystemerne har imidlertid vist sig at være et tveægget sværd.

Mange af de ingeniørmæssige løsninger har skabt afledte problemer, der kræver radikal nytænkning. Tilbagegangen af den store landskabsregulering, der begyndte i midten af 1800-tallet, er i dag en af de større udfordringer for vores arealplanlægning. I byerne og på landet. Skybruddet over København i sommeren 2011 gav et fingerpeg om, hvilke udfordringer klimaforandringerne stiller vores byer og bebyggede områder overfor. Men på ganske få år er der sket et paradigmeskifte på den tekniske side.

Vi er gået fra, at vand skulle håndteres i rør, noget vi har lovgivet for siden koleraens tid, til, at der i løbet af de seneste 10 år er opstået en større accept af, at vi med fordel kan håndtere vand i terræn. Med den nødvendige ændring i lovgivning, sundhed, hygiejne, finansiering, design og forståelse hos dem, der skal planlægge og udføre det. Det kommer ikke af sig selv. Det gryende paradigmeskifte støder mod vanetænkning og har krævet, at nogen tør tænke nyt. Eller netop 'gammelt' – for det handler måske snarere om at vende tilbage til en arealforvaltning og en måde at håndtere vand på, som man var i gang med i begyndelsen af 1800-tallet inden den store inddæmning, udtørring, dræning og rørføring af vores vand.

Nye udfordringer er kommet til, så samtidig med at der kigges på før-industrielle løsningsmodeller og genfindes gemte vandløb, så skal der også tænkes i, at der kommer flere tørkeperioder og overophedning af vores byer. Vandhåndtering handler ikke kun om at komme af med vandet, men også at kunne gemme på vandet i sekundære og måske primære magasiner. Det er også blevet et krav, at der tænkes

i reduktion af CO₂ ved nye anlæg. Ingeniørfirmaet WSP har regnet ud, at CO₂ i overfladeløsninger er på 2-13 kg CO₂/m³, hvorimod det i underjordiske løsninger er mellem 300-450 kg CO₂/m³. Er der projekter, som kan udskydes 10-15 år, så vil de blive etableret med et lavere energiforbrug. Vand skal sam-tænkes med mange andre indsatser.

Institutionelle barrierer

Det at få vand til at løbe nedad er nemt nok. Men samarbejdet mellem kommuner, forsyninger og eventuelt private lodsejere er ofte vanskeligt og støder ind i både juridiske og institutionelle barrierer. I de første helhedsorienterede klimatilpasningsprojekter gik forsyningerne med mere eller mindre uden at spørge. Derefter kom medfinansieringsprojekterne i et forsøg på at imødekomme det, og nu har betalingsloven formaliseret samarbejdet for at få forsyningerne med på et eller andet fornuftigt niveau. De institutionelle barrierer er ikke væk. Men der er kommet en ny forståelse for, hvordan vi skal bygge infrastrukturen og byen omkring. En central udfordring er, at overfladeløsninger fylder mere og kan ligge ubelejligt

I skybrudsplanlægningen for København er der mere end 350 skybrudsprojekter som overfladeprojekter og et samlet budget på ca. 12 mia. kr. Et af de nyeste, større projekter er Karens Minde Aksen i Københavns Sydhavn.



i den eksisterende by. Alene af den grund er der mere politik i dem. De skal fungere med byen og det æstetiske. Men hvordan struktureres og planlægges der for det? Hvem tager ansvaret og hvornår? Det bliver der arbejdet meget på i ledelserne hos fx Odense Kommune og Vandcenter Syd. At få skabt et vandstrategisk rum, hvor nogle af de overordnede diskussioner om byudvikling og håndtering af vand – samt andre dagsordener, kan tages op. Der ledes efter gode modeller og gøres erfaringer i flere kommuner i øjeblikket. Men der kommer også til at være slag, der skal slås. På embedsmandsniveau har der i Odense bl.a. været et Team Klimaklar, hvor 25 forvaltninger mødtes hver måned, og hvor det lykkedes at skabe fælles reference, erkendelser og forberede sig på, hvad der kom til at ske. Det var først og fremmest inspiration, hvorimod selve planlægnings samarbejdet ikke helt kom i gang.

Mismatch mellem geografi og forvaltning

Et fortsat problem er, at systemet ikke er gearet til udfordringerne. Den administrative magt matcher ikke de

naturlige netværk, som vores vand-system og vores vandoplande udgør. Et eksempel er Skjern Å, som strækker sig over otte kommuner. Her har kommunerne forskellige planer og ideer om, hvordan de håndterer vand og arbejder meget specifikt indenfor deres egen kommunale afgrænsning. Der er et mismatch mellem vandets naturlige geografi og forvaltningen. Der er ikke en forvaltningsmæssig enhed, der kan arbejde koordineret og helhedsorienteret med vandet. Systemet skal på en eller anden måde styres på en anden måde, hvis vi skal løse problemerne. Der ligger selvfølgelig også en udfordring med at etablere nye samarbejdsformer hos rådgivere, arkitekter og andre der arbejder med arealplanlægning.

Udviklingen er i gang. I Hovedstadsområdet har ni kommuner fokus på at arbejde med det overordnede vandkredsløb. Andre steder i landet er der kommuner og forsyningsselskaber, der endnu ikke har samlet kræfterne.

Mere vand i kommuneplanen?

I dag skal det beskrives ret præcist i en lokalplan, hvordan vandet skal håndteres. Hvis det ikke står ret præcist de

rigtige steder på den rigtige måde, så kan det ikke håndhæves. Kunne der løsnes op? Skal der insisteres på, at lokalplanerne alene skal klare det?

Måske kan der komme et stærkere vandstrategisk fokus i kommuneplanen, og hvor langt kan man i givet fald gå i den retning? Der er behov for at få udlagt arealer til nogle af de flader, der skal håndtere overfladevandet.

Kan der arbejdes mere på tværs af kommuner, så det ikke alene er selvstændige, ambitiøse kommuner, der tænker i at lave en vandhåndteringsplan?

Oplev webinarret

Omtalte webinar kan ses på www.smithinnovation.dk
Webinaret var en del af Watercities-projektet, som Dansk Byplanlaboratorium, Smith og DANVA samarbejder om. Initiativet er støttet af Realdania.



Der er behov for mere bæredygtig planlægning af sommerhusområder

Sommerhusene er en vigtig del af turismeinfrastrukturen i mange kommuner. For foruden gode ferieminder bidrager vores sommerhuse også med både lokal omsætning og liv i feriebyerne. Samtidig er sommerhussektoren, i lighed med alle andre sektorer, også underlagt stigende krav om grøn omstilling. Som et redskab hertil har Dansk Kyst- og Naturturisme udgivet et idékatalog, der skal inspirere til mere bæredygtighed i planlægningen af sommerhusområder i Danmark.

Af seniorkonsulent Henriette Mølgaard Hansen, Dansk Kyst- og Naturturisme

Der er omkring 220.000 huse i Danmark med sommerhusstatus efter planlovens bestemmelser, og dermed er sommerhuset den dominerede overnatningsform i dansk turisme – især i landets kystkommuner. Ca. en femtedel af sommerhusene udlejes, og de seneste års overnatningsstatistikker viser, at husene ikke længere kun udlejes i højsæsonen, men i stigende grad også i skuldærsæsonerne. Samme tendens ses også blandt ejerne, der i dag også er hyppigere gæster i eget hus end tidligere.

Sommerhusene og de danske sommerhusområder er derfor ikke alene afgørende for dansk turisme, men de er også et vigtigt erhverv for både de kommuner, de ligger i og for Danmark som helhed. Sådan skal det gerne blive ved med at være – og til det kan en mere bæredygtig planlægning af sommerhusområderne være en vigtig nøgle.

Det gælder både for områder med eksisterende huse og for områder, hvor man måske ønsker sig flere. Men ud af den stigende benyttelse, høje efterspørgsel og nye adfærdsmønstre opstår også relevante spørgsmål til sommerhusudlæg fra samfundet omkring – kan naturen holde til den øgede brug, er den omkringfavnende infrastruktur stærk nok, når trykket på fx affald, veje og elforsyning øges, og hvordan sikrer vi bedst, at nye huse integreres i pagt med det eksisterende landskab?

Bæredygtighedsudfordringer og -potentialer

I Dansk Kyst- og Naturturisme anser vi et øget fokus på bæredygtighed som en del af svarene herpå, hvad enten vi tænker bæredygtig udvikling af nye arealer eller transformation og fremtidssikring af eksisterende sommerhusområder.

Derfor er bæredygtighed omdrejningspunktet for vores nyudgivne idékatalog Bæredygtig Planlægning af Sommerhusområder, hvor vi både identificerer problematikkerne om bæredygtighed og forsøger at pege på mulige løsninger ved at vise, hvordan man kan arbejde med bæredygtighed i planmæssig forstand.

Kataloget identificerer 12 bæredygtighedspotentialer og -udfordringer inden for planlægning af sommerhuse og sommerhusområder. Disse er sat i forhold til de gængse områdetyper, der er repræsentative for en stor del af sommerhusgeografien i Danmark igennem fem cases fra tre udvalgte kommuner. Håbet er, at øvrige kommuner kan genkende egne problemstillinger i disse cases, der på forskellig vis viser, hvordan man kan øge bæredygtighed i planlægningen.

Cases på bæredygtig planlægning

Det er fx aktuelt i casen fra Løkken i Hjørring Kommune, der har fokus på etablering af områder til storsommerhuse, som er efterspurgt af stor- og flergenerationsfamilier, men også kan være udskældte af naboer på grund af støj, trafik og byggetæthed. Vi har derfor i casen arbejdet med fire af de 12 bæredygtighedsudfordringer og -potentialer: transport, landskab, arealressourcer og energiforbrug. Casen beskriver, hvordan mulighedsrummet herfra kan benyttes til fx at anlægge ny adgangsvej, der leder biltrafik væk fra et eksisterende sommerhusområde eller beplante et grønt bælte, der både skærmer for støj- og synsgener, men også kan rumme fællesfaciliteter (bålplads, petanque mv). Ved også at placere husene bagest i byggefeltet samt indarbejde forskydninger og forskellige etagehøjder kan byggevolumen nedbrydes, så de store sommerhuse opleves mindre.

Ligeledes har man for Omø i Slagelse Kommune arbejdet med en case for et sommerhusudlæg, der i dag står ubenyttet trods en attraktiv kystplacering. Med afsæt i potentialer og udfordringer om landskab, biodiversitet, arealressourcer og transport genbesøger casen de klassiske rammer for sommerhusbebyggelse ved at udlægge til små matrikler med det formål at invitere til fællesskab og vild natur mellem husene. Ligeledes placeres parkeringsarealet perifært for at tilgodese både natur, men også de bløde trafikanter, der kendetegner Omø. Casen fra Omø illustrerer også princippet om at 'landskabsmodne' frem for at byggemodne arealet, hvor naturen prioriteres først, så udlægningen efterfølgende skal tilpasse sig landskabet fremfor omvendt.

Hver af de fem cases skildrer det aktuelle mulighedsrum i forhold til både regulering, rådgivning og inspiration, for det har i vores arbejde med kataloget været vigtigt at skitsere muligheder, der er realistiske. Nogle vil kunne gennemføres her og nu, mens andre har lidt længere horisont, men alle er realiserbare indenfor nuværende lovgivning.

Ansøgningsrunde for nye udlæg af sommerhusområder

Det er ikke alene den igangværende samfundsdebat om bæredygtighed, der aktualiserer kataloget. Også

Forskydninger og forskellige etagehøjder er med til at nedbryde bygningsvolumenet, så de store sommerhuse virker mindre.



Fællesfaciliteter i det grønne bælte for beboerne i de store sommerhuse fx petanquebane, bålplads mv.

Husene trækkes tilbage på grunden for at skabe afstand til nabosommerhusområde og give plads til et større sammenhængende grønt areal.

Beplantningsbælte skaber en buffer til det nærliggende sommerhusområde og den offentlige vej

Beplantning fra det grønne bælte trækkes ind på grunden og markerer matrikelgrænser som mindre grønne kiler med varieret beplantning.

Plan- og Landdistriktsstyrelsens nye ansøgningsrunde om udlæg og omplacering af sommerhusområder inden for kystnærhedszonen gør kataloget relevant for mange kommuner, især de kystnære hvor andelen af sommerhuse er høj.

Derfor er det også vores håb, at landets kommuner vil blive inspireret af idékataloget til at indarbejde bæredygtighedsparametre i de konkrete ansøgninger – og på sigt naturligvis udfolde det yderligere i både planstrategier, kommuneplaner og fremtidige lokalplaner.

For ved både at favne et øget fokus på bæredygtighed og de nye efterspørgselsmønstre kan vi sammen arbejde for at sikre, at sommerhusene kan fastholde deres position og betydning også på sigt – til glæde og til gavn for både gæster, borgere og samfund.

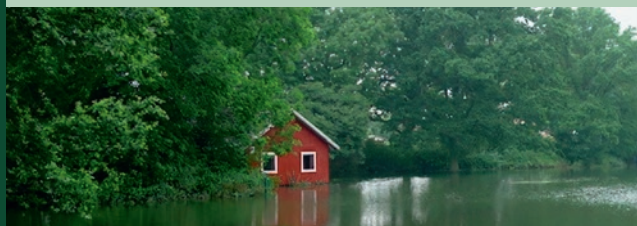
Om idékataloget

- Dansk Kyst- og Naturturisme har udgivet idékataloget Bæredygtig planlægning af Sommerhusområder i regi af Partnerskab for Bæredygtig Turisme
- Kataloget er udarbejdet på vegne af Dansk Kyst- og Naturturisme af et konsortium bestående af Nørøn, Syddansk Universitet, LandSyd og Ekolab
- Hjørring, Varde og Slagelse Kommuner har været samarbejdspartnere ift. katalogets cases
- Projektet er støttet af Danmarks Erhvervsfremmebestyrelse
- Kataloget kan give inspiration til ansøgninger til Bolig- og Planstyrelsens ansøgningsrunde om udlæg af nye sommerhusområder inden for kystnærhedszonen. Ansøgningsfrist er 1. februar 2024
- Kataloget kan hentes på Dansk Kyst- og Naturturismes website www.kystognaturturisme.dk

Kurser og konferencer – ses vi?

Vand og bosætning – potentiale og trussel

Fokus på historiske forudsætninger, naturgrundlaget og udviklingen af bysamfundene.



Det får du på seminaret:

- Seminaret undersøger urbaniseringens forhold til vand og klimændringer fra en kulturhistorisk synsvinkel, med blikket rettet mod håndteringen af de dilemmaer, der følger med udviklingen.
- Vandets aktuelle tiltrækningskraft er både historisk/funktionelt og kulturelt baseret, men hænger den vanddyrkende praksis i byudviklingen sammen med dagens og morgendagens udfordringer?

Arrangeret af Byplanhistorisk Udvalg.

Tid og sted:

6. november 2023, København

Bæredygtig planlægger

Har du et behov og ønske om at kunne stille flere krav til bæredygtighed i planlægningen?



Det får du på kurset:

- Opdateret planfaglig viden om bæredygtige tiltag og klima.
- Overblik over relevant og anvendelig jura i det samlede lovkompleks omkring planlægningen.
- Værktøjer til at arbejde med og gå i dialog om bæredygtighed i en tværfaglig, politisk hverdag i din kommune.

Tid og sted:

- 3 kursusdage, fordelt på 2 kursusgange i 2023
- 9. november 2023, Aarhus.
- 29.-30. november 2023, Kolding

1 2 3 4 5 6 7 8 9 10 11 12 13 14 15 16 17 18 19 20 21 22 23 24 25 26 27 28 29 30

November 2023

Økonomi i byudviklingsprojekter

Kursus for kommunale ledere/fagchefer med ledelsesansvar, der arbejder med byudvikling og byudviklingsprojekter og servicerer politiske udvalg.



Det får du på kurset:

- Øget forståelse for forhandlingsituationen mellem myndighed og markedsaktører.
- Øget forståelse for de rationaler, der driver forskellige udviklertypers regnestykker.
- Erfaring med at opstille et projektøkonomisk regnestykke gennem konkrete cases.
- Diskussion, sparring og netværk om byudviklingsprojekter i krydsfeltet mellem private udviklere, politikere og direktion.

Tid og sted:

15. og 16. november 2023, København

Forstå kommunen, når du byudvikler

Kursus for private aktører i byudviklingen, ejendomsudviklere, rådgivere, private arkitekter m.fl.



Det får du på kurset:

- Viden om, hvordan samarbejdet mellem private aktører og kommuner kan optimeres.
- Viden om, hvordan de kommunale plan- og beslutningsprocesser fungerer.
- Inspiration til, hvordan kan man som udvikler/rådgiver bedst kan forberede sig på dialog og samarbejde med kommunerne.
- Viden om, hvilke forventninger kan man have til kommunernes planer og myndighedssagsbehandling.

Tid og sted:

23. november 2023, København

Tilmelding på www.byplanlab.dk