


# Boligen og byens udfordringer i lyset af COVID-19



Mon ikke de fleste har nydt en sommer helt uden restriktioner? Lettede over ikke længere at være fastlåst bag boligens eller nationens grænser. Men måske bør vi faktisk slet ikke tilstræbe at komme så hurtigt som muligt tilbage til tilstanden før corona, men i stedet benytte krisen som en anledning til at se nye veje. Op gennem historien er pandemier blandt de begivenheder, der har været med til at ændre måden, vi bor og planlægger byen på. Projektet Respond og essaysamlingen "Erfaringer fra en pandemi" er en del af ønsket om, at erfaringerne fra pandemien ikke bliver tabt på gulvet.

Af Charlotte Sjælland, Dansk Byplanlaboratorium

Frem til 2026 skal indsatsen 'RESPOND – rammerne for den nye hverdag' opsamle viden og løsninger fra både pandemi-perioden og dens følger i de kommende år. Projektet består af henholdsvis et løsnings- og et vidensspor. Alle kan søge om at bidrage til løsningssporet, der handler om at få indsamlet og opskaleret de nye løsninger fra COVID-19 pandemien, der understøtter et mere modstandsdygtigt byggeri samt øger livskvalitet og bæredygtighed i det byggede miljø, så de kan blive tilgængelige for alle på markedet.

Videnssporet drives af et tværfagligt forskerhold fra BUILD på Aalborg Universitet, der skal indsamle og formidle viden, som kan afdække, hvordan vi som borgere har ændret vores adfærd og fysiske rammer som følge af COVID-19 pandemien. Forskerholdet undersøger blandt andet om hjemmearbejde ændrer vores boligpræferencer og flyttemønstre, og hvordan social interaktion fandt nye steder og formater.

Desværre viser deres undersøgelser også, at den stigende segregering betød, at boligsociale områder oplevede at blive udskammet som uansvarlige superspredere i medier og blandt politikere, COVID-19 smitten steg især i tætbefolkede byområder, hvor flere generationer lever sammen

på lidt plads, samtidig med at et flertal af beboerne ikke havde mulighed for at arbejde hjemmefra, og derfor var i langt større fare for at blive smittet til forskel fra den del af befolkningen, der kunne arbejde hjemmefra siddende trygt og godt i hus med have. Et lille privat stykke af den natur som ser ud til at være afgørende for vores livskvalitet og have stor betydning for vores mentale helbred.

## Et resiliert paralelsamfund

Forskerne Marie Stender og Lene Wiell Nordberg fra BUILD har undersøgt hvad man kan lære af den måde Corona-tiden blev håndteret i de udsatte boligområder. For selvom offentlighedens fokus primært var på den høje smitte, blev der også udviklet nye initiativer. Under nedlukningen forsvandt alle de sociale mødesteder, som boligsociale helhedsplaner og andre institutioner står bag i de udsatte boligområder, da skoler, klubber, institutioner og aktiviteter lukkede.

Med fraværet af den normale sociale infrastruktur blev andre strukturer synlige, hvilket gav forskerne indblik i de mere uformelle sociale strukturer, som normalt er usynlige. Præcis som lyden af fuglesang, da trafikstøjen forsvandt. I løbet af nedlukningen fik de uformelle mødesteder som trappeopgange og vaskerier større betydning for beboernes sociale liv.

Fremfor deres primære funktion blev det samtidig en mulighed for fysisk kontakt til andre mennesker udover grønne arealer og legepladser.

Et af de udsatte boligområder er Ringparken i Slagelse, hvor beboerne præsenterer mange etniske grupper, sprog og netværk. I foråret 2020 kom Ringparken i mediernes søgelys, boligområdet blev kaldt et hotspot for smitte sammen med en debat om vigtigheden af at få kommunikeret på alle de sprog, der bliver talt i Ringparken for at undgå smittespredning. De negative historier blev faktisk vendt til positive, da medierne opdagede den lokale formidlingsindsats blandt andet afdelingsbestyrelsen og de forskellige etniske netværk fik sat i gang.

Frivillige gik fra dør til dør, så beboerne kunne blive informeret om pandemien på deres eget sprog. Der blev delt små gaver til ældre og børn, som isolerede sig for at undgå smitte. En lokal rapper lavede en video til de unge fra boligområdet med budskabet om, hvor vigtigt det er at holde afstand, mens andre beboere sørgede for hjælp til indkøb for de ældre samt afsprittede opgange og legepladser. Indsatsen der blev til positive fortællinger om de mange ressourcer stærke beboere, der tog sagen i egen hånd fremfor at lade sig påvirke af mediernes negative stigmatisering af Ringparken.

Artiklen 'Frivillige i boligområde samler skrald og spritter opgange af: Vi gør det for at hjælpe regeringen' fra Sjællandske Slagelse demonstrerer netop, at de mange beboere i de udsatte boligområder gerne vil det danske samfund, og at de ikke lader sig slå ud af politikere og mediers fokus på boligområdernes udfordringer, fremfor det der fungerer, men i stedet udviser en høj grad af resiliens overfor den udefrakommende stigmatisering.

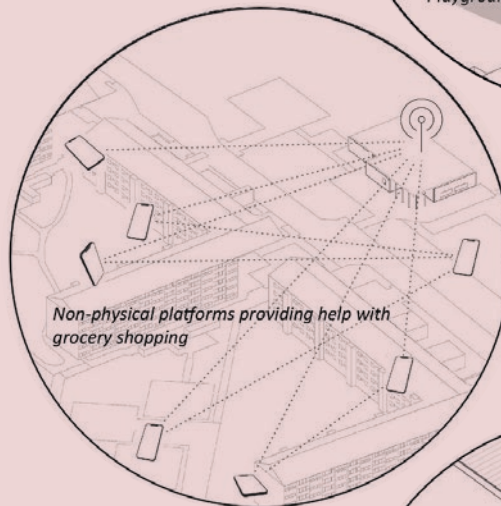
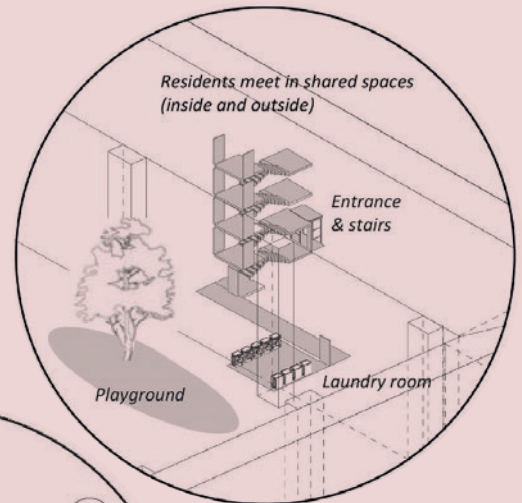
### Boligen som et fængsel

Under pandemien skulle boligen pludselig både fungere som arbejdsplads, børnehave, skole og ikke mindst stadig være et hjem. For mange blev de langvarige ophold i hjemmet en oplevelse af *pandemic stuckness*: Følelsen af at være låst fast bag de samme vægge, omgivet af de samme genstande og de samme mennesker eller slet ingen mennesker. Men for kvinder og børn, der lever med vold i hjemmet, for sårbare unge eller ensomme ældre samt hjemløse blev det fatalt.

Beboere og boligsociale medarbejdere i de udsatte boligområder formåede at skabe fine eksempler på nye typer fælles aktiviteter, som blev sat i værk, da fælleshuse lukkede eksempelvis: fællessang fra altanerne, konkurrencer via WhatsApp, udedørs gymnastik og bading, udbringning af frugt fra bazaren og digital godnatlæsning for børnene.

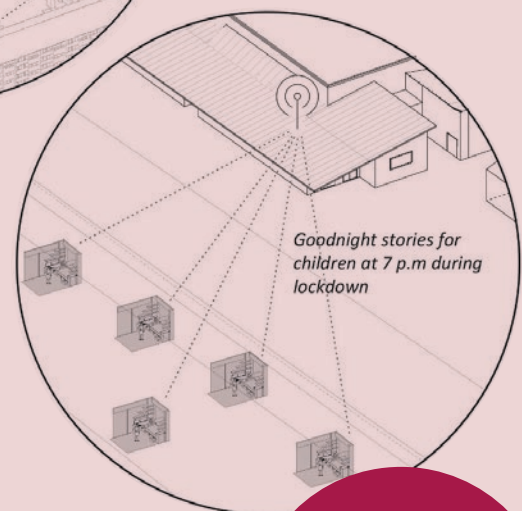
Alligevel er der stadig et stort behov for den boligsociale indsats og de fælles mødesteder i beboerhuse m.m. særligt for børn og ældre, der ikke er særligt mobile. Men tænk, hvis vi kunne tage ved lære af pandemien som et eksperiment, der for en stund blotlagde den sociale infrastruktur, der for alvor binder os sammen – måske er der noget at bygge videre på? Nedlukningen kunne på samme måde være en tryktest på den fortætning af byen, der fylder meget i byplanlægningen. Er den nu faktisk også både bæredygtig og liveable? Eller er COVID-19 en af de pandemier, som kommer til at sætte nye standarder for, hvordan vi bygger og bor, sådan som sygdomme har gjort det tidligere i historien.

**Fig. 1: Uformelle og fælles områder i Ringparken**



**Fig. 2: Ikke-fysiske platforme i Ringparken**

**Fig. 3: Ikke-fysiske platforme i Mjølnerparken**



**Realdania  
RESPOND**  
–rammerne for den nye hverdag

Læs mere om BUILDS Respond-forskning



Læs mere

'RESPOND – rammerne for den nye hverdag' fortsætter frem til 2026, i essaysamlingen Refleksioner fra en pandemi giver en række forskere inden for emnerne Sundhed, teknologi & byggeri; Kultur, fritid & fællesskab; By & land samt Bolig & arbejdsliv, deres bud på, hvilke forandringer pandemien har bragt med sig. Du kan finde Refleksioner fra en pandemi på Realdanias hjemmeside og læse mere om RESPOND på [realdania.dk/respond](https://realdania.dk/respond)

